

Konservy pro turisty

doporučí

— J. V. VONDRÁČEK, —

Praha I., Perlová ulice č. 10.

Račte žádat obšírný cenník. — Zásylky na dobírku.

PETR SVOBODA,

ryjec, ozdobník a emailleur v Praze, Bartolomějská ul. č. 309-I.

dodavatel klubu českých turistů a české ústřední jednoty velocipedistů v Praze, jakož i mnohých klubů v Čechách, na Moravě a ve Slezsku. Zhotovuje odznaky turistické, cyklistické a sokolské v emailii buď dle návrhů vlastních aneb jemu podaných vkusně a v cenách nejlevnějších.

Kavárna Eisenkoll

Žitná ulice čis. 1. U KARLA IV. Žitná ulice čis. 1.

— Středisko sportsmanů. —

Sportovní časopisy. — Plzeňský prazdroj.

Humpolecké lodny



na obleky turistické a lovecké, jakož i jemné modní látky anglické a brněnské doporučuje v největším výběru a levných cenách při dobré jakosti obchodní dům

J. Novák,

Praha, Vodičkova ulice, jediné u Štajgrů,
Kolín, Rubešova ulice.

— Vzorčky na požádání franco. —

Fotografické přístroje

— všech druhů a velikostí, —

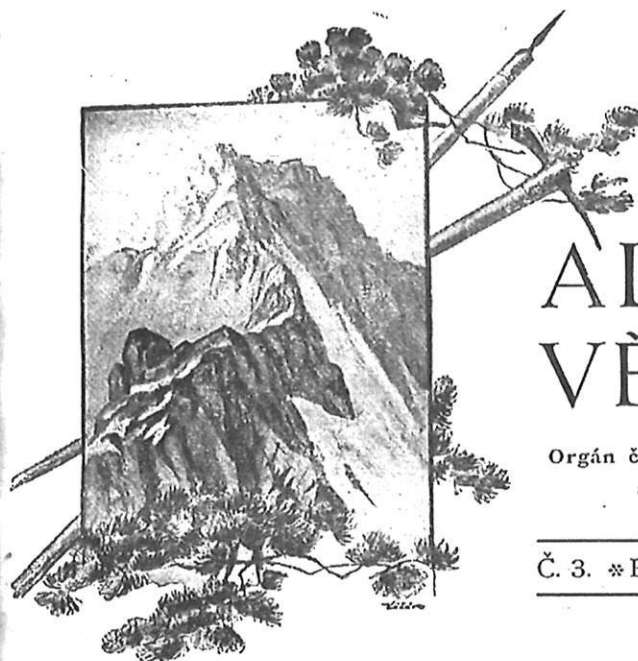
skioptikony, stereoskopická kukátka

a veškeré potřeby za nejlevnější ceny

u výrobce J. VOJTY, Smíchov 453.

Filiálka: Ferdinandova třída č. 6., proti české spořitelně.

Tiskem České grafické společnosti »Unie« v Praze. — Nákladem českého odboru slov. alp. družstva.



ALPSKÝ VĚSTNÍK

Orgán českého odboru slovinského
alpského družstva.

Č. 3. *PROSINEC 1903.* R. VI.

Skupina Kaninská.

Monografický náčrt, jež napsal Dr. Vladislav Růžička.

Zapomenut, opomíjen, jako všeho světa vzdálen, jest horský kraj rozprostřený jižně od sedla Predelského. Zde — na sedle Predelském — jako kdyby vztyčena byla neviditelná hradba nepřekročitelná, vzdor tomu, že vine se dále a náhlým spádem sklusá mezi horské obry nádherná silnice gorická. Vlny moře turistického, které v blízké Trbívě a Belapeči zplna bijí, zaléhají již sotva viditelně na Predel, a z těch turistů, kteří na jeho temeni stanou tváří v tvář mohutnému kuželu Mangartu a obrovitým strminám Jalouce, jen zcela nepatrný zlomek obrátí nohou svých dále ku Strmci pod kolossální stěny Pongertu, do Logu při ústí divoké Koritnice nebo do Bovce, jež utlačuje k zemi nebetyčná hradba Kaninu. Veliký proud turistický jde dosud mimo tuto oblast. A přece, jaký požitek, jakou rozmanitost skýtá již jen poměrně krátký přechod z Rablu do Bovce! Zádumčivá idylla Rablského jezera; lesy Predelu; divočiny závěru Koritnice; malebnost toku jejího; údolí súžené, že se obě stěny jeho až přímo dotýkají u Bovecké pevnůstky, pak pohled do tajemného údolí Baušice a brzy potom grandiosní kotlina Bovecká se šitlým Svinjakem, rozložitými zelenými výběžky skupiny Triglavské, ladnými kontourami souhoří Matajurského a frappantní nahotou srázů Kaninských — co tu různých obrazů, co tu barev, nálad a dojmů! Vše to dosud cení si však vlastně jen horolezec a byť i jeho druhu lidí tu jen poskrovnu prošlo, přece jsou zde vlastně jedinými hosty. Toť dnes neslýchaná okolnost v Alpách a pomalu vzácná i v našich Alpách Julských.

Ale zde ještě sídlí Pan, nymfy na lukách tančí a výše v horách pošklebují se satyrové. Zde, osamělý alpisto, můžeš viděti je všechny a naslouchati jejich hrám a půtkám.

Samoto, ó nerušený klide! Vy dosud vládnete těmto emporiím, dosud nevypudily vás odtud chvat a nuda a všednost světoběžné turistiky! Samotni touláme se po horách, nikdo neupravoval nám cesty k nim, jsou zde ještě namnoze tak, jak vyšly z rukou přírody; zde žijem jen sobě a svým touhám; žádný zevlující dav neznepokojuje nás a nevyrušuje nás z požitků intimních krás, volně dýcháme čirý vzduch a rozhled z tak mnohého, dosud jinými neslezeného štítu, patří ještě na dlouho jen nám, jen nám! A jaká rozkoš v samotném údolí! Jaká zákoutí snívá v březích Soči, jaká zatiší malebná v zapadlých dědinách! Jaká jitra v zarosených lukách, jaké večery barvami planoucí, jaké noci přímo italské pod nebem, s něhož svítí myriady hvězd, mezitím co od Pluzny táhnou vonné dechy pokosených luk a zdaleka zaznívá šum vodopádu! Všechny ty barvy, všechna ta světla, všechnu tu vůni — my vidíme a dýcháme je sami a nerušeně! Kéž by tak bylo vždy!

Věru, my horolezci nejsme jenom hédonisty, ale ve svém požitkářství též egoisty.

Než egoismus přemáhá láska. A my milujemene jen tyto hory, jejich zákoutí tichá a chladná, tyto výsky zde dole, tonoucí v slunečným znoji, ale i jejich slovinské obyvatele, milé pobratimce. Tato láska vede nás, abychom zpřístupili jejich hory, aby nepřátelská příroda, která — toť historické — stále více je ochuzuje, podrobena byla jejich vůli a učiněna pramenem nových příjmů. Tak z idealistických zdrojů materialistické tryskají počiny.

Analogické důvody pohnuly i mne k napsání těchto řádků, které mají upozorniti na část oblasti, o níž jsem se výše zmínil, a to na horstvo skupiny Kaninské. Podaří-li se mi, ač nešťastněji v podobné účinky svého péra, vylíčením jejím docíliti intensivnější návštěvy se strany našeho členstva, již plně zasluhuje, bude moje snaha a práce dosti odměněna.

Všeobecná charakteristika.

Na jih skupiny Višské, téměř v téže zeměpisné délce, jen o několik minut více na západ a asi 5' jižněji, rozprostírá se nejzápadnější a v mnohém ohledu podivu nejhodnější část Julských Alp — skupina Kaninská — přináležející asi ze dvou (západních) třetin italskému Friulsku, z jedné (východní) třetiny pak rakouskému Přímoří.

Zvláštní umístění skupiny jako ostrova hlubokými a úzkými, jen na jedné (jižní) straně širšími údolními obklopeného, uprostřed vysokých hor, způsobuje, že lze nabyti o ní dosti nesnadno řádného přehledu.

S vysokých vrcholů skupiny Višské, odkud jsem ji poprvé spatřil a které, majíce větší absolutní výšku nežli nejvyšší vrcholy Kaninské, dovolují aspoň z části zřítí přes ně, jeví Kaninská skupina pohled dosti jednotvárný. Není viděti žádného vrcholu, který by tvarem či polohou vynikal — pozorujeme hradbu, která z lesů vystávajíc, je nahoře věnčena širokou stuhou ssutkových hald, jimiž tu a tam sněhy pro-

bleskují, a korunována řadou málo vyvýšených a co do tvaru značně podřízených vrcholů. To je severní úbočí skupiny Kaninské. Nicméně také tato strana poskytuje, zvolíme-li nižší stanovisko, některé znamenité pohledy, z nichž dovoluji si upozorniti na následující.

Jdeme-li z Trbiže do Rablu, tu za hotelem »u Zlatorogu«, nejlépe tam, kde stával mýtní domek při silnici, objevuje se v pozadí údolí severného s levé strany výběžky Fünfspitze a Plezů (Lahnspitzen), s pravé Krajským Hribem mohutná hora tvaru kupolovitého, obracející k nám velikou bílou stěnou prorvanou modravými kolmými komíny a kouloiry. Tato hora jest Jerevca (Seekopf) a náleží skupině Kaninské. Když stojíme na břehu jezera Rablského, v zátočině šikmo naproti jezerní restauraci a ostrůvku, tu zvedá se Jerevca před námi v celé své mohutnosti, připomínajíc tvarem i polohou Traunstein na jezeře Travenském. Nápadnou podobnost tuto vycítil již Gustav Jaeger.

Jiný jest pohled z východu.

Vystupujíc od Rablu k sedlu Predelskému, můžeme s místa něco málo pod novou pevnůstkou přehlédnouti Rablské jezero i kus údolí Jezerního. Řetěz horský zvedající se po levé (jižní) straně tohoto tmavými lesy vyplněného údolí jest — pokud ho lze odtud přehlédnouti — východní a střední část severního úbočí Kaninského. Vidíme tu dva zelené vršky Ruševých Glav, Jerevcu, Mali a Veliki Snezeni vrch, Černelu špicu, v pozadí pak Krnicu a část Indrinice. Pohled tento nabývá výraznosti a šíře, zvyšujeme-li své stanovisko, ku př. vystupujeme-li tedy ku chatě Mangartské. Tak asi s půli nové cesty k této chatě tračované letos vůdcem Baumgartnerem, zíráme do lesnatého úvalu Mangartského, jehož dno bílými nánosy pokryto a který s levé strany Planjou, s pravé výběžky Plezů jest uzavřen. V ústí jeho před námi se otvírajícím týčí se lesnaté Ruševé Glavy, nad nimi v levo vypínají se rozbrázděné srázy a věže Jerevcy. Za ní pak táhne se nepatrně rozčleněný hřeben, v němž vynikají poněkud více Krniške Vršiče u své paty lemovány úzkou stuhou sněhových polí, a dále Krnica a Indrinica; pod nimi ssutkové svahy a pak zelené stráně srázně k údolí Jezernímu se snášejí.

Teprve od samé chaty Mangartské jest zřejmo, že hřeben právě zmíněný jest pouze okrajní hradbou náhorního plateau. Tu vidíme — zdánlivě v závěru údolí, jímž Koritnice protéká ušlechtilou pyramidu Velikého vrchu; úval Možnice dělí jej od štihlejší nyní, ale stejně, zejména v jižních bocích, rozervané Jerevcy, za ní pak táhne se, od Velikého vrchu počínaje, nízký řetěz již výše vypočtených vypnulín. S této strany viděny jsou Veliki vrch i Jerevca snad nejkrásnějšími vrcholy celé skupiny. Stejný obraz provází nás až na Travnické sedlo a ani s vrcholu Mangartu nejví valných odchylek. Vidíme odtud skupinu Kaninskou, resp. její východní část takořka z profilu.

Jeden z nejzajímavějších pohledů na severní bok skupiny Kaninské skytá se však s terassou Montáškých salaší, bella vista to, jedna z nejskvělejších v celých Julských alpách.*) Zíráme tu en face do vlastního jádra skupiny a máme před sebou největší ozdobu její, ledovce

*) Viz obraz na str. 50. »Julských alp« vyd. Č. O. S. P. D. 1902.

Kaninské. V jeden obraz harmonických tvarů a barev pojímá tu oko vrcholy od sedla Prevalského k sedlu Grubjemu. Jsou to především poslední výběžky Vršiče, pak pyramidovitý Prestreljenik, jenž s oním střeží hlubokou prorvu sedla Prevaly. K Prestreljeniku přilehá téměř nečleněný hřeben Kaninských Vršičů, jehož nejvyšší výčněl Srednji Vršič celému obrazu vlastně dominuje, kdežto sousední Kanin vrch ustupuje, ač vyšší, do pozadí, jsa více na zad posunut. Obraz zakončuje homolovitá, k sedlu Grubjemu spadající Krnica. Pod žlutavě šedivou zdí vrcholů tuto vyjmenovaných třpytí se pruh sněhů, pod Vršičem a Kaninem pak skutečné ledovce, které jsou zároveň největšími v Julských Alpách a z nichž v pozdním létě svítí modré pruhy četných trhlin. Ssutky a divoká škrpová pole jsou směrem k údolí pokračováním vyličeného obrazu, který v partii pod vrcholovými hřebeny právě uprostřed je přerován strmými srázy Bele peče, za níž kryje se Ricovero Canin S. A. F., a něco více v pravo zalesněnými srázy Sbriku, spadajícími k Raccolaně. Oba vrcholy však ničeho nezakrývají podstatného, přispívají jen k rozmanitosti a větší malebnosti dioramatu. (Píše dále.)

*

Na kole Alpami.

Píše M.

(Pokračování.)

Gesta do Dalmacie, Cerné Hory, Bosny a Hercegoviny, již jsem podnikl na jaře roku 1901, vedla nás toliko první den a trati Trbiž—Predelský pas—Bovec—Sv. Lucie—Canale—Gorice (celkem 105 km) územím Alpským. Nádherné pohledy, jež skýtají se turistovi mezi Trbiží a Bovcem, byly v tomto časopise několikrát oceněny, i obmezím se proto na několik poznámek o trati této s hlediska cyklisty-turisty. Výstup na sedlo Predelské kolem — vlastně od Rablu počínajíc spíše podle kola, t. zv. »tlačénka« (terminus technicus pro tlačení kola do vrchu, v naší společnosti úředně zavedený) trvá jen asi $\frac{3}{4}$ hodiny. Z pevnosti díval se na nás důstojník pohledem, jenž prozrazoval takovou nudu s příměškem závidi, že nám bylo opravdu srdečně líto ubožáka, trávícího zde osaměle svůj život. Hloubal jsem již častěji o úkazu, že na takovýchto zastrčených pevnůstkách objevují se zpravidla vojíní s černými výložky; snad jest úmyslem vojenské správy i zevnějšek svých podřízených uvéstí v náležitý soulad s ponurým vzezřením a černým dehtovým nátěrem budov pevnostních.

Se sedla do Bovce a odtud po výborném obědě v útulném slovinském hostinci sjeto rychlostí stále ve spádu přes Canale do Gorice. Milý dojem zůstává v nás probudilost lidu slovenského na této cestě; jaký rozdíl oproti národní vlažnosti, vlastně spíše již lethargii, s jakou setkali jsme se v Korutanech; v Canale vítaly nás i velkoslovanské prapory — bylať v místě právě nějaká slavnost — a před samou Goricí přihodilo se mi, že Slovinka jakás na můj vlaský dotaz, jedeme-li správnou cestou, odvětila: »ši, ši porco italiano«.

O podrobnostech našeho putování po Istrii, Dalmacii, Cerné Hoře a zemích okupovaných pomlčím, ježto líčení těchto krajů těžko dá se vsunouti v rámeček časopisu věnovaného alpismu; nemohu však nezmíniti se o tom, že na př. pohled se sedla nad Něgušem v Černé Hoře na jezero Skaderské a na řetěz zasněžených hor Albanských, nebo panorama otvírající se z Jablunice mezi Mostarem a Sarajevem na mohutnou, divoce rozervanou skupinu Lupoglavskou možno směle řaditi po bok nejkrásnějším rozhledům alpským.

Povzbuzeni zdarem dosavadních svých potulek alpských rozhodli jsme se, že při nejbližším výletu pokusíme se o to, provésti s kolem horský přechod v místech, kudy silnice nevede, a zvolili ve své skromnosti za zkušební pole v tomto novém oboru cyklistiky ihned Vysoké Tury.

»Startem« pro tuto horskou partii stanoven byl Krimml, kamž jsme dorazili po dobrých silnicích beze zvláštní příhody ze Solnohradu přes Berchtesgaden—Ramsau (spád se sedla na obě strany více než 20%) — Saalfelden a Zell čili Buňku nad Jezerem, jak toto oblíbené letní sídlo Vídeňanů nazval přítel, stížený maní překládací (celkem 143 km), až k vodopádu Achenskému, kde jsme nocovali ve velmi dobrém a poměrně dosti levném hotelu; vše šlo hladce; vedeť k hotelu z Krimmlu krásně upravená parková cesta; vodopádu nevěnovali jsme valné pozornosti vycházejíce z úvahy, že jest pouze jistou formací vody tekoucí svrchu dolů a tudíž nic zvláštního. Druhý den byla cílem naším Warnsdorfská chata. Pýchou nad výhodou našeho vynálezu dmula se nám prsa, když jsme na lukách u Krimler Tauernhausu vsedli na svá kola a míjeli s mírným polozávodním tempem, jak nazývá přítel spolucestující rychlost nepřevyšující 10 km za hodinu, ubohé opěšalé turisty svou tělesnou schránku pomalu vlekoucí; však pýcha předchází pád, neboť již asi půlhodiny za Tauernhausem prohlásili jsme jednomyslně kolo — alespoň, pokud se vyskytuje ve formě t. zv. tlačéné — za vynález naprosto zbytečný, nepřirozený a všem požadavkům rozumu i hygieny se příčí. Čím více jsme se k chatě přibližovali — a přibližovali jsme se velice pomalu — tím horší jevila se nám stezka, kola na váze téměř geometricky přibývala a cyklisté, oplývající ještě před chvílí hrdopyšným humorem, proměnili se ponenáhlu ve tři rytíře smutné postavy, ulevující jen občas nepřilíš vybranými poznámkami svému trudu.

Na chatě, kamž dospěli jsme brzy po polední, situace se ovšem rázem změnila. Jaký to požitek býti prohlášenou hospodářem, vlastně hospodářkou chaty za první cyklisty, již s kolem na chatu dorazili, jaká slast býti předmětem obdivu turistů na chatě dlících a slyšeti zároveň lichotivé poznámky, jako na př.: »ist das aber ein Unsinn«, neb: »für Waidhofen an der Thaya (sídlu zemského blázince dolnorakouského, asi jako naše Dobřany) vollkommen reif.« Z chaty podnikli jsme za krásného večera malý výlet na ledovec pod Dreiherrnspic; nádherné panorama horské, ozářené zlatem zapadajícího slunce, v brzku dalo nám zapomenouti útrapy toho dne vystálé. V knize turistů zapsali jsme se po svém zvyku česky; z opatrnosti, vidouce veškeré české zápisy přeškrtnané a surovými poznámkami opatřené, připojili jsme v rubrice »Anmerkung« prosbu: »es wird höflichst ersucht, vorstehend e Eintragung in böhmischer Sprache nicht zu streichen!«

Velmi by mě zajímalo zvědět, zda tento dodatek jevil na pány sousedy nějaký účinek a uchránil zápis náš od neodvratné jinak zkázy.

Bylo-li vedení kola na Warnsdorfskou chatu již namáhavým, možno nazvati přechod přes Birnlücke do Kasern, jež jsme den na to provedli, v pravém slova smyslu dřevem. Bohužel, i podmínky tohoto přechodu byly daleko nepříznivější; především přšelo celé dopoledne, pokud výstup trval, tak statečně, že jsme již po půl hodině tonuli ve vlhkosti svých oděvů, a mimo to postaralo se horské dělostřelectvo, jež několik dní před námi na tomto sedle cvičení provozovalo, o přiměřenou úpravu zbahněné stezky rozdupáním a rozšlapáním erárními živočichy odrůdy soumarné. Cesta vede z Warnsdorfské chaty dolů až k nejnižšímu výběžku ledovce Třípanského a podél něho zprvu dosti povlovně, po té však čím výše tím příkřeji skalami na sedlo. Na vrcholu přechodu — poněkud stranou od hlavní cesty — je menší chýše, kde našli jsme vítané občerstvení. Zatím déšť ustal a skrze roztrhávající se mlhy uzerli jsme občas kusy plání ledovce Umbalského litující, že nám počasí nedopřává užiti plnou měrou skvostného prý odtud rozhledu na ledovcové plochy Třípanského štítu a Alp Deffregerských.

V cestě dolů do Kasern jsme se úplně sklamali; měli jsme totiž za to, že v brzku přibudeme na luka a vynahradíme si požitkem jízdy vše, co jsme dopoledne přestáli, avšak bylo nám až k omrzení dlouho proplétati se s kolem mezi skalami, snášeti je s balvanů a zejména až příliš často klopýtati o ostré hrany šlapadel svých kol. Konečně uzerli jsme Kasern a minuvše několik stavení stanuli jsme před malými vrátkami, za nimiž kynul nám vlídně bílý pás pěkné horské silnice. Rázem zapomněli jsme na ranní déšť, na námahu, promoklé šaty, ano i na krajinu kolem nás se rozprostírající a obrátili veškerý zájem a všechnu energii na »výrobu« silničních kilometrů, jichž jsme urazili z Kasern přes Taufers do Brunnecku za necelé dvě hodiny 40. (Přísíť dále.)

*

Z Bovce do Rezje.

Popisuje Viktor Dvorský.

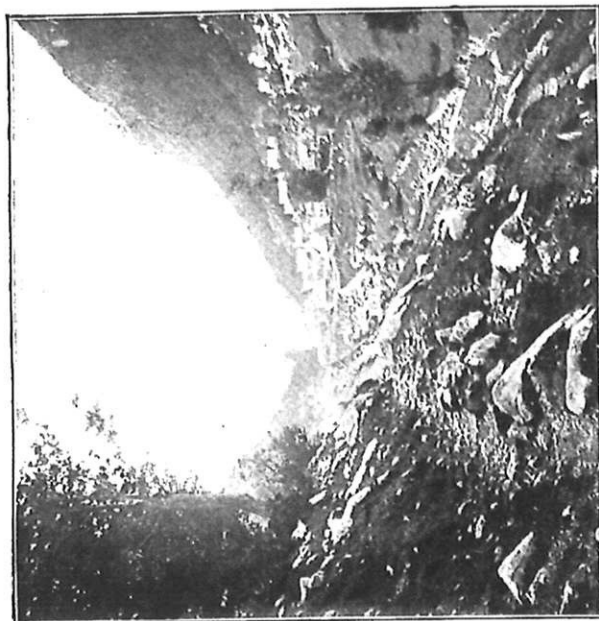
S dobrým svědomím nazvali autoři našeho průvodce po Julských Alpách údolí Rezje trojnásob zajímavým. Co do krajinného půvabu náleží k nejvýznamnějším v slovinských horách vůbec. Na sever a na východ strmí nad ním v táhlém oblouku stěny náhorní roviny Tjaninské: Kosmata Gora,*) Sart, Krnica, Tjanin,**) Črni Vohu, Veliká i Malá Baba; na jihu obepíná je pohoří Rezjanské. Rozmanitost pohledů zvyšují pak ještě pobočná údolí potoků ústících do Rezje, zejména údolí potoku Barman s řetězem Mudji v závěru a úval Resartika s horami Javorem a Plaurisem.

Dno údolní, širší, nežli v sousedních údolích Reklanice a Dogny hostí osady: Sv. Jiří (S. Giorgio), Ravancu (Prato di Resia), Nivu, Ozjak

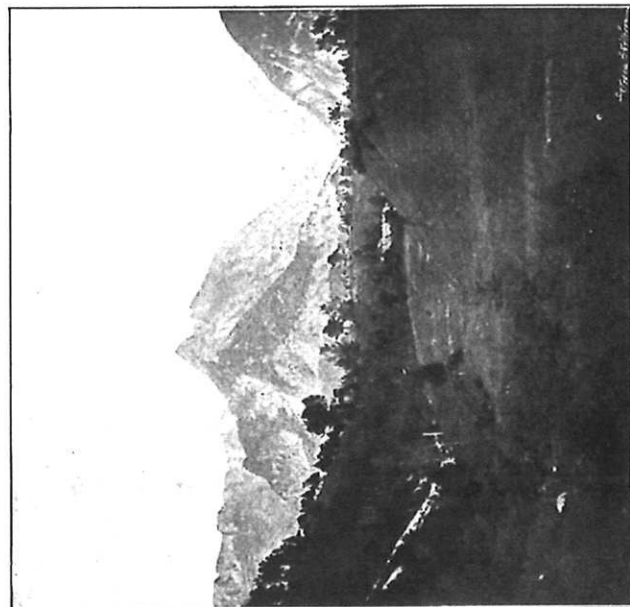
*) Monte Peloso.

***) rezjanský název pro Kanin.

Ke článku »Z Bovce do Rezje.«



Nivica pod sedlem Krnicou.



Bausica se Svinjakem od Bovce.

(Oseacco), Solbicu a Korito (Coritis) — plné malebných zákoutí. Následkem příslušnosti k Itálii jest zevnější nátěr osad těch italský. Italské jsou školy i všechny nápisy i ráz staveb. A přece sídlí tu Slované vědomí svého původu, zbytek to onoho mohutného kmene, jenž obýval kdysi severovýchodní Itálii až po Tagliamento.

Jest proto litovati, že slovanská turistika Rezji dosud zanedbává. Slovinci sami, jsouce stínění, nestarají se valně o své zahraniční soukmenovce a Čech sem přijde zřídka kdy. A přece každou návštěvou slovanského turisty vzrůstalo by sebevědomí Rezjanů!

Údolí Rezje přístupno jest jednak se strany italské, jednak z Přímoří. Tento druhý směr má pro nás větší význam, neboť vede krajinou čistě slovinskou a nad to východiskem jeho jest městečko Bovec, turisticky šťastně položené.

Sama návštěva kotliny Bovecké, jež při lepší komunikaci by vítězně konkurovala s Trbižskou, jest velmi vděčná. Ze tří stran sbíhají se sem hluboká údolí, zakončena horskými massivy. Na východ Baušica střežená rozložitou Krnicou a boveckým Matterhornem Svinjakem, poněkud jižněji údolí Sočy v pozadí s Triglavem a Kanjavcem, na jihovýchod údolí Zlateniku s Krnem, na záp. údolí Ovčejského potoka mezi Julskými předhorami a pohořím Rezjanským. Proti severu zdvihá se pak kompaktní plateau Kaninské, překvapující smělou stavbou vrcholů, zejména Vel. Škeđenje, Konje, Lopy a Rombonu, pod jehožto obrovskou stěnou mizí Bovec jako směšná hračka. Městečko samo — a více ještě blízká vesnice Črezsoča — vyznamenává se zajímavými budovami, směsicí to lidového slohu slovanského s italským.

Do Rezje lze z Bovce přejíti podstatně dvěma směry. Horolezcům, kteří vystoupí na Kaninskou krabatinu, jsou na snadě přechody: sedlem Kamen (mezi Velikou a Malou Babou), neb i přes Kanin. Ještě i jinudy dalo by se přejíti, na př. sedlem mezi Velikou Babou a Črným Vohu. Ovšem jsou to tury dlouhé a obtížné. Mnohem snadnější jsou předchody v hřebenu Rezjanském a to buď sedlem Predolina 1340 m. anebo sedlem Krnica 1101 m. Tuto cestu vzhledem k nejmenší ztrátě výšky dlužno považovati pro širší proud turistický za nejvýhodnější; ostatně jest také obvyklá u místního obyvatelstva. — Akademický kroužek našeho odboru zabýval se myšlenkou označiti tento směr již v létě r. 1903. Poněvadž však cesta vede z velké části po půdě italské, kamž pravomoc naše nesahá, upuštěno od toho úmyslu a usneseno opatřiti ji v našem území před příštím cestovním obdobím pouze orientačními tabulkami. Článek tento má pak podrobným, pokud možno, popisem nahraditi značky i nápisy tam, kde je z důvodů politických umístiti nemůžeme.

Z Bovce se jde směrem jz. pohodlnou silnicí do vesnice Dvoru (1/4 h.), pak za stálých pohledů na Kaninskou náhorní rovinu k můstku přes Boku, od něhož jest viděti krásný vodopád této říčky (1 1/4 h.). Po dvou hodinách (od Bovce počínaje) přijde se do Žagy, malé osady s poštou a skromným hostincem. Právě tam, kde se Soča i silnice ohýbají na jih, odbočuje v pravo do údolí potoka Ovčejského*) pěšina

*) na mapě gen. štábu: Rio Uccia.

opatřená nápisem »Steza v Italio«. Stezka ta vede ve stráni nad levým (orogr.) břehem jmenovaného potoka. Zprvu podle zdi složené z kamenů, později balvanitým terrainem, z něhož zpětný pohled na Poludník a údolí Soči směrem ke Kobaridu. (Karmínové kříže podle cesty nejsou turistické značky, nýbrž znamenají úřední zákaz pásti tu dobytek.)

Záhy přechází stezka do ssutek a strží bresciových, místy dost nepříjemných. Zajímavé jsou tu zemité pyramidy na pokraji strží se tvořící, podobné těm, jež na Rittenu mezi Bolzanem a Weidbruckem jsou předmětem obdivu všech turistů. Za $\frac{1}{4}$ hod. salaše Ovčejské na zbytečných luk soustavně zasypávaných ssutkami, jež se hrnou ze strání pod Globokou Planinou. Strží a příkrými loukami, z nichž pohled na Chum 1110 m. a Stol 1667 metrů v Julských předhorách k lávce pod slapy potoka Globoko ($\frac{1}{4}$ h.). Pak serpentínami k strži s pramenem ($\frac{1}{4}$ h.) a dále dosti pohodlně travnatými svahy porostlými buky, se zpětnými pohledy na Triglav a Kanjavec až k místu, kde se stezka rozděluje ($\frac{1}{4}$ h.). Dáme se vzhůru v pravo na schůdky do skály vytesané. (Dolejší pěšina vede sice k stejnému cíli, jest však místy strhána.) Po $\frac{1}{4}$ hodině nastává sestup do hlubokého koryta Rujavého potoka (na mapě gen. štábu Rio Voipotoch!)* Bystřina se překročí a pak se stoupá v levo hrubými ssutkami znovu na stráž nad Ovčejským potokem, kdež zase již vede dobrá stezka. Zpětný pohled na Poludník a Bihavec v Krnském pohoří. Minuvše skupinu chalup, zvaných »pri stajeh«, docházíme na travnatý svah, s něhož již viděti Ovčej, po celé stráni roztroušenou. Hned na to sestupujeme do kamenité strže, v níž se stezka ztrácí ($\frac{3}{4}$ h.). Procházíme balvanitým směrem k Ovčej, načež na levo vzhůru. Tu nalézáme zase stezku, leč značně zhoršenou; obchází stále slepencové strže a vyžaduje značné opatrnosti. Za 20 minut jsme u bystřiny, jež tvoří hranici mezi Rakouskem a Itálií.

Hned za hranicemi stojí finanční strážnice, v níž nás čeká prohlídka zavazadel. Tady počíná osada Ovčej (Uccea) s obyvatelstvem dosud slovanským, leč hledicím vstříc brzkému povlaštění. I nápisy na obrazech neštěstí podle cesty jsou již italské. Od celnice k centru vsi, t. j. kostelu a osterii ozdobené suchým stromkem a starou sukni. Dojdeme za $\frac{1}{4}$ h. Na konec vsi pak k druhé poněkud slušnější osterii rovněž za $\frac{1}{4}$ h. Celkem možno až sem počítati z Bovce 5 hodin. — Za vesnicí dělí se údolí ve dvě větve. Od sev.-záp. přichází Ovčejský potok, od j.-záp. Beli potok (Rio Bianco), do něhož ústí potok Strmec, tekoucí mezi stejnojmennou horou a Velikim Vrhem 1617 m. (Monte di Montemaggiore!) Obojí údolí pak odděluje Nizki Vrh 1242 m. (M. Nischi varche!)

Jdeme stejně jako prve po levém břehu Ovčejského potoka téměř při samé vodě. Místy nacházíme zašlé značky S. A. F. V hodinách odpoledních doporučuje se přejíti asi po $\frac{1}{4}$ hod. (od Ovčej počítaje) na pravý břeh, kdež jest krásný stín a krom toho vidíme vodopád z levé strany spadající. Po půl hodině nutno však vrátiti se na pů-

*) Dle údaje vůdce J. Mrakiče; mapa gen. štábu označuje jménem Rio Voipotoch bystřinu hraniční.

vodní stezku na levém břehu. Tu však jde se pouze $\frac{1}{4}$ hod. a cesta přechází definitivně na pravý břeh (v balvaništi dosti zřetelná značka). Dále stoupá se již zcela pohodlně vysokým lesem s mnoha pramenky až k alpe Raszucha zvané na travnaté stráni (2 h. od Ovčej). Odtud rozevirá se zajímavý pohled na pohoří Rezjanské: Svovit, Kilu, Nizku a Kořacu. V salaši lze obdržeti mléko a výbornou vodu z blízkého pramene. Svah stává se méně strmý, les ustupuje lukám a salašim. Na levo ční zalesněné stráně hory Ta za Javor v pozadí, ohlédneme-li se, vynořují se přední výspy Kaninské skupiny: Malá Baba a Mulec. Po $\frac{1}{4}$ h. rozcestí u bystřiny. Jdeme na levo vzhůru řídkým lesem a skalnatými svahy na prostranné plateau s krásnými buky ($\frac{1}{2}$ hod.). Za nedlouho docházíme do závěru údolního, kdež na travnatém návrší stojí kostel, podivná to stavba, neomítnutým zdívkem podobající se pevností.

Odtud téměř horizontálně vede stezka k skupině salaší a bídých obydlí, jež tvoří osadu Nivicu (Ignivizza) a hned na to jsme na sedle Krnici 1101 metrů, nejvyšším bodu celé cesty ($\frac{1}{2}$ hod.). Pohled na obě strany velmi pěkný.

Na východ přehlédíme část údolí Ovčejského potoka, ozdobenou v pozadí ostrým štítem Krnu. Na západě táhne se divoký hřeben Javoru a daleko za ním Slemenčica (Cresta Grausaria)* v Karnských Praalpách. Sedlo je opatřeno nyní stanicí finanční stráže: Ricovero Carnizza.

Sestup kamenitou a nad pomyšlení kluzkou roklí není nijak příjemný, za to jsme odměněni pohledem na ohromné křídové desky na úbočích Mudji. Za $\frac{5}{4}$ hodin dostihujeme potok Barman, jenž přichází od jiho-západu a současně též slušnější cestu. Na pravo od ní salaš Strmica. Údolím jmenovaného potoka jde se přímo na sever, zprvu po pravém, pak po levém břehu. Závěr údolí potoka Barman s mohutným vodopádem uprostřed je neobyčejně divoký. Záhy docházíme k osamělé skupině stavení, zvané Liščaca. Na levo ční hora Kucer 1463 m. Na rozcestích řídíme se vždy směrem potoka až k obrovskému balvanu, od něhož již viděti Ravancu. U mlýna zvaného To u Barman přechází se znovu potok a teď již pěkná vozová cesta dovádí nás do Nivy (Gniva). Nátěr malebné této osady jest italský.

Nádherný pohled na kotlinu Rezjanskou, v pozadí Tjanin, Vohu, obě Baby a Mulec. V místě osteria Pekau. Z Nivy dlážděnou cestou nadmíru kluzkou zejména pro kované horské boty za $\frac{1}{4}$ h. dojde se ke kamennému mostu přes Rezji a za krátko rovněž dlážděnou silnicí dostihujeme cíle, centra slovanské Rezje: Ravancy.

Celkem možno (i s odpočinkem) počítati z Bovce do Ravancy 12 h. Každý zkušenější turista může jíti touto cestou bez vůdce. Nutno však jest vždy zásobiti se proviantem, neboť po celém pochodu není slušnějšího hostince. Jako vůdce lze zcela doporučiti J. Mrakiče (Meleuše) z Bovce, jenž zná místní nářečí slovanská i vlašská.

Ravanca jest nyní velmi vyhledávána jakožto letní sídlo a zasluhuje toho plným právem, neboť sama její poloha a zejména blízkost divokého

*) Dle údaje místního obyvatelstva.

větší míře, než bývalo to dříve. Zařízením studentských nocleháren a podporou studentstva a mládeže vůbec i v jiných směrech získává se dorost, a každoročně přibývá tak na sta těch, kteří volných chvílí používají k putování po českých krajích. A právě v tomto směru působí klub každý rok intenzivněji, a tato činnost jeho je tak záslužná, že nelze než co nejplněji ji uznati a srdečně přát, aby celá veřejnost česká podporovala klub českých turistů co nejvydatněji.

*

Zprávy o turách, jež vykonali členové českého odboru Slov. Pl. Družstva.

1. Slečna V. Čalounová. V saviňských Alpách: Česká chata (1600 m) 3krát — Pristovník Storič (1672) 2krát — Velký Vrh (1743) — Grintovec (2559) přes Mlynář. sedlo — Žrelem na Saviňské sedlo a zpět přes Vodinec. Ve Vys. Turách: Výšina Frant. Josefa. — Přejchod z Glocknerhausu přes Pfandelscharte do Ferleiten.

2. Tury členů akad. kroužku. Pan E. Eisenkoll: Zakopane—Giewont 1900 m, Zakopane—Czerwony Vrch 2128 m, Zakopane—Gasienicowe stawy—Swinica 2306 m, Zakopane—Morskie Oko—Czarny staw nad Rybiem—Rysy 2503 m. — Pan E. Staré: Tržič—Kokounica—Křížka Gora—Tosti Vrh—Sv. Katarina. Tržič—Košuta; Tržič—Dobrča; Tržič—Kraňský Storič; Tržič—Ljubelj; Boh. Bistrica—Velopolje—Kredarica—Triglav—Mojstrana (Kotem.) — Pan F. Jenčí: Uršič—Kamnické sedlo—Okrešel—Savinsko sedlo—Žrel—Česká chata—Mlinarsko sedlo—Grintovec—Kokersko sedlo—Kokra.

3. Zpráva o turách p. Dra. Stan. Prachenského a chotj v r. 1903. 8./7. Kallwang 751 m, Teicheneck 1652, Eisenerz, 12./7. Jezero 898, Česká chata 1600, Jezero 898, 16./7. Jezero 898, Skuber 1460, Jezero 898, 18./7. Jezero 898, Vírnikov Grintovec 1658, Jezero 898, Česká chata 1600, Jezero 898, 19./7. Jezero 898, Česká chata 1600, Na Vodinec 1694, Jezero 898, Roblekova planina 1355, Jezero 898, 21./7. Jezero 898, Česká chata 1600, Jezero 898, 22./7. Jezero 898, Velikí Vrh 1743, Jezero 898, Česká chata 1600, 23./7. Česká chata 1600, Mlinarsko sedlo 2340, Grintovec 2559, Dolčesko sedlo (Seeländerscharte) 2334, Kočna 2541, Frischaufova chata 1474, Povšnarova gostilna 564, 25./7. Jezero 898, Česká chata 1600, Jezero 898, 27./7. Jezero 898, Skuber 1233, Stularovo sedlo 1330, Jezero 898, 28./7. Jezero 898, Pristovník Storič 1762, Bela 843, Jenkova planina 1494, Jezero 898, 29./7. Jezero 898, Česká chata 1600, Savinsko sedlo 2125, Okrešel 1377, 30./7. Okrešel 1377, Savinsko sedlo 2125, Jezero 898, 1./8. Jezero 898, Česká chata 1600, 2./8. Česká chata 1600, Mlinarsko sedlo 2340, Pod Slemenem 1700, Turska Gora 2246, Turski Žleb 2130, Merzli Dol 1730, Savinsko sedlo 2125, Jezero 898, 5./8. Jezero 898, Male Vratce 1800, Česká chata 1600, Jezero 898, 6./8. Jezero 898, Stularovo sedlo 1330, Skuber 1233, Jezero 898, 11./8. Jezero, Česká chata 1600, Jezero 898, 14./8. Jezero 898, Jenkova planina 1494, Goli Vrh 1789, Jezerní sedlo 1218, Jezero 898, 15./8. Jezero 898, Savinsko sedlo 2125, Okrešel 1377, Logarjeva dolina 699, Solčava 658, 16./8. Solčava 658, Sv. Duch 1247, Svato-Linhartské sedlo 1437, Sv. Linhart 1330, Pastirkovo sedlo 1425, Tisovník 1275, Pavličovo sedlo 1339, Pavličeva Stena 1656, Belska Kočna 979, Jenkova planina 1494, Jezero 898, 18./8. Jezero 898, Male Vratce 1800, Česká chata 1600, Jezero 898, 21./8. Jezero 898, Vírnikov Grintovec 1658, Roblekova planina 1355, Jezerní sedlo 1218, Jezero 898, Česká chata 1600, Jezero 898, 24./8. Jezero 898, Pristovník Storič 1762, se strany belské Jezero 898, 25./8. Jezero 898, Česká chata 1600, 26./8. Česká chata 1600, Skuber 1225, Jezero 898, 28./8. Jezero 898, Česká chata 1600, Mlinarsko sedlo 2340, Dolgi Hrbet 2479, Mlinarsko sedlo 2340, Grintovec 2559, sestup cestou Krčovou do Zoisovy chaty 1800, 29./8. Zoisova chata 1800, Kálška Gora 2060, Kalce 1800, Greben 2224, Dolga Njiva 1650, Krvavec 1853, Kokra 513, 1./9. Jezero 898, Komenda—Plešovnik—Velikí Vrh 1634, Jezero 898, 3./9. Jezero 898, Roblekova

planina 1355, Korite 993, Koritské údolí 770, Sedlo Potok 1413, Terfl 856, Selje pri fari 950, 4./9. Selje pri fari 950, Terfl 856, Šajda, 1066, Obirsko 655, Železná Kaple 558, Bela 843, Jezerní Vrh 1218, Jezero 898, 7./9. Jezero 898, Česká chata 1600, Jezero 898, 9./9. Mojstrana 660, Vrata, Aljaževa koča 983, Triglavska koča 2500, Velo Polje 1692, Srednja Vas 622.

*

Ze slovanských Alp.

Stavba velké nové chaty ve Vratském údolí nebyla letos dokončena, neboť nebylo možno zmociti tak velkou práci v jednom letě. Koncem srpna byl kladen krov, letos pak zevně asi bude celá práce dokončena, takže na rok zbude jen práce vnitřní. Chata, vlastně malý hotel, bude zařízena velmi pohodlně, a bude největší pohostinnou stavbou ve slovanských Alpách. Všecky místnosti budou prostranné a pobyt bude velice příjemný. Ne nářarmo upozorňujeme všecky členy na to, by příští rok neopomenuli navštívit novou chatu. Závěr údolí vratského jest bez odporu jedním z nejkrásnějších v celých východních Alpách. Cesta z Mojstrany do chaty je příjemnou procházkou po vozové cestě, jež bude nad to upravena, aby nepůsobila obtíž ani tomu, kdo nerad opouští silnici. Pro horské turisty pak již letos je a na rok ještě více bude postaráno úpravou stezek o to, aby mohli konati výstupy, kamkoli bude libo.

Na Velem Polji pod Triglavem, kde postavena je také Vodnickova chata, zamýšlena byla se strany německé stavba chaty. Ku provedení však nedojde, ježto terén vybraný je ve slovanských rukách a dnes jest již jasno v národě slovanském, že nesmí se utvořiti konkurence chatě slovanské.

Dr. F—r.

U chaty Kredarické pod Triglavem sněžilo dle Planin. Věstníku v červenci šestkrát; nejnižší teplota byla -3.4°C , nejvyšší $+16^{\circ}\text{C}$. Srpen byl velmi příhodný pro turisty; 19 dní bylo bez mlh, sněžilo jen dvakrát, nejvyšší teplota byla $+17.2^{\circ}\text{C}$, nejnižší -2.2°C . Druhého a šestého září byla u chaty největší teplota za celé léto, a sice $+18.2^{\circ}\text{C}$; nejnižší teplota byla 18. září, a sice -2.4°C ; 13. a 14. září zuřil víchř, který poškodil střechnu chaty; o tom jsme se již zmínili.

Nový výstup na Košutu v Karavankách. Dne 7. září podnikli bratři Jindřich a Antonín Matijevičové z Celovce, z nichž prvý jest členem rak. Touristenklubu, se strany severní poprvé výstup na onen vrchol pohoří Košuty, jenž jsa asi stejně výšky s Věží Košutníkovicou, 2135 m vysokou, na západ s ní sousedí. Skutečný vstup do skalních stěn 300 až 400 metrů vysokých počal se pod prostředkem mohutné stěny na západ od Košutníkovic Věže, vedl v levo vzhůru přes úzký pás a přes kolmou trhlinu velmi exponovaně na hřeben. Odtamtud šlo to krátký čas dolů do strmé strže, ve které pokračovalo se až ke skalnímu stupni, z něhož dosažen byl vrchol dlouhým strmým a exponovaným komínem. Kamení jest v horní části drobné. Tura vyžadovala šestihodinového namáhavého lezení. Téhož dne dostihli jmenovaní ještě Věže Košutníkovic, kde byli nuceni přenocovati. Den na to pak sestoupili obvyklou cestou severovýchodní.

Ex.

Nové družstvo alpské. V Celovci ustavilo se v listopadu nové alpské družstvo »Karawanken«, které zamýšlí soustřediti činnost na střední díl Karavanek, a to na straně severní. Dr. F—r.

Österr. Alpenzeitung (č. 647) uveřejňuje tyto nové tury ve Slovanských Alpách: Ve skupině Višské: Montasio přímo ze Zajzery (Dr. Bolaffio a Dr. Kugy s vůdci Jože Komacem a Oitzingerem); první přechod přes Forca Gambon ze Zajzery k chatě Nevejské (titěž); Viš ze Zajzery po severozápadní stěně (Dr. Kugy s vůdci J. Komacem a Pesamoscou). — Ve skupině triglavské: Triglav po hřebenu od sedla Luknja (Arn. Eiter a Ed. Pichl); Triglav po severním hřebenu (titěž); Špik, nový výstup ze západní strany (Jos. a Kaj. Kainradl). — V Karavankách: Vrtača po severní stěně (Arn. Eiter a Ed. Pichl). — Viz dále sdělení o nových turách našich členů v předešlém čísle a zprávu o novém výstupu na Košutník v této rubrice.

*

Různé.

Délka tunelu simplonského dne 30. září 1903. byla celkem 17.225 m, z toho na straně severní 9.950 m, na straně jižní 7.275 m, takže přibýlo od konce března t. r. (v posledním čísle Alp. věstníku V. roč. str. 137) na severní straně o 1019 m, na jižní o 945 m, celkem o 1964 m. (*Oest. Woch. f. off. Baudienst.*)

Stavby tunelů na nových drahách alpských koncem měsíce září t. r.: 1. Tunel turský, délka štol na straně severní 583,3 m, na jižní 545,9 m, celkem 1129,2 m; 2. tunel karavanský, na severní straně 2460,3 m, na jižní 1803 m, celkem 4263,3 m; 3. tunel bochyňský, na severní straně 2556,2 m, na jižní 2146,4 m, celkem 4702,6 m; 4. tunel bosrucký, na severní straně 1171,8 m, na jižní 821,2 m, celkem 1993 m. — Vyzděno pak bylo: 1. u tunelu turského na severní straně 145,2 m; 2. u tunelu karavanského na severní straně 1447 m, na jižní 1.237 m, celkem 2684 m; 3. u tunelu bochyňského na severní straně 1774,1 m, na jižní 979,8 m, celkem 2753,9 m; 4. u tunelu bosruckého na severní straně 490 m, na jižní 429,6 m, celkem 919,6 m.

(*Oest. Woch. f. off. Baudienst.*)

Zalesnění rakouské komory solné. Solná komora má celkem plochy okrouhle 180.000 ha, z čehož jest zalesněno 91.000 ha, tedy více než 50% plochy. Z lesů zase je státních 78.000 ha, t. j. 85% všech lesů; zbývajících 15% jest v majetku soukromém, z toho 10% rozděleno mezi malé vlastníky.

Svýcarský klub alpský konal svou XXXV. výroční vlnou hromadu dne 13. září t. r. v Pontresině. Klub čítal 46 odborů se 7050 členy, příjmu měl 52.750 franků. Pojištěno bylo 589 vůdců celkem na 1.989.000 franků, což vyžadovalo premie v obnosu 14.635 franků. Kurs vůdcovský pořádný byl v Interlakách. Na stavbu chat vydáno bylo z ústřední pokladny v posledních 4 letech 60.864 franky, přestavěno nebo opraveno za tu dobu více chat, nových vystavěno 7 a to: Waldhornská, Doldenhornská, Balmhornská, Cabane de Valsorey, Linardova chata, Kehlentalpá a na Oberaerjochu; mimo to 2 chaty vystavěny bez příspěvku z ústřední pokladny. — Na alpské museum v Bernu věnováno bylo 1500 franků.

Osmý mezinárodní sjezd zeměpisný má se konati v září r. 1904. ve Spojených státech amerických; důležitější sezení budou v Washingtonu, ostatní v New-Yorku, Philadelphii, Baltimore a Chicagu, zakončení v St. Louis a sice na výstavě pro umění a vědy. Také jest projektován výlet ze St. Louis do Mexika a odtud do západních končin Spojených států a Kanady.

*

Zprávy spolkové.

Druhý společenský večer českého odboru pořádá se dne 3. prosince t. r. o 1/28 hod. večer v malém sále žofinském a sice ve

prospěch podniků česko-slovinského akademického kroužku v Julských Alpách. — Na programu jest přednes českých a slovanských písní, jehož se zvláštní ochotou ujala se slč. Milada Čančíková, dále přednáška p. Viktora Dvorského »O skupině Višské«, provázená velikým počtem nových obrazů světelných; konečně zapěje slovinské písně pěvecký sbor »Ilirije«. — U piana p. Old. Kašpárček. — Vstupné 1 koruna, rodinný lístek (pro 3 osoby) 2 koruny.

První večer společenský v r. 1904. konán bude na Žofině 4. ledna.

Z akademického kroužku. Na resoluci jesenicou (viz č. 1. letoš. roč. »A. V.«) odpověděl ústřední výbor S. P. D. takto: Slavnému česko-slovin. akad. kroužku. Vzhledem k ct. dopisu z 11. srpna t. r. oznamujeme slav. kroužku, že ústř. výbor S. P. D. bude přihlížeti k resoluci usnesené v Jesenicích od česko-slovin. akad. kroužku ohledně konání našich valných hromad v krajích ohrožených a to tím raději, poněvadž jsme se již zásadně usnesli, aby valné hromady konaly se mimo sídlo družstva. Také k tomu chceme hleděti, aby se valná hromada konala v době velkých prázdnin. Co se týče druhé resoluce, oznamujeme zdvořile, že jsme bránili a že budeme i nadále, pokud nám naše moc a prostředky dovolí, svoji slovinskou državu brániti a vždy rozhodně nastupovati proti každému, kdo by se pokoušel naše právo porušovati. Abychom toho snáze dosáhli, prosíme Vás zdvořile, aby nás slav. kroužek v této naší snaze všemi silami podporoval. Planinský pozdrav za ústř. výbor S. P. D. J. Hauptmann t. č. tajník.

Pro alpské museum. zakoupil akadem. kroužek 4 mědirytiny Merianovy z r. 1650. a to pohledy na Kranj, Škofskou Loku, Sv. Vít, Velkovec. Krom toho perokresby z r. 1830., pohled na Celovec.

Noví členové odboru:

Pan Jindřich Kronbauer, mag. pharm. v Praze,
sl. J. Kronbauerova, učitelka v Praze,
pan Frant. Věženský, c. k. soudní adjunkt ve Falknově,
» profesor Vojtěch Filipovský v Táboře,
sl. Valerie Myslivečková v Král. Vinohradech,
pan Jindřich Capek, akad. sochař na Smíchově,
pí. Olga Hlavová, choť univ. prof. v Praze,
pan prof. F. Gasparin v Kr. Vinohradech,
» Josip Pavlin, technik v Praze,
» Štefan Šink, právník v Praze,
» Ivo Tejkal, filosof v Praze,
» Em. Hayne, technik v Praze,
» Josip Walland, technik v Praze.

Věstník zasílá se členům českého odboru slov. alpského družstva zdarma. — Předplatné na rok 1 zl. 50 kr., pro členy klubů turistických 1 zl.

Věstník vydává český odbor slov. alp. družstva řízením Dra. Bohuslava Franty na Smíchově, Ferdinandovo nábřeží č. 16.

Dopisy týkající se administrace »Alpského Věstníku«, buďtež adresovány: Praha-III., Kampa 513.

Alpský Věstník vychází prvního dne každého měsíce, vyjímají červen, červenec, srpen, září.

Zakládající členové odboru platí 60 korun jednou pro vždy. Skuteční členové platí ročně 6 korun (první rok kromě toho 2 koruny zápisného).