

# ALPSKÝ VĚSTNÍK

Orgán českého odboru slovinského  
alpského družstva.

Č. 7. \* DUBEN 1903. \* R. V.

## Skupina Višská.

Popisuje Dr. Vladislav Růžička.

### III. Hydrografie.

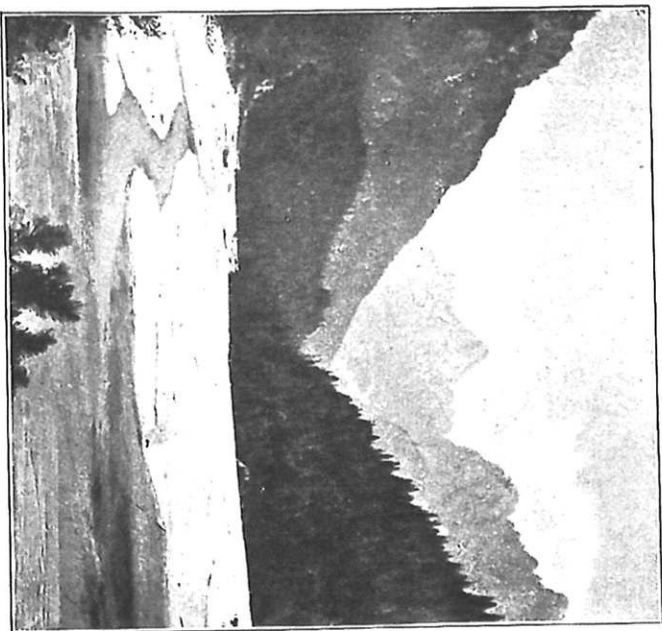
(Pokrač.)

Z přítoků Felly zajímají nás nyní pouze ty, které ze skupiny Višské pocházejí, tudíž pouze přítoky levého břehu. V údolí Kanalském má největší význam potok Sírový, živící lázně Ušecké. V údolí del Ferro jest především uvéstí potok Dogneský. Pramení v močálech na sedle Rudni Vrch (1414 m) a nejví ve svém toku — 9.6 km — žádných pozoruhodných zvláštností. Spád jeho v celku obnáší 990 m, tedy okrouhle 103 m na 1000 m dráhy. Tímto velikým spádem lze vysvětliti, proč při svém ústí u Dogny (424 m) hromadí spousty nánosů, tak že potok, jež v létě lze téměř suchou nohou překročiti, je zde přepažen mostem železničním 172 m dlouhým. Přijímá řadu pobočných potoků, které zejména na jaře, v době, kdy taje sníh, četnými vodopády oživují odloučené údolí, zejména jeho nádherný závěr s ohromnými stěnami mezi Hudou Policí a Strmou Pečí.

Dále jest uvéstí potok Cadramazzo, jenž na půl cestě mezi Vidali a Chiusaforte vysokým vodopádem se stěny slétá k řečišti Felly v úzké kolmé žlabině přepažené dole kamenným obloukem železničního viaduktu.

Nejvýznamnějším přítokem Felly ze skupiny Višské jest poslední přítok — Reklanica, potok údolí Raccolanského.

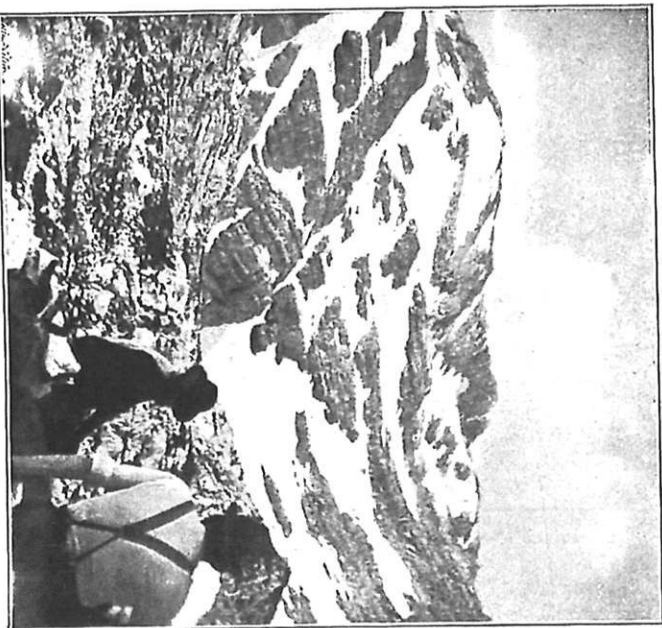
Prameny Reklanice sbírají se pod ledovci Kaninskými jižně od Neveje ve výši asi 1450 m a vyrývají si koryto úzké do skalin cirku Mostického, z něhož se uvolňují až pod osadou Stretti, kde se řečiště



Zaplavení údolí Veliké Pišence štěrkovými nánosy.  
V pozadí Razor. (Viz str. 103.)

Alpský Věstník, r. V. č. 7.

(Dle fotografie Dra. O. Laxy.)



Dolinky v „Pekle“ vymleté vodou z ledovců.  
(K textu v čísle květnovém.)

(Dle fotografie Dra. O. Laxy.)

poněkud rozšiřuje. Zůstává pak takovým až k mostu delle Lastre. Rozšíření řečiště má zároveň v zápětí značné zmírnění spádu, které se jeví někdy v létě tím, že tu Reklanica i úplně zaniká.

Za mostem delle Lastre řečiště se opět značně sžuje. Stísněné vlny, nemohouce zdolat tvrdá ramena skal, která je objímají, ryjí si tu koryto úzké, ale tím hlubší. Tuto erozivní činnost lze posoudit z okolností, že u mostu Curite (= v Korytě) přečnívají potok skalní stěny již asi na 30 metrů vysoko, kdežto řečiště samo jest asi 9 metrů široké. Povstává tudíž pravý kaňon, zejména v části mezi Jamou a Costou strettou, po jehož passáži vyústuje pak Reklanica naproti Campolaro a Raccolaně do nánosíšť, které ji spojují s Fellou.

Pro důležitost Reklanice v hydrografii naší skupiny budtež uvedeny některé altimetrické údaje:

Prameny Reklanice asi . . . . .	1450 m
u Stretti . . . . .	720 »
u Pian di quà . . . . .	620 »
most delle Lastre asi . . . . .	500 »
most Curite . . . . .	442 »
ústí . . . . .	370 »

Poměry spádu ilustrují názorně následující čísla:

Od pramenů až ku Stretti . . . . .	217·9 m na 1000 m
od Stretti až k mostu delle Lastre . . . . .	27·8 » » 1000 »
od mostu delle Lastre až k ústí . . . . .	38·4 » » 1000 »

Spád celkový obnáší 72 m na 1000 m při délce okrouhlých 15 kilometrů.

Druhý hlavní tok skupiny Višské, který odvádí vody k moři Černému stékající, jest Zilica. O tom, že různé části jejího toku různá mají jména, bylo již promluveno v I. části této monografie.\*)

Prameny Zilice vytryskují ze skalín Krnidolu ve výši asi 1900 m dvěma ručejí, které asi po 1 kilom. cesty se spojují v lesích na východ od salaše Krnidolské a tekou ještě asi 0·5 km, než dorazí ke dnu údolí ve výši asi 1000 m. Tam splývají s druhým pramenem Zilice, jenž rovněž dvěma potůčky vyvěrá na severních bocích Čerňaly ve skupině Kaninské ve výši asi 1850 m. Z těchto potůčků západní probíhá nejprve *s.*, pak *v.*, východní pak nejdříve směrem *ssz.*, ku konci *svz.* Spojivše se s prameny Krnidolskými, obrací se na *sv.* do údolí Jezerního. Záhy zaniká potok pod svahy Višské Glavcy při ústí Bely, pod rozsáhlými nánosy (Weissenbachgries), které zde zaplavují lesy a posunují se téměř beze spádu stále blíže k jezeru Rablskému.

Tento posun jest ovšem sice velmi pomalý, ale přece znatelný pozorovateli, který si svého okolí dobře všimá, neboť tvar jihozápadního konce jezerního podléhá téměř každoročně patrným změnám.

Jdeme-li od nového fortu Predelského letní silnicí k Rablu, dodáme k místu, odkud vede příkrá skratka na spodnější silnici zimní. Odtud je krásný pohled na Rablské jezero. Tam stanul jsem náhodou za svého prvního pobytu na těchto místech, která se mi průběhem doby

\*) Alpský Věstník, r. III.

stala tak drahými. Byl přechmurný, nevlídný den. Indigově modročerná mračna honila se po obloze. Hlubokou modří rýsovaly se obrysy velikánů skupiny Kaninské od nevlídné oblohy, bez hnutí ležela černo zelená, na pohled bezedná hladina Rablského jezera v hloubi pode mnou. Tisnivá nálada ležela na krajině i na duši, jakoby stonaly těžkým smutkem. Po obou březích a za jezerem stály řady němých smrků a jedlí, černé, bez hnutí — zde ve skupinách, tam ojedinelé — jako pomníky němeého zoufalství a mezi nimi svítil bílý širý proud, přicházející z širých tmavých lesů, které se nezdály míti konce, zaplavující je a řinoucí se zdánlivě před mým zrakem do jezerních vln . . . Co si tajuplného bylo v tomto pohledu, v němž před oči se mi stavěl marný zápas organického života s bezorganickou hmotou, která na jedné straně dává podmínky jeho vzniku, na druhé to brutálně, neodvratně ničí. Bylo mi, jako kdybych místo jedlí a smrků viděl tonoucí, kterým žádná pomoc lidská spásy nepřinese, ba zdálo se mi, jakoby mizely, potápěly se a zanikaly dokona v hrozném tom čilém proudu a jakoby proud ten vždy více zatlačoval jezero, až vše zmizelo — jezero i les — pod jeho drsnou pokrývkou a z němé, pusté, bezútěšně vzprahlé kotliny svítila jen širá nánosíšť, pohřbívací život druhdy zde bujejší . . .

Tak daleko, pravda, ještě nejsme a ještě dlouho — bohudlky — nebudeme. Ale síly, které v tomto smyslu vyrovnávají vrcholy s údolími, pracují zde stále a neunavně. Již zaniklo analogickým způsobem v době historické — ku konci asi stol. 17. jezero, které druhdy stávalo na sedle nevejském. Listina v lesním úřadě Trbízském uložená z r. 1762. uvádí je již jako zcela zasypané (»von denen wassern aber gänzlichen verschüttet worden«).

Hlavním pak zřídlem těchto destruktivních sil jest právě Zilica a její přítok z paty Belich špic — Bela. Od pramenů až k svému deltotovitému ústí do jezera koná cestu 7·05 km. Poměry spádu vysvětlují nám celou její zmíněnou činnost. Obnášíť od pramenů až ku vtoku jich 583 m na 1000 m, od stoku pramenů pak až k ústí do jezera pouze 1·08 m na 1000 m. Jest zřejmo, že toliko tento nepatrný poměr spádový 1·08:1000 umožňuje další udržování jezera Rablského. Kdyby se z jakýchkoliv příčin poměr tento změnil tak, že by se spád zvětšil, zkrátila by se zajisté značně doba trvání této interessantní vodní nádržky.

O jezeře samém promluvíti ponechávám si až ku konci této stati. Když se Zilica — dosud Belou zvaná — vymanila z dvojích svých okovů: z bezživotného objetí nánosů a z tůně jezerní, stápi se bystrými skoky v chladném klíně lesů, hlučí Rablem přes bílé balvany do jejího řečiště vtroušené a zaniká mezi Krajeskim Hřibem a Fünfspicí zase téměř úplně v širých nánosíšťech (Raibler Gries), která se táhnou asi 1 km cesty, až blízko k mýtu na silnici Rablské. Tam přemáhá ji bystrý tok a vrývá se úzkou roklí, která za Mrzlou Vodou jen málo se rozšiřuje, rázně ku předu, tříští se v bílou pěnu o mnohotvaré balvany nejrůznějších velikostí, které jí cestu tarasí, pak pod Prisnikem rozlévá se do luk klidnějším tokem, až opět sevrouti ji ramena rokle Zilické, kterou vstupuje na území skupiny Mangartské. Do skupiny Višské náleží

až ku svému stoku s potokem Vertinova logu, *vjv.* od Trbíže. Až sem urazí od jezera dráhu 9·9 km.

Uvádím dále některá čísla výšková a spádová, Zilice se týkající:

Prameny Zilice . . . . .	1900 m	v Rablu . . . . .	890 m
	1850 »	u mýta asi . . . . .	828 »
stok pramenů asi . . . . .	1000 »	v Mrzle Vode . . . . .	815 »
nánosiště pod Višskou		můstek na Zilici . . . . .	772 »
Glavcou . . . . .	996 »	v Malem Tminu . . . . .	769 »
ústí do Rablského jezera .	994 »	ústí potoku Vertinova	
pod jezerem . . . . .	900 »	logu asi . . . . .	720 »
Spád od pramenů ke stoku . . . . .	583 m	na 1000 m	
od stoku pramenů k ústí do Rablského jezera	1·08 »	» 1000 »	
od jezera do Rablu . . . . .	69·5 »	» 1000 »	
z Rablu k Mrzle Vodě . . . . .	23 »	» 1000 »	
z Mrzle Vody do Maleho Tminu . . . . .	18·7 »	» 1000 »	
z Maleho Tminu k ústí potoka Vertinova logu	23·3 »	» 1000 »	

Celkový spád na délku okrouhlých 18 km obnáší 63·4 m na 1000 m.

(Příště dokonč.)

✱

## O původu Julských Alp:

Píše Dr. Otakar Laxa.

### III. Utvary kánozoické.

#### 1. Terciaer.

(Pokrač.)

V době terciární neboli třetihorní, která následovala hned po periodě křídové, doznala krajina hor Julských značných změn.

V době staršího terciáru, v tak zvaném palaeogenu, počaly se z dosud trvavších moří vypínat hory, do kterých pouze od jihu zasahoval záliv, t. zv. nummulitového moře, pokrývajícího též horní Itálii a šířícího se do krajín dnešního pohoří Rezsanského. Usazeniny moře nummulitového, pískovce a vápence nalézáme na vrcholových partiích Monte Matajuru, skládají Monte Junnes a zasahují až k Breginji a Gemoně. Moře to bylo oživeno četnými foraminiferami nummulity, jichž skořepiny prostupují zbylé vápence. Na pevnině bujela tropická vegetace. V lesích palmových, hájích myrtových, vavřínových, kde dařily se též skořicovníky, kaštanovníky a magnolie, nalézala obživu již i vyšší zvířata, jako obrovští sloni (mastodonti) a tapíři.

Jest zajímavé, že v usazeninách palaeogenu nalézá se rtuť kovová u osady Monte Maggiore, Cravera a Spessa, však v tak nepatrné míře, že dobývání se nevyplácí.

Tou měrou jak Alpy vypínaly se do výše, měnily se též klimatické poměry, ponebí chladlo, nastoupila doba mladšího terciáru — neogen — vyznačená mírným, však teplejším ponebím než je dnes.

Byla to doba četných výbuchů sopečných, které třeba neprojevilily se v našem horstvu vulkány, přece účinky seismickými částečně při-

spěly k jeho tvárnosti. Vypnutí Alp dosáhlo svého maxima. Nejvyšší vrcholky alpské pokryly se prvými ledovci a vody s nich stékající, jakož i vody z atmosférických srážek počaly pracovat na reliéfu, k němuž základ poskytl tektonické poměry. Hlavní údolí v Julských Alpách byla tehdy již hotova a vznikl v době té v hlavních rysech dnešní tvar hydrografický. Moře zasahovalo již jen úzkými zálivy do tehdy stávajících hor. Vždyť nalézáme usazeniny mladšího terciáru již jen jako terassy v údolích, na úpatí hor.

Dokladem toho jsou vápencové breccie a slepence v údolí Tagliamenta u Gemony, dále skořepina silně zvětralá téhož materialu, již v podobě pitoreskních skal nalézáme v závěru údolí Raccolanského, západně sedla Nevejského. Rovněž podél údolí Soče od Kobaritu přes Tomín ke Canale setkáváme se s několika ostrůvky podobných usazenin. Morlot uvádí též terassy v okolí Trbíže, na nichž stojí Rute a Koprivník za stáří mladšího terciáru. V údolích Schwarzenbachu a Weissenbachu lze se o tom přesvědčiti, neb při jich ústí vycházejí na den vápenité slepence. Trbíž stojí rovněž na třetihorní terrasse a zbytky podobné lze najíti i v údolí Rablském.

K východu v údolí Sávy znamenáme třetihorní terassy od Javorníka až do Kranje a Radovljice. K nim náleží terassa u Zaspu, na níž stojí kostelík sv. Kateřiny a odkud je dalekosáhlý rozhled na kotlinu Bledskou.

Značné zbytky mladšího terciáru zachovaly se v Bochyňsku u Staré Fužine a na Rudnici Vrchu a obsahují četné rudy železné v podobě minerálu beauxitu z jury naplaveného. Pahorky třetihorní lemují též Črnou Prst a osada Ravné leží na nich. Na úpatí takové terassy nalézá se též Bochyňská Bystřice. Usazeniny pozůstávají z pískovců a obsahují zbytky rostlin, mnohde i zkamenělé lastury mořské. Z nich je patrno, že lesy složené z dubů, jilmů, ořechů, mandlovníků a oliv pokrývaly horská úbočí Bochyňské kotliny, vnitřního do zálivu mořského, který k východu byl úzkým průlivem spojen s ostatním mořem terciárním.

#### 2. Quartaer.

Vztýčení hor Alpských během terciáru mělo na klimatické poměry nedozírné následky. Ledovce na horách vzrůstaly, množství srážek atmosférických se zvětšilo. Proč však ochlazení se dále stupňovalo, proč zavládlo ponebí studené, deštivé, proč celé horstvo Alpské pokrylo se mocnými ledovci, které ve východní části Alp sáhaly o 1000—1200 m níže než dnes, je dosud nerozluštěnou záhadou. Julské hory tvořily jihovýchodní cíp tohoto ohromného ledovce Alpského. Ohlazené a porýpané skály, dnes zarostlé terassy morén čelních i postranních, změt poškrábaných a ohlazených kamenů spodních morén jsou nám dokladem, že na mnohých místech hor Julských, kde rozkládají se dnes štavnaté lučiny, zrají filky a olivy, rozkládaly se massy ledové. Rovněž vyskytání se balvanů hornin z krajín daleko vzdálených lze si jen poutí po ledovcích vysvětliti (erratické či bludivé balvany).

Mocná massa ledovců Karnských vysílala své výběžky i do hor Julských. Amfiteatralně položené pahorky u Udine a terassy morén

v údolí Tagliamenta svědčí o bývalém ledovci Tagliamenta, který šinul se údolím a dal vznik čelní moréně u Udine, jejíž zbytky oněmi pahorky jsou repraesentovány. Měl silné přítoky jak zřejmě z morén v údolí Rezje, Raccolany, Dogny a Felly. Morény tvoří tam terassy travou porostlé ve výšce 100—150 m nad nynějším dnem údolním. Staly se záhy lidem nápadnými a v údolí Raccolany jsou založeny na nich osady Saletto, Pian di qua, Pian di là a Stretti.

Východně od ledovce Tagliamenta odbočoval k jihu mnohem menší ledovec Natisonský, jemuž nasvědčuje terassa u Straraselly.

Dle Štúra, který studoval úzké morénové terassy na obou březích Soče, vyskytující se od Ronziny přes Canale ke Globnu a Plavu od Salcana ke Gorici, odbočoval hákovitě od předešlých ledových mass ledovec Soče.

Největších rozměrů byl však ledovec Sávský, pokrývající východní část Julských Alp a končící dle Dienera pravděpodobně mezi Radovljici a Škofskou Lokou. Ve vnitřních údolích horstva jsou známky tohoto zalednění zakryty štěrky mladšími. Pouze v údolí Rablském nedaleko bývalé cementárny, dále v Bochyňsku na cestě z Jereky do Koprivniku podařilo se Dienerovi naléztí spodní morény. Za to v údolí Sávy sledujeme stopy doby glacialní častěji. Tak krajina za Stüčklem na lučinách u Ratečí vypadá, jakoby ji ledovec právě byl opustil. Jest plna dolíků, pahrbků, složených ze štěrku porýpaného a ohlazeného. Nahromaděné morény způsobily zde rozvodí ratečské.

Také kotlina Bledská pokryta je na mnoha místech erratickým (bludivým) diluviem a zbytky morén nyní vegetací pokrytých, spatřujeme jak na silnici z Bledu do Zaspu, tak u Zagorice. Lázně Bled leží na spodní moréně tohoto ledovce.

Ani za doby ledové nepostrádaly hory Julské života organického. Vzrůst a ústup ledovců, pozorovaný v dobách našich, dál se tehdy v ohromném měřítku. Na místech ledem opuštěných vznikaly bažiny, kde usadily se rašelinné mechy, traviny, dařily se borůvky, maliny. Části údolní, ledovci uchráněné, pokryly se jehličnatými lesy, břízami, olšemi, duby i javory. Krajina obdařená rostlinstvem měla záhy též svou zvířenu. Ale spoň jeskyně bochyňské obsahují v náplavech četné kosti diluvialních zvířat. Srstnatí sloni, nosorožci, tuři a jeleni nalézali v lesích dosti potravy. V době té zjištěny i stopy prvního člověka a není vyloučeno, že i tehdy údolí hor Julských byla lidmi oživena.

Z neznámých příčin v době na to následující ponebí se oteplilo, následoval všeobecný ústup ledovců, zavládla doba nejnovější, doba mladších náplavů, neboli alluvialní.

Jest pochopitelné, že ústup ledovců provázen byl řadou zjevů dosud nebyvalých. Kde massy ledovcové šinuly se údolními, tam zanechaly stopy své činnosti. Holé, strmé zdvihaly se skalní stěny, špice a jich úpatí pokryta byla morénovými štěrky a terassami, dna údolní prostoupena nepravidelnými prohlubněmi, ledovcem vyrytými. Četné a silné potoky z tajících mass ledovcových dovršovaly ve skalním terénu dílo zkázy ledovci započaté, prohlubovaly údolí a odnášely nahromaděný štěrk. Ovšem, že štěrky nakupené v údolích měly zase vliv

na hydrografické poměry. Dle Frecha nakupením štěrků v údolí Kanalském vzniklo rozvodí Žabnické, neboť nahromaděné terassy přinutily vody bráti se opačným směrem. Jinde terasy štěrkové zadržely vody z ledovců tekoucí a vznikla jezera. Mnohde terén sám nedovolil, aby vody volně odtékaly do nižších končin, takže voda nadržela se v kotlinách a utvořila jezera, v nichž usazovaly se štěrky vodami splavené. Štúr uvádí, že kotlina u Spodního Logu obsahovala jezero, které se skalní puklinou Bovecké soutěsky provalilo do údolí Soče a zaplavilo je pustošivými nánosy, čehož věrný a živý obraz v dolině Bovecké nalézáme.

O podobném případě zmiňuje se Frech v kotlině Trbižské. I zde Weissenbach a Zilica utvořily u Trbiže pravděpodobně jezero, v němž se uložily náplavy, jichž zbytky se nám dnes jeví jako travnatá, na bocích z části lesem porostlá terassa u Horní Trbiže, na úpatí Prisniku a slouží její plateau za cvičiště vojenské. (Viz vyobr.) Její pokračování lze sledovati k severu v terase, na níž leží Kokov. Po odtoku jezera následovalo odnášení nánosů a posléze vody pracovaly na podložce skalné a vyryly úzký a malebný kaňon Zilice u Trbiže.

Obrovské ledovce s hor Julských zmizely až na dva skrovně zbytky věčného ledu na severní straně horstva uchráněné. Jsou to v západní části ledovce Kaninské a ve východní ledovec Triglavský.

V údolích, kde terén tomu dovoľoval, utvořila se z roztálých ledovců jezera. Tak pravděpodobně z ledovce Sávského vznikla v okolí Lublaně jezera, která dle Deschmannových objevů u Brunndorfu byla obydlena lidmi, již založili tam kolové stavby a živil se lovem. Bylať jezera tehdy oživena labutěmi, pelikány, kormorány, čápy, kachnami i bobry. V lesích zdržovali se jeleni, kanci a bisoni. Obyvatelé chovali i domácí zvířata, jako brav, skot, vepře a psy. Z jezer těch zbyly dnes jen bažiny a rašeliniště u Lublaně. Jen v horstvu na úpatí vápencových velikánů zachovaly se poslední stopy doby ledovcové v řadě poetických jezer, skvostů to hor Julských.

Takřka ledovců zbavená měkká, vápencová hmota Alp Julských podlehla ve velké míře chemickým i mechanickým účinkům vody a vzduchu, větrání a erosi. Spousty ssutek táhnou se od příkřin skalních a zaplavují dna údolní. (Viz vyobr.) Veškerá údolí v dachšteinském vápenci vyrytá zaplavena jsou více méně bílým štěrkem, jehož množství se zvětšuje každým prudkým deštěm.

(Příště konec.)

\*

## Z Mojstrany na Bled.

Nastával vlažný večer, když jsme se blížili se známým mojstranským vůdcem Šmercem v druhé polovici loňského srpna k Aljažově chatě ve vratském údolí. Slunce ozařovalo již jen vrcholy, a než došli jsme k chýši, zmizela zář jeho i s nejvyšších temen. Ale všesky útesy skalní nad vratskou dolinou odrážely se ještě jasně od modré oblohy: mohutný Stenar, Cmir a Triglav se sněhy; i ke proluce Luknja bylo jasno. Chata byla otevřena a před ní stál student Slovinc, který ztrávil

v ní již jednu noc. Ráno před naším příchodem vybral se na Triglav; neznal cestu, přišel na sedlo Luknja a vrátil se, čekaje celý den na turisty. Náš příchod jej rozveselil, neboť hned seznal, že bude moci jíti s námi. Zažili jsme jeden z těch krásných večerů, jaké ztráví turista na chatách, ve kterých musí se z pola nebo z plna starati o sebe, o ubytování a pohodlí. V ohostěných chýších nestaráme se o večeri, o lože, o snídani; v malých chatách musíme spolu působiti a jsme-li bez vůdce, obstarávají si všechny své potřeby sami. A není to nepřijemné. Doma v městě podívali bychom se sice divně na to, kdybychom si musili odestlati a ustlati lože, uvařiti si večeri a snídani, zatopiti, přinésti vodu, utřiti stůl, stolice, očistiti nádobí, zamésti podlahu; v horské chatě činíme vše tak, jako bychom dělali to v obyčejném životě; snad špatně, ba asi jistě špatně, ale přece bez váhání a rádi. Ti, kdo přijdou do chaty po nás, nesmějí si přece stěžovati na nepořádek.

Při tom je vždy dosti času podívat se ven, poseděti na zápraží a tak bylo i ten večer. Hvězd bylo plno, měsíc vycházel brzy, skály byly stále jasnější a tak nechtělo se jíti spat. Co však platno; o půl čtvrté, za tmy, musíme vstávat.

Po čtvrté hodině ráno, ještě za velmi slabého záblesku ranního šera, zavřeli jsme chatu a kráčeli jsme dále. Za chvíli vešli jsme do příkrých skal vratských. Purtscheller a Hess praví ve III. části díla »Hochtourist«, že cesta Vraty je nejvelkolepější výstup na Triglav; Baedeker i Mayer líčí cestu tu jako těžkou. Není tomu tak; pro toho, kdo zvykl v horách choditi, cesta opravdu není těžkou. S dobrým svědomím tvrdím, že naše skalní stezka od horních Ravných na Mlinarsko sedlo a na Grintovec, kterou znají mnozí naši čtenáři, ač nemá finess stezky vratské, je právě jako skalní steza turisticky zajímavější a v provedení svém velkolepější. A naše steza není přece pro trochu jen zkušenějšího turistu obtížnou. Tím nechci říci, že výstup Vraty není velkolepý; ano, je velkolepý přírodou samou. Když po skalní lezení objeví se oku Razor s blízkými vrcholky skupiny své, majestátní stěny Triglavu s ledovcem a dole zelené, skvoucí údolí vratské, ba i výhled daleký, pozná turista dobře, že je v jednom z nejkrásnějších krajů alpských. Oko jiskří, pohlcuje vše, co skytá příroda, a tělo chvěje se zvláštním rozčilením blaha, jež nikdy nelze vylíčiti, nikdy učiniti srozumitelným tomu, kdo nechodí do hor. Je tolik pocitů štěstí, ale tento nepatří k malým, posledním.

Když vystoupili jsme ze skal, kráčeli jsme úmornou, upravenou stezkou v ssutkách. Šmerc liboval si, že jdeme dobře, ač řinul se mu pot s čela a nestoupali jsme příliš rychle. Na rychlé výstupy nebyl ostatně Šmerc v posledních letech zvyklý; co však zbavil se nemírné tělnatosti, chodí zase dobře.

Nade Vraty dali jsme v pravo po skalách ke sněhům a stoupali jsme k Triglavskému ledovci. Tu se Šmerc rozpovídal a stále nás bavil. Chodí nyní s alpskou sekerkou, ku které se dostal s nebezpečím života. Jakémusi Vídeňáku spadla po cestě z chaty Kredarické na vrchol Triglavu daleko dolů. Po několika dnech Šmerc učinil si »výlet« z Mojstrany, našel sekerku a dobromyslně dopsal Vídeňákovi, že mu ji zašle. Obratem dostal odpověď, že turista přechává mu pikl — za osm

korun. Zvláštní noblessa v jednání Vídeňáka zarazila sice Šmerce, ale poslal osm korun.

Na Kredarici zastihli jsme slovinskou společnost, která se právě vrátila s vrcholu. Mladý, sympatický kněz Slovinců sloužil v kapliče mši v tom klidu horském, vysoko nade všemi obydlími lidskými, v tichu a míru. Jen několik lidí zbožně stálo před malou kaplí; nezazníval ani zvuk varhan, tak velebný dole, mezi lidmi; nebylo ho třeba.

Po chvíli odešel Šmerc s hospodářem chaty dolů; já pak se studentem Holečkem šel jsem dále na vrchol. Znáte mnozí tu další cestu; povím tedy jen, že jsme jí šli za víchru, který nás zdržoval mnohdy, že bylo těžko pokročiti vpřed. Mlhy provázely nás až nahoru. Zde jako při všech předešlých návštěvách neviděl jsem nic — nechci však lháti; na dvanáct kroků přesně odměřených rozeznával jsem jakž takž předměty. Seděl jsem chvíli v Aljažově stolpu, neboť venku bylo po čertech nepřijemné. Při tom jsem uvažoval: Mnozí, i naši čeští turisté tvrdí, že s Triglavu je vyhlídka nesmírná. Vynikající český turista pan prof. Ch. tvrdí dokonce, že viděti je netoliko hory, ale i moře. Já jsem neviděl nikdy nic. Tázal jsem se studenta Holečka, viděl-li před několika lety, kdy byl nahoře, něco. Odpověděl, že neviděl ničeho. Jiní turisté zakusili totéž. Domněnka má, že z Triglavu není vůbec viděti nic, byla tedy vícekrát potvrzena. Tvzení, že vidí se to a to, je tedy klam. Theorie tato nedá se dále udržeti. Myslel-li někdy někdo, že něco vidí, mýlil se. Pro mě je to jisto zrovna tak, jako že s Grintovce také není — (Další slova škrtnl jsem sobě samému z neobmezené redakční moci, přinevadž přece nemohu trpěti, aby se škodilo návštěvě české chaty, a z redakční moci ujišťuji, že někteří, kteří byli na Grintovci, tvrdí opak toho, co pisatel chtěl uveřejniti.)

K večeru došli jsme zrovna před deštěm do malé, útulné Vodnikovy chaty, jež nyní v létě je ohostěna. Loňský hospodář její býval na Kredarici; neměl toho mnoho, ale přece dosti. Bručel si litostivě stále: »Oh, deževa, deževa!« věda as, že příští den sotva bude mít společnost. Ochotný byl, každé přání vyplňoval, jak mohl, i pozorný, snaže se vytušiti vůli naši. Neměl však obratnosti a nedovedl hned rozpoznati, co turista si přeje. Vzpomněl jsem si na našeho hospodáře Krčce, který vycití takřka vše sám v okamžiku. Několik dní před tím seděli jsme za zlého počasí v české chatě. Od horních Ravných přicházeli turisté. Krčc ihněd, jak je zočil, dal připravit vše pro čaj, polévku, šel jim vstříc, dvorně odebral jim promoklé pláště, a hned, jak vešli do chaty, presentoval jim kouřící se polévku hrachovou i čaj dle přání, a ačkoliv se hned dověděl, že jsou to turisté, kteří z »národních ohledů« nechtěli jíti po naší stezce od Mlynarského sedla a šli přes jezerní sedlo, při čemž právě ten, který se nejvíce vzpíral tomu, jíti po české stezce, byl by málem býval zaplatil odpor svůj životem, zachoval zvozně přestíge pohostinství v české chatě. Uvedl v údiv svou ochotou a svými zásobami německé turisty, kteří museli sami uznati jeho zdvořilost a rychlost v obsluze. Byl tehdy zásoben tak, že turisté obdrželi vše, nač si vzpomněli.

Přespali jsme dobře ve Vodnikově chatě. Ráno dešť ustával, za to valily se husté mlhy. Soudruh student pospíchal k Bochnyni, já dal jsem

se v levo pod Toscem a Dražkim Vrhem ke Konjšici. Ještě před několika lety bylo u cesty množství protěže, velkokvěté, vysoké; dnes je poblíže cesty vyrvána nesevědomitostí turistů, kteří rvou květinu s kořenem. Dále od cesty je jí stále dosti.

Krutá mlha bránila kráti si cestu. Do Konjšice došel jsem hladov; salašnice zdráhala se přijati za mléko něco, když dověděla se, že jsem Čech. Jak tklivé jsou ty opravdu časté pozornosti prostého slovinského lidu k nám Čechům a jak blaží mnohokrát více, než když jinde dostaneme třeba na cestě své vše, co hrdlo ráčí!

A dále ke Bledu vedla cesta již za plného jasu slunce mořem nádherných lesů, ve kterých chvílemi bloudí osamocený turista, než dostane se zase na pravou cestu, z jichž pasek a luk však častěji zří třetí k nebi triglavskou skupinu, odevšad velebnou, odevšad krásnou. V dolině Rudno polje jsme jako v šumavských hvozdech — tak krásný je tu vysoký les; a na pasekách červená se vše kol do kola miliony květů vysoké vrby, jež zdobí i naše stráně v lesích. A dále na cestě vábí přitní lesů, pak opět sytý pažit luk v nich schovaných; za čas pak mijiš řídká obydlí lidí, k turistovi velice ochotných. Vše to činí dlouhý a lehký sestup ke Bledu roztomilým a velice zajímavým. Není to nejkratší cesta z Mojstrany na Bled, o které jsem se rozepsal, ale je asi nejhezčí ze všech.

— 1 —

\*

## Úrazy v Alpách r. 1902.

Sestavil Dr. Otakar Laxa.

II.

### Úrazy alpické.

A. Z příčiny subjektivní.

a) Způsobené nezkušeností a neopatrností.

Nedostatečná výzbroj byla příčinou těchto úrazů:

1. 29. května hodlal Dr. Březina z Vídně a Payr z Innsbrucku vystoupiti stezkou zvanou »Zimmersteig« na Rax. Při výstupu spadl Dr. Březina a strhl soudruha, s nímž na laně byl připoután. Oba měli sice krbce, však Dr. Březina byly tak neobvyklého tvaru, že pro obtížnou turu byly nevhodné.

2. V říjnu vydal se kupec Theeck v nedostatečné výzbroji na Schlern a zpět se již nevrátil. Teprve počátkem října nalezena jeho mrtvola pod stěunami Schlernu v údolí Tschamiském.

Nešetření jiných základních opatrností vedlo k následujícím nehodám:

3. O Božím Hodu velkonročním uspořádalo šest turistů z Vídně výlet na Rax. Počasí bylo nevlídné a společnost byla cestou varována od dalšího výstupu. Na vrcholovém plateau zastížení byli turisté prudkou bouří sněhovou. Bídna chatrč poskytla jim ochranu po dva dny. Když stav turistů se stával nesnesitelným, vydal se jeden z nich, jménem Maier, do chaty arciknížete Otty, než ve zmlklém sněhu tak se znavil, že zůstal vysílen ležeti. V této situaci nalezla je záchranná četa. Všichni utrpěli úrazy omrznutím.

4. 13. července podnikla společnost ze Salzburgu výlet na Untersberg od jihu. Úředník Geiger, překonal s lehkostí obtížnou část výstupu a dal se od lana odpoutati. Při slézání další stěny skalní spadl a zabil se.

5. 4. srpna na Mauvais Pas při vycházení se jiné partii, opřela se jistá Angličanka holi o kamení po straně údolní. Toto povolilo a dáma sřítla se se skal, pod nimiž mrtva nalezena.

6. 22. srpna vystoupil vůdce Wenter z vlastního popudu velice rychle koniném Treptowa (Rosengarten). Při slézání sklouzl a zračeně se zranil.

7. 7. září odvážili se tři mladíci ve stáří 18—24 let po nebezpečné stezce, zvané »Gottensteig«, na Rax. Při splhání ve skalách sřítli se po celou dva z nich, na laně připoutaní: Prečim a Schemsche, a roztržení zůstali na stezce ležeti. Na pokřik třetího, Krieblera, pospíšili na blízku se nalézající turisté a hodili mu provaz, kterým se přivázal ke stromku, aby se uchránil pádu s příkrých skal. Nežli záchranná četa dorazila k místu neštěstí, zavládl soumrak. Jest se co diviti, že výprava v tak pokročilé době překročila nejprve ku zachraňování mrtvol, čímž se zdržela tou měrou, že pro temnotu další práce zastaveny a Kriebler ponechán osudu. Druhý den časně z rána obnoveno sice pokus zachraňovací, však účastníci pro velké mlhy prohlásili ve skalách, že není možno dále pokračovati. Jediný z nich, jménem Ecter, neztratil odvahu, stoupal dále až ku K., již značně zesláblému a polozmrzlému, a zachránil jej.

8. V září chtěl Dr. Dunant provéstí přechod ledovce Giétroského do Mauvoisinu. Ačkoli byl varován, vydal se bez vůdce. Jeho mrtvola nalezena na úpatí couloiru hory Mont Pleureur v údolí de Bagnes (Wallis).

Vyklouznutí na skále, sněhu a ledu končilo úrazy v následujících případech:

9. 5. ledna zkoušel vídeňský horolezec Beer s několika soudruhy výstup tak zvanou Klobenwand na Raxalpu. Pro silné zalednění skal přinuceni byli k návratu a tu B. z stal včeti za želízko, následkem toho sklouzl, spadl as 70 m hluboko na sněhové pole, a lehce zraněn se zachytil větve kosodřeviny.

10. 15. června vyklouzl na sněhu při výstupu Reissthalerskou stezkou na Rax 20letý Hossmann z Vídně, spadl se stěny a roztrhl si lebku.

11. Při sestupu s Ellmauer-Haltspice sklouzl na sněhu dne 23. června 18letý malíř skla Walzer, a sřítl se se skal, pod nimiž nalezen zraněn.

12. Při sestupu s Bockkarscharte ku Waltenbergerhausu dne 18. července sklouzl na strmém poli sněhovém praktikant Adam ze Simbachu, narazil na balvan, těžce se zranil a zranění podlehl.

13. V červenci vyklouzl na snadno přístupné hoře Piz dell'ova Cotschna v Engadinu lázeňský host Sch moller ze St. Mořice a zranil se.

14. Prokurista Černý z Vídně zbloudil dne 23. srpna s chotí při přechodu na Hohe Wildstelle. Vyklouznutí dámy na strmém sněhovém poli přivodilo též sklouznutí ruku jí podávajícího manžela. Následoval pád po srážném poli, při čemž Č. zlomil ruku a paní se vážně zranila. Oba musili noc ztráviti v horách. Teprve ráno dovedl se Č. do chaty »Hans Wödlhütte«, kamž potom odpůldne vyslaná mezitím expedice dopravila i jeho chot.\*)

15. V srpnu provedli dva turisté s vůdcem výstup na Titlis. Při sestupu vyklouzl jeden z nich na omrzelé skále a strhl ostatní s ním na laně připoutané. Na štěstí jen lehce se zranili.

16. 8. září sklouzl úředník Müller z Vídně, který stoupal z chaty Gleiwitzské do Horního Hirzbachthalu na Hochtenu, a ořásl si mozek.

Loni zaznamenáno též několik nehod, zaviněných při sjíždění po sněhových polích.

17. 26. ledna vystoupil studující Dornauer na Haneburger v Tuxském předhoří za nečasu a nepříznivých poměrů sněhových. Při sestupu sjížděl po sněhovém poli, pokrytém novým sněhem, který se pohybem uvolnil, uchvátil D. a strhl jej do hloubi. Mrtvola nalezena teprve třetí den.

18. V srpnu při sestupu s Albristhornu sjížděl Dr. Frankhauser po sněhovém poli, ztratil rovnováhu a zranil se nebezpečně.

19. 7. prosince vystoupili čtyři turisté z Mnichova k chatě Kemptenské, kde přenocovali, a druhý den sestupovali ku Waltenbergerhausu. Když hodlali sjeti s Bockkarského prohři, uvolnil se pod prvním, Knöschem, značný komplex sněhu, na němž s Gebhardem stál. Oba zmizeli zahaleni jsouce v prach sněhový. Hned na to dalo se v pohyb výše ležící sněhové pole, kde

\*) Dle zprávy p. V. Ptáka, který sčastnil se prací záchranných.

nalézal se Fischer. Ten zůstal však ve sněhu ležeti a byl zachráněn. Mrtvoly druhých nalezeny ve spouštích sněhových za 5 dní.

Nedostatečnosti tělesné nutno přičísti tyto úrazy:

20. 30. července opustil malířský mistr Müller z Drážďan poměrně pozdě Trauneralp, maje v úmyslu přenocovati v Glöcknerhausu. Druhý den nalezen byl asi čtvrt hodiny od vytknutého cíle mrtev u ohně, jež si v noci rozdělal. Zdá se, že příčinou smrti byla mrtvice, tělesnou námahou přivoděná.

21. 7. září spadl na Hochthoru (Gesäuse) úředník Jelínek a zabil se. Přílišná krátkozrakost zavinila jeho smrt.

Bloudění v horách bylo příčinou následujících nehod:

22. 19. července provedl jistý turista s dámou a dvěma cizími vůdci výstup na Ortler. Při sestupu dostali se k ledovcové puklině, přes kterou nemohli najít přechod. Z trapné situace je vyprostil dozorce chaty Payerovy.

23. Člen orkestru dvorní opery, Christ z Vídně, při sestupu s Rotwandu (Rosengarten), odbočil od obvyklé cesty, spadl se hřebenu a zabil se.

24. Obchodní sluha Fritsche z Vídně vykonal se dvěma přáteli v srpnu výstup na Hoch-Golling. Při sestupu se od nich odloučil a překvapen temnotou večerní zbloudil, spadl a usmrtil se.

25. Tři přátelé, hor neznali, chtěli vystoupiti dne 19. srpna na Velký Göll a ve skalách zbloudili. Při hledání cesty sřít se holičský pomocník Horweg a tak se zranil, že za nedlouho zemřel.

26. 15. září odvážil se studující Lionnet bez vůdce na Sulzfluh, v mlze zbloudil a dostal se do stěn, odkud nebylo východu. Jeho volání zaslechl náhodou přítomný jiný turista, který vidá, že bez lana není na pomoc ani pomyslení, slíbil prozatím brzkou záchranu a spěchal do lindavské chaty. Když správce chaty dospěl v místa turistou naznačená, shledal pod stěnou již jen mrtvolu. Zda Lionnet pokoušel se sestoupiti, či slabostí spadl, není známo.

#### B. Z příčiny objektivní.

Náhlá nepohoda byla příčinou těchto úrazů:

1. 8. března podnikl Dr. Hagen v průvodu jistého pána, jménem Clarka, výlet na lyžích z Interlakenu na Ammertengrat. Každý volil jinou variantu, a sice Dr. H. velice obtížnou. Brzy nastoupila změna počasí, jízda stávala se nebezpečnou a Clark rozhodl se k návratu. Poněvadž Dr. H. se nevracel, uspořádány dvě výpravy, jež však pátraly po něm bez výsledku. Zahynul v horách a mrtvola jeho nalezena teprve v červnu.

2. Sněhová bouře zničila v srpnu na Mont Blancu téměř celou výpravu dvou turistů s vůdcem a nosičem. 9. srpna ku 12. hodině polední opustili turisté Staeling, Manduit s vůdcem Blancem a nosičem chatu na Grands Mulets a vystupovali dále na Mont Blanc. Ve strašné sněhové bouři zmrzli v noci oba turisté; vůdce a nosič přežili noc a za slábnoucích sil vydali se zpět. Při sestupu však vůdce spadl do ledovcové pukliny, a nosič, který spěchal do blízké chaty Grands Mulets pro pomoc, sřít se rovněž do hluboké praskliny. Pád nosiče byl však v Chamonix teleskopem pozorován a záchranná četa ihned vydala se do Grands Mulets. Osud nosiče byl však již zpečetěn. Nalezen se zaklíněnou hlavou v puklině, asi 20 minut nad chatou, a vytažen již mrtev. Vůdce byl z pukliny vyproštěn, byl však zraněn a některé prsty mu umrzly.

3. 19. srpna vyšli dva Angličané, bratři Fearonové, s vůdci Brawandem a Bohrenem z Grindelwaldu na Wetterhorn. Poněvadž po jich odchodu rozpoutala se nad Wetterhornem prudká bouře a turisté se ani třetí den nevraceli, odebrali se někteří vůdce je hledati. Dne 22. srpna nalezeny blíž vrcholu mrtvoly jednoho z turistů a vůdce Brawanda. Katastrofa nastala úderem blesku. Druhé dvě mrtvoly objeveny teprve až v září.

Úrazy způsobené lavinami zaznamenány tyto:

4. Koncem ledna zasypán a usmrčen lavinou Dr. Schneller ze Slezska, jenž na lyžích podnikl výlet na Feldberg.

5. 3. června zachvátila lavina dva turisty s vůdcem a nosičem na Grigne, poblíž jezera Leccoského. Turisté Dr. Riva, docent university v Pavii, a Pri-netti strženi byli sněhem do hloubi a zahynuli. Ostatní se zachránili.

6. 15. srpna vystoupili Angličané Brown a Garden s vůdci Knubelem a Imbodenem z Grindelwaldu na Wetterhorn. Couloirem, jež měli překročiti, padaly laviny nového sněhu. Proto vyčkali jich odchodu. Jakkmile však vkročili na snih v kuloiuru, svezla se jeho massa a strhla společnost as 100 m dolů. Brown a Knubel byli zabití, Garden a Imboden zraněni.

Pád kamení byl příčinou loni několika úrazů.

7. 15. července opustily dvě společnosti chatu Gerajskou, aby vystoupily na Olperer. Prvá pozůstávala ze čtyř Holanďanů a druhá ze dvou duchovních z Innsbrucku s vůdcem Fröhlichem. Holanďané došli pouze ku hřebenu Kasererskému, odkud se vrátili a zaměřili ku Weryské chatě. Oba duchovní dostali se šťastně na Olperer a radostným voláním pozdravovali první partii. Když docházela tato ku chatě Weryské, uslyšeli křik o pomoc a spatřili jednoho duchovního k nim běžeti. Všichni se vrátili a našli na ledovci jeho soudruha Schramma s roztržštěnou hlavou. Neštěstí zaviněno bylo uvolněním kamene.

8. Ledovým balvanem byl zasažen v srpnu při sestupu s Tödi redaktor Dr. Kündig z Curychu. Od smrtelného pádu zachránila jej ta okolnost, že byl k průvodcím přiláčen. Oba vůdce dopravili zraněného do údolí.

9. Lékárník Hauter vracel se s přítelem Bossem se Sustenhornu přes ledovec Steinský. K večeru dostihli ledovec Triftský a právě byli ve skalách, když se strašným lomozem sřítily se balvany přes svah, pod nímž se Hauter nalézal. Ten mohl se jen rychle ku stěně přitlačiti, takže balvany přes něj přeletěly. Než byl přece úlomky zasažen a tv jej těžce zranily na zádech a na noze.

10. 8. září zasáhl kámen s výše spadlý slétého syna Dra Primariusa z Vídně na cestě na Sněžník. Kámen způsobil hošíku otřesení mozku.

11. 20. září vydal se Dr. Leisse, dobrý lezec a zkušný alpista, z chaty Grascitenské do skal. Jeho mrtvola nalezena pod Seckogelským prohbím na místě kamením ohrožovaném.

12. Uvolnění záchytu způsobilo smrt proslaveného vůdce Jana Niederwiesera, vulgo Stabelera, který svými výstupy v Dolomitech na vrcholy, druhy za nepřekonatelné považované, nabyt zvučného jména. 22. září dostihl s turistou Konopasevičem do Chemnické chaty, aby druhý den vydali se na Hochfeiler. Čtětjice prázdné odpůldně zužitkovati, zaměřili na skalní výběžek Schaffahnerock. Při slézání hřebenu vylomil se vůdci záchyt. Stabeler spadl se skal asi 10 m hluboko a zemřel.

Prolomením do puklin ledovcových přihodily se následující úrazy:

13. Společnost turistů na lyžích provedla četné tury v Bernských Alpách, načež přijela do Zermattu. K prvému výstupu zvolen Monte Rosa, a dne 26. února opustili chatu na úpatí a vystoupili ku rozbrázděnému ledovci. První dva účastníci překročili puklinu, když pojednou za silného praskotu ostatní tři: Flender z Düsseldorfu, König z Bernu a vůdce Perren v puklině zmizeli. Jen vůdce byl zachráněn.

14. V srpnu na ledovci Velkého Veneta (Schlattenkees) spadl turista s vůdcem jdoucí do ledovcové pukliny, v níž zůstal asi 3 m hluboko sevřen. Po 2 1/2 hodině práci byl vysvobozen.

15. 22. září zastihl dva Francouze úraz na Mont Blancu pádem do pukliny ledovcové.

#### C. Z příčiny neznámé.

1. 5. března opustil Salzburg bavorský nádražní asistent Koch, aby provedl turu na Untersberg. Poněvadž se nevracel, pátráno po něm, však bez výsledku. Teprve v září nalezena na Untersbergu mrtvola jeho.

2. 31. máje spadl na hoře Grand Som (2033 m, departement Isère) studující Wartum a zabil se.

3. Koncem máje sřít se s Velkého Mythu poblíž Schwyzu technik Köllner.

4. 1. června zranil se na Cornettes de Bise jistý turista.

5. 3. července spadl při sestupu s Hochthoru (Gesäuse) účetní Schreiner z Vídně a usmrtil se.

6. 7. července zahynul na Cimone della Pala inženýr Closs. Ačkoli byl pilně hledán, nalezena mrtvola teprve 18. září.

7. V Kaisergerbirge spadl s Gamshaltu dne 20. července úředník Stockhaus a zlomil si nohu. Druhý den nalezla jej pomocná četa; při dopravě do údolí St. však zemřel.

8. 20. července vystoupili učitel reálky Kreuther a asistent Pöllein z Řezna na Zugšpicí a již se nevrátili. Za týden nalezli turisté pod východním vrcholem pikl, níže mrtvolu Pölleinovu. Když ji snaželi, nalezli druhý pikl a zpola ssutkami pokrytou mrtvolu Kreuthera.

9. 27. července spadl při sestupu s Wiggis mladík Spätli.

10. Téhož dne zabil se pádem jistý mladík na Zindlenspicí.

11. Senator Negri z Milana sřítíl se dne 30. července při horské tuře poblíže Vares a zranil se tak těžce, že zemřel.

12. 19. srpna vystoupil bez vůdce na Seekofel u Pragsu kapucín Buchelmann. Při sestupu spadl přes stěnu asi 400 m hluboko a rozřítíl se.

13. Na Glacier du Trient (Mont Blanc) zabil se v srpnu důstojník z pevnosti Savatau.

14. Téhož měsíce zranila se při sestupu s Hochschwabu manželka obchodníka Reicha z Vidně.

15. Dva mladíci slézali v srpnu horu u Sitten (Wallis). Jeden z nich spadl se stěny a zabil se.

16. Pádem se skal usmrtil se v srpnu na Pierre à Voir poblíže Saxonu (Wallis) Skot Gulumoy.

17. Ve skupině Mont Blancu zahynul mladík Bossoncy.

18. Při sestupu s Nadelhornu (skupina Mischabelská) sřítíl se president soudu Largin.

19. Na Jungfrau přišli v září k úrazu dva němečtí turisté.

20. Koncem září zahynul v Karwendlu inženýr Sanger z Mnichova.

Pohřešují se a pravděpodobně zahynuli:

21. Krejčí Haberlander ze Salzburgu, který v srpnu vydal se do hor.

Poslední jeho záznam je na vrcholu Velkého Göllu.

22. Úředník jižní dráhy Gschladt, jenž 24. září podnikl výstup na Viš.

23. Jistý Tresch, který podnikl přechod Bristenského pohorí.

\*

R. 1902 postiženo bylo v Alpách úrazy 136 lidí, z nichž 82 zahynulo. Na turách ve vysokých Alpách postiženo bylo úrazy 97 lidí a z těch 52 zemřelo.

Celkový počet nehod (poloalpistických i alpistických) r. 1902 vykazuje sice číslo menší než roku předcházejícího, kdy napočítáno ze 143 úrazů 91 smrtelných, však přihlédneme-li k sumě nehod ve vysokých Alpách, spatřujeme opět každým rokem se opakující zjev — vzrůstání úrazů. Tak předloni přišlo o život ve vysokých Alpách 45 lidí, loni však 52. A sice nehody tyto byly způsobeny:

	nehody vůbec	zabito
neopatrností . . . . .	44	19
nezaviněně . . . . .	31	18
neznámými příčinami . . . . .	22	15

Jako léta předešlá, tak i loni největší počet turistů přišel k úrazu z příčin subjektivních.

Jaký vliv měla přítomnost vůdce v těchto případech, je zřejmo z následujících čísel:

	postiženo úrazy	zemřelo
v přítomnosti vůdce . . . . .	9	1
ve společnosti jiných . . . . .	23	10
sami . . . . .	12	8

V přítomnosti vůdce událo se několik úrazů, z nichž neštěstí na Mauvais Pas a nehoda na Titlisu způsobeny byly neopatrností turistů, takže vůdcům nelze výtku činiti. Divně však se vyjímají zprávy o úrazu vůdce v Rosengartenu následkem neomluvitelné neopatrnosti, jakož i o bloudění turistů se dvěma vůdci na Ortleru.

Největší počet úrazů udal se ve společnosti, která odvahu zvětšuje, však bez přítomnosti zkušeného alpisty před nebezpečím nechrání.

Velice nestálé počasí loňské zvětšilo nebezpečí objektivně, takže jim zahynulo 18 lidí. A to:

náhle zavládnuvší nepohodou . . . . .	8
lavinami sněhovými . . . . .	5
lavinami kamennými . . . . .	2
uvolněním záchyty . . . . .	1
prolomením puklin ledovcových . . . . .	2

\*

## Ze slovanských Alp.

V Jezeru napadlo před čtrnácti dny 60 cm sněhu, který však v teplém počasí mnoho již sešel. Pro tání sněhu nelze vystoupiti k české chatě, ježto padají laviny. U chaty a nad chatou je sněhu stále mnoho, avšak ne tolik, jako loni počátkem jara.

Bytů bude letos v Jezeru připraveno na léto dosti. Je však třeba, by si je navštěvovatelé Saviňských Alp brzo zabezpečili, neboť je jisto, že návštěva bude letos opět větší, než dříve. Rozkošný kout Alp a příjemný pobyt svádí stále více hostů do »našich« Alp. Pan starosta Muri bude míti v Kazinu a na blízku značný počet místností k dispozici; kromě toho zařízení je příjemně hostinec Stullerův v horní části Jezera pod Jezerním vrchem, a záleží na tom, aby také byl okupován českými hostmi. Také v soukromých domech lze dostati byty. Výbor našeho odboru rád poradí a zodpoví dotazy.

**Naše horské cesty.** Zmínili jsme se již o tom, že letos již bude o hodinu zkrácena horská cesta z české chaty přes saviňské sedlo k turskému žlebu, ježto odbor náš postavil od saviňského sedla přímo ke žlebu spojku, tak že nebude třeba slézati k chatě okrešelské a odtud vystupovati k turskému žlebu. Je to část velkolepé okružní pouti horami; kdo vydá se turským žlebem vzhůru a dále ke Skutě a Struce, odtud k mlynarskému sedlu a dolů k české chatě, zažije za den mnoho a mnoho dojmů veliké krásy slovanských hor. — Nová okružní cesta po výšinách kolem celého údolí našeho hlavního stanu, obce Jezera, bude bohdá dokončena v nejbližších letech. Zbývá toliko zříditi nebo upravití stezky od Jezerního Vrchu na Pristovní Stořic, na Goli Vrch, od Jenkovy Planiny na Babu a odtud k Vodine, pak stezku údolím Dolní Kočny. Cesta od Jezerního Vrchu na Goli Vrch provedena bude letos. Po dokončení ostatních tří stezek bude možno vyjítí turistovi z Jezera na chatu, odtud Žrelem a svahem Vodiny na Babu, na Jenkovu Planinu, Goli Vrch, Jezerní Vrch, dále na Stořic, odtud na Roblekovu planinu, na Vernikov Grintovec a dolů do Jezera. Až bude hotova také celá tato cesta, ze které na blízko i do dálných oblastí alpských jsou výhledy neobyčejně krásné a zajímavé, pak nebude mnoho odborů alpských spolků, které by měly blízké okolí svého působíště upraveno tak výhodně.

**Saviňská podružnice** označila nově cestu ze sv. Františka do mozírské chaty. Opravila a poznamenala znovu stezky: z Lučí přes lučskou a Kocbekovu chatu na Ojstrici, z Lučí ke Planinšeku přes Vodole na Črni Vrh, od Sedlice přes chatu Korošici na Ojstricu, z Logarovy doliny přes Pavličev Vrh do Bely, z logarské doliny přes Pastirkov Vrh

do Železné Kaple, z Poličan na Boč, kromě toho upravila dále stezku od vodopádu Rinky k Okřešelce, zřídila některé úpravy na stezce Tur-skim Žlebem a — jak jsme se již zmínili v lednovém čísle — také na Mrzlou Goru.

*J. Šijánek.*

**Jeskyň v saviňských Alpách** Jak známo návštěvníkům Jezera, mají naše Alpy saviňské dosti podzemních hlubin, dokonce docela na blízkou Jezera pod Kočnou je jeskyň, ke které pořádány byly výstupy a která dosud nemohla býti prozkoumána. Také ve východní části saviňských Alp jeskyň je hojně. O Rjavčevské »jámě« blíže Luči, Votenské u Ljubna, Tinetovské pod Mostním vrchem a jiných, které r. 1902. prolezl předseda saviňské podružnice p. Fr. Kocbek, uveřejníme bližší zprávy brzy.

*J. Šijánek.*

**Nové vlaky na trati mezi Lublaní a Trbiží.** Planinski Ve tnik sděluje, že letos v létě přibudou v nedělích a o svátcích na trati této nové vlaky. První bude vyjžděti z Lublaně v 5 hodin ráno a přijede do Trbiže v 8:11 dop. Druhý vyjede z Trbiže v 7:37 večer a přibude do Lublaně 10:39 večer. Dále pojedje z Lublaně výletní vlak do stanice Lesce—Bled o půl druhé hod. odp., zpět do Lublaně pak přijede 10:39 večer. Jak pro turisty slovinské, tak i pro návštěvníky české je nové spojení značnou novou výhodou.

**Nová chata kamnické podružnice Slov. Plan. družstva na sedle Kamnickém,** jež letos bude hotova, jak již našim čtenářům je známo, postavena bude proti Planjavč, (2392 m) na jih od logarské doliny. Na západ nejbliže budou Brana (2247 m) a Turska Gora (2246 m). Z chaty je pohled na vodopád Rinky. Chata sama bude dlouhá 13 m, široká 8 m, kromě toho bude na jedné straně veranda 3 m široká. V přízemí budou dvě ložnice, v podstřeší třetí. (Z »Plan. Vestniku.«)

**Novým vodovodem opatřeny byly v Krajině** obce Horní a Dolní Logatec. Posud zásoboval je vodou potok, který v zimě zamrzal, v létě byl teplý, a poněvadž hnal několik mlýnů a pil, i nečistý. I obrátilo se představenstvo obce Dolního Logatce v r. 1893 o odpomoc k zemskému výboru kráňskému. Stavba vodovodu vyžadovala celkem nákladu 154.855 K 34 h a přispěl na ni stát i země. Nyní zásobovány jsou obce a místa: Horní a Dolní Logatec, Gorenja vas, Brod, Blekova vas, Čevica a Martinhrub, a sice jest vodovod zařízen tak, že stačí spotřebě vody na dalekou budoucnost. Netřeba podotýkati, že návštěva krajiny té tím nyní jen získá. Z nového vodovodu odbírá vodu také jižní dráha, a sice 80 m<sup>3</sup> za den, čímž pro jmenované obce denně zajištěn jest příjem 8 K (10 h za m<sup>3</sup>).

\*

## Chaty a cesty.

**Novou chatu na Pfaisalpě** hodlá vystavěti akademický klub alpský v Innsbrucku, ale úmyslu tomu nakloněn není lesní crár hledě k honbám v území tom pravidelně se odbývajícím.

**Chata Douglasova při jezeře Lünském,** jež již jednou celá smetena byla lavinou do jezera a později na jiném místě postavena byla, kde laviny tak jí nehrozily, byla nedávno novou lavinou značně poškozena.

**Se staré chýše na sedle Vanoise** ve francouzských Alpách byla větrem smetena střecha do vyschlého jezera Assietského.

**Na Kitzsteinhorn** (3194 m) hodlá letos novou cestu zříditi alpský odbor D. u. Ö. Alpenvereinu v Zell am See a sice za tím účelem, aby učiněn byl přístupným se strany jižní.

\*

## Dráhy.

**Stavba dráhy na Pannu.** V pondělí 29. prosince 1902 prokopána byla stanice Eigerwand a bude letos odevzdána dopravě nejpozději 1. července. Hotovy budou tedy na dráze té 4.5 km, 2 km od Scheideggu k ledovci, 1 km k Rohstocku a 1½ km trať od Rohstocku k Eigerwand. Stavba trvala 3 roky. Zbývá ještě vystavěti trať v délce 1200—1300 m k stanici Eismeer (Ledové moře), doba vymčena jest na 2 roky. U stanice této vybudována bude vůdcovská stanice pro tury ledovcové, dále pro tury na hory: Mnich, Eiger a Pannu.

**Město Vevey** bylo spojeno elektrickou drahou s tratí železniční Montreux—Oberland.

\*

## Různé.

**Oesterreichischer Alpenclub** konal XXIV. výroční hromadu dne 15. ledna 1903., při níž též usneseno, aby 25leté trvání klubu oslaveno bylo vydáním slavnostního spisu a přeložením cesty k chatě Zsigmondyho. Příjmů měl klub za minulý rok 17.368.82 K, vydání 12.834.45 K i zbylo čistého přebytku 4534.37 K; mezi vydáním největší položku činí náklad na vydávání spolkového časopisu »Oesterreichische Alpenzeitung« a sice 5799.14 K, dále náklad na stavbu cest a udržování spolkových chat per 4099.14 K. V klubu jest několik užších společností, z nichž každá vybrala si svůj zvláštní obor činnosti, tak na př.: Mürtaler pečuje o chatu arciknížete Jana, ostatní: Edelraute, Preintaler, Altenberger značí cesty ve svých okresích atd. Z členů, jichž bylo 670, podniklo četné tury v Alpách mimo užší obvod výletní oblasti v. deňské celkem 151.

**První výstupy letošního roku.** Dne 5. ledna vystoupil anglický turista s vůdci ze Chamonix na Aiguille de Charmoz (3442 m) ve skupině mont-blancské; dne 27. ledna Angličan E. Strutt s vůdci Martinem Schochrem a S. Platzem na Piz Bernina, odchod z chaty bovalské v ½5. hod. ráno, vrchol byl dostoupen v 1 hod. 40 min. po poledni, sestup trval 4 hodiny; na též vrchol podniknut druhý výstup dne 9. února E. Zurbrüggen z Bernu s dvěma vůdci a trval od 4 hodin ráno do 1 hod. 25 m.; dne 29. ledna vystoupil E. Zurbrügg s vůdcem Schochrem na Piz Languard a dne 31. ledna na Piz Julier; výstup od silnice Julierské přes Munteratsch vyžadoval 5 hodin, sestup 3 hodiny a byl dosti obtížný pro sníh, vyhlídka byla úplně jasná — V měsíci únoru podnikl od 8. do 25. Hugo Mylius z Frankfurtu nad Mohanem se dvěma vůdci z Innertkirchen tyto zimní tury v Bernském Oberlandu a Wallisu: Grimsel-Nägelsgrättli, Pavillon Dollfuss, Oberaarjoch, Finsteraarhorn, Grünhornlücke, Concordia, Panna, Altschygletscher, Viescher-Zermatt-Breithorn a Malý Matterhorn; na Mont Cervin nebylo lze vystoupiti, poněvadž hrozily laviny, jinak všechny tury daly se za překrásného počasí; dne 22. února vystoupili na Piz Sella (3587 m) E. Thoma a zmíněný již E. Strutt a dne 26. února na Eiger F. Gordon.

**Zimní turu na lyžích** podnikli A. Hock z Freiburgu a Walter Schiller z Brunšviku s dvěma vůdci z Innertkirchen a sice na Dossenhorn, Wetterhorn a Wetterlücke v Bernském Oberlandu. Za krásného počasí vyjeli z Imhofu a dosáhli chaty dossenské za 17 hodin, kde přenocovali; druhého dne vystoupili na Dossenhorn za 3 ½ hod.; třetího dne na Wetterhorn za 6 hodin (od chaty dossenské), při čemž hojně bylo lyží užíváno. Návrat děl se k chatě »Gaulihütte«, k níž přišli dva účastníci v 7 ½ hod. večer, kdežto druzí dva došli k ní až v 1 hod. v noci, poněvadž se lyže dvakrát zklámaly; čtvrtého dne návrat do Imhofu. — Dále Dr. Göhrs s vůdcem Al. Binerem ze Zer-

matu dne 26. února vydali se na lyžích na Breithorn, Malý Matterhorn a Theodulhorn za dobrého poč. sí i sněhových poměrů. — Dne 19. a 20. února na lyžích dosažen byl Veliký Scheerhorn jedním turistou a vůdcem M. Wipplim z Amstegu. Sněhu bylo 80—100 cm. Od hotelu Švýc. alp. Clubu až na vrchol trval výstup 16 hodin, při čemž lyži užito bylo až do výše 3160 m. Sestup do Amstegu trval 7 $\frac{1}{2}$  hodiny.

**Na Velký Klek v zimě** vypravily se letos dvě společnosti: 1. první z Vidně (dáma a 2 páni), kteří dne 26. prosince 1902. došli až do chaty Stüdlövy za velice nepříznivého počasí. Poněvadž pak počasí se nezměnilo a společnost čekati nechtěla, vrátila se výprava tato zpět. — 2. druhá výprava však se zdařila. K Novému roku vybral se s vůdci p. Anzenberger s chotí z Berlína ještě s jedním pánem z Lipska. Sněhu bylo mnoho a nebyti tří vůdců, kteří se střídali, výstup ten by nebyl býval proveden. Paní Anzenbergrová jest první dámou vůdce, která v zimě na Velký Klek vystoupila.

**Horskému vůdci Leonardu Gulerovi** (otci) v Klosters byl pro rentní chování se proti odboru Švýc. Alp. Clubu v Davosu odňat na neurčitou dobu patent vůdčovský.

**Zima v některých údolích francouzských Alp** byla letos ku podivu mírná. Tak sděluje »Revue Alpine«, zmiňujíc se zvláště o údolí Valjouffrey, které známo je jako studené. Zde do polovice zimy byl mráz jen as po osm dnů, do vánoc o sněhu v údolí nebylo takřka potuchy, tak že dobytek až do té doby pásal se venku. Lovci kamzíků mohli hověti své vášni i v zimě. V údolí Bonnevalském zastřelen byl také vzácný již nyní kozorožec. Za to v Chamonix byla letos zima krutá.

\*

## Klub českých turistů.

**Zpráva o činnosti odboru K. Ő. T. v Praze** za první rok spolkový 1901—2. obsahuje stručný obraz činnosti pražského odboru za čas od 21. září 1901., kdy na valné hromadě odbor po provedené organizaci klubu českých turistů se ustavil, do konce r. 1902. Členů čítal pražský odbor při svém založení 949, z nichž během roku ubylo (úmrtním, přestoupením do odborů jiných atd.) 96, takže zůstalo starých členů 853; nových přibýlo 126. Má tedy odbor koncem r. 1902. členů 979, z nich 9 akademiků. — Členských schůzí spojených s přednáškami bylo 10, výletů celodenních pořádaných bylo 8, polodenní 2 a 3 dvoudenní. Hlavní péče věnována byla označování v okolí Prahy a bylo celkem úplně obnoveno a turisticky upraveno 21 tratí v délce 164 km a opatřeno 143 tabulkami, náklad na označování obnášel 1095 K 89 h, t. j. 60% všech příjmů odboru. Výsledek pěkně této činnosti za krátkou poměrně dobu přehledně znázorněn jest na mapce okolí pražského, připojené výroční zprávě a sestavené zpravodajem odboru p. revidentem Heverou. Na rok 1903. počata pak do programu celá řada nových tratí.

\*

## Zprávy spolkové.

**Česko-slovinský akademický kroužek.** S největší radostí vítáme zprávu, že uvnitř českého odboru slovinského planinského družstva utvořil se kroužek českých a slovinských akademiků, který si obral za úkol šířiti zájem o alpsm mezi studentstvem jak českým tak slovinským, dosud zanedbávaný, a pracovati k tomu, aby dorost náš již v době studií zvykal si vyhledávati Alpy Slovanské. Dovolí-li to počet členů, čílost jejich a finanční síla, hodlá i samostatně v Alpách působiti a to — věren jsa dosavadním zásadám českého odboru — zejména v krajích zapomenutých, v národním ohledu zanedbaných neb ohrožených. — Podrobněji o kroužku tom zmíníme se příště.

**Společenský večer odboru,** pořádaný dne 3. března 1903., shromáždil nad míru četnou společnost, jež s velkým zájmem vyslechla poutavou přednášku předsedy odboru univ. prof. p. dra. K. Chodounského; obsahu přednášky uváděti nebudeme, aneť vyjde tiskem. — Po přednášce promítány byly dvě serie obrazů z Jezera a Alp Saviňských, jež přijaty byly s nadšením a hojný potlesk i hlasitá pochvala projevovala byla původcům krásných obrazů těch, p. dru. B. Jedličkovi, jeho paní chotí a p. ing. Al. Štěpánovi.

**Tombola,** s níž odbor jako se stálou položkou v příjmech svých počítá, pořádaná byla dne 1. dubna v malém sále Žofinském a byla navštívena četně členy, takže provázena byla plným zdarem. Dárků sešlo se hojně, výtěžek činí as 280 K. K večírku dostavili se též studující slovinští, kteří přednesem národních písní svých ještě po delší dobu zábavu oživovali posledního večera této sezony.

**Alpský ples Slovinského planinského družstva** vydařil se v každém ohledu dokonale. Zúčastnila se ho celá společnost slovinská v okázalém počtu, a hlasy časopisů svědčí o tom, jak důležitý význam pro veřejnost slovinskou má družstvo. Radujeme se upřímně z toho. K plesu vydán byl zvláštní žertovný list »Divji kozel« redakcí P. J. Mlakara. Ples měl čistý výtěžek 2772 K 59 h.

**Slovinsko-charvatský večer,** který dne 15. března t. r. pořádal ve své Sokolně Sokol smíchovský, odbýval se před plným domem a pěkně se vydařil; na programu bylo mimo část zpěvný a hudební též promítání obrazů z Alp Slovanských.

**Knihovně české chaty** věnoval důst. pan farář Eduard Šittler nádherné dílo »Chrámový poklad u sv. Víta«, které sepsal společně s p. Drem J. Podlahou. Dárci vzdáváme vřelý dík.

Žádáme snažně pp. členy, aby sdělili nám každou změnu bytu; neboť jen tenkrát je možno, aby „Alpský Věstník“ docházel správně.

Sochařský závod

# B. Hlaváček,

Praha VII., Vinařská ulice č. p. 525.

Sklad všeho druhu pomníků, mramorových desk a patentních valch (na prádlo).

Doporučuje se ct. obecnstvu ku provádění všech prací do oboru tohoto spadajících, jako

*hotovení soch, stavění hrobek, pamětních desk*

od jednoduchého do nejsložitějšího provedení

*z rozličných materiálů v cenách nejlevnějších.*

Vzoroky franko! — Cenníky zdarma.

# Kavárna Eisenkoll

Žitná ulice čís. 1. U KARLA IV. Žitná ulice čís. 1.

Sředisko sportsmanů.

Sportovní časopisy. — Plzeňský prazdroj.

# Konservy pro turisty

doporučí

— J. V. VONDRÁČEK, —

Praha I., Perlová ulice č. 10.

Račte žádat obšírný ceník. — Zásylky na dobírku.

## Humpolecké lodny



na obleky turistické a lovecké, jakož i jemné modní látky anglické a brněnské doporučuje v největším výběru a levných cenách při dobré jakosti obchodní dům

**J. Novák,**

Praha, Vodičkova ulice, jediné „u Štajgrů“,  
Kolín, Rubešova ulice.

— Vzorky na požádání franko. —

## PETR SVOBODA,

ryjec, ozdobník a emailleur v Praze, Bartolomějská ul. č. 309-I.  
dodavatel klubu českých turistů a české ústřední jednoty velocipedistů v Praze, jakož i mnohých klubů v Čechách, na Moravě a ve Slezsku. Zhotovuje odznaky turistické, cyklistické a sokolské v emailii buď dle návrhů vlastních aneb jemu podaných vkusně a v cenách nejlevnějších.

## Fotografické přístroje

— všech druhů a velikostí, —

skioptikony, stereoskopická kukátka

a veškeré potřeby za nejlevnější ceny

u výroby **J. VOJTY**, Smíchov 455.

Filiálka: Ferdinandova třída č. 6., proti české spořitelně.

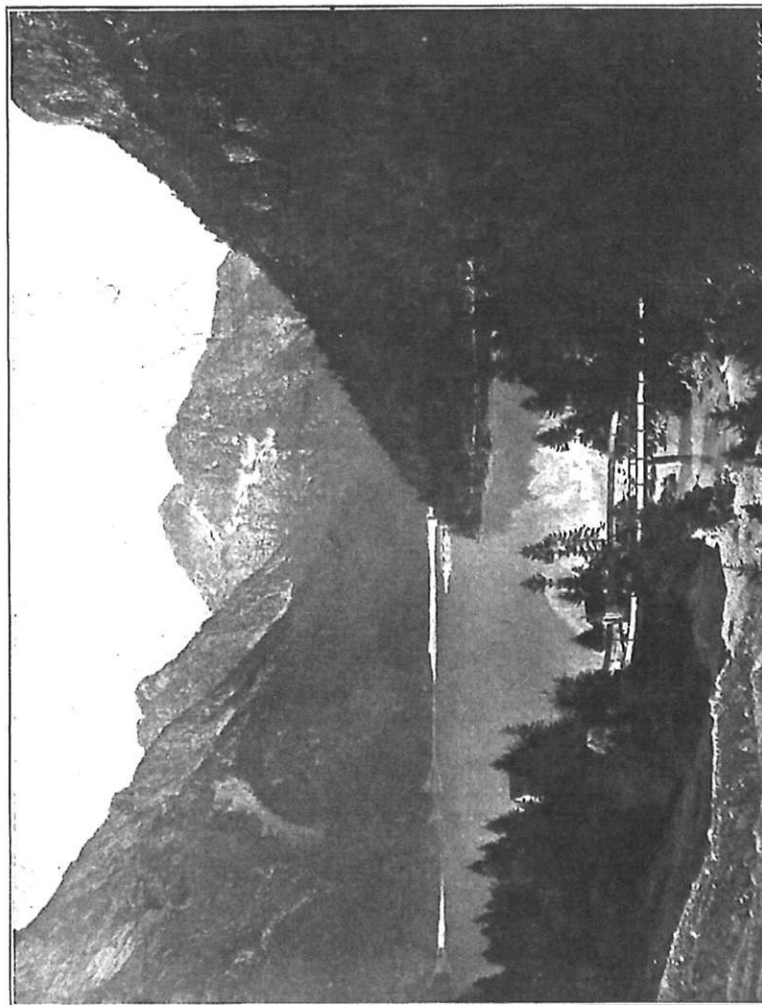
Věstník zasílá se členům českého odboru slov. alpského družstva zdarma. — Předplatné na rok 1 zl. 50 kr., pro členy klubů turistických 1 zl.

Věstník vydává český odbor slov. alp. družstva řízením Dra. Bohuslava Franty na Smíchově, Ferdinandovo nábřeží č. 16.

Alpský Věstník vychází prvního dne každého měsíce, vyjímajíc červen, červenec, srpen, září.

Zakládající členové odboru platí 60 korun jednou pro vždy. Skuteční členové platí ročně 6 korun (první rok kromě toho 2 koruny zápisného).

Tiskem České grafické společnosti »Unie« v Praze. — Nákladem českého odboru slov. alp. družstva.



Jezero rablské.