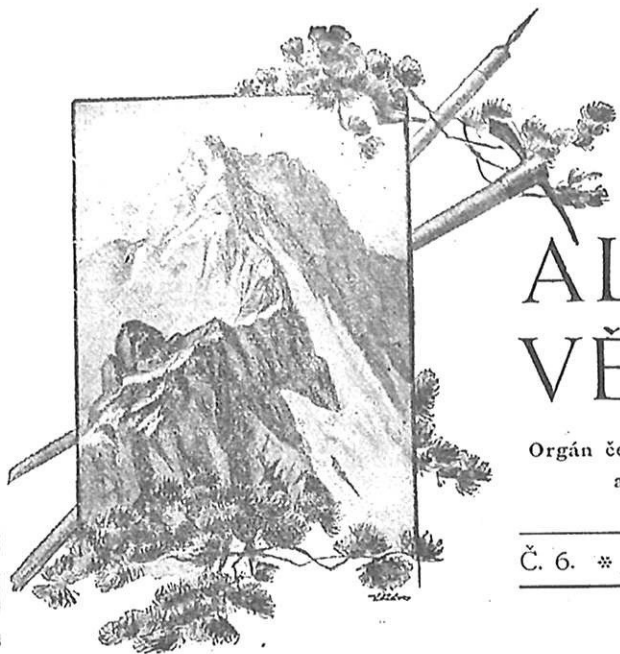


# ALPSKÝ VĚSTNÍK

Orgán českého odboru slovinského  
alpského družstva.

Č. 6. \* BŘEZEN 1903. \* R. V.



## O původu Julských Alp.

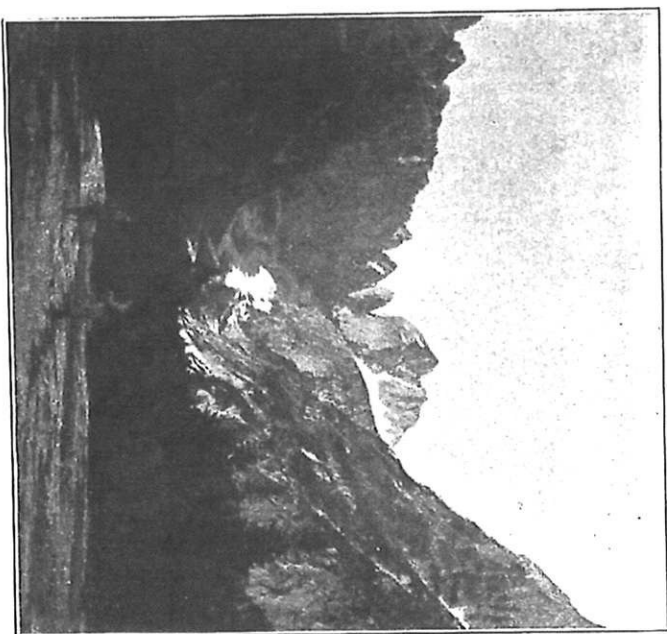
Píše Dr. Otakar Laxa.

(Pokrač.)

Děšť a sníh vyluhuje zde vápenitý povrch a tvoří tím dva zjevy Prstovitě neb rovnoběžně rozbrázděné skály tak zvané škrapy, často s ostřími jako nože ostrými s hlubokými štěrbinami, tak že skála vypadá jako hluboce zoraná. (Viz vyobrazení.) Nežřídka bývají štěrbiny vyplněny černou prstí, kde bují pestrá květina alpská. Dále vyskytují se zde úkazy platné pro krajinářský ráz krasových krajin, které scházejí téměř úplně škrapovým polím v severních Alpách vápencových. Jsou to doliny, nálevkovité dutiny od zcela malých dutinek až ke studnicovitým jícnům, často sněhem vyplněným. Když ten se odstraní, shledáváme nežřídka na kamení tenkou, červenavou vrstvu práškovitou, zvanou »Terra rossa«. Dle Mojsisovicze jest to zbytek hornin dešťovou vodou a sněhem vyloužených.

Území dachšteinského vápence vyznačuje se nedostatkem pramenů. Skalnatý povrch četnými puklinami a dutinami lakotně pohlcuje spršky do podzemních nádržek, odkud však nevydává je co četné, klidné prameny, nýbrž pouze tam, kde hmota horniny byla násilně porušena, kde nastaly ve skalném zdivu pukliny, tam v mocném proudu tryskají vody, často v podobě vodopádu. Škrapová pole skupiny Kaninské zásobují ku př. vodopád Pluzenský a Bočský, rozlehlé krabatiny Triglavské vodopád Savice. Stejný průvod mají vodopády Cadramazzo, Peričnik, Sáva a Soča.

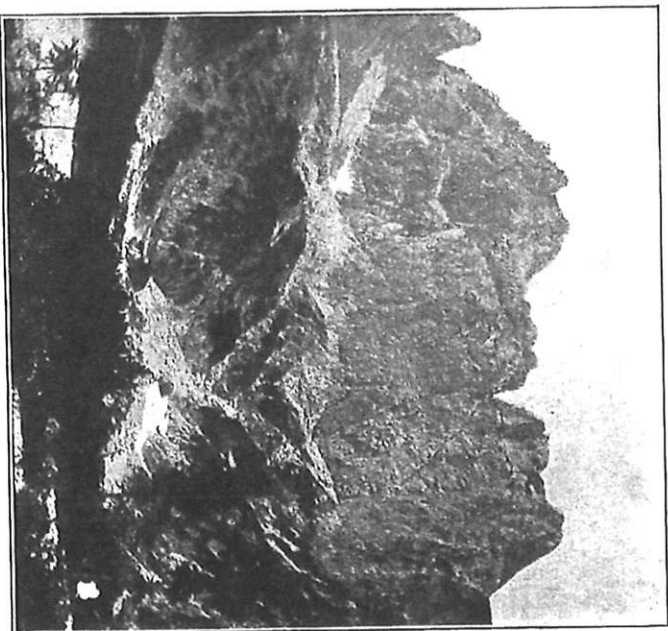
Celkem pánuje v dachšteinském pohoří vrstevnatý sloh, ukládáním součástí z moře vzniklý, jak velice pěkně shledáváme na stěnách Jerzerce, Koňavci, Koňské Škrbině, Vrbanově špici (viz vyobrazení) a jinde.



Závěr údolí v pásmu dachšteinského vápence.  
(Údolí Planice, v pozadí Jalovec. Viz str. 67.)

»Alpský Věstník«, r. V. č. 6.

(Dle fotografie Dra. O. Laxy.)



Profil dachšteinského vápence.  
Stěny Divje Kozy. (Viz str. 67.)

(Dle fotografie Dra. V. Ruzický.)

V centru horstva však spatřujeme vápence nezvrstvený. Tak Vernar Vrch, Sedlo Vrch, Mišel Vrch a část vrcholového massivu Triglavu, dále v údolí Vrat a Kotu část hřebene s vrcholky 1790 m a 1465 m, jakož i Luknja peč s největší částí planin Pokluky a Mrzalky skládají se z dachšteinského vápence homogeního. Vystoupíme-li nad Martulkův úval do kouta zvaného »Za okem«, tu spatřujeme, že také Punica, Ferdame Polica a Špik nejeví žádných vrstev. Diener pokládá nezvrstvené partie za zbytky útesu korálového, který se vyvíjel v moři triasovém od periody buchenšteinských vrstev a který následkem klesání dna mořského sáhal až do doby usazenin dachšteinského vápence.

Svrchní trias tají na některých místech slabá ložiska uhlí. Nejznámější větší flec je dle Taramelliho v údolí del Ferro při Rio Resartico u Rezjuty v příkřinách Plaurisských, kde zaražen důl do uhlí smolného výborně spalitelného, které tvoří ložisko v mocnosti 0,3–0,6 m.

Po dlouhou dobu byla místa, kde dnes ční nebetyčné hory Julských Alp, pokryta hladinou mořskou. Četné lastury a trsy korálové nalézaly v moři svého domova. V době usazenin svrchního lasturového vápna měly vody západní části ráz mělkého moře, jehož břeh oděn byl bohatou florou. Pod žhavými paprsky tropického slunce rozkládaly se vějíře stromovitých kapradin, listy palem cykasovitých a týčily se lysé kmeny vymírajících přesliček. Zbytky těchto rostlin zachovaly se nám v tuffech merzlovodských. Jest možno, že již v této době bouřily zde vulkány a znepokojovaly daleké okolí. Ve východní části moře nastal vývin velkého útesu korálového, který zasahoval až do nynějšího Martulkova úvalu. Později znamenáme, že vzrůst jeho byl přerušen a to v době, kdy pokryt byl vrstvami buchenšteinskými. Na to nastalo všeobecné klesání dna mořského a vytvoření obrovského útesu korálového jak v části východní tak i západní, který pouze na jihu od Javorníku byl přerušen úzkým ramenem mořským. Svého největšího vývinu dosáhl útes v době kassianských vrstev. Od západu zasahoval do něho mělký záliv mořský s bohatou faunou pobřežní. Zkamenělé ryby, hlavonožci (Megalodonti) a lastury, jakož i zbytky naplavených úlomků prvních jehličnatých stromů (Volzie) ve vrstvách rablských, jsou toho dokladem. V části východní klesání dna mořského pokračovalo a vzrůst útesu dál se i v době vápence dachšteinského, kdy část západní vykazovala volné moře, velkými hlavonožci obydlené.

## 2. Útvar jurský.

Moře jurské, oživené četnými hlavonožci, ramenonožci i plži, jichž skořepiny v usazených vrstvách nalézáme, následovalo po triasu a zasahovalo též do krajín hor Julských, kde nedoznalo však takového vývinu jako moře triasové. Kromě uvedených měkkýšů honosily se vody moře jurského bohatstvím stvolnatých lilijic a chovaly na mnohých místech korály.

Usazeniny jurské vyskytují se přirozeně uloženy na vrchních vrstvách triasových a sice na vápenci dachšteinském. Poněvadž nevynikají mohutností a skládají se většinou z hornin poměrně měkkých, které

snadno podléhají větrání, byly z velké části odplaveny, takže z celé pokrývky jurské zůstávají jen tu a tam malé zbytky roztroušené v horstvu a to v těch místech, kde našly ušetření, jsouc nějakým způsobem chráněny. Ovšem v polohách nižších byly podmínky k jich zachování příznivější, než v horstvu centrálním a tak větší části, které se zúčastňují na budování horských hřbetů nalézáme pouze v nejnižší části Alp Julských, v jihozápadním jich cípu v pohoří Rezjanském. Čím více postupujeme k severu a východu do vlastního horstva, tím více souvislost jich mizí a vyskytují se jen v podobě roztroušených ostrůvků v údolích, úvalech a roklích, kde od větrání a odplavení byly ušetřeny. Kdežto na západě jurských Alp vystupují všechny tři stupně jurské: starší, neboli lias, střední a svrchní jura, chybí ve východní části vrstvy střední a svrchní úplně a zbývá pouze lias — vrstvy nejstarší, nejspodnější.

Usazeniny jurské pozůstávají dílem z vápenců, které svou barvou se dachšteinskému vápenci velice podobají, dílem však složeny jsou z pestrých hornin tak význačných, že staly se domácím obyvatelstvu, zvyklému na jednotvarnou šed' vápence dachšteinského nápadnými a některá místní jména v horstvu dají se nápadností zbytků jurských vysvětliti.

Zejména některé zbytky nejstarších jurských vrstev (liasu) vyznačují se značnou pestrostí, takže nezdůvodka pojí se k nim pověsti o skrytých pokladech v lůně hor.

Kdo zajde od stezky vedoucí ke grandiosnímu koutu »Za okem« v úvalu Martulkově, západně v lesy, dostihne pod Spikem malé jezírko, na jehož břehu objevuje se silně slídotvitá hornina, zbytky to usazenin liasových, které svou pestrostí daly příčinu k pověsti o zázračném pokladu na dně Martulkova jezírka, jež rusalky sťeží. Zbytky podobné horniny nalézají se též na jižní straně sedla mojstrockého.

Takovýchto menších skořepin a zbytků starší jury shledáváme v horstvu poměrně hojně. Tak v podobě bílých, neb červených vápenců v okolí Koprivniku pod Babnou Gorou, Slemen Vrchem a Hriberce Vrchem. Dále v horní části údolí Krmy pod Vernar Vrchem, Sedlo Vrchem a Tosc Vrchem, kde pestré breccie\*) a světlé vápence prozrazují juru u alpy Velopolské a dopřávají místům těm lepší květeny. Rovněž i u Jezera na západní straně hřebenu Tičerca vyskytuje se dle Štúra pravděpodobně zbytek liasu. Jiný ostrůvek uvádí též geolog západně od Bogatinu. Skorem všude daly lesknavé zbytky liasové podnět k pověstem o pokladech skrytých v horách.

Zvětralá pokrývka jurská způsobila zalesnění vápencových plateau Pokluky a Mrzalky, o čemž svědčí zjištění souvislých jurských skořepin Dienerem ve vpadlině mezi Golim Vrchem a Siucou, severně od Koprivnika. Značné části jury se zachovaly též v Bochyňsku v údolí u Srdnje Vsi. Vrstvy šedých vápenců s žilami rohovec, silně zprohýbané vidíme zde na pravém břehu Ribnice a pokračování jich je patrné v protějších stráních, kde na vrcholu Rudnice Vrchu i na stráních Rečevnice shledáváme červené, šedé, slínotité břidly a černé rohovce.

\*) Slepence z ostrohranných úlomků složené.

V těchto horninách má původ železná ruda, která od nepaměti sloužila k výrobě železa v Bochyňsku. Ještě dále k jihu vysoko ve vápencovém pohoří narazíme na jurskou černou břidlu a to na vrcholu znamenité rozhledny Črne Prsti, jež přítomnosti této černé horniny děkuje za své jméno a proslavenou květenou, která ve zvětralé břidle nalézá příhodnou půdu k svému vzrůstu.

Největší komplexy jury vyskytují se v Rezzanském pohoří severovýchodně od Gemony, kde s mladšími horninami vystupuje také jura spodní, střední i svrchní a skládá k východu se táhnoucí hřbet s vrcholy Monte Comietta, Monte Deneal, Monte Chiampon a Monte Maggiore, načež plochým hřbetem Stolu končí západně od Kobaritu. K juře náleží dle Hauera též červené vápence a pod nimi zelenavé pískovce východně Tolmína. Dále v Rezzanském pohoří šíří se od Venzone k východu pruh jury s vrcholkem Kilou. Jurské usazeniny vstupují pak do skupiny Kaninské, skládají masiv Skutniku (Monte Guarda), ostrůvky západně od vrcholů Baby, Kaninu a vrchol Prestrelenika. Značné části zachovaly se též u Bílého potoku v Rezzanském pohoří a na vrcholových partiích Indrinice a Sartu.

Sedé vápence na stráních Velikého Vrchu (Rombon) nad Bovcem, pokryté tu a tam ořechy a travinami, vyznačují opět zbytky jurské. Táhnou se až do Bovecké soutěsky, vcházejí na to do jižního výběžku hřebenu Konské Škrbiny, skládajíce Himmelberg a kladou se od severu a jihu k dachšteinskému vápenci homolovitého Svinjaka, budující bod 1115 m a stráně nad Kal-Koritnicí.

Konečně též v severní části skupiny Mangartské uchráněny zůstaly dvě neporušené skořepiny jurské. Mnohému, kdo pozoruje centrální skupinu Mangartskou od severu bude nápadnou vrcholová partie Travníku, jevíci skořepnatě uložené hnědavé vrstvy. Též ta okolnost, že vrcholek téže hory pokryt je bohatě pastvinami nasvědčuje, že půda pro vegetaci je zde příznivější než v okolních šedých skalách vápence dachšteinského, od čehož i jméno Travník má svůj původ. Tento úzký pruh vrcholový skládá se ze snadno větrajících červených a hnědých vápenců, rohovcem provázených. Týž materiál objevuje se nám k jihu od Mangartské chaty na protějších stráních suché rýhy Weissenbachu v podobě terasy pastvinami pokryté, kterou dle červenohnědé barvy lid jmenuje Rdeca skala.

Jurské usazeniny jsou pro zdejší obyvatele požehnáním. Zvětralé horniny poskytují v údolích úrodnou prst, dovolující obyvatelstvu žítí se primitivním rolnictvím. Tak v Bochyňsku a v kotlině Bovecké kromě luk, nalézáme skrovná políčka obilí i okopanin. V Bochyňsku daly jurské horniny podnět ku dobývání a zpracování rud železných. V horách pokrývají se usazeniny jurské snadno lesy, jak patrně v Rezzanském pohoří, neb vykazují výdatné pastviny, kde obživu nalézá tisíce ovcí a koz, jež usnadňují existenci set lidí. Ovšem stále postupujícím větráním a dešťovými přívaly s hor, zmenšují se ustavičně drahocenné pastviny v horách a jedinou snad i v těch místech, kde dnes celé vesnice se mohou chovem dobytka slušně užítí, nedostatkem pastvin vezme blahobyť za své. Příkladem jest Trenta, kde obyvatelstvo připoutané v zapadlém údolí, jež příroda nadala jen neúrodným vápencem, již jen

v pověstech vzpomíná čarovné zahrady, bohaté florou pod vrcholem Triglavu, s jejímž zmizením skončilo též salašnictví v Kommé a blahobyť v Trentě a Soči. Dnešní poutník ubírající se pustým kamenným mořem »Na Komné«, již nepochopí, jaký důvod měl pěvec Zlatorogu k verši:

»Na salaši Komné hlučno dnes . . .«

### 3. Útvar křídový.

Zbytky moře křídového: vápence, dolomity a slepence, které budují rozlehlý Kras, prostoupený jeskyněmi, dále pohoří Kreuzberg, plateau Birnbaumského a Trnovanského lesa, zasahují od jihu též do Julských Alp a sice kladou se na jižní snahy masivu dachšteinského vápence hřebene Četné Prsti a Krnu. K západu táhnou se přes Tolmin, budují horu Kuk a základní části Matajuru, jakož i na pravém břehu Natisone se zdvihající Mijo a Zavoglan. Značná část křídových usazenin nalézá se severovýchodně od Tarcento v horním toku potoků Torre a Cornappo.

V horstvu dachšteinského vápence jsou křídové vrstvy odplaveny, takže jen vzácně se s nimi setkáváme. Větší skořepina táhne se na juře ve vrcholových partiích od Kily k západu v Rezzanském pohoří. Menší ostrůvky tvoří stromovím pokryté kopečky: Ravelnik a »Na Radelji« v Bovecké kotlině. Také pod Svinjakem po obou březích Koritnice zachovaly se malebné terrasy křídového útvaru, složené z pískovců a hrubých slepenců.

(Pokrač.)

\*

### Skupina Višká.

Popisuje Dr. Vladislav Růžička.

(Pokrač.)

Některé výškové poměry toku Felly znázorňuje následující tabulární snůška, která je v podstatě prací prof. Marinelliho. Pouze údaje týkající se pramenů pozmeněny dle vlastního vyšetření.

Prameny Bely . . . . .	2000, 1900, 1100
stok pramenů . . . . .	1050
řečiště pod ústím Zajzery . . . . .	784
» pod železničním mostem u Uker . . . . .	757
» » » » u Sv. Kateriny . . . . .	660
» » » » u Lipaljavsi . . . . .	596
» při ústí Pontebbany asi . . . . .	555
» » » Dogneského potoka . . . . .	424
» » » Reklanice (Raccolana) . . . . .	370

Při bystřině rázu, jaký jeví Fella, jest jasno, že povodně hrají asi úlohu vážnou. Plyne to již z povahy řečiště jejího, které je vtěsnáno (od Pontebby na jih) do údolí velmi úzkého, které se jen na málo místech (u Dogny a u Chiusaforte), a to poměrně nepatrně rozšiřuje, neposkytující rozmnoženým vodám dosti místa. Jiné toky za takovýchto okolností jeví mocnou erozivní činnost. Působení povodní na Felle je

však dle přesných a opěťovaně prováděných pozorování, jak Marinelli sděluje, rozličné. Dlužno tu rozeznávat mezi povodněmi, které svým hrozivým rázem jsou skutečnými živelnými katastrofami a mezi povodněmi povahy méně strašlivé, jak se pravidelně objevují. U oněch bylo pozorováno, že nikdy nezpůsobují prohlubování řečiště vzdor ohromným massám vody, a to proto, že zároveň přinášejí s sebou z nejhořejších částí přítoků nesmírné množství nánosů, tak že vlastně řečiště zvyšují. Naproti tomu obyčejná rozvodnění konají působnost erosivní, vyhlubující nánosy oněmi nanesené.

Vzdor četným opatřením, která se stavbou hrází a úpravou toků stala pro zabezpečení břehů, jeví se přece Fella jako tok pro kultury a sídlišť lidská údolí del Ferro v jistých dobách, hlavně na podzim, značně nebezpečný. V jistých nepravidelných obdobích objevují se na ní zhoubné povodně. Takové dostavily se ku př. v letech 1746, 1747, 1773, 1837, 1851, 1885, 1891.

K ilustraci, jak taková povodeň bystřinová je důležitým činitelem nejen geologickým pro změny ve tvářnosti půdy, které může přímo způsobovati, ale i kulturním pro nepřímé působení své na obyvatelstvo, hlavně jeho poměry majetkové, způsob zaměstnání a vše, co z toho plyne, uvedu v náčrtku z dějin těchto povodní některé zvláště paměťihodné.

Hrozná byla povodeň z r. 1747. Náhle se rozvodnivší potok Pontebbanský strhl a splavil dvacet domů v Pontebbě, spousty vod valily se údolím del Ferro, Fella ohromně vzrostla rozvodněním všech přítoků — i potok Rezzanský strhl a odnesl most Rezzanský a v jediném Moggiu činila škoda 80.000 lir.\*) Povodeň ta měla ten dobrý účinek, že senát Benátský rozkázal stavěti pevné hráže, jejichž účelem bylo chrániti Pontebbu od rozbouřeného živlu.

Ne tak zlý byl průběh povodně z r. 1837, která povstala po průtrži mračen v noci ze dne 30. na 31. srpen. Značně poškozena byla tehda rakouskou vládou nedávno před tím dokončená stavba silnice v údolí del Ferro.

Roku 1885 rozvodnila se Fella náhle dne 15. listopadu a v málo hodinách podryla hráz zbudovanou pod kostelíčkem S. Rocco, malý kousek cesty za Pontebbou; vzdušné vody rostly vždy více, takže slabé zdivo kostelíčka neodolalo; polovice jeho se sřítily. Nebyla to však jediná oběť. Něco málo níže, naproti ústí úvalu Borice podryla a demolovala téměř celou kamenou hráz, chránící podpůrné stavby silnice a železniční trati. Silnice sama odervána na délku 400 m. U hrází v Pontebbě stoupla tou dobou voda o 4 m. Pontebba byla vážně ohrožena. Bombašský potok strhl most, který ho přepažuje něco nad ústím jeho do Pontebbany.

Také povodeň z 23. srpna 1891 způsobila v celém údolí del Ferro velkých škod; nejvíce však utrpělo údolí Raccolanské. Všecky dřevěné mosty byly odtud odneseny, sám most delle Lastre byl poškozen. Silnice Raccolanská na mnoha místech rozervána a přerušena. Jeden mlýn úplně demolován. Celé řečiště Reklanice bylo změnčeno. Účinky této povodně jeví se i na horním toku Felly v údolí Kanal-

\*) Marinelli, l. c.

ském, kde poblíže Pontablu byla trať nánosy tak zanesena, že veškeré železniční spojení po celý týden bylo přerušeno. I Benátské hráže tentokrát podlehly; u Pontafllu odervána část v délce 10 m, též u Pontebby.

Avšak nejhroznější ze všech byla povodeň z r. 1851. Rok ten byl vůbec nevlídný a obyvatelé tohoto koutu světa dlouho neviděli jasné oblohy. Dlouho trvajících dešťů rozmočily půdu, hlodaly ve vápencových skalách a plnily neobyčejnou měrou koryta potoků. Také v noci mezi 1. a 2. listopadem snesla se strašlivá průtrž mračen. Zmohutnělé již vody nesmírně vzrostly, a nazítří nastal pravý soudný den, jehož iestě dnes pamětníci s hrůzou vzpomínají.

Na cestě Pontebbanské strháno a odplaveno 25 mostů; 150 míst zasypáno nánosy; na 40 místech vytvořily se buď trhliny, buď sřítily se části půdy. O spoustách lze si učiniti představu z toho, že silnice byla ještě dva měsíce potom nesjízdná. V Moggiu odnesen most. Hráz, která zdála se stavěna pro věky a přetrvala všechny povodně, i onu z r. 1837. neodolala strašnému nátlaku vod a povolila, byvši protržena. Zhoubu šířila se dále. V celém Canale del Ferro smeteny a odneseny všechny chaty, kterým nevykázáno místo výše na stráních; vzduch naplněn byl lomozem hučících vod, řítících se stavení, praskajících mostů a zoufalým pokřikem vyděšeného obyvatelstva. V Chiusaforte pohřben ve vlnách farní kostel, fara a hřbitov úplně zanesen nánosy.

Nedosti na tom. Z téže příčiny, která tuto povodeň způsobila, vznikla veliká horská strž potoka Pontuzzo na pravém břehu Felly několik kilometrů od Jof di Dogna v zápětí strže potokem Cocon uvolněné. Strž ta pohřbila 6 chýží vysoko položené osady Saletti a pokryla silnici na trati 600 m dlouhé asi 30 m vysoko nánosy a bahnem. Nevídaný proud tento valil se nezastavitelně dále — dorazil k Fellu, vnikl do řečiště; než krátce jen trval zápas mezi vodou a nánosy. Brzy zatraseno řečiště a rozvodněné proudy zdýmající se ještě více, hnaly se zpět, vylily se na levý břeh, kde pohltily 17 chat z Prerit di sopra a pohltily 13 lidí a na 100 kusů dobytka . . .

A ještě toho málo — nesmírným přívalem vod uspíšena byla zajisté i ohromná strž Borice, která zasáhla až kostelíček S. Rocco, již výše zmíněný. Ještě dnes lze po levé straně úvalu Borice viděti ohromné množství nánosů, nahromaděné způsobem, jenž čeká jen podobného zevního popudu, aby znova roznosl zhoubu a zničení do údolí.

Z přítoků Felly zajímají nás prozatím ovšem pouze ty, které vznikají ve skupině Višské, tudíž pouze přítoky levého břehu.

Přítoků ze severních svahů hřebene Poludnika jest celá řada; každý úvalek hostí potůček, pramenící obyčejně nedaleko hřebenné čáry. Větší význam přísluší pouze potoku Sírovému (Schwefelbach, Rio del Zolfo), který živí lázně v Ušcích. Potok tento vzniká ve výši asi 650 m pod Lipníkem z vrstev svrchního triasu a voda jeho, která obsahuje hojně volné kyseliny uhličitě vyniká, nade všechny podobné vody korutanské. Má teplotu 10 až 12° a obsahuje v 10.013 gr.

síran draselnatý	0.564 gr.
síran sodnatý	1.009
chlórečnan sodnatý	0.066

síran magnesatý	4·224
síran vápenatý	11·797
uhličitán vápenatý	0·982
kysličník hlinitý a železitý	0·350
kyselina křemičitá	0·040
kyselina uhličitá vázaná	0·432
sírovodík	0·105
kyselina uhličitá volná	4·526

24·095 gr.

mimo to pevných součástí 18·550 gr.

Lázně Ušecké jsou t. zv. selskými lázněmi, jakých v Alpách dosti nacházíme. V létě jsou naplněny většinou Vlchy. Majitel je Němec, Poloha je příjemná, na lučním svahu s volným pohledem na lesnaté stráně a skalní stěny Šinouce v řetězu Karnském, v největší blízkosti jehlíčnaté lesy a množství procházek a výletů.

(Příště dále.)

\*

## Úrazy v Alpách r. 1902.

.Sestavil Dr. Otakar Laxa.

Loňského roku učiněny byly pozoruhodné kroky k omezení alpských úrazů. Stoupající návštěvou hor, zejména Švýcarských, roste také počet úrazu a tu uznalo centrální komitě švýcarského klubu alpského na shromáždění ve Vevey za vhodné, do všech průvodců pro Švýcary vytisknouti »Výstrahu pro horolezce« následujícího znění:

»Švýcarskému alpskému klubu připadá krásná úloha buditi radost a nadšení pro vznešené požitky přírodní, které svět horský a zejména vysoké hory horolezci poskytují, ale různá neštěstí, která každý rok vyžadují četné oběti, ukládají mu také vážnou povinnost varovati před nebezpečím slézání hor. Tato nebezpečí mají svou příčinu:

1. V povaze horstva samého (nebezpečné skalní stěny, rozbrázděné neb skrytými puklinami prorýté ledovce, strmé sněhové stráně a svahy travnaté, skalními římsami neb výběžky přerušované, sněhové závěje, laviny, pád kamení).

2. V proměně povětrnosti (bouře, vánice, blesk, sněhové bouře a mrazy).

3. V osobě horolezce (organická vada, zejména srdeční, nedostatečná síla, vytrvalost, výcvik, dále závrať, nedostatečný oděv a výzbroj neb proviant).

4. V neznalosti místních poměrů (v nedostatečném vedení).

Prosíme proto turisty, aby dbali následujících napomenutí:

1. Jen ten podnikni obtížný a nebezpečný výstup, komu tělesná síla, zdraví a vytrvalost to dovoluje.

2. Nevěř nikdo, že každý výstup, který v tomto »průvodci« je udán a doporučen, bez dalšího můžeš tak vykonati, jako shlédnutí památností nějakého města.

3. Neznáš-li horstvo a nejsi-li dosti vycvičen, nepodnikni nikdy obtížný výstup bez dobrého vůdce. Nechoď také sám na obtížné tury neb přes ledovce.

4. Nezanedbávej nikdy účelnou výzbroj. Zvláště nikdy nepodnikni výstup bez dobře okutých bot.

5. Nenuť nikdy vůdce ku výstupu, jež by za odvážný označoval, ať již pro jeho nesnadnost neb jiné okolnosti.

6. Kde vůdce radí k návratu, buď pro nečas neb pro znatelnou osobní slabost turisty, aneb z jiných příčin, tu netrvej na pokračování ve výstupu.

7. Budíž si zejména povědom zodpovědnosti, kterou na sebe bereš při nebezpečném výstupu jak za sebe a vlastní rodinu, tak také za vůdce a jeho rodinu.

Druhý projev udal se v Alpách východních a síce se strany úřadu následkem značného vzrůstu úrazu na lezecké škole horolezců Vídeňských—Raxalpě. Přehlédneme-li statistiku neštěstí za poslední léta, tu vidíme, že není roku, aby na Raxalpě nepřišel nikdo k úrazu. Vřak v posledních třech letech se neštěstí značně množi. Tak roku 1900. postiženo úrazem 8 osob, z toho zaznamenán 1 případ smrtelný, r. 1901. zabili se 2 lidé a roku 1902. z 11 případů dokonce 5 končilo smrtí!

Ježto většina z uvedených případů způsobena byla tělesnou nedostatečností horolezců, obrátilo se c. k. okresní hejtmanství ve Vídeňském Novém Městě přípisem na alpské spolky vídeňské, v němž navrhuje uzavření nebezpečných, stezek pro neschopné horolezce. Slézání jich má býti povoleno pouze v průvodu autorisovaného vůdce a výmínečně připustí se ku slézání takoví turisté, kteří svou samostatnost ve slézání hor prokáží vysvědčením některého alpského spolku. Dohled na stezky má míti četnictvo a lesnický personál majetníků pozemků.

V odpovědi alpských spolků se uvádí, že pojem nebezpečnosti stezek nelze určitě omeziti a vyjádřiti, dále, že nelze dostatečně posouditi schopnost horolezeckou jednotlivce. Jak na nebezpečnost stezek, tak na schopnost jednotlivce má vliv velká řada různých okolností (poměry sněhové, roční doba, povětrnost, indisposice atd.). Dále je zjištěno, že i nejobratnější lezci podléhají zlé náhodě. Dohled na stezky nelze správně prováděti a výsledek bude zcela opačný, neboť horolezci se budou snažiti uzavřené výstupy a sestupy obcházeť, což bude jedině ještě obtížnějšími variantami.

Jediný prostředek, vedoucí k omezení neštěstí alpských spatřují alpské spolky vídeňské, podobně jako švýcarské ve vyučování nováčku nejen zkušebními horolezci, nýbrž i čtením alpské literatury, systematickým evičením od tur lehcích k obtížnějším.

Jako jiná léta, tak i letos přistupujeme ke statistice úrazů v Alpách za rok minulý. K nim druží se nehody v horách Sedmihradských, kde u Elac zabili se pádem studující Danescu a Ulnakowski, jakož i v Tatrách, kde obchodní cestující Braun přivodil si smrt sklouznutím na ssutkách. Dále nutno zde zaznamenati hroznou katastrofu v Kavkaze, způsobenou srícením se ledovce Mailyského, šířícího se mezi Kazbekem a Gimarai-Chochem do údolí Genaldonského, při čemž zničeny na úpatí ledovce horké lázně Karmadu, čímž zahynulo přes 30 lidí, více než 60 koní a 1500 ovcí.

I.

## Úrazy poloalpistické.

### A. Z příčiny subjektivní.

#### a) Způsobené nezkušeností a neopatrností

Trhání protěže bylo loni příčinou 11ti úrazů, z nichž 9 končilo smrtí.

1. 27. července spadl při trhání protěže truhlářský chasník Buchholzer na Widderfeldu (Švýcary) a zabil se.

2. Téhož dne z těžce příčiný sřítíl se na Platt-Jochu nedaleko Maltonalpy malířský pomocník Sittenrainer a těžce se zranil.

3. 7. srpna těžce se zranil při sbírání protěže holičský pomocník Nickmann z Hallu pádem ze skal nedaleko chaty Sennovy.

4. 8. srpna spadl jistý Rick, hledaje protěž na Wöstern (Lechtalské Alpy) a zahynul.

5. 24. srpna vydalo se několik dělníků do Krimmlského Achenthalu hlépatí protěž. Jeden z nich jménem Schuster zabořil do t. zv. Schachenklammy, spadl ve skalách a zabil se.

6. V srpnu hledal protěže na Hochlichtu u Zermattu assessor Maas z Berlína, při čemž spadl se skalní stěny. Roztříštěná mrtvola nalezena na ledovci Hochlichtském.

7. Téhož měsíce sřítíl se s téže příčiny na Wiggis (Glarus) jistý Spätli se skal a zabil se.

8. Trhání protěže zavinilo v srpnu smrt Kreuzera u Windické Matraji.

9. Také na Brünnelstocku (Glarus) spadl v srpnu Walter v Affoltern, hledaje protěž a usmrtil se.

10. Ve Fextalu (Engadin) zabil se v srpnu pádem se skal z téže příčiny mladík Pattisier z Paříže.

11. Protěž životem zaplatil také Massard, který sřítíl se na Les Plans u Bexu (Waadt).

Následující úrazy způsobeny byly většinou zblouděním nebo vyklouznutím.

12. 9. února podnikl studující Lutz z Mnichova výlet do Vorderkaiserfeldenu. Na zpáteční cestě pospíšil napřed a odbočil od cesty v domněni, že nalézá se na zkratce (níže probíhající), dospěl nad Geisterschmiedwand, sklouzl a sjel. Následoval pád přes skalní stěnu Sparchenske rokce do potoka, kde mrtvola nalezena.

13. 18. února Jiří Faure a Faure-Brac vydali se na honbu kamzíků poblíž Cervières ve francouzských Alpách. Při traversování zasněženého couloiru uvolnili lavinu, která je strhla a usmrtila.

14. 12. dubna sklouzl na sněhu hotelier Tairraz při sestupu Bella-chatu (Savojsko), spadl do propasti a zabil se.

15. 24. července zbloudil v mlhách na Felbertauern obuvnický pomocník Prekorssek (?), sřítíl se do lomu a zabil se.

16. 2. srpna vydala se z Zinalu Angličanka Whalley-ova sama na výlet do hor, při čemž zbloudila, spadla a zlomila nohu. Bez pomoci musela strávit dva dny a dvě noci v horách, než byla nalezena.

17. 4. srpna na Mer de Glace u Chamonix přišla o život slečna Marie Gauchetova. Podnikla ještě se 3 pány procházku po ledovci a spadla do pukliny ledovcové.

18. 6. srpna zranila se na Axalphornu u Brienzského jezera slečna Hanhartova z Curychu následkem vyklouznutí.

19. V srpnu odbočili dva Finové v Krimmlském Achenthalu od cesty do skal, nejsouce nikterak do hor vyzbrojeni. Teprve pozdě odpoledne poznali, že zbloudili, a poněvadž neměli s sebou žádného proviantu, velice zeslábli. Jednomu z nich podařilo se suchou potočnou ryhou dospět do údolí. Hned vydal se s dvěma salašníky vyprostiti svého přítele, než nemohl najít k němu cestu. Tomu se však poštěstilo druhý den odpůldne do údolí sestoupiti.

#### b) Z příčiny neznámé.

1. 8. dubna vydali se mladíci Imer a Dalcott-Chambers z Evionnaz přes sedlo d'Encl (Savojsko) do Champény a na cestě neznámým způsobem zhylni.

2. 1. června zranil se na Rochers de Naye jistý turista.

3. 5. června spadl u Gostingungu (Štýrsko), z místa zvaného Jungfernsprung tovární úředník Fischer z Brna a zabil se.

4. V rokli Säntis nalezena mrtvola od 6. července pohřešovaného Infeldera.

5. 27. července sřítíl se na Albis u Brünnelstocku (Glarus) jistý Walder a zabil se.

6. Též se zranil 29. července na Aggensteinu rada zemského soudu Maul.

7. Na Scalpě ve skupině Alpsteinské nalezena mrtvola od 29. července pohřešovaného obchodního příručího Stüdli z Flawilu.

8. V červenci při stavbě stezky spadl ve skupině Churfirstů vůdce Lindner a usmrtil se.

9. Téhož měsíce též se zranil pádem na snadno přístupném Niederhornu jistý Krause.

10. Vyhlídkový kopec u Ženevy Salève vyžádal si letos opět obět. 4. srpna spadl na něm gymnasista Ericzki se skalní stěny a zabil se.

11. V jeskyni Otoku, sousedící s Postojnou, prováděl 5. srpna vůdce Seitnik dva turisty, při čemž sřítíl se do propasti a zahynul.

12. 9. srpna přišel o život dělník Bossonnicy na ledovci Tête-Rousse (Savojsko).

13. Poblíž zříceniny Wildenšteinu na úpatí Kattergebirge (Solnohrady) nalezena mrtvola od 12. července pohřešovaného advokátního úředníka Schichta n z e.

14. V polovici srpna zmizela z Achensee ruská studentka Diakonoffova a teprve počátkem září nalezena její mrtvola v záhadném stavu u Seehofu.

15. 22. srpna spadla dosud nevysvětleným způsobem do potoka v Krimmlském Achentalu starší paní, jménem Locwi, kde utonulá nalezena.

16. S Glärnische (Glarus) spadl v srpnu se skalní stěny žnec Zimmermann a zabil se.

17. 12. září usmrtil se pádem do propasti poddůstojník Delpech v Savojsku ve skupině Séguretcké.

Poloalpistickými úrazy bylo tedy postiženo loni 39 lidí, z nichž 30 zemřelo. Většina případů nemá salpismem ničeho společného a způsobena neopatrností a nezkušeností. (Přístě dále.)

\*

### Přímé spojení rychlíkové mezi Prahou a Trbíví.

V posledním zasedání státní rady železniční podal člen téže císařská rada p. Bohumil Bondy návrh, aby zaveden byl na trati Sv. Valentin—Bělák—Trbíví—Pontebba nový rychlík, k němuž by připojeny měly nynější rychlovlaky, odjíždějící z Prahy ráno v 7 hod. 25 min. a z Vídně dopoledne v 10 hodin. Návrh provázen jest celou řadou přesvědčivých důvodů, z nichž vyjímáme: Odvolává se na výhody, jež vzešly zavedením přímého spojení rychlíkového mezi Prahou a Innsbruckem a k němuž navrhovatel popud dal, navrhuje nyní podobné přímé spojení mezi Prahou a Bělákem resp. Trbíví a sice v tom smyslu, aby ze stanice Sv. Valentin vyjížděl rychlovlak, který spojil by proudy cestujících, přicházejících od Prahy, od Drážďan a přes Plzeň od Karl. Varů, dále od Lince i od Vídně; rychlík ten vyjížděl by ze Sv. Valentinu po 1 hodině odpolední a stihl by do Běláku ještě téhož dne po 10. hodině večerní, do Trbíví pak v 11 hodin v noci, takže by celková jízda z Prahy trvala asi 15 1/2 hodiny, kdežto nyní, vyjede-li se rychlovlakem z Prahy v 7 hod. 25 min. ráno, nutno posud ve stanici Gaisbach—Wartberg přestoupit do osobního vlaku, který stihne do Trbíví po celonoční jízdě teprve druhého dne ráno k 8. hodině. — Další výhoda jest v tom, že krásné kraje alpské (a tu dovolává se p. navrhovatel průvodců, vydaných c. k. rak. drahami státními: Illustr. Führer auf den k. k. österr. Staatsbahnen, sešitu 7. o trati Amstetten—Selzthal a sešitu 10. o trati Bělák—Pontafel, Trbíví—Lublaň) shlédnouti lze ještě za denního světla. Pro případ pak, že by návrh tento přijat nebyl, navrženo jest, by osobní vlak odpolední z Gaisbach—Wartbergu (pokračování to ranního rychlíku pražského), který dojíždí v 8 hod. večer do Selzthalu, odtud jel dále jako rychlovlak, takže doješlo by se do Běláku po půlnoci (dosud osobním vlakem v 8 hodin ráno). — Návrhu samému na konci připojeny jsou 4 obsáhlé tabulky, obsahující po-

drobný přehled doby jízdní dle stávajícího řádu jízdního a doby, jakož i jednotlivých připojení v případě zavedení žádaného rychlovlaku. Návrh sám po vřelé přímlově postoupen byl železničnímu ministerstvu a navrhovateli předsedou rady, železničním ministrem, vzdány díky za důkladné odůvodnění návrhu, zejména za statistická data a přehledné tabulky. — Bohužel není naděje, že by návrh tento stal se letos skutkem, neboť došel odboru našeho přípis c. k. ředitelství rak. státních drah v Praze z 30. 12. 1902., kterým k rozkazu c. k. ministerstva železnic k pamětnímu spisu odborem v této věci podanému se oznamuje, že ministerstvo potřebu přímého spojení rychlíkem sice uznává, že však pro tuto dobu na uskutečnění jeho pomýšletí nelze, poněvadž by to vyžadovalo zavedení úplně nového rychlovlaku na trati Gaisbach—Trbiž a tudíž značné výlohy, kterýchž nynější rozpočet c. k. ministerstva železnic nesnese. Pokud se týče přímých vozů, bude mimo nynější přímý vůz z Prahy do Lublaně u vlaku č. 206/203 zaveden 1. květnem 1903. pro tutéž trať ještě druhý přímý vůz, a sice u vlaku č. 212/211.

\* .

## Ze slovanských Alp.

**Nová silnice v Alpách Saviňských.** Právě vydal prof. dr. Joh. Frischauf studii »Eine Alpenstrasse zwischen Sann und Vellach«. Vrátime se k důležitému tomu projektu, kterým by se umožnilo spojení Jezera s údolím Logarským a se Solčavou. Celá silnice by vyžadovala nákladu 250.000 K — a její provedení jest nutným požadavkem hospodářským pro obce štýrské, korutanské i kráňské, podnes ostavené bez veškeré komunikace. Ale což — když se jedná o hospodářství jen Slovanů! — Ch —

**Návštěva chat saviňské podružnice.** V Kocbekově chýši bylo minulého roku 94 turistů, v Mozirské 52, v Gornjegrajské na Menine Planine 118, v Lučské chatě 8 turistů.

**Jubilejní kaple nad Kocbekovou chatou pod Ojstricí** byla poškozena v zimě r. 1902. sněhovou lavinou, jež strhla vrata její. Nový vstup do kaple opatřen byl v létě velice silnými dveřmi.

**Album obrazů z východních saviňských Alp** s textem vydá letos obchodník p. Fr. Petek v Ljubnu. Hlavně budou zobrazeny logarská dolina, Ojstrica, vodopád Rinky, Solčava, Luče, Ljubno, Gornji Grad, Mozirje.

**Na Jalovec** vystoupil v červenci známý slovinský turista P. J. Mlakar, v září pak Dr. G. Franellič od Predelu. O jiných výstupech r. 1902. jsme se nedočeli.

**Na líknavé dodávání** poštovních zásilek v době letní v Jezeru podána byla stížnost c. k. poštovnímu a telegrafnímu ředitelství pro Štýrsko a Korutany, jež byla vyřízena přípisem ze 17. listopadu 1902. v tom směru, že každoročně v době od 1. června do konce září budou rekomandované dopisy, obyčejné balíky a poukázky doručovány přímo p. Murimu v Jezeru, jímž ihned adressátům budou vydávány.

**Květy z valné hromady sekce Maribor** D. Ö. A. V. Na programu byl návrh sekce Celjské, aby se stalo splynutí se sekci Mari-

borskou — poněvadž by' prvéjší pro malý počet členů nebylo možno udržeti tři s velkými obětmi vystavěné chaty ochráně — a jest prý přece čestnou věcí, aby se jednak Saviňské Alpy udržely v rukou D. Ö. A. V. a zároveň, aby se slovinské přehmaty důrazně odmítly! — Jaká smělost! Mariborská sekce chce odmítati slovanskou akci v ryze slovanských horách, ve kterých nežije ani jediný Němec! Při debattě jakýs ředitel Wirth strašil bajkou, že v řečených horách německý turista jest vydán různému protiventství v šanc, a že není jist ani před násilím atd. Jest třeba tak šlechtitý výron komentovati? Podle S. P. nevystavěla sekce Celjská vůbec ani jednu chatu — nýbrž převzala je dědictvím od St. Gebirgsvereinu, z nichž jednu rozšířila — nákladem nikoli vlastním, nýbrž nákladem centrály, která na správku Korošické chaty darovala 600 a na správku Okrešelky 1525 mk; práci v této provedl pak Piskernik za 665 zl. — Dnes Celjští a Mariborští strhují opět poplach — že slovanská družstva turistická jsou na skoku poslovanit od věků ryze slovanské Saviňské Alpy — no, snad zase z centrály něco ukápně. — Ch —

\* .

## Různé.

**O úrazech v Alpách** mnoho se mluví a poukazuje se obvyčejně na to, mnoho-li obětí hory ty vyžadují, takovým způsobem, jako by jiný sport obětí neměl. Tak posledního léta vyžádal si sport veslařský na vodách v okolí Berlína za obět 29 životů lidských; mimo to 126 osob z nebezpečí života bylo zachráněno. Naproti tomu v celé oblasti Alp připadá na desetiletí 1891—1900. průměrně 27 smrtelných úrazů ročně.

**Na Finsteraarhorn** v bernských Alpách zamýšlel posledního léta vystoupiti novou cestou po ledovci Finsteraarhornském známý alpista Bell s vůdci bratřimi Fuhrery z Innertkirchenu. As 200 m pod vrcholem ohromná bouře přinutila výpravu k návratu, při kterém musela pro nepohodu strávit dvě noci ve skalách. Po 57 hodinách cesty vrátila se výprava do hospicu na Grimsel.

**Výstup na Pannu a Mnicha** v zimě podnikl Angličan Mr. Murray z Londýna s dvěma vůdci. V sobotu 17. ledna opustili ve 2 hodiny ráno hotel »Bäre« a došli do chaty zv. Berglühütte ve 3 $\frac{1}{2}$  hod. odpo. Cesta sněhem byla obtížna. Přes to vydali se druhého dne, v neděli, ráno ve 3 hod. na cestu a dostoupili vrcholu Panny ve 12 $\frac{1}{2}$  hod. Od chaty k sedlu rottalskému vedla cesta sněhem, od sedla byla cesta velice obtížná, neboť vše bylo ledem pokryto a výstup musel se dít po skalách, mimo to padalo často kamení. Na vrcholu zdrželi se turisté hodinu a vrátili se o 6. hod. do chaty zpět. Třetího dne ve 4 hod. ráno podnikli cestu na Mnicha, jehož vrcholu dostihli v 11 $\frac{1}{2}$  hod. a měli odtud nádhernou vyhlídku; ve 3 hod. vrátili se do chaty, přenocovali tam a čtvrtého dne došli od 5 hod. ráno do 9 $\frac{1}{2}$  hod. ve zdraví do hotelu »Bäre«.

**Vesnička Gurtellen** na severní straně gotthardské dráhy, ležící mezi stanicemi Amsteg a Wasen nedaleko prvního točitého tunelu směle horské dráhy švýcarské, byla 23. ledna t. r. zasypána velkou sněhovou lavinou. Několik dní před tím silně sněžilo při oblevě; obyvatelé tedy byli upozorněni na nebezpečí. Skoro všichni se vystěhovali, čtyři však zůstali. Ty stihla katastrofa.

**O železném kříži**, který postaven byl na vrcholu Cervinu, zmínili jsme se v čís. 3. »Alp. Věstníku« a dodáváme některé podrobnosti: Kříž ten jest 2 m 8 cm vysoký, jest ze železa a váží 90 kg. V září r. 1901. donesen byl kříž až do chaty Luigi di Savoia, ale další transport byl znemožněn špatným počasím, až teprve ke konci září 1902. podařilo se několika srdnatým vůdcům kříž dopravit až na vrchol hory, jejíž slezení tak velice jest nebezpečným. Podnět k postavení kříže dali obyvatelé obce Valtournanche. Železný kříž postavený byl tak již na vrcholu Vel. Glockneru, Monte Visa a Rocciamelone.

**Vysoko v úbočích Luisinu**, lehkého vyhlídkového vrchołu blízce Martigny (2780 m), dobývají v zimě v létě as 2200 m nad mořem horníci rudu pod sněhem a skalami, chránění jsouce proti zimě více než obyvatelé údolí. — Vyhlídka z Luisinu nad míru se chválí a porovnává s rozhledem nedalekých vyšších Dents du Midi.

**Francouzská Commission des glaciers**, jejíž účely předseda princ, Roland Bonaparte podporuje ze svých příjmů skvěle, vykazuje za r. 1902. velké výsledky v seznání ledovců v dep. Haute-Maurienne, hlavně v okolí Bonnevalu, kde sedm ledovců dukladně se pozoruje. O mnohých ledovcích, zvláště v jejich postupu neb ústupu má komise zprávy ode dávných let; z území massivu dauphinoiského má pak v Grenoblu velký počet starých obrazů, ilustrací, map i fotografií ledovců.

**Pro cestování v Savojsku a v Dauphiné** vydány byly r. 1902. nové výborné průvodčí spisy Joannovy (La Savoie, Le Dauphiné) knihkupectvím Hachetovým.

**Ruský klub alpský** založený r. 1901. čítá nyní 85 členů a bude zařízen tak, že místní odbory podřízeny budou středisku klubu, odboru moskevskému. Klub vydá r. 1903. první svou publikaci.

\*

## Zprávy spolkové.

**Valná hromada českého odboru Slov. Plán. družstva** konala se dne 19. února t. r. v místnostech »Pražského klubu«. Po přivítání účastníků předsedou odboru prof. Dr. K. Chodounským schválena byla zpráva o činnosti za rok 1902. Rovněž schválena byla zpráva pokladní, z níž vyjímáme: Příjmy měl odbor 8464 K 27 h, výdajů 7746 K 22 h. Z příjmů uvádíme: Příspěvky členské činily 2264 K, zápisné 94 K, na účet české chaty bylo přijato na darech, příspěvcích a tombolou 1014 K 33 h, podílných listů za 1920 K 30 h. Za »Julské Alpy« bylo r. 1902. přijato 515 K 72 h. V tom zahrnuty jsou poplatky za inserty 181 K 90 h a subvence ministerstva železnic 200 K, není však v tom obsažen celkový příjem za prodané exempláře, poněvadž účet komissionáře, knihkupectví pana Řivnáče, bude moci býti podán teprve později. — Ve výdajích sluší uvést, že na »Alpský věstník« vydáno bylo 1024 K 96 h, na vnitřní zařízení chaty celkem 111 K 57 h, na nové cesty a značení 594 K 19 h, na vydání »Julských Alp« 1555 K 19 h. Aktiva odboru činí 19344 K 60 h, passiva (podílní listy na chatu, dluh do záložny smíchovské a různí věřitelé) 11323 K 52 h. — V rozpočtu na r. 1903. preliminováno je mezi jiným na cesty 800 K, na zařízení alpské zahrádky u chaty 50 K. Další částí programu byl návrh výboru na změnu stanov; nutnost i prospěšnost změn těch odůvodněna je hlavně z hlediska rozšířené nyní činnosti spolkové. Změny navržené byly přijaty a ihned ve smyslu stanov změněných přikročeno k volbám pro ten případ, že změna stanov bude vzata na vědomí: Do výboru zvoleni posavadní jeho členové pp.: Dr. Chodounský, Dr. Franta, Mareš a dr. Prachenský, za nového člena p. vrchní ředitel Hrazánek; za náhradníky pp.: V. Dvorský, Dr. O. Laxa a Dr. A. Schmidt; za revisory účtů pp.: Č. Hevera a Al. Štěpán. — Volné návrhy podány byly dva a sice p. Dr. Frant. Kulhavým: 1. aby abiturientům středních škol českých byl časopis odboru dodáván za levnou cenu, by takovým způsobem povznesení návštěvy Slovanských Alp šířeno bylo u mládeže studující;

návrh ten byl přijat. Květnové číslo »Alpského Věstníku« bude rozesláno všem středním školám; — 2. návrh druhý zněl, by výbor odboru požádal Českou Akademii za vytvoření názvosloví alpského. Když podáno bylo výborem vysvětlení v tom směru, že názvosloví česko-slovinsko-německé je již hotovo, ale vydání jeho jenom se zdrželo následkem veliké práce spojené s dílem »Julské Alpy«, byl návrh přijat potud, že výboru uloženo, aby názvosloví to dal České Akademii k recenzi. Po přijetí návrhů skončil případným doslovem předseda valnou hromadu.

**Na programu příštího společenského večera odboru**, který pořádán bude dne 3. března o 1/2 8. hod. večerní v menším sále Žofinském, jest přednáška p. univ. prof. Dr. K. Chodounského »O sportu«, po níž promítány budou nové původní obrazy z Jezera a Alp Saviňských; diapositivy pocházejí od pp. Dr. B. Jedličky a jeho paní choti, ing. Al. Štěpána jednak dle vlastních fotografií, jednak fotografií, zapůjčených některými členy odboru.

**Tombola**, jež každoročně ve prospěch České chaty pod Grintovcem se pořádá, konána bude letos 1. dubna v těchže místnostech. Dary k ní přijímá pokladník odboru p. JUDr. Stanislav Prachenský, zemský advokát v Praze-II. č. 1947 (na Zderaze).

**Slovinský večer**, pořádaný 21. února t. r. v Sokolovně pražské, jakož i »Šibřinky« den před tím navštívilo mnoho našich členů. K šibřinkám zvolena byla dekorace ze slovinských hor. Saviňské, Julské Alpy i Karavanky, krásně provedené štětcem malířským, zdobily celou Sokolovnu po oba večery. Rej »Šibřinek« přenesen byl na Bled, kostymy společnosti byly slovinské. Slovinský večer pak vydařil se ne méně krásně. Zpěvy »Kytary« a pěveckého sboru Ilirije vystřídali na chvíli vábné skioptické obrazy z Alp slovanských, jež působily na mysl všech přítomných a společností nadšeně byly aklamovány.

### Sochařský závod

## B. Hlaváček,

Praha VII., Vinařská ulice č. p. 525.

Sklad všeho druhu pomníků, mramorových desk a patentních valch (na prádlo).

Doporučuje se ct. obecnstvu ku provádění všech prací do oboru tohoto spadajících, jako

*hotovení soch, stavění hrobek, pamětních desk*

od jednoduchého do nejsložitějšího provedení

z rozličných materiálů v cenách nejlevnějších.

Vzorky franco! — Cenníky zdarma.

## Kavárna Eisenkoll

Žitná ulice čis. 1. U KARLA IV. Žitná ulice čis. 1

— Středisko sportsmanů. —

Sportovní časopisy. — Plzeňský prazdroj.

# Konservy pro turisty

doporučí

— J. V. VONDRÁČEK, —

Praha I., Perlová ulice č. 10.

Račte žádat obširný cenník. — Zásylky na dobírku.

## Humpolecké lodny

na obleky turistické a lovecké, jakož i jemné modní látky anglické a brněnské doporučuje v největším výběru a levných cenách při dobré jakosti obchodní dům

**J. Novák,**

Praha, Vodičkova ulice, jediné „u Štajgrů“,  
Kolín, Rubešova ulice.

— Vzorky na požádání franko. —



## PETR SVOBODA,

ryjec, ozdobník a emailleur v Praze, Bartolomějská ul. č. 309-I.

dodavatel klubu českých turistů a české ústřední jednoty velocipedistů v Praze, jakož i mnohých klubů v Čechách, na Moravě a ve Slezsku. Zhotovuje odznaky turistické, cyklistické a sokolské v emailii buď dle návrhů vlastních aneb jemu podaných vkusně a v cenách nejlevnějších.

## Fotografické přístroje

— všech druhů a velikostí, —

skioptikony, stereoskopická kukátka

a veškeré potřeby za nejlevnější ceny

u výrobce **J. VOJTY**, Smíchov 455.

Filiálka: Ferdinandova třída č. 6., proti české spořitelně

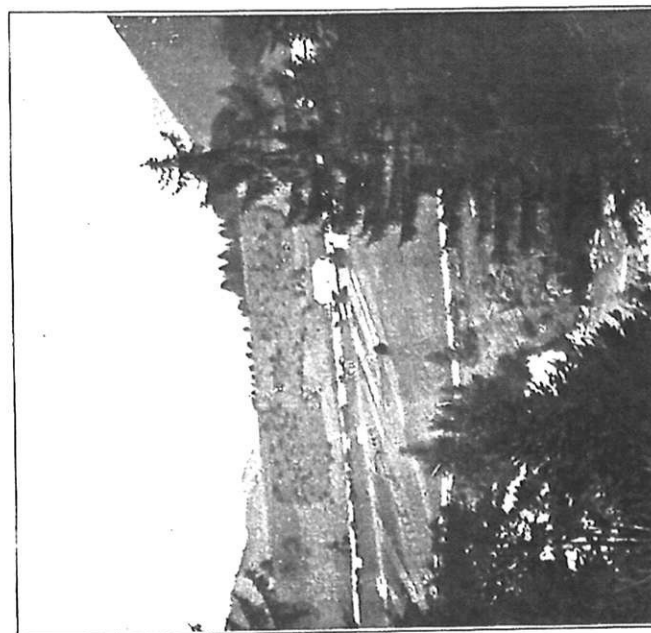
Věstník zasílá se členům českého odboru slov. alpského družstva z darma. — Předplatné na rok 1 zl. 50 kr., pro členy klubů turistických 1 zl.

Věstník vydává český odbor slov. alp. družstva řízením Dra. Bohuslava Franty na Smíchově, Ferdinandovo nábřeží č. 16.

Alpský Věstník vychází prvního dne každého měsíce, vyjímajíc červen, červenec, srpen, září

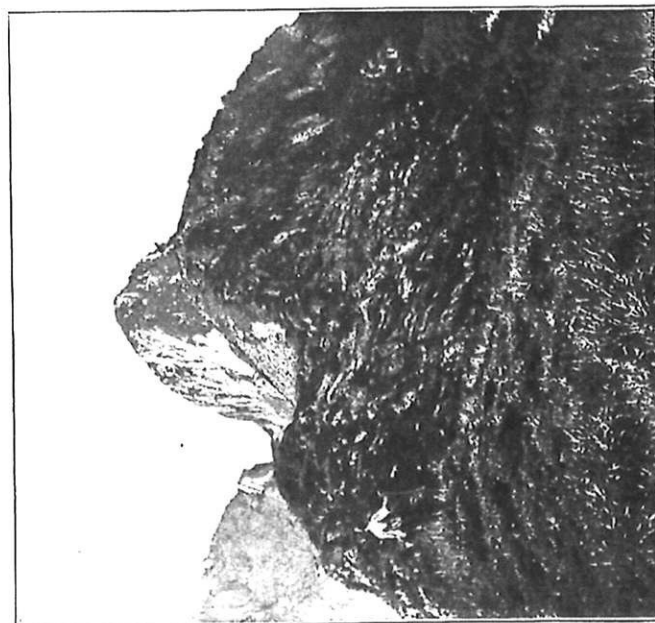
Zakládající členové odboru platí 60 korun jednou pro vždy. Skuteční členové platí ročně 6 korun (první rok kromě toho 2 koruny zápisného).

Tiskem České grafické společnosti »Unie« v Praze. — Nákladem českého odboru slov. alp. družstva.



Terassa vzniklá po době ledovcové u Trbiže.  
(Viz str. 103.)

(Dle fotografie Dra. O. Laxy.)



Jurské usazeniny na vrcholu Travníka.  
(Viz str. 84.)

(Dle fotografie Dra. O. Laxy.)