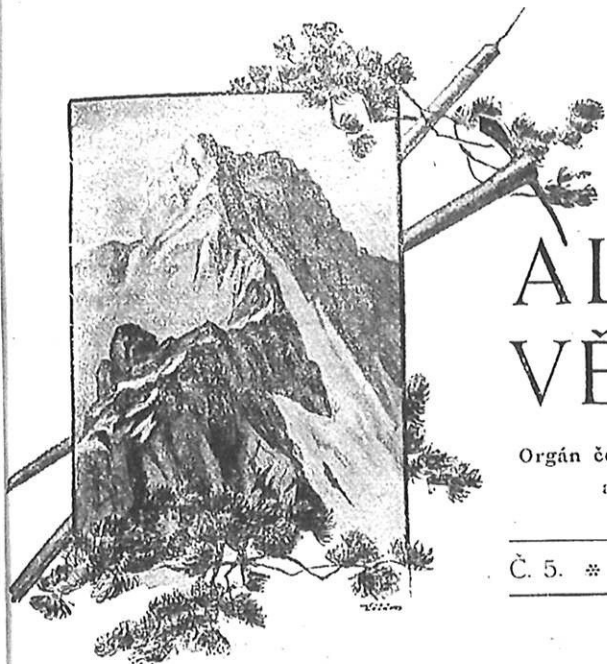


ALPSKÝ VĚSTNÍK

Orgán českého odboru slovinského
alpského družstva.

Č. 5. * ÚNOR 1903. * R. V.



Skupina Višská.

Popisuje Dr. Vladislav Růžička.

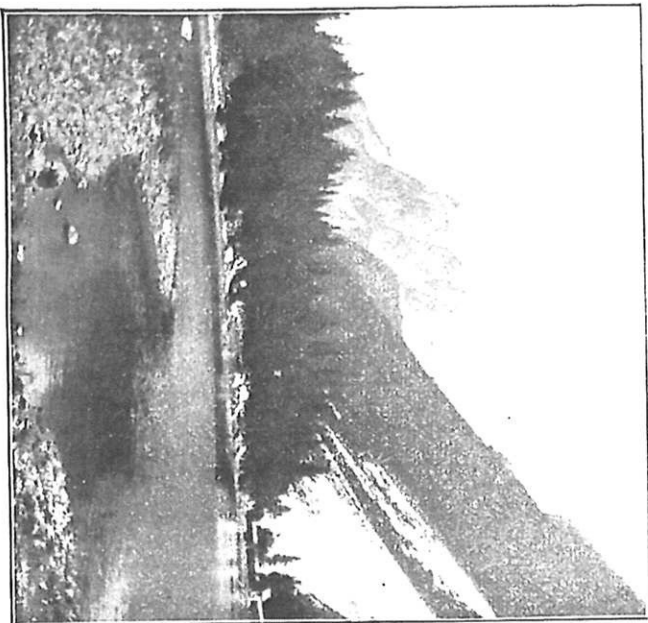
III. Hydrografie

Poměry vodstev zmíněny byly dosud pouze, pokud bylo nutno je uvést, aby porozuměno bylo poměrům reliefovým. V následujících řádkách něco více ku podrobnějšímu seznání jich.

Co do vodstva možno skupinu naši rozdělit na dvě poloviny, z nichž každá náleží k jinému ovodí a to západní polovice k ovodí Felly (Tagliamonta) čili moře Adriatického, východně pak k ovodí Zilice (Dunaje) čili moře Černého. Hlavní linie rozvodná jest velmi určitá a probíhá s nepatrnými odchylkami v podstatě směrem severojižním, spojujíc obě hlavní rozvodí údolní: Žabnické (897 m) s Nevejským (1.196 m); i běží nad Žabnicemi po zeleném hřbetu dělicím úval Lisičnjaku od úvalu Višarského přes bod * 1083 a * 1602 (nad Limovcou) k vrcholu Sv. Višarji, k Beračnickému kříži, zatáčí se odtud v oblouku k Lovci, sedlu Pražnickému, přestupuje Vlaštovčí štít, sedlo Krnici, načež od Divje Kozy sleduje směrem západním průběh hlavního hřebene k Viši a potom jihozápadním ke Krnidolu, odkudž pak již sestupuje do údolí jižně k sedlu Nevejskému. Z toho jest vidno, že ovodí moře Černého v naší skupině jest mnohem menší, nežli ovodí moře Adriatického.

Vedle hlavní linie rozvodné jest ještě několik linií rozvodných významu podružného. Tak na př. jest severozápadní hřeben skupiny zároveň rozvodným hřebenem pro Fellu a její přítoky: Boric, Geloviz

*) Orografie, II. Nomenklatura viz III. a IV. ročník »Alp. Věstníku«.

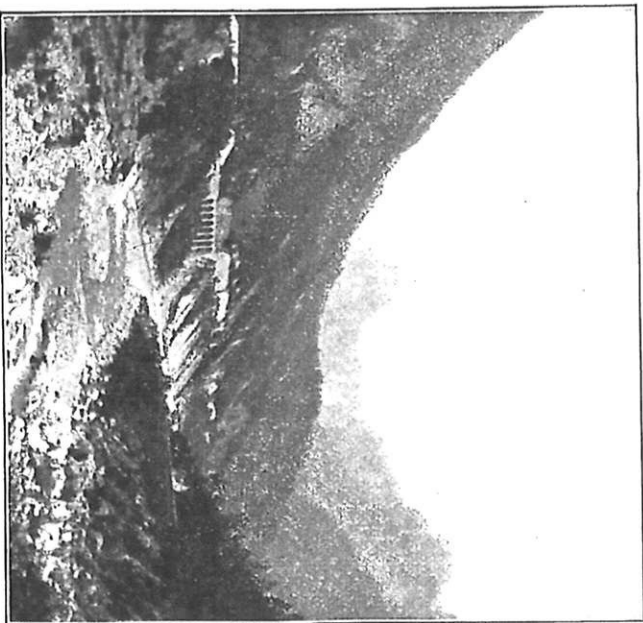


Dolomitový útes hory Funfšpice u Rablu.

V popředí jezero Rablské, v pravo snůvky dachšteinského
vápence s Lahnspruce se šinoucí. (Viz str. 65.)

»Alpský Věstník«, r. V. č. 5.

(Dle fotografie Dra. Vl. Růžičky.)



Rablské vrstvy u Dogny.

V levo svažují se dolomitové stráně a následují rablské vrstvy
údolí Dognského. V pozadí pásmo vápence dachšteinského
s Hudou Polici [Montagnio]. (Viz str. 66.)

(Dle fotografie Dra. Vl. Růžičky.)

a potok Dogneský a pro sekundární přítoky její: potok v rutu a Šokouc. Západní část hlavního hřebene až po Hudou Polici jest rozvodím pro potok Dogneský, pro potok Cadramazzo a část potoka Raccolanského.

Na sedle Patok jest podřízené rozvodí mezi Raccolanským potokem a Patokem.

Odnož od Hude Police k Poludniku (přes sedlo Rudní vrch) probíhající dělí vody potoka Dogneského a některých přítoků Bely.

Část hlavního hřebene od Hude Police k Planji dělí vody Bely od části vod potoka Raccolanského.

Část hlavního hřebene od Krnidolu ku Krajeska hribu jest rozvodím pro Mrzlou vodu a část Zilice.

Hřeben Lovce konečně dělí jednak — a to v části od Divje Kozy k Beračnickému Križi — vody přítoků Bely od Mrzle vody; jinak odděluje větev tohoto hřebene od Beračnického križe k sv. směřující Krniční potok od potoku Lisičnjaku a potoku Višarského, větve pak jdoucí k sv. přítok Scarpabach od některých jiných menších přítoků Zilice s boků Florianky plynoucích.

Hlavními tekoucími vodami jsou Fella a Zilica, obě bystrotoké řčky s rozkošnými odstíny barev světlezelených, modrých a bílých, až mlékovitých, ve svých vlnách. Jakkoliv v celku rozdílné, jeví v jednotlivostech toky obou značné analogie, které odůvodněny jsou geologickým útvarem půdy. Charakter obou jest bystřinovitý, byť i Fella jakožto delší z obou toků, hl. v údolí Kanalském, jevíla celkem průběh klidnější. Ale tato malá výjimka podmíněná, jak bude doloženo, okolnostmi geologickými, potvrzuje jen úsudek výše zmíněný, neboť celý ostatní běh Felly jest během typické bystřiny horské, v jejíž kráse v létě kochá se turista, jejíž zloby však v dobách jarních a podzimních obávají se obyvatelé údolí del Ferro, již příliš často ji pocitivše.

Prameny Felly kladou se obvykle *) do Alp Karnských a to pod salaš Ukevskou do výše asi 1162 m, kde vyvěrá potok Filča. Tento, spojiv se ještě s jedním potokem, spěchá, jakmile do údolí dorazil, tísňen sedlem Žabnickým, hned k západu. Spád jeho až k sedlu je velmi značný, obnášeje asi 106 m na 1000 m délky. Za krátko potom, kdy k západu se obrátil, přijímá od jihu, ze skupiny Višské, potok Lisičnjaku.

Jest však pochybné, proč právě Filča má býti pokládána za pramen Felly. K tomu věsti mohou dvě okolnosti. Předně, že Filča dává Felle směr západní, jejíž dodržuje po celou dobu průtoku svého údolím Kanalským, podruhé pak, že jméno Filča prý znamená tolik jako: malá Fella. Co se jména týče, tedy dlužno připomenouti, že Fella jest italsovaná slovinská Bela; sdělil jsem již (v II. části této monografie), že jméno »Fella« uznávám a užívání pouze z důvodů praktických, neboť Slovinci zovou ji Bela. Směr pak toku Felly rovněž tak jako i Filče samé určen jest geologickým utvářením půdy od sedla Žabnického počínaje, jemuž obě stejně podléhají. Nemožno-li tudíž Filču pokládati za pramen Felly z důvodu výše zmíněného, jest tím pozoruhodnější následující okolnost. U Ovčjavi spojuje se totiž s Filčou silný potok údolí Zajzerského, který sluje Bela. Od sloučení obou pak nese teprve Fella toto své jméno, které, jak uvedeno, vzniklo zkomolením z Bela. Bela jest

*) Také Marinelli l. c. tak činí.

také mnohem mocnější než Filča a uvážíme-li vedle toho shodu jména, zajisté nikoli nahodilou na tomto místě — neboť nelze očekávat, že by obyvatelé při stoku Felly s Belou usazení dvěma tokům, které za různé pokládali, byli dali totéž jméno — tedy můžeme, myslím, že právem prameny Felly položit do Zajzery a Zaoltarjí a Filču pokládati jako její přítok.

Počítám pak tři prameny Bely. Jeden na samém počátku údolí Zajzerského ve výši asi 1100 m přímo ze stěny Hude Police asi 1 m nad niveau údolním v tloušťce asi 15—20 cm vyvěrající, který vede veliké množství vody, ale v ohromných nánosech brzy zaniká. Druhé dva prameny jsou v Zaoltarjích. Západní pramen vysoko ve skalí (asi 1900 m) mezi Krnidolem a Planjou a viděti lze ho, když vystupujeme po hřebenu středem Zaoltarjí se táhnoucím k Špranjím asi po ukončení první třetiny výstupu po pravé straně jakožto jemný závojový vodopád spadající do hluboké, shora nepřístupné rokle o kolmých stěnách, vyplněné lavinovým sněhem. Východní pak — který pokládám za vlastní pramen Bely — překročujeme na rozvíklém můstku, jdouce od chaty Zajzerské k ovčácké chatě v Zaoltarjích, právě nežli začneme vystupovati po zalesněné odnoži Hude Police, kterou šine proti Velkému Neboisu, již jako nevelký sice, ale bouřně v před hřmící a dravý potok, jak svědčí četné kolem uložené vodou omleté kmeny a stromky a různý nános od oblázků až k mocným balvanům. Kdybychom s můstku sešli a dali se v levo proti proudu, vnikli bychom do úzkého a hlubokého, potokem oním vymletého žlabu, který však, pokud jsem shledal, není přístupen a dostali bychom se, jak jsem zjistil, až na příkrá sněžistě pod ústím Zadne Špranje, jimiž onen potok právě jest živěn (ve výši asi 2000 m). Pod západní stěnou Velkého Neboisu jsou tyto prameny již spojeny. Přesně místo stoku udati nemohu, neboť vzdor dravosti své či právě pro ni zaniká Bela téměř po celý svůj běh Zajzerou v nánosových polích*), jež každým jarem znova zvětšuje. Spád Bely, počítáme-li od stoku všech pramenů ve výši asi 1050 m až k ústí Filče (asi 790 m) obnáší přibližně 260 m, čili něco více než 34 m na 1000 m. Severně Ovčjavi spojuje se s Filčou a sluje odtud dále Fella.

Celá pouť Felly údolím Kanalským, celkem 17.7 km, jest naprosto idyllická; spád její jest tu mírný, obnášeje asi 13 m na 1000 (výšková difference od 897 m do 555). Tato mírnost spádu podmíněná jest dle Taramelliho tím, že údolí Kanalské jest vryto do Werfenských břidel relativně erosi vzdorujících, kdežto svahy údolní jsou vápencové. Po březích rozkládají se většinou louky, jediné bohatství zdejších obyvatel; hamry, které druhy krajinu oživovaly, dávno zmizely. Za Ušcemí objevují se místo luk rozsáhlé nánosy pocházející z úvalů řetězu Karnského. Obloukem, těsně pod svahy severozápadního hřebene skupiny Višské, v jehož kulminaci leží dvojměsto Pontabl-Pontebba, obrací se pak Fella k jihu, by po 12. km svého toku směrem jižním v údolí del Ferro při vstupu potoka Raccolanského opustila území naší skupiny.

V údolí del Ferro nabývá opět svého bystřinovitého charakteru. Spád její rychle vzroste a jest mezi Pontebbou a Dognou největší

*) Viz text k vyobrazení: Massiv Višský od Ovčjavi v č. 4.

v celém toku, počítáme-li od stoku Bely s Filčou, totiž 17·5 m na 1000; při tom klesá s výše 555 m na 424 m. V této části jest také s obou stran tísňena velmi sblíženými boky horskými i spěchá katarakty k Dogni, kde se v údolí rozšiřuje, za to však řečiště naplňuje kolossálními nánosy, které dávají tušiti celou elementární potentialní sílu toku v létě dost nepatrného. U Chiusaforte nabývají pak tak velikých rozměrů, že dřevěný most přes ně Chiusu s Raccolanou spojující, jest 124 m dlouhý a Chiusa, zejména s vršku Moreš, činí dojem ostrohu čnějícího do kamenitého jezera.

Celou délku Felly, od pramenů v Zajzeře a Zaoltarjích až ku vtoku potoka Raccolanského lze odhadnouti na 38·2 km, z čehož na Korutany připadá 26·2 km, ostatek na Itálii.

Celkový spád od stoku pramenů v Zajzeře (asi 1050 m) až k ústí potoka Raccolanského (370 m), obnáší 680 m, což činí 17·8 m na 1000 m.

Poněvadž prameny Felly a některé přítoky, zejména v Zajzeře, vedou vodu přímo ledovou, udržuje se teplota její v nižších mezích, obnašejíc i v létě kolem 14°. Rychlost pak s kterou proudí, nedopouští nikdy, aby úplně zamrzla. Vzdor tomu, že množství její vody značně kolísá, jak tomu právě při horských bystřinách bývá, přece nikdy nevysychá úplně, což lze vysvětliti velkým množstvím spodní vody v této dešti nejbogatší krajině Evropy, jež stačí napájeti ji i v době největšího sucha.

(Pokrač.)

*

O původu Julských Alp.

Píše Dr. Otakar Laxa.

(Pokrač.)

Vrstvy svrchního vápence lasturového a vrstvy buchenšteinské*) jsou na západě z valné části zastoupeny tak zvanými tuffy Merzlovodskými (Kaltwassertuffe, Suess), pozůstávajícími z břidel, slepenců, breccí, žlutavých pískovců a tufů. Shledáváme je v úvalu Pietra Tagliata a u Mrzle vody v údolí Rablském. Breccie a vápence používány jsou co výborný kámen stavební.

Teprve v dolních částech Martulku diferencují se vrstvy svrchního vápence lasturového od vrstev buchenšteinských. Ony jsou zastoupeny dolomitem, který odpovídá jihotyrolskému mendola-dolomitu. Dle Dienera jsou to zbytky korálového útesu, jenž byl rozšířen též na východě Julských Alp, kde mendola-dolomit tvoří nejstarší část triasu a vyplňuje pásmo od Javorníku k jihu se táhnoucí s malebnými skupinami pahorků v okolí Bledu. Tak skládá Vintgarski Grib, pahorky Rečicu a Polšicu u Horní Gorje (Obr. Görjach), Třesen brdo, Sirov vrch, Visojnica vrch, Struč vrch, dále kopce Stražu, Kozarc, Pastrganek a Obroc na jihu bledského jezera. Výšiny, na nichž se nalézají villa Rikliho a starý zámek Bledský, pozůstávají také ze šedého a hutného mendola-dolomitu. Vrstvy buchenšteinské vystupují v Martulku v podobě tuffů a slídivých pískovců. Na východním okraji Julských Alp lze po-

*) Dle osady Buchenštejn v Jižních Tyrolích.

střehnouti jich zbytky na málo místech, jako poblíž Vintgarského žlebu, u Slamníku za Bohinskou Belou, neboť jsouce složeny z materialu lehce větrajícího, mizejí pod pokrývající je bujnou vegetací.

Na jih od Pietra Tagliata zdvihají se skalné hory, pokryté prořídlymi lesy a nízkou kosodřevinou až ku Ponte di Muro, které náležejí dolomitu wengenskému *) Jest to první rozsáhlé pásmo, které svým materialem dává podnět ku vytváření pitoreskních skalních partií, neboť vzdoruje větrání více než měkké břidly a slíny a poskytuje útulku hlavně kosodřevině, kterou se, pokud toho příkrost skal dovoluje, úbočí a stráně pokrývají. K východu probíhá wengenský dolomit vrcholky Lipníku, Brd, rozšiřuje se na skupinu hor Sv. Višarji, Pražníka a Lovce, zabírá část Krajaska Hribu (Königsberg), Eibelkopf, zpodní část Fünšpice, dále Mittagsskogel s roztrfštěným hřebenem Breitkoflu, zužuje se přes Kesselbühel ku lesnaté Švabešce, Vitrancově Špici, Vitranči, Škrbinku, jakož i Malému Vrchu u Martulkova úvalu a co úzké pásmo, probíhající Glavu Zaganovu, opouští u Mojstrany Julské Alpy. Na východním okraji našeho horstva shledáváme v stejnoběžném uložení s dolomitem svrchního lasturového vápna a vrstvami buchenšteinskými též vrstvy wengenské, skládající pahorky Kauč Grib, Terbles Grib, Poljanu a Hotunski vrch.

Dolomit kassianský**) následuje bezprostředně za wengenským pásmem. Od Ponte di Muro rozšiřuje se k východu a tvoří vrcholové massy Piperu a Poludniku. Další jeho průběh k Rablu nahrazují slínovité vrstvy kassianské, skládající onu rudonosnou část Krajaska Hribu (Königsberg), v které raženy jsou šachty za účelem dolování kalamínů zinečnatých a olovnatých, načež vklínují se do kassianského dolomitu spodní části Fünšpice. Jižní svahy této imposantní hory jsou dle Dienera a Mojsisowicze úbočím starého útesu korálového, k východu se šířícího. (Viz vyobrazení.) Útesový původ přisuzuje první badatel jak dolomitu wengenskému, tak kassianskému, které mají pro Alpy zvláštní ráz krajinářský, jenž nejlépe přichází k platnosti v rozsáhlém Lovci, v efektním hřebenu Breitkoflu, jakož i v pětihroté Fünšpici a upomínají na jihotyrolské Dolomity. K východu pokračuje dolomit kassianský přes oba Šobry, skládá onu massu horskou, jež počíná Gamššpicí a končí Bukovníkem a Grünšpicemi, tedy obě Bucheršpice, Visokou špicu a Tomer. Další průběh je přerušen silným pošinitím vrstev, takže pokračování nutno hledati v kotlině jezerní v Privatkoflu a skalnatých Bradách hřebene Ponci. Rovněž Suchí Vrch, Velký Zlemen, Glava, Špica a Kurin Vrch, Slemen, Vrtaski Vrch, konečně bod 1350 m nad Mojstranou a 1355 m nad Horní Račovnou, složeny jsou z dolomitu kassianského.

Na východě Julských Alp účastní se zmíněný dolomit skladby plateau Pokluky a Mrzalky, neboť pahorkatina od Jesenice k jihu, pak kopce Vohel Vrch, Turn Vrch i skalní hrad Babin Zob náležejí rovněž kassianskému dolomitu.

*) Dle osady Wengen v jižních Tyrolích.

**) Dle osady St. Cassian v Jižních Tyrolích.

V době usazování se vrstev spodního stupně byla západní část našeho horstva jevištěm mocného vulkanického výbuchu. Alespoň tomu nasvědčuje červený felsitporfýr u Merzle Vody a na vrcholku Eschalkopfu. Také v horstvu svrchního stupně vyskytuje se tato eruptivní hornina, ovšem v malé míře blíže sedla mojestrockého. Větší massy červené a zeleně skvrnitého porfýru jsou uloženy ve wengenském dolomitu pod horou Sv. Višarjemi a táhnou se napříč Zajzerou jižně od Ovčjavsi v podobě zeleného kamene až pod Poludník. Porfýrové balvany ožívují svou svěží červení údolí Šlicy a pestré zelené i červené valouny jednotvárná bílá ssutkoviště u Ovčjavsi. Také pod Lipníkem vycházejí na den křemenité porfýry.

Dolomitem a vrstvami kassianskými končí usazeniny spodní a následuje stupeň střední (karnický).

Každému zajisté, kdo ubírá se údolím del Ferro, jest nápadná změna v krajině naskytující se blíže dědiny Dogny. Hned za Ponte di Muro mizí strmé skály a stráně se mírně svažují v údolí dogneské. (Viz vyobrazení.) Dolomit přestává, následují lavice žlutohnědého vápence s bituminosními břidlemi, obsahujícími zkameněliny ryb a rostliny Voltzie. Vápence na četných místech jsou přeplněny drobnými megalodonty a lasturou Corbula Rosthorni. Tyto měkké horniny, v nichž vyvětralo celé zelené údolí dogneské a které s uvedenými zkamenělinami vyznačují tak zvané vrstvy Rablské, táhnou se údolím del Ferro v délce skorem 3 km a drobný jich materiál ustavičně sužuje trať, takže zachycování sesouvajících se vrstev je na denním pořádku.

Jest zcela přirozeno, že rablské vrstvy, skládající se z hornin lehké větrajících, snadněji podlehnou povětrnosti než okolní hutné dolomity a vápence. Skutečně také řada sedel a schůdných prohbi k východu v horských hřebenech položených, vyznačuje průběh břidel rablských. V údolích opět jich pásmo pokrylo se snadno vegetací, jakž vidíme v samém údolí dogneském. K východu zúžují se tak, že u Zajzery vycházejí již jen jako úzký pruh ani ne km široký pod svahem Glavey (Köpfung) na sedle Rudni Vrch (Somdogna) nad chatou zajzerskou. Rovněž pod Malým Neboisem je spatřujeme, načež přes jižní svahy Úvalu sedlového (Sattelgraben) táhnou se Pražnickým sedlem do Trbízské Krnice, tvoří prohbi rablské a pokračují jihovýchodně k jezeru rablskému. Svou žlutozelenavou barvou prozrazují se u Fallbachu a můžeme je stopovat pod Lahnšpicemi, kde tvoří sedlo Thörl-Aibel, táhnou se pod Vršičem, kde opět sedlo v nich vyvětralo a stáčeji se k jihovýchodu mezi Tomerem a Planjou a vyklíňují u silnice za Strmcem. Další pokračování nutno hledat směrem severovýchodním následkem mocného vržení vrstev a sice teprve ve vzdálenosti skorem 5 km v kotlině jezer mangartských, kde pod Travníkem skládají lučiny Mírník zvané, pokryly se lesy u Staré Alpy, pak míří vzhůru pod hrdou Velikou Poncou, pod jejímž vrcholem vyvětralo v nich hluboké sedlo, oddělující Brady od skalné hráze Ponci. V Planici se pásmo vrstev rablských zúžuje až na několik metrů a vidíme je ve skalách blíže vzniku Sávy. Dále tvoří prohbi jižně Velkého Zlemene a v údolí Malé Pišence úplně vyklíňují v balvanech volně položených.

Svrchní stupeň (norický) nalezl v Julských Alpách největšího svého vývinu. Vždyť dachšteinský*) vápence, jímž se svrchní trias charakterisuje, zaujímá, nehledíme-li k malým zbytkům mladších útvarů, skorem devět desetin celých Julských Alp. Tento bílý, hutný vápence chová na některých místech přečetné bivalvy megalodontů, někdy až 20 cm v průměru měřících, které zvláště u Nevejského sedla se vyskytují.

Celý hlavní hřeben skupiny Višské až k sedlu Pražnickému a Rablskému prohbi, gigantickému hradu podobná skupina Kaninská náleží ku pásmu vápence dachšteinského, jenž šíří se k jihu a skládá také Rezjanské pohoří, massív Krnu, Cimbuří Lahnšpic s Vršičem nad Rablem, Planja, jakož i velká část hlavního hřebene skupiny mangartské, Malým Mangartem počínaje, hřeben Ponci z velké části i hřeben Ribišče složený jsou z téže horniny, budující též ostatní část skupiny Mangartské i rozlehlou skupinu Triglavskou a značnou část planin Pokluky, Mrzalky a Jelovci. Pouze ve skupině Kaninské, na jihozápadě skupiny Mangartské, v Bochyňsku a Rezjanském pohoří je dachšteinský vápence pokryt většimi skořepinami mladších útvarů.

O mohutnosti jeho lze si učiniti představu, povážíme-li, že Mangart pnc se skoro tisíc metrů nad vrstvami Rablskými, jež nalzáme na Mírníku ve výši 1700 m, dále Huda Polica (Montaggio) ční přes 1700 m nad Rablskými vrstvami u Zajzery a konečně v dachšteinském vápenci vyryté údolí Zadnice leží o 2013 m níže než nejvyšší vrchol Triglavu z téhož materiálu složený.

Rozmanitost krajinářského charakteru způsobená dachšteinským vápencem je překvapující. Neutuchající činnost eroze položila v něm na mnohých místech četné průlomky a rozryla jeho massív úzkými údolními v rozvětvené hřebeny, na mnoze velmi ostré. Skupina mangartská a severní část skupiny triglavské je toho dokladem. Nejen že tu vystupují skalné hradby, jichž příkladem hřeben Ponci, Konské Škrbiny, nýbrž massivy se dále rozpadají na skalné věže, cimbuří, hrady, což východní část hlavního hřebene Višské skupiny, Lahnšpice a Škratica výborně ilustrují. Zde tvoří špičatý vrcholek Spiku, trojvrchol Jalovce, tam vcebnou kupoli Mangartu a rozsáhlý massív Triglavu. Jak lehce zvětrává dachšteinský vápence vidíme na údolích přeplněných bílým štěrkem, který vysušuje jezera, zaplavuje lesy. V létě potoky v štěrku hluboko klesají a údolí jsou ztrnulá a vypráhlá. Nikde neosvěží se oko pohledem na bystrý horský ručej, vše jak začarováno. Návštěva údolí del Ferro učí nás znáti spousty způsobené ssutkami dachšteinského vápence, neboť tam nutno železniční trať chrániti galeriemi, přes něž se štěrk proudy řine do údolí. Tam ničí kulturu a nedovoluje obživu obyvatelstva, opouštějícímu svá obydlí, jejichž zříceniny doplňují obraz bdy. O malebnosti skalních tvarů a mohutnosti vrstev dachšteinského vápence učiní si čtenář představu z připojených vyobrazení závěru údolí Planice a stěn Divje Kozy. Zcela jiným charakterem překvapí nás táž hornina ve skupině Kaninské a v jihozápadní části skupiny triglavské. Vypráhlá kamenná kra-

*) Skládá též horstvo dachšteinské, tennenské a Todtes Gebirge v sev. vápen. Alpách.

batina svažující se od Kaninu a Prestreleniku k Bovci, jakož i obrovské plateau, rozprostírající se od Krnu k Bochyňi je obraz skrovně modelované, svou monotonií odstrašující horské planiny ve výši blízké 2000 m, kterou právem lze nazvat »kamenné moře«. A název ten dle Peterse je pro onu neutěšenou krabatinu severovýchodně od bochyňských svahů se rozkládající více oprávněným, než pro severní plateau dachšteinského vápence horstva tennenského, dachšteinského a Todtes Gebirge. Vždyť popisuje ji jako »skalnatou Saharu, jejíž překročení bez obeznaného vůdce sotva s menšími obtížemi spojeno býti může, než překročení rozbrázděného ledovcového labyrintu«.

(Pokrač.)

*

Ze Slovanských Alp.

Návštěva české chaty r. 1902. Do 14. září navštívena byla chata 314 turisty, jak sdělili jsme v říjnu. Potom zapsalo se v chatě do úplného uzavření její dalších 70 turistů, tak že celkový počet zapsaných činí 384. Dle sdělení pana starosty Muriho, který připomíná, že někteří turisté se nezapsali, činí návštěva chaty za minulý rok přes 400, tedy opět značně více, než v r. 1901. — V polovici ledna několik dní sněžilo v Jezeru bez přestání, tak že ovšem pro množství sněhu i nebezpečí lavin nebylo možno po žádné stezce přiblížit se k chatě.

Ve východních saviňských Alpách bylo loni značně více letních hostů než v letech předešlých, a to hlavně v Ljubnu, Gornjem Gradu, v Mozirju a v Rečici. Hlavně byli zastoupeni Chorvaté, Vlaši a Vídeňáci, kteří chválili si velmi krásu krajiny. Rečica je konečnou stanicí místní dráhy, jež vede z Celje, Mozirje je docela blízko, Gornji Grad i Ljubno nedaleko, spojení s jižní drahou (z Vídně do Terstu) je tedy výhodné. V Gornjem Gradu je český lékař Dr. Vilímek, v Ljubnu rovněž Dr. Červinka. Kdo chtěl by se z našich krajanů usaditi na léto zde, tomu zajisté podají potřebné zprávy ochotně saviňská podružnice — předseda p. Fr. Kocbek, nadučitel v Gornjem Gradu (Oberburg ve Štýrsku) — a oba krajané lékaři.

Výška chat saviňské podružnice nad mořem. Měřením vojenského geografického ústavu byly r. 1902. zjištěny výšky: chaty Kocbekovy na 1770 m, Lučské na 1430 m a Gornjegrajské na 1490 m.

Z Mozirje do Gornjegradu pod saviňskými Alpami na straně štýrské dokončena byla nová stavba okresní silnice; u obce Nazarje postaven byl na silnici nový most.

Silnici z Ljubna do Lučí pod Ojstricou převzalo do své správy okresní zastupitelstvo v Gornjem Gradu (v působití naší saviňské podružnice) a upraví ji; bylo toho opravdu třeba, neboť silnice tato byla bídná. Převzetím do správy okresní, zlepšením její bude možno pohodlně dostat se povozem z východní strany zcela blízko pod svahy této části saviňských Alp. Nebude as dle zpráv, jež nám byly zaslány saviňskou podružnicí, dlouho trvat, co bude stavěna silnice z Lučí přes Podvolvek a Črnu do Kamníka. Pro turisty byla by stavba této silnice velmi důležitá. Kdyby pak silnici spojena byla ještě logarská dolina se

Železnou Kaplí, byla by as dovršena pohodlná komunikace ve východní části našich hor.

Vodnikovu chatu Sl. Pl. Družstva na Velem polju pod Triglavem navštívilo loni 106 turistů, a to v srpnu 96, v září 10. Mezi turisty bylo 25 Čechů; počet tento svědčí o značné návštěvě české v pohoří triglavském. Chata je ohostěna a můžeme dle zkušenosti povědět, že hospodářství bylo dobré.

Hausenbichlerovu chatu Slov. Plan. Družstva na Mrzlici ve Štýrsku navštívilo loni 258 turistů.

Oroženova chata pod Černou Prstí byla r. 1902. navštívena 95 turisty. Z těch bylo 53 Slovinců, 20 Čechů, 19 Němců, 3 Vlaši. Mezi Slovinci a Čechy bylo 21 studentů. Členů Slov. Plan. družstva bylo pak z návštěvníků 33. Dam navštívilo chatu 16.

Německá chata v Zajzeře, jež bude rozšířena do leta příštího, byla navštívena 1374 turisty. — Dychtivě čekáme zprávy, bude-li letos již stavěna v Zajzeře chata slovinská.

Stavba tunelů na nových drahách alpských byla koncem měsíce října 1902. v tomto stadiu: V tunelu karavanském obnášela délka štol na severní straně 749·9 m, vyžděno bylo 197 m, na jižní straně délka štol 780·5 m, vyžděno pak 215 m. — V tunelu bochyňském délka štol na severu 1386·8 m, vyžděno 635 m, na jihu délka štol 1017 m, vyžděno 117 m. — Do 1. prosince r. 1902. pokročily pak práce takto: 1. V karavanském tunelu byla délka štol na severním konci 879·8 m, vyžděno 288 m, na jižním délka štol 883·2 m, vyžděno 393 m. — 2. v tunelu bochyňském dosáhly štol na severní straně délky 1510·2 m, vyžděno 770 m; na jižní 1087·2 m, vyžděno 250 m; — 3. u tunelu tůrského délka štol na severním konci 564·4 m, na jižním 362 m; — 4. u tunelu bosruckého na severu 721·5 m, na jihu 582 m.

*

Dráhy.

V měsíci listopadu 1902. přibýlo v tunelu simplonském na severní straně 193 m, na jižní 173 m, dohromady 366 m délky; celá délka tunelu obnášela koncem listopadu 13974 m a sice na severní straně 8261 m, na jižní 5713 m. Průměrný postup denní byl na severní straně 6·55 m, na jižní 5·77 m, množství vody z pramenů na severním konci 40 litrů, na jižním 972 litrů za vteřinu. — V měsíci prosinci dosáhla pak délka tunelu toho celkem 14.328 m, to jest o 354 m více než v listopadu (na severním konci o 208 m, na jižním o 146 m více, takže koncem r. 1902. byla celková délka na severní straně 8469 m, na jižní 5859 m).

Dráha do Chamonix přerušila pro značné množství sněhu 1. prosince 1902. dopravu osob i zboží, která bude moci býti opět zahájena snad v březnu.

Dráha na Mont Blanc. Ke dřívějším zprávám, jež byly uveřejněny v předešlých ročnících, dodáváme, že ředitel observatoře na Mont Blancu Vallot a universitní profesor Deféret z Lyonu podali již projekt dráhy této z vesnice des Houches na vrchol; tato trať jejich má dle »Revue Alpine« nejméně obtížní překonati; odborníci pak prohlašují, že lze ji provést. Dráha má býti 17·6 km dlouhá.

*

Chaty.

Rozšířená chata Edmunda Grafa pod Rifflerem čítá nyní v přízemí ve dvou oddělených ložnicích 14 lůžek, dále ložnici pro dámy se 2 lůžky, mimo to v podstřeší 6 lůžek pro turisty a 4 pro vůdce.

Chaty warnsdorfského odboru D. Ö. Alpenvereinu hostily r. 1902. celkem 1826 turistů, z nichž bylo dam 329. V jednotlivých chatách bylo: v chatě warnsdorfské 1115 (222 dam), v chatě Richterové 527 (80 dam) a v žitavské 184 (27) dam.

Chata na Wiesbachhornu nazvána byla mnichovským odborem D. Ö. Alpenvereinu v paměť H. Schwaigra chatou Schwaigrovou (v. »Alpský Věstník« č. 2. r. 1902.).

Chatu bambergskou navštívily loni 504 osoby, o 159 více předešlého roku, z těch bylo 41 dam.

V »Alpině« upozorňuje bývalý předseda švýcarského alpského klubu pan Colomb na ustavičné zasypávání chaty salcinazské, postavené r. 1893 nad Prazde-Fort, a navrhuje, aby chýše byla postavena jinde.

Chatu na sedle zv. Oberaarjoch (3223 m) blíž Grimselu zřídí pro 25—30 osob sekce Bienská švýcarského alpského klubu. O velké návštěvě v kraji tom svědčí okolnost, že spolek vůdců v Oberhasli upsal na stavbu chaty značnou sumu.

*

Cesty.

V knížectví lichtensteinském vystavěna bude letos cesta od Alpy Lavenského na Falknis.

Nová cesta spojující Fusch s Ferleiten přes Schwarzkopf (2763 m) dokončena byla koncem září 1902. Cesta jest 14.440 m dlouhá a velice pohodlná s mírným stoupáním. Také cesta na Pfandlscharte byla na některých místech přeložena a až k ledovci prodloužena, takže lze nyní až k tomuto na koni dojetí.

Obec Aussois ve francouzských Alpách zřídí stezku do Pralognanu přes sedlo d'Aussois (2980 m), jež určena je pro horské turisty ubírající se z Tarentaise do Maurienne.

*

Zprávy spolkové.

Výroční valná hromada českého odboru slovinského Alp-ského družstva v Praze konána bude ve čtvrtek dne 19. února t. r. o 6. hodině večerní v místnostech »Pražského klubu« v Jungmannově třídě (průchodní dům Městské Besedy). — V případě, že v tuto hodinu nesejde se dostatečný počet členů, koná se o 7. hodině druhá valná hromada, jež usnáší se potom platně, bez ohledu na počet přítomných. — Na programu jsou: 1. Zprávy výboru; 2. návrh výboru na změnu stanov; 3. volba výboru; 4. volné návrhy.

Příští společenský večer odboru bude dne 3. března b. r. v menším sále ostrova Žofinského. Přednáseti bude předseda odboru p. prof. Dr. Karel Chodounský »O sportu«. — Po přednášce bude promítána řada nových obrazů světelných, diapositivů to ze Saviňských Alp od členů odboru pp. Dra. Bedřicha Jedličky a ing. Aloisa Štěpána.

Tombola, která každoročně čistým výtěžkem svým slušnou částkou přispívá k uhrazení dluhu, stavbou české chaty pod Grintovcem povstaleho, bude letos pořádána v dolejší sále na Žofině počátkem dubna; určitý den oznámen bude později. Doufáme, že jako v letech minulých i letos členové laskavě se přičiní o zdar tomboly dary, jež k tomu cíli přijímá pokladník odboru p. JUDr. Stan. Prachenský, advokát v Praze-II. č. 1947 (na Zderaze).

Druhý společenský večer našeho odboru pořádán byl 2. ledna t. r. a shromáždil četné členy odboru, kteří s velikým zájmem vyslechli poutavou přednášku důst. pana Al. Svojsíka; pan přednášející živě vylíčil své dojmy z cesty po Španělsku a odměněn byl hojnou pochvalou za svou přednášku, jež provázena byla řadou pěkných obrazů světelných.

Šibřinky Sokola Pražského budou letos 21. února pořádány pod heslem »Na Bledu« a účastníci jich živě připomenou si chvíle mezi lidem slovinským a v krásných horách jeho strávených. Dekorace je podle [toho, aby illuse byla úplná: na jedné straně tělocvičny zobrazeno jezero Bledské, na ostatních jiné nejznámější partie ze Slovinska (Postojna, Višarje, Belopečská jezera, Triglav i Jezero). V dekoraci pojat byl i zdařilý obraz naší české chaty téměř v »životní velikosti«. Dekorace celá jest zdařilým dílem akademického malíře V. Malého. Členové výboru zábavního odění budou krojem gorenjským, šibřinková pozvánka a taneční pořádek jsou uměleckými pracemi slovinského malíře p. P. V. Žmitka. — Jako dozvuky šibřinek pořádá se druhého dne v neděli 22. února v tělocvičně při úplné dekoraci slovinský večer, na jehožto programu jsou čísla původu slovinského, jakož i promítání kolorovaných obrazů ze Slovinska.

*

Další výkaz o příspěvcích na českou chatu.

Pan Ferdinand Hausa, tajemník okresního výboru na Smíchově . . .	K	4—
Pan MUDr. Karel Kuffner, univ. profesor v Praze . . .	»	4—
Pan prof. Frant. Nekut na Smíchově úroky z podílu na zápůjčce . . .	»	2·86
Slečna Růžena Nekutova na Smíchově . . .	»	2·86
J. J. kníže Ferdinand Lobkovic v Praze . . .	»	20—
Pan MUDr. Jan Horbaczewski, c. k. dvorní rada, rektor c. k. české university v Praze . . .	»	20—
Pan Ladislav Štule, revident zemské účtárny v Praze . . .	»	4—
Úhrnem . . .	»	57·72
K tomu dle posledního výkazu . . .	K	10.953·25
čím . . .	»	11.010·97

V Praze, dne 1. ledna 1903.

Sochařský závod B. Hlaváček,

Praha VII., Vinařská ulice č. p. 525.

Sklad všeho druhu pomníků, mramorových desk a patentních valch (na prádlo).

Doporučuje se ct. obecnstvu ku provádění všech prací do oboru tohoto spadajících, jako **hotovení soch, stavění hrobek, pamětních desk**

od jednoduchého do nejsložitějšího provedení
z rozličných materiálů v cenách nejnižších.

Vzorky franko! — Cenníky zdarma.

Konzervy pro turisty

doporučí

J. V. VONDRÁČEK,

Praha I., Perlová ulice č. 10.

Raďte žádat obširný ceník. — Zásylky na dobírku.

Humpolecké lodny



na obleky turistické a lovecké, jakož i jemné modní látky anglické a brněnské doporučuje v největším výběru a levných cenách při dobré jakosti obchodní dům

J. Novák,

Praha, Vodičkova ulice, jediné „u Štajgrů“.
Kolín, Rubešova ulice.

== Vzorok na požádání franko. ==

PETR SVOBODA,

ryjec, ozdobník a emailleur v Praze, Bartolomějská ul. č. 309 I.

dodavatel klubu českých turistů a české ústřední jednoty velocipedistů v Praze, jakož i mnohých klubů v Čechách, na Moravě a ve Slezsku. Zhotovuje odznaky turistické, cyklistické a sokolské v emailii buď dle návrhů vlastních aneb jemu podaných vkusně a v cenách nejlevnějších.

Fotografické přístroje

všech druhů a velikostí,

skioptikony, stereoskopická kukátka

a veškeré potřeby za nejlevnější ceny

u výrobce **J. VOJTY**, Smíchov 435.

Filialka: Ferdinandova třída č. 6., proti české spořitelně.

Věstník zasílá se členům českého odboru slov. alpského družstva zdarma. — Předplatné na rok I zl. 50 kr., pro členy klubů turistických I zl.

Věstník vydává český odbor slov. alp. družstva řízením Dra. Bohuslava Franty na Smíchově, Ferdinandovo nábřeží č. 16.

Alpský Věstník vychází prvního dne každého měsíce, vyjmajíc červen, červenec, srpen, září.

Zakládající členové odboru platí 60 korun jednou pro vždy. Skuteční členové platí ročně 6 korun (první rok kromě toho 2 koruny zápisného).

Tiskem České grafické společnosti »Unie« v Praze. — Nákladem českého odboru slov. alp. družstva.

Zpráva o činnosti českého odboru Slov. Plan družstva za rok 1902.

Před několika roky začal odbor náš pracovati pro návštěvu slovanských hor; začal práci svou v oboru, u nás pěstovanému do té doby jen několika přáteli alpské turistiky. V zájmu věci nám drahé nestáli jsme se střediskem plně samostatným, nýbrž združili jsme se z těmi, kdo se značným úspěchem usilovali o to, aby slovanské Alpy nestaly se doménou živlu neslovanského — se slovinským alpským družstvem v Lublani.

Odbor náš vybral si za působistiště své západní díl Saviňských Alp, jež vypínají se na hranicích Štýrska, Korutan a Kraňska, jejichž hlavní část a nejvyšší spadá do Korutan. Při volbě působistiště rozhodna byla velká přírodní krása saviňských hor i nutná potřeba, aby tyto slovanské Alpy byly učiněny pro turisty všech národností známy a pohodlny. Při činnosti již začaté objevilo se, jak dobrá byla volba i z toho důvodu, že právě zde bylo nutno, aby slovanský spolek vzal na sebe úkol usnadnit přátelům turistiky příchod. Pro východní stranu saviňských Alp pečuje s velikými výsledky turistickými podružnice saviňská. Pro západní část, jež má tolik velkých krás přírodních, jako nemnoho skupin alpských, a jež obydlena je slovanským lidem, bylo rovněž třeba, aby zarazil zde stan spolek slovanský. A dnes máme zde my Čechové své alpské sídlo, svůj letní domov. Snad organisace centrály naší lublaňské dospěje v nejbližších letech k tomu, aby i ostatní slovanské Alpy v Korutanech, zejména území od Trbiže k Pontebbē, tak vábné a velkolepé, nebyly turisticky obsazeny od spolků cizích. Záleží na tom tak mnoho, skutečně velmi mnoho.

Českou chatu navštívilo r. 1902. přes 400 osob. Podrobný výkaz návštěvy do 14. září byl uveřejněn v říjnovém čísle Alpského Věstníku. Od té doby navštívil chatu ještě značný počet turistů, hlavně Slovinců. R. 1901 navštívily chatu 352 osoby; z těch bylo o jediném dnu přes 60 vojáků, návštěva nahodilá, tak že loňský přírůstek je věru velmi značný.

V chatě obstarávali velmi dobře již třetí rok hospodářství manželé Krčovi z Kokry; všeobecně byla chválena čistota v chatě, ochota hospodářů i to, že postarali se i v nepříznivých dnech vždy o dobré zásobení chaty. Děk vzácné ochotě pana starosty Muriho je chata opatřena vždy výborně proti nepohodě v čase zimním.

Z dat o návštěvě chaty i o návštěvě slovinských Alp, pokud nám bylo možno kontrolovati, lze pozorovati stálý přírůstek českých turistů do slovanských hor. Rok za rokem odebírá se větší počet Čechů do vábných krajů, obydlených sympatickým bratrským národem, podporujících účely Slov. Plan. družstva a pospolitost dvou kmenů, kteří k sobě lnou upřímně. Při tom velice těší seznání, že naši turisté cítí se na Slovinsku jako v domovině, a že styky jejich s lidem slovinským jsou srdečné.

Chťejíce vyhověti přání, aby zřízena byla co možno pohodlná stezka na chatu, zřídili jsme v letě nové spojení údolím horní Kočny,

).

jež připojuje se na stezku vedoucí od Žrela k české chatě. Nové spojení vede mírným stoupáním a je velmi vděčné.

Nové stezky byly provedeny: na Verníkov Grintovec od fary v Jezeru se sestupem k Roblekově planině; stezky této bylo velice hojně používáno; dále na Malé Vratce nad českou chatou, rovněž pak od Mrzlého dolu k dolnímu konci Turského žlebu, čímž zkrátilo se velice beze ztráty výšky spojení saviňského sedla se žlebem.

Kromě toho byly provedeny opravy všech horských cest našich, ve Žrelu dole přidána byla nová lana, a upravena byla kratičká cesta z chaty ku prameni, u kterého byla zařízena nádržka.

Nově značeny byly obě cesty na Verníkov Grintovec, cesta z Horní Kočny přes Jenkovu Planinu na Golí Vrh a nová stezka na chatu. Opraveny byly značky na dosavadních cestách k chatě a na stezce ke Žrelu.

Orientačních tabulek bylo nově připevněno 36.

Letos budou umístěny pamětní knihy na vrcholech Kočny, Grintovce, Skuty, Verníkova Grintovce, Golého Vrchu, Velkého Vrchu a Pristovníkova Stoříče, rovněž pak v hostinci Stullerově.

Doufáme, že letos započne se s pracemi, aby zřízena byla alpská zahrada u české chaty.

Okresní hejtmanství ve Velikovci vyzvalo odbor, aby byla opatřena výčepní koncese pro chatu; urgenci této sluší ovšem vyhovět.

Členů má odbor nyní 412, a to 32 zakládajících, 380 činných. Za minulý rok přistoupili 53, vystoupilo nebo bylo prohlášeno výborem za vystouplé 28 členů. Tento značnější počet vystouplých má v tom příčinu, že nechtěli jsme dále v evidenci vésti jako členy ty, kteří třeba již před několika lety se přihlásivše, dále nijak o odbor se nestarali a příspěvků neplatili.

Pečovali jsme o to, by zavedeno bylo přímé rychlíkové spojení po státních drahách mezi Prahou a slovanskými Alpami. Snahy naše podporovány byly paralelně ve státní železniční radě horlivou iniciativní činností pana cís. rady L. Bondyho, který s nevšední znalostí hájil návrh svůj v té příčině podaný s takovým výsledkem, že dle našeho mínění uskuteční se spojení to v době krátké.

Hlavní prací odboru za minulý rok bylo vydání průvodce po julských Alpách, průvodce takového, který nahrazuje plně spisy neslovanské a podrobností i přesností je předčí. Vydávání průvodčích spisů praktických, které bylo zahájeno přede třemi lety knihou »Saviňské Alpy,« jest opravdu nelehkým; tu třeba je kromě značného času ke práci samé velmi podrobné znalosti a zkušenosti vlastní. Bohudík velice ochotně se přihlásili ku práci pp. Dr. O. Laxa a Dr. Vlad. Růžička, výborní znalci julských Alp, kteří velkou část práce té převzali a jejich činnost po této stránce byla oceněna již v časopise našeho odboru, dále pan profesor A. Dvořák, který podrobně probral skupinu Razorskou, rovněž pánové Dr. Vladimír Foerster a Boris Zarnik v Lublani. Také centrála naše i podružnice slovinského alpského družstva poskytly nám cenný materiál, každý člen výboru našeho přezval pak referát o některých skupinách horských, a tak bylo možno, že již počátkem minulého leta byl průvodce vydán. Namáhavou redakci díla měl rada zem. výboru p. L. Mareš.

Dílo bylo přijato kritikou velice příznivě; také vydáno bylo v pravý čas, tak že dle oprávněného mínění i finanční výsledek přes velké výlohy bude dobrý. Význam průvodce uznán byl i ministerstvem železnic, které povolilo po vydání jeho subvenci 200 K.

Do redakce »Alpského Věstníku« vstoupil v září člen pan JUDr. Antonín Schmidt; horlivému jeho působení velmi jsme povděční. V časopise uveřejňujeme další část monografií o skupinách Alp julských, jež velikou laskavostí pánů drů. Otakara Laxy a Vladislava Růžičky byly psány pro Alpský Věstník; list náš tímto způsobem bude tak jediný ze slovanských časopisů, který uveřejní práce vážné, vyliučující systematicky a do podrobností celé jednotlivé skupiny hor slovanských. — S radostí konstatujeme, že Věstník mnoho se čte.

Výtěžek tomboly, pořádané v březnu na úhradu dluhu české chaty, činil 323 K 40 h. Příjem z tomboly pokládáme již za stálý příspěvek a doufáme, že letos nebude menší; prosíme v tom směru za podporu.

Darů na chatu sešlo se málo v posledním roce; za to podílů odebráno bylo dosti; podrobnější data budou uveřejněna ve zprávě pokladní.

Večery odborové navštěvovány jsou čím dále čteněji. Naše alpská společnost těší se na ně a účastní se jich tak hojně, že místnosti, které jsme volili v letech dřívějších, již nestačí.

Budiž vzdán zde vřelý dík všem, kdo v posledním správním roce podporovali snahy naše jakýmkoli způsobem.

Úmrtím ztratili jsme členy pp.: vrchního inspektora státních drah J. Dvořáka, řiditele depositního úřadu J. Matouška a gymn. prof. J. Zieglera. Oba první pánové byli z těch, kteří hned v první době trvání odboru přihlásili se za členy, z těch, kteří nikdy nechyběli při žádné příležitosti, aby odboru činem a pomocí prokázali přátelské služby, jichž vzpomínáme rádi a budeme vzpomínati vždy. Pan vrchní inspektor Dvořák trávil každé léto v Alpách slovanských, hlavně na Bledu, pan řiditel Matoušek činil podobně a ještě loni v plné mužné síle a svěžesti podnikal horské tury na Triglav i jiné vrcholy. — Pan profesor J. Ziegler, šlechetný a milý spolučlen, vzorný paedagog, zemřel v poměrně mladém věku. Snivý, poetický duch jeho okřával v myšlenkách na horské toulky, na něž každý rok tolik se těšival. Bud' všem vděčná vzpomínka.

V roce 1903 je třeba mnoho nového zařizovati; zvláště nutno je zříditi a upravit mnoho nových procházek a horských stezek v okolí Jezera a české chaty. Za několik let vykonáno v tom ohledu — hlavně příspěpím usedlíků jezerských, mnoho; má-li však působit naše býti upraveno co nejpohodlněji pro všechny, kdo navštěvují a navštíví Saviňské Alpy, je třeba pomoci členstva. O tu prosíme a budeme ji vyhledávati, vědouce, že pomoc taková, ať radou nebo činem, při všech turistických podnikcích byla vykonána s ochotou největší. O vábných večerech letních v Jezeru za veselé nálady bylo mnoho usneseno, následující dny pak provedeno za radostí všech, kteří byli účastní provádění. Přímou součinností pak roste zájem o věci odboru trvale a šíří se do všech kruhů členstva.

Výbor českého odboru Slov. Plan. družstva.

Seznam členů českého odboru Slov. Plan. družstva.

Členové zakládající:

Český akciový pivovar v Budčovicích
 pan Dr. Jan Deyl, univ. prof., Praha,
 » Čeněk Dušil, prof., Král. Vinohrady,
 » F. Hering, ředitel továrny, Smíchov,
 paní Emilie Heringová, choť ředitele, Smíchov,
 pan Dr. Karel Chodounský, univ. prof., Smíchov,
 paní J. Janošiková, choť univ. prof., Praha,
 paní Jelínková-Doubková, Praha,
 pan Dr. V. Jirgl, mag. sekretář, Praha,
 » Vlad. Kavalier, továrník, Sázava,
 » K. Kubeš, ředitel, Dolní Cetno,
 paní Marie Kulhavá, Král. Vinohrady,
 pan Dr. Frant. Kulhavý, c. k. okr. lékař, Kr. Vinohrady,
 paní Maruše Neureutterová, Praha,
 pan Jos. Novák, velkoobchodník, Praha,
 » Fr. Nepomucký, Kr. Vinohrady,
 Obec král. města Plzně,
 Obec Král. Vinohrady,
 pan Dr. Karel Pavlík, univ. prof., Praha,
 » MUDr. Ferd. Pečírka, vrchní polic. lékař, Praha,
 paní Marie Pišecká z Kranichsfeldů, Smíchov,
 pan J. Pišecký z Kranichsfeldů, architekt, Smíchov,
 pan Dr. J. Podlipný, zemský advokát, Praha,
 paní Anna Prachenská, choť advokáta, Praha,
 pan Dr. Stanislav Prachenský, zemský advokát, Praha,
 pan Vlad. Prachenský, lékárník, Praha,
 » Dr. Jiří Pražák, univ. prof., Praha,
 » MUDr. B. Souček, Praha,
 » Karel Sproseč, techn. fin. kontrolor, Dobruška,
 » Fr. Tomšič, vrchní inženýr, Praha
 Vzájemně pojišťovací banka »Slavia«, Praha.

Členové činní:

pan Jos. Adler, vrch. inženýr, Chomutov,
 » Prokop Antoš, inženýr, Lyck,
 » Josef Aušteký, učitel měšť. škol, Vinohrady,
 pan Jar. Bartošek, inženýr, Smíchov,
 » MUDr. A. Baštyř, zub. lékař, Praha,
 » JUDr. E. Baštyř, advokát, Praha,
 paní Karla Baumgartlová, choť továrníka, Karlín,
 pan V. Baumgartl, vlásenkář, Královice,
 » JUDr. O. Beneš, kand. adv., Praha,
 » Viktor Beneš, architekt, Praha,
 » E. Binder, účetní a kustod, Praha,
 » Al. Blažek, ředitel záložny, Smíchov,
 » M. Blecha, architekt, Karlín,
 » Leo Bondy, továrník, Praha,
 » Fr. Borovský, kustod prům. musca, Praha,
 pan JUDr. F. Bousek, vicesekr. minist. vnitra, Vídeň,
 pan R. Böhm, revident zemské banky, Praha,
 pan J. Bradáč, Smíchov,
 » JUDr. Vl. Brauner, advokát, Praha,
 » Arn. Brichta, ředitel, Praha,
 » Dr. L. Brtnický, prof., Hradec Král.,
 » MUDr. Brunclík, lékař, Louny,
 slečna Věra Čalounova, učitelka, Král. Vinohrady,
 pan J. Čelakovský, likvidátor, Praha,
 » F. Čermák, právník, Praha,
 » J. Čermák, právník, Praha,
 » O. Červinka, úředník ob. plynáren, Praha,
 Česká společnost zeměvědná v Praze, Československý spolek, Praha,
 pan J. Čížek, em. cukrovarník, majitel realit, Praha,
 paní E. Čtrnáctá, Praha,
 pan Dr. J. Daneš, Praha,
 » K. Descenský, místodrž. koncipista, Milevsko,
 slečna E. Divišova, Praha,
 pan MUDr. J. Dlouhý, Praha,
 » F. Dočkal, zem. zvěrolékař, Praha,

pan JUDr. A. Dokupil, zemský rada, Smíchov,
 vdp. Msgr. Dr. J. Doubrava, kanovník, Praha,
 pan K. Drož, ředitel měšť. škol, Plzeň,
 » Viktor Dvorský, právník, Praha,
 slečna A. Dvořáková, Vinohrady,
 pan A. Dvořák, prof., Benešov,
 » E. Dvořák, úředník zemské banky, Vinohrady,
 slečna Ducháčká, učitelka, Smíchov,
 pan A. Duchoň, ředitel techn. kanceláře, Smíchov,
 pan J. Durdík, úředník, Smíchov,
 » J. Ejem, vrch. inž. stát. drah, Louny,
 » J. Erlebach, učitel, Slaný,
 sl. M. Exnerova, učitelka, Poděbrady,
 pan JUDr. Vl. Fáček, zem. vicesekretář, Praha,
 pan F. Fiala, zem. stav. rada, Praha,
 » Jul. Folberger, revident, Vídeň,
 » H. Foret, účetní revident, Praha,
 pan JUDr. O. Frankenberger, univ. docent, Praha,
 pan JUDr. B. Franta, zem. rada, Smíchov,
 » MUDr. J. Franta, Praha,
 » F. Franěk, krejčí, Praha,
 paní A. Fričová, Praha,
 pan JUDr. V. Frič, advokát, Praha,
 » J. Friedrich, profesor, Tábor,
 » K. Gosler, účetní, Louny,
 slečna T. Goslerova, učitelka, Louny,
 pan J. Gottwald, velkoobchodník, Praha,
 » F. Göttler, inženýr, Drahovice,
 » JUDr. J. Haasz, zem. rada, Smíchov,
 » JUDr. K. Hádek, advokát, Smíchov,
 » JUDr. E. Hácha, zem. vicesekretář, Smíchov,
 pan K. Hainc, kand. inž., Praha,
 » F. Hanuš, sládek, Roudnice,
 » F. Hausa, okr. tajemník, Smíchov,
 » MUDr. J. Hausmann, assist. kliniky, Praha,
 pan J. Havel, účetní, Karlín,
 » K. Havelka, adj. lih. školy, Praha,
 » JUDr. F. Havrda, zemský sekretář, Smíchov,
 pan F. Hejtmánek, vrch. řid., Smíchov,
 » J. Heller, místodrž. inženýr, Praha,
 » Dr. B. Hellich, primář úst. choromyslných, Praha,
 pan Dr. F. Heric, Kr. Vinohrady,
 » Č. Hevera, revident, Praha,
 » JUDr. L. Heyrovský, Praha,
 » F. Hiller, cis. rada, Praha,
 » F. Hirsch, profesor, Plzeň,
 » V. Holejšovský ze Slavětína, Praha,
 » Dr. J. Horbacevski, univ. profesor, Vinohrady,
 pan Dr. M. Horníček, okr. lékař, Smíchov,
 » Dr. J. Hornych, lékař, Praha,
 pan Dr. K. Hostaš, advokát, Klatovy,
 dp. P. K. Hraba, farář, Sv. Filip (Korutany),
 pan J. Hrabák, vrch. rada, Praha,
 » K. Hrazánek, vrch. ředitel, Praha,
 paní M. Hrazánková, choť vrch. ředitele, Praha,
 pan O. Hrazánek, technik, Praha,
 » J. Hrázský, prof. vys. škol technických, Praha,
 pan J. V. Hrubý, knihkupec, Plzeň,
 » Dr. J. Hruška, star. města Kladna,
 » Dr. J. Hřiva, Smíchov,
 » Dr. J. Husník, Kr. Vinohrady,
 slečna A. Hynkova, učitelka, Žižkov,
 pan F. Chodounský, ředitel, Praha,
 paní J. Chodounská, choť univ. prof., Smíchov,
 slečna M. Chodounská, Smíchov,
 pí. R. Chodounská, choť řed., Praha,
 pan MUC. E. Chochołka, Praha,
 » E. Chochołka, soud. inspektor, Praha,
 pan Alb. Chvála, obchodník, Praha,
 » Dr. B. Jahn, kand. adv., Vinohrady,
 » Dr. V. Janatka, Karlovy Vary,
 » K. Janda, kaplan, Žižkov,
 » Dr. V. Jandl, záv. lékař, Frýdland,
 » V. Jansa, akad. malíř, Praha,
 » Dr. J. Janošik, univ. prof., Praha,
 » Dr. Janovský, univ. prof., Praha,
 » Dr. B. Jedlička, advokát, Praha,
 pan Dr. L. Jeřábek, adj. soudní, Praha,
 slečna Zl. Jiroutkova, učitelka, Libeň,
 slečna M. Johnova, řed. hosp. školy, Kroměříž,
 pan Dr. F. Jokl, profesor, Brno,
 » L. Jozek, řid. hosp. školy, Č. Brod,
 » J. Kaán z Albestů, prof., Smíchov,
 » J. Kabát, ředitel, Vclvry,
 » Dr. F. Kabeš, advokát, Praha,
 » V. Kacerovský, profesor, Smíchov,
 » Dr. V. Kafka, Praha,
 » Ed. Kaizl, úředník banky, Karlín,
 » A. Kašpar, uč. měšť. škol, Smíchov,
 » Dr. L. Katz, advokát, Praha,
 » Jindř. Klazar, továrník, Dvůr. Král.,
 » MUDr. L. Klička, Vídeň,
 » K. Klimánek, úřed. st. drah., Praha,
 » A. Klimeš, továrník, Žižkov,
 pí. A. Klimešová, choť továrníka, Žižkov
 Klub velocipedistů na Kr. Vinohradech,
 Klub velocipedistů v Plzni,
 Klub českých turistů, Praha II.,
 pan B. Kočnar, továrník, Náchod,
 » Dr. Kolínský, zem. koncip., Praha,
 » J. Köniq, zubní technik, Praha,
 » K. Kordina, přednosta odb. prům. školy, Praha,
 pan J. Kořenský, ředitel měšťanských škol, Smíchov,

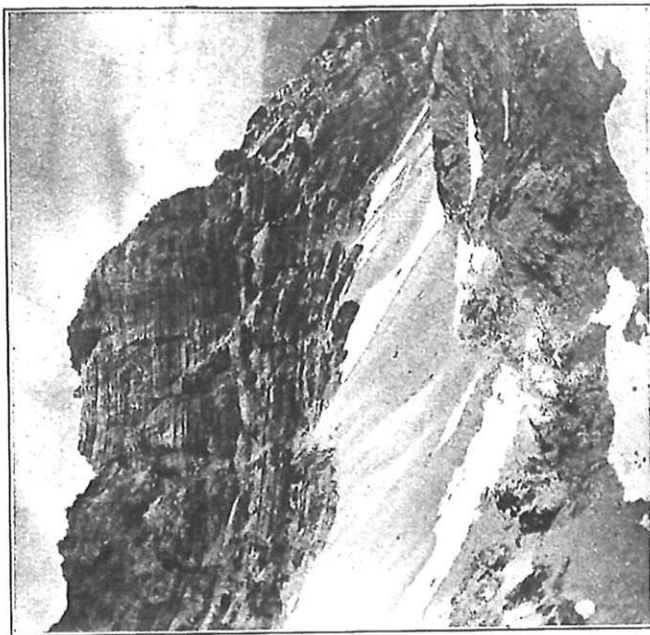
pan K. Kořízek, odb. učitel, Úpice.
 » A. Kostinec, profesor, Plzeň.
 » J. Koubek, finanční rada, Vídeň.
 » V. Koubek, učitel měšť. škol, Praha.
 » K. Krémář, lékárník, Rokycany.
 » L. Kreh, poštovní rada, Praha.
 » Dr. G. Kreiml, notář, Libochovice.
 » Dr. R. Krejčí, zem. rada, Smíchov.
 slečna Zd. Krejčova, učitelka, Praha.
 pan J. Kressl, přednosta trati, Praha.
 paní M. Krotilová, Praha.
 Kroužek klubu českých turistů, Praha.
 pan A. Kröschel, velkoobch., Praha.
 » J. Kruiš, majitel chem. laboratoře, Praha.
 dp. P. V. Kubiček, katecheta, Loštice (Morava).
 pan A. Kubišta, měst. okres. dozorce, Praha.
 pan Fr. L. Kučera, maj. chem. laboratoře, Praha.
 pan J. Kuffner, spisovatel, Praha.
 pan Dr. K. Kuffner, univ. prof., Praha.
 » Zd. Kuffner, profesor, Roudnice.
 » Dr. A. Kulhánek, zub. lék., Praha.
 slečna C. Kuzmánova, Praha.
 pan J. Kužel, továrník, Chrudim.
 » Dr. J. Kvičala, dvor. rada, Smíchov.
 paní M. Kvičalová, choť dvorního rady, Smíchov.
 pan Dr. J. Kvičala, kand. adv., Smíchov.
 » A. Landa, zem. stav. rada, Praha.
 » Dr. V. Langkramer, adv., Praha.
 » Dr. O. Laxa, Praha.
 » J. Leder, lékárník, Praha.
 » E. Leifer, ředitel místodrž. účtárny, Smíchov.
 pan Dr. J. Lerch, lékárník a velkostatkář, Smíchov.
 pan G. Lindacker, adjunkt techn. finan. kontroly, Protivín.
 pan J. Linder, účetní, Cerhenice.
 » Dr. R. Lindner, ředitel. rada hyp. banky, Smíchov.
 pan J. Linsbauer, technik, Praha.
 J. J. Ferd. princ z Lobkovic, Praha.
 pan Dr. E. Lokay, Praha.
 » A. Löffler, školní rada, Praha.
 pan V. Mácha, maj. domu, Smíchov.
 » V. Machulka, vrch. inž., Praha.
 » Dr. E. Maixner, univ. prof., Praha.
 » Zd. Malý, tajemník, Karlín.
 » Dr. K. Mandl, zem. vicesekretář, Praha.
 » Dr. J. Mareček, zeměp. lékař, Královice.
 » Dr. K. Marek, advokát, Praha.
 » L. Mareš, zem. rada, Smíchov.
 pí. M. Marešová, choť zem. rady, Smíchov.

pan F. Martinec, soukromník, Král. Vinohrady.
 » Dr. R. Matoušek, auskultant, Praha.
 » J. Mattuš, soudní adjunkt, Ústí n. L.
 » Dr. K. Mattuš, gen. ředitel zem. banky, Praha.
 » Ad. Mayer, úředník místodrž., Praha.
 pí. M. Mayerová, choť úředníka, Praha.
 pan A. Mikeš, profesor, Praha.
 pí. A. Mikulejská, Praha.
 pan F. Mikulejský, ředitel cukrovaru, Praha.
 sl. L. Mikulejská, Praha.
 sl. M. Mikulejská, Praha.
 sl. O. Mikulejská, Praha.
 pan Zd. Mikulejský, studující, Praha.
 pan Dr. Vl. Mladějovský, Praha.
 sl. J. Mlynářova, učitelka, Nusle.
 pan I. Mráz, vrch. úředník, Karlín.
 pan Dr. K. Mrázek, lékař, Praha.
 » Dr. J. Mudra, lékař, Žebrák.
 pí. J. Müllerová, maj. domu, Smíchov.
 pan Dr. R. Nedbal, advokát, Král. Dvůr.
 » F. Nekut, profesor, Smíchov.
 sl. R. Nekutova, Smíchov.
 sl. F. Neumanova, učitelka, Libeň.
 pan Dr. J. Němec, advokát, Karlín.
 » J. Němec, vrch. revident, Hluboká.
 » Dr. J. Němcěk, lékař, Praha.
 » Aug. Novák, úředník banky, Praha.
 » Jan Novák, mag. úředník, Praha.
 » A. Nýdrle, ředitel, Praha.
 Odbor klubu čes. turistů v Domažlicích,
 » » » » v Jičíně,
 » » » » v Jindř. Hradci,
 » » » » v Jilemnici,
 » » » » v Klatovech,
 » » » » v Král. Dvoře,
 » » » » v Lounech,
 » » » » v Mělníce,
 » » » » v Náchodě,
 » » » » v Ném. Brodě,
 » » » » v Plzni,
 » » » » v Roudnici,
 » » » » v Příbrami,
 » » » » v Rokycanech,
 » » » » v Rychnově
 n. Kněž.
 pan Vinc. Oehm, profesor, Příbram.
 » O. Ott, zem. stav. rada, Smíchov.
 » J. Otto, cis. rada, Praha.
 sl. M. Paloušova, Praha.
 pan V. Pasovský, stav. rada, Praha.
 » J. Paul, profesor, Kr. Vinohrady.
 » Dr. O. Pavlánský, mag. koncipista, Praha.
 pan M. Pelíšek, profesor, Praha.

pan V. Pelly, Police, n. M.
 » Dr. V. Peták, advokát, Plzeň.
 » K. Pětník, inženýr, Brno.
 » A. Pflanzler, spolumaj. pivovaru, Praha.
 » Dr. O. Pipek, Smíchov.
 » Dr. K. Pippich, advokát, Chrudim.
 pan P. Písecký, auskultant, Smíchov.
 » E. Pištěk, architekt, Smíchov.
 » A. Plischke, zem. rada, Plzeň.
 sl. L. Plívova, učitelka, Smíchov.
 » Plzeň, český klub velocipedistů v Plzni.
 pan J. Podhajský, architekt, Smíchov.
 » F. Pohl, profesor, Praha.
 sl. A. Pokorná, učitelka, Smíchov.
 pan Dr. K. šl. Pokorný, vrch. insp. drah, Praha.
 pan Dr. V. Pokorný, zem. koncipista, Smíchov.
 pan Mg. Ph. J. Poici, Neunkirchen.
 sl. M. Prachenská, Praha.
 pan St. Prachenský, studující, Praha.
 pan Dr. Vojt. Prachenský, zem. vicesekretář, Praha.
 pan Mg. Ph. J. Preclík, Litija.
 pí. G. Preissová, spisovatelka, Praha.
 pan F. Procházka, ředitel zem. banky, Praha.
 sl. M. Procházková, Praha.
 pan H. Protivenský, správce cukrovaru, Hospozín.
 pan F. X. Prusík, c. k. profesor v. v., Kr. Vinohrady.
 pí. L. Prusíková, Kr. Vinohrady.
 pan J. rytíř Purkyně, vrch. inženýr, Kr. Vinohrady.
 pan Dr. J. Reinsberg, univ. profesor, Praha.
 sl. A. Roubínková, učitelka, Praha.
 pan Dr. A. Roušal, ředitel, Karlín.
 » Dr. K. Rozsival, Brno.
 » A. Růžička, ředitel živnostenské banky, Praha.
 pí. M. Růžičková, choť řid. živnost. banky, Praha.
 pan M. Růžička, studující, Brno.
 » Dr. Vl. Růžička, Praha.
 » Dr. P. Růžička, mag. rada, Praha.
 » J. Rybář, stav. rada, Praha.
 sl. A. Reháková, učitelka a spisovatelka, Praha.
 pan J. Sallač, profesor, Kr. Vinohrady.
 » V. Sedlák, velkoobchodník, Kr. Vinohrady.
 pan H. Sekal, úředník prům. banky, Praha.
 pan M. Sekera, okr. tajemník, Domažlice.
 pan St. Sequens, zem. inženýr, Smíchov.
 pan J. Semanský, úředník prům. banky, Praha.
 pan Št. Saifert, Praha.
 » J. Simla, profesor, Plzeň.
 » Dr. F. Sitenický, zem. inspektor hosp. škol, Kr. Vinohrady.
 pan J. Skokan, vrchní inženýr státních drah, Kr. Vinohrady.
 pan Em. Smetana, účetní okr. hosp. záložny, Smíchov.
 pan V. Staněk, velkoobchodník, Praha.
 » Mg. Ph. M. Stehlíček, Ml. Boleslav.
 » F. Steinhauser, obchodník, Plzeň.
 » J. Strádal, kand. inž., Praha.
 » Dr. Zd. Strobach, advokát v Praze.
 » Dr. Č. Strouhal, c. k. dvorní rada, Praha.
 pan Dr. F. J. Studnička, c. k. dvorní rada, Praha.
 pan Karel Stüdl, vrchní úředník spoř., Praha.
 pan Em. Svoboda, technik, Kr. Vinohrady.
 pan J. Svoboda, správce zastavárny, Karlín.
 pan Frt. Šafařík, stavitel, Praha.
 » Dr. Jar. Šafařovič, zem. sekretář, Praha.
 pan Dr. Jindřich Šafařovič, zem. vicesekretář, Praha.
 pan Fr. Šašek, obchodník, Praha.
 » JUDr. K. Šebesta, advokát, Praha.
 pan Ed. Šedý, asistent fin. ředitelství, Praha.
 pí. L. Schmatková, Kr. Vinohrady.
 slečna F. Schmiedlova, Praha.
 pí. E. Schmidtová, Oberndorf.
 pan Dr. A. Schmidt, auskultant, Smíchov.
 » Fr. Schmutzer, účetní řid., Praha.
 slečna Zd. Scholtova, učitelka, Praha.
 pan Otto Schreiber, lékárník, Žižkov.
 » J. Schreyer, vrch. úř. banky, Praha.
 » Dr. V. Schuster, Praha.
 » F. V. Schwarz, vrch. účetní zem. banky, Praha.
 pan O. Schenek, vrchní inženýr, Král. Vinohrady.
 pan Dr. H. Šikl, advokát, Plzeň.
 » Dr. J. Šindler, advokát, Praha.
 dp. E. Šittler, farář, Žižkov.
 » V. Španihel, farář, Bělá pod Bezd.,
 pan Rehoř Šporn, revident drah, Žižkov.
 pan J. Štastný, lékárník, Praha.
 » Al. Štěpán, inženýr, Praha.
 » Jos. Štětka, velkoobchodník, Praha.
 slč. M. Štětkova, Praha.
 pan L. Štulc, zem. revident, Smíchov.
 » V. Šulc, právník, Smíchov.
 » J. Švestka, velkoobchodník, Praha.

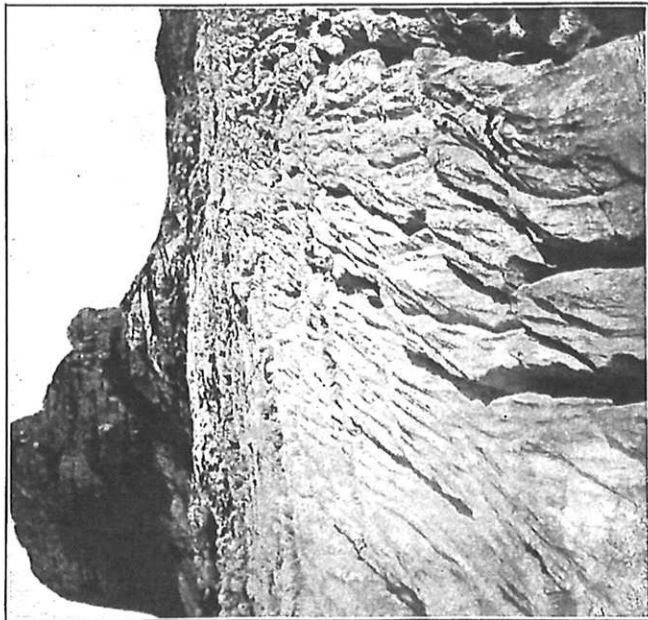
pan F. Tábořský, profesor, Praha,
 » F. Tallowitz, velkoobchodník, Praha,
 » Frt. Tamchyna, úředník, Praha,
 » MUDr. E. Taun, Smíchov,
 » JUDr. K. Tausch, vicepresident
 kraj. soudu, Plzeň,
 pan J. Tesánek, starosta a lékárník,
 Beroun,
 pan J. Tesáň, profesor, Praha,
 » Jar. Tkadlec, ředitel, Praha,
 Dr. L. Tichý, advokát, Praha,
 Dr. V. Tille, skriptor univ. knih.,
 Praha,
 pí. P. Tomšičová, choť inženýra, Praha,
 pan Dr. F. Tonder, advokát, Praha,
 » A. Urban, obch. papírem, Praha,
 » V. Uzel, berní inspektor, Praha,
 » Jos. Vacck, profesor, Příbram,
 » J. Valenta, zem. inženýr, Kr. Vínohrad,
 » Dr. L. Valenta, advokát, Praha,
 » Dr. J. Vančura, profesor, Smíchov,
 » K. Vaňouček, inženýr, Praha,
 dp. Prokop Vávra, katecheta, Libeň,
 pan K. Vendulák, říd. pivovaru, Praha,
 pan Dr. K. Veselík, profesor, Praha,
 slč. M. Veselíkova, posluchačka filosofie,
 Praha,
 pan J. Veselý, říd. úvěr. banky, Praha,
 » R. Veselý, úředník zemské banky,
 Praha,
 » J. Vidic, c. k. vrch. komisař, Praha,
 » J. Vik, úředník, Vídeň,
 » J. Vildvald, říd. měšť. prům. školy,
 Praha,

pan Dr. Vlach, profesor, Smíchov,
 » MUDr. E. Vlasák, Kr. Vinohrady,
 » L. Vltavský, c. a k. setník, Vídeň,
 » F. Vočka, inženýr, Smíchov,
 » L. Vodička, prokurista, Tábor,
 » Jos. Vodrážka, likvidator městský,
 Praha,
 pan Karel Vodrážka, měst. okr. dozorce,
 Praha,
 pan Dr. J. Vondráček, subst. st. návl.,
 Plzeň,
 pan Jos. Vondráček, stavitel, Smíchov,
 pan Ot. Vondráček, architekt, Smíchov,
 » Dr. Zd. Vocel, soudní adj., Praha,
 » R. Vyšín, rada vrch. zem. soudu,
 Praha,
 pan Dr. A. Wellner, zem. adv., Klattovy,
 » Arn Wenig, právník, Smíchov,
 » Josef Wünsch, ředitel velkostatku,
 Kamenice,
 pan Dr. Jindř. Záhoř, zdravotní rada,
 Praha,
 pan Ot. Zachar, sládek, Kladno,
 slč. A. Zanklova, učitelka, Praha,
 pan Václav Zářecký, maj. domu pekař,
 Praha,
 pan Josef Zelenka, restaurátér, Praha,
 pan Dr. Em. Žitek, zemský advokát,
 Praha,
 pí. Jind. Zubatá, choť univ. prof., Smíchov,
 pan Dr. J. Zubatý, univ. prof., Smíchov,
 » B. Ženíšek, inženýr, Plzeň.



Vrstevnatý sloh vápence dachšteinského.
 Vrhanova špička. (Viz str. 81.)

(Dle fotografie Dra. O. Laxy.)



Škrápková pole pod Konjem v skupině Kaninské.
 (Viz str. 81.)

(Dle fotografie Dra. O. Laxy.)