

Konservy pro turisty

doporučí

J. V. VONDRÁČEK,

Praha I., Perlová ulice č. 10.

Račte žádat obšírný ceník. — Zásylky na dobírku.

Humpolecké lodny

na obleky turistické a lovecké, jakož i jemné modní látky anglické a brněnské doporučuje v největším výběru a levných cenách při dobré jakosti obchodní dům

J. Novák,

Praha, Vodičkova ulice, jediňe „u Štajgrů“,
Kolín, Rubešova ulice.

== Vzorok na požádání franko. ==



PETR SVOBODA,

ryjec, ozdobník a emailleur v Praze, Bartolomějská ul. č. 309-I.

dodavatel klubu českých turistů a české ústřední jednoty velocipedistů v Praze, jakož i mnohých klubů v Čechách, na Moravě a ve Slezsku. Zhotovuje odznaky turistické, cyklistické a sokolské v emaili buď dle návrhů vlastních aneb jemu podaných vkusně a v cenách nejlevnějších.

J. VITEJČEK V PRAZE,

první obstaravatel'ský závod květin

Skořepka čis. 1058. naproti „Šturmovům“.

Veškeré práce vazačské provádím vkusně.

Velkoobchod květin. dovoz a vývoz.

Z nekompetentnějších kruhů nejlépe doporučen ku vázání kytic, věnců, jardiček, košíčků a jiných vhodných předmětů z čerstvých, sušených i umělých květin. Práce se provádí pod vlastním dohledem. Ručím tedy za správné a přesné dodání. Speciální závod k okrášení sálů i chodeb umělými, pracparovanými palmami všeho druhu.

Věstník zasílá se členům českého odboru slov. alpského družstva zdarma. —

Předplatné na rok l zl. 50 kr., pro členy klubů turistických l zl. Věstník vydává český odbor slov. alp. družstva řízením Dra. Bohuslava Franty na Smíchově, Ferdinandovo nábřeží č. 16.

Alpský Věstník vychází prvního dne každého měsíce, vyjmajíc červen, červenec, srpen, září

Zakládající členové odboru platí 60 korun jednou pro vždy. Skuteční členové platí ročně 6 korun (první rok kromě toho 2 koruny zápisného).

Tiskem České grafické společnosti »Unie« v Praze. — Nákladem českého odboru slov. alp. družstva.



ALPSKÝ VĚSTNÍK

Orgán českého odboru slovinského
alpského družstva.

Č. 4. * LEDEN 1903. * R. V.

O původu Julských Alp.

Píše Dr. Otakar Laxa.

Půvaby, jimiž nás vábí ona malá část řetězu alpského, která od Pontebby táhne se k Lublani a na jihu u Tolmina hraničí s krasem Alp Dinarských, již uvykli jsme říkati: Julské Alpy, mají tak určitý charakter orografický, že mnohého návštěvníka napadne bezděky otázka, jak vznikli asi oni skalní velikáni a opuštěná údolí.

Přes tisíc metrů strmé stěny, úzká tajemná údolí, strašidelné žleby, širošířé krabatiny, rozprostírající se v pásmu sněhovém, veškeré ty stopy mocných přírodních sil nutkají k otázce, jaké síly přírodní rušily zde kamenné massy, až z nich zbyly tak ohlodané věže a strmé hrady.

Domácí lid, který zde tráví své živobytí namnoze v nehostinné vápenité pustině, jevil již od staletí výborný pozorovací talent a jako stačí mu vyskytnout se nápadně, lesknavé horniny, aby obepjal hory i lesy tajemnými pověstmi o skrytých pokladech, tak všimá si i života hor, projadřujícího se úpadem lavin, záplavami ssutek, stržemi skalními a jinými podobnými převraty, které hlavně tím, že zhoršují stále pastviny — toto jediné bohatství zdejšího lidu — vždy palčivěji naň doléhají. Jest zcela přirozeno, že takové převraty, ve vápencových horách poměrně časté, staly se předmětem lidových pověstí. Pěvec Zlatoroga tlumočí nám je verši:

»... Tu v údolí snesli pastevcové
strašnou zvěst, že zelené dřív nivy
na Triglavu ztratily se všecky.
Pravdou bylo. Kde dřív byly luhy,

jakoby je posel salašemi,
hostilo se kamenné teď moře.
To učinil kamzík zlatorohý,
"svými růžky podryl kyprou hlinu..."

Zmizela čarovná zahrada se stádem sněhobílých kamzíků, přehly dobré Rojenice a poutníku se jeví jen kamenné moře, v jehož dolinách skrývá se mstivý kozlonohý Škrat... Tak praví pověst. Než vystupme k horským obrům blíže nad pásmo lesů, nad prořídle, větrem ošlohané stromy. Kol nás zdvihají se stěny šedých skal, jichž úbočí pokryta jsou spoustami šterku. Zdaž necítíme tu, že jsme v oné tajné dílně přírody, kde neutuchající činnost sil osnuje stále změny? Zde poznáváme nepatrnost člověka v těchto ohromných skalách! A přece ve skutečnosti znamenají i ony velmi málo; vždyť celé »naše« pohoří — celé Julské Alpy — jsou jen zcela nepatrnou vráskou na tváři země. Však i věk lidského pokolení je tuze nepatrným proti dobám, jež viděly hory naše. A tu ovšem síly, jichž působení je tak pomalé, že v přítomnosti je ani netušíme; mohly za ony dlouhé doby způsobiti proměny obdivuhodné. A jako tvář lidská v různém věku různou jeví tvářnost, v mládí hladká, pokrývá se v stáří vráskami, tak i každá doba vývinu země vryla horám našich vrásky svého druhu. Ovšem pro doby geologické určité míry neznáme; trvaly po dlouhá tisíciletí, pamatovaly vývin celých tříd živočichů a novou geologickou periodu poznává geolog teprve dle toho, že ráz třídy živočichů neobjevuje se více, nýbrž že zavládají živočichové jiní, jichž zkameněliny jsou takřka jedinou známkou, že na povrchu zemském zavládly poměry jiné, doba nová.

Jak nezdolně a vzdorně zdají se týčiti hrdé stěny Julských Alp, jakoby zakrytí chtěly svoje porobení silám přírodním. Však pohlédneme blíže na ty rozhodané stěny, ty rokly, komíny! Zdaž nejsou známkami, jež déšť, mráz, jako pomocníci přírodního převratu vryly v tvrdá čela velikanů skalních? Zdaž ony spousty šterku v ryhách, na římsách a na úpatí boků nakupené nejsou vyvětrány a vymlety z jich těla spuchřelého?

A každý větší příval hrnoucí se s hor zanáší jich trosky do údolí. Však vizme dole, jak bíle září ta pole šterková, jak zatlačují černé lesy, jichž kmeny kácí se v jich záplavě a vodou omlené, jak kostry vybílené válí se na bílém kamení. A každým novým deštěm množství šterku vzrůstá — hrdé stěny utápí se ve svých troskách. Vody mizí v spoustě kamení a opustivše je, hlodají v tvrdé skály, po nichž spějí do nížin. Skála účinku hrnoucích se vod povoluje, potok vrývá se do kamene a burácí v závratném žlabu. Jak mohutná jest tato síla vodní erose! Celá údolí děkují jí za svůj vznik. A tak příroda kdysi zbudovavši mocné hory, všemi silami je podlamuje a bourá.

Rozevřena leží před námi kniha přírody, když letní slunce zdravíme s výšin horských, však čísti není snadno hieroglyfy, jimiž je psána, i nutno vzítí útočiště ke geologům, kteří dlouholetým studiem a porovnáváním povrchu různých částí země nabyli k tomu potřebných zkušeností.

Řada mužů podnikla v Julských Alpách namáhavé studium geologické a jmena: rodem cizince, však srdcem Slovana Hacquetta, Cechů: Pošepného, Štúra, Němců: Edmunda von Bucha, Peterse,

Dienera a Frecha, Švýcara Morlota a Itala Taramelliho jsou úzce spojena s dějinami geologie v horách Julských.

V následujících řádkách jest z jich pojednání sestaven českému alpistovi stručný výňatek z toho, co dosud o historii Alp Julských známo.

Poznáním dějin našeho horstva sblížíme se s ním tím více. Horští obrové nebudou nám cizími více, neboť poznáme-li jejich osud, budeme na ně pohlížeti jako na své známé, své přátele.

Stáří Alp Julských.

Když země původně žhavá se ochladila, vznikl pevný povrch, na němž konečně rozlily se spousty vody spadlé z atmosféry, kde dosud pro žhavost země jim bylo se vznášeti. Z tohoto matečného povrchu tak zv. doby archaické nenalzáme v našich horách pranicého. Vzniklat hmota Julských Alp v dobách daleko pozdějších, kdy vody chemicky i mechanicky mateřský povrch již měnily. Změny tyto jevíly se kolísáním poměru pevniny a moře; pevniny zanikaly a povstávaly, moře rozlévala se nyní zde, jindy na jiném místě.

Hmota celého našeho horstva povstala z usazenin takových moří, a sice nejstarší část v době po archaické následující, jež sluje palaeozoickou, největší však část vznikla po ní v době mesozoické a menší část v kénozoické.

Doba mesozoická, která rozpadá se na útvar triasový, jurský a křídový, zastoupena jest v největší míře triasem, z malé části pak jurou a křídou.

Z kénozoických útvarů nalzáme terciér, diluvium, eratické diluvium a alluvium.

Z usazenin uvedených dob vznikla hmota hor Julských. Než co bylo příčinou vypnutí hornin do značné výše, takže tvoří mohutné pohoří?

Žhavé nitro zemské dle hypotézy zastávané hlavně Danaem Heimem a Suessem, poznenáhlu chladne, následkem čehož objem její se zmenšuje, čímž vzniká pohyb, neb každá část kůry zemské nalzá se ve stavu napnutí, neb má snahu stáhnouti se na menší objem. Výsledek tohoto tlaku zemského je pohyb, způsobující trhliny, rozsed, liny neb svařšťování hornin. Následkem toho vznikají v území tabulovitém pohoří buď rozpraskaním a propadáváním jednotlivých částí zlomených neb svařšťováním povrchových vrstev. Alpy vznikly obojím postupem a počátky jich vypnutí spadají do doby mladšího terciéru.

V horách Julských pak přichází v platnost hlavně postup zlomný, takže nám Julské Alpy představují mocné, rozpraskané a erosi rozryté plateau zbylých vrstev triasových, spočívající na podložce hornin palaeozoických, na kterém jeví se tu a tam zbytky mladších útvarů: jury, křídý a náplavů, jakož i stopy doby glacialní.

Checeme-li studovati povstání a vývin Julského horstva, musíme přihlížeti tedy ku dvěma otázkám.

Nutno především pozorovati dějiny usazenin, jež hory skládají a pak působení rušivých sil, které je pozměnily. Ovšem, že ty otázky

nelze odděleně zodpovědět, neboť síly horotvorné (tektonické) působily již během usazování jednotlivých sedimentů.

O dějinách usazenin poučuje nás

Stratigrafie.

I. Útvary palaeozoické.

Horniny stáří dle kamenoúhelného, dle permského útvaru tvoří podklad Julských Alp, na jejichž okrajích vycházejí místy na den. Tak setkáváme se s bílými palaeozoickými vápenci často v kotlině trbižské a sestoupíme-li v ní do stinné rokle Zilice, mezi bílé stěny, kde modrozelené vody rychle plynou přes různobarvé balvany, tu spatřujeme v bílých vápencových skalách obnaženou část oné podložky, na niž Julské Alpy spočívají. Rovněž lesnatý Leillerberg je z nich složen a táhnou se přes ústí Remšen dolu podél linie údolní dále přes rozvodí Ratečské ku Korénské Sávi. Od Trbiže k západu proráží je dráha na několika místech a kužel hory Nebrie (viz vyobrazení v příštím čísle), jakož i lesnatý bod 841 m náleží do jich pásma.

K jihu jsou ukryty horninami mladšími a objevují se jich jižní okraje teprve v Alpách Dinarských pod triasem a křídou, a sice jako pískovce a vápence v horním ovodí Cirknice, v horní části údolí Bače a východně od Zarze.

II. Útvary mesozoické.

1. Trias.

Usazeniny moře triasového, které, jakožto »dolomity«^{*)} v jižních Tyrolch dosahují svou bizarností myslitelných hranic velikosti scenerie skalné, rozvinují v Julských Alpách příbuzné tvary, jež krajiny západních dolomitů velice připomínají.

Material usazenin triasových, pozůstávající hlavně z vápence a dolomitu, v menší míře z břidel, slínů a slepenců, podlehl snadno rušivé síle erose a denudace a stal se základem jich malebnosti.

Snadno větrající břidlice a slíny poskytly výhodnou prst pro vegetaci a vznikly utěšeně se zelenající zakulacené kopce a horské hřebeny pokryté alpami, nad nimiž vypínají se pro rostlinstvo neúrodné bílé vápencové nebo dolomitové skály bizarních tvarů, jichž vznik na některých místech geologové přisuzují obrovským korálovým útesům, jež v triasovém moři dosahovaly velikého vývinu.

Na usazeninách triasových v Alpách Julských lze rozeznat část nejstarší čili stupeň spodní, starou neboli stupeň střední a mladší či stupeň svrchní.

Spodní stupeň (werfenský a ladinický) jest uložen stejnoběžně s paleozoickými útvary a pozůstává dle z vrstevnatých usazenin mořských, dle z dolomitových útesů, jichž původ vysvětluje se vývinem korálů. Horniny snadno větrající, jako břidly, slíny, slepence jsou příčinou vytvoření se horských větví a kopců s mírným sklonem, pokrytých bujnou

*) Viz III. ročník str. 143.

vegetací, lesy a pastvinami. Spodní stupeň je ukryt většinou svrchním, takže lze jej spatřiti hlavně na okrajích Julských Alp. Tak na severu shledáváme usazeniny spodní podél údolí kanalského po levém břehu řeky Felly, kde tvoří severozápadní hřeben skupiny Višské, táhne se přes severní část údolí Rablského a Remšen dolu k rozvodí Ratečskému, podél pravého břehu Sávy až k Mojstrané, kde opouští Alpy Julské.

Na východě objevuje se spodní stupeň opět u Javorníku a táhne se na jih přes Bled a Bohinskou Belu.

Jižní okraje vycházejí na den až v údolí Bače a na úpatí plateau Jelovci východně od Kranje.

Kde nastaly hluboké poruchy horstva svrchního triasu, tam nalézáme výmínečně také horniny spodní tlakem vytisknuté nad svrchní.

Pro poznání spodního stupně hodí se vycházka buď z Pontebby do Dogny neb z Trbiže do Rabla, neboť lze tu cestou pohodlně stopovatí veškeré spodní vrstvy, jež se v Alpách Julských vyskytují.

Nejstaršími usazeninami spodního stupně v Julských Alpách jsou tak zvané vrstvy werfenské,^{*)} žlutavohnědé, mnohdy červené, slídovité břidlice, poměrně měkké, často silně zohybané, chovající charakteristickou zkamenělinu Naticellu. Jsou nepříjemnou horninou pro pozemní stavby, neboť snadno se sešínují. Hned za Pontebbou u kostelíčka S. Rocco spatřujeme jich mohutné lavice Fellou vyhlodané, jichž záhyby jsou znatelné v úvalu Borice, kdež na ohromné strži do massivu hory Clapforatu se vrývající jest zároveň patrno, jakého rozsahu mohou nabýti poruchy, sesutím jich způsobené. (Viz vyobr. v příštím čísle.) K jihu lze je stopovati skorem až ku Pietra Tagliata. K východu vidíme je podél dráhy z Pontebby do Trbiže na lesnatých stráních severozápadního hřebene skupiny Višské, pak jich pásmo se zužuje. V údolí Rablském hned za Leillerbergem a u Flitschlu objevují se opět jejich žlutavé, silně zprohybané vrstvy, jež ustavičně ohrožují silnici, takže nutno je podchycovati ochrannými zdmi. Dále k východu táhnou se pouze na úpatí lesnatých straní a jsou nám patrnými na několika místech, jako u dráhy nad Belapeči a u Gvozdu za Kraňskou Gorou.

Na okrajích linie velikého lomu, podle které plateau Pokluka složené z vápenců svrchního triasu skleslo do hloubi, byl měkký material werfenských břidel vytlačen na den a nalézáme na cestě ze Sredné Vsi do Velopolje v kotlině pod Toscem, jakož i na Velikém Dražkem Vrchu červené slídovité břidlice s charakteristickými zkamenělinami břidel werfenských.

Nad nimi následují vrstvy spodního lasturového vápence jež zastoupeny jsou červenými slídovými břidlemi a pestrými slepenci. V nich vyvětral malebný úval Geloviz za Pietrou Tagliatou, a zřime je jdouce z Pontebby do Trbiže v horských stržích u Ušci, Lipalja Vsi, dále v rokli u Ovčje Vsi, východně Poludnika. V údolí Rablském u prvních domků Mrzle Vody (Kaltwasser) po levé straně Zilice, vycházejí na den také červené břidly a slepence, jakož i při ústí příčných údolí východně položených ve skupině Mangartské. U Kraňské Gory objevují se v nich též lavice vápence a dolomitu, které v dolní části Martulku reprezentují samy vrstvy spodního vápence lasturového.

*

Pokrač.

*) Dle osady Werfen na Salici v Solnohradsku.

Noc na Krzyżném.

V půl páté odpoledne stanuli jsme na horském uzlu (2110 m), jež tvoří protáhlý svah Velké Koszysty s řetězem Wołoszynským a hřebenem Granátu. Převodník (celkem dosti zbytečný) prohlásil, že jsme na polském Rigi a poněvadž pohledu do šedých mlh byli jsme hnedle sytí, navrholo co možno nejrychlejší sestup k pěti Stavům. Naproti tomu my pokládali jsme za vhodnější, uchýlit se do kamenného schroniska několik set kroků vzdáleného a methodou vyčkávací vynutiti si odměnu za několikahodinnou námahu, při čemž ovšem nemalou úlohu hrála touha po sklenici vřelé herbaty. Ježto však dobrý muž měl naopak zase chuť na wódke, kterou jest hojně zásobena útulna u Velkého stavu, rozpředla se mezi námi velmi vášnivá debatta. Teprve když náhlý liják, toho dne už bůhví kolikátý, dal za pravdu našemu mínění, jali jsme se jednosvorně ustupovati k chatě.

Toto schronisko zřízeno je velmi důmyslně po způsobu staveb kyklopských z balvanů prostě na sebe nastavených bez jakékoli spojovací massy. Jen mech ucpává některé příliš nápadné díry. Zadní stěnu tvoří skála, o níž se opírá prkenná, kameny zatížená střecha. Nápis na dveřích hlásá: Tato bouda nestojí sice za mnoho, ale zaplať Pán Bůh za ni. Dvě okna téměř při samé zemi opatřena jsou okenicemi špatně přiléhajícími. Kamenné ohniště u okna, přička na sušení šatstva, stůl s prázdnou lahví od węgierskiego, lavice tak pro dvě subtilní osoby, trochu kosodřevin, dřevěná, dle našeho názoru úplně zbytečná přehrada, z níž jedno utržené prkno válí se po zemi, několik kamenů, veliká louže u dveří a ledový vítr: to je tak celý inventář schroniska při našem příchodu.

Nastává dělba práce; vůdce vytahuje herbatník a spěchá pro vodu, kdežto my snažíme se podpáliti syrové kosůvky. Zatím, co sháním všechny možné papíry od obalu šunky až po »Wiener Localverkehr« z Waldheimova Conducteuru, dmychají druzí dva taterníci zuřivě v doutnající větvičky. Výsledek veškeré naší námahy: na ohništi tma a v schronisku zima. Konečně vrací se převodník s vodou a ujímá se sám díla. Z utrženého prkna dobývá skerou kupu třísek a rovná je na vatrisku. Nová nehoda. Všecken papír, jenž byl k dispozici, jsme zničili při marných pokusech a teď není čím podpáliti. Již chci obětovati Bayerova průvodce: »Morav. Valašskem na Slovensko a Tatry«, když tu profesor L. vítězně odhaluje několik slaměných obalů z lahví, jež jsme byli na dně doliny Panšyce u příležitosti nahodilého seznámení vyprázdnili. Za krátko obklopují silné plameny boky herbatníku a současně vlivem větru naplňuje se schronisko dýmem. První dávka herbaty smísené s červeným vínem z poslední lahve koluje chatou.

Poněkud zahřátí vystupujeme před útulek a ejhle! déšť ustal a obzor na straně východní se vyčistil. Baranie Rogy, Bílé i Kežmarské štíty s mohutným ledovým stkví se v posledních paprscích slunečního svitu a nápadně kontrastují s temnými trojvrcholými Risy a štítem Mengušovským, jichž dolní úbočí kryjí mlhy šerým pásem se táhnoucí k dolině pěti stavů, úplně chmurami zavalené. Vítr sviští, rozrážeje se o rozervané výběžky Granátu. Dole v hloubce šesti set metrů hučí

vodopád Šiklavy. Náčrtek panoramatu v neocenitelném Eljaszově Przewodniku do Tatr, Szcawnic i Pienin poskytuje dokonalé poučení o všech vrcholcích.

Citelný chlad zapuzuje nás zpět do chaty. Převodník tu kategoričky oznamuje, že následkem naší nezřízené touhy po rozhledu a čaji není nejmenší naděje, že bychom za světla dorazili k Velkému stavu, protože prý nezbývá, než přenocovati tu v schronisku. Při pohledu na jedinou lavici a čtyři osoby. pojímají nás neblahé předtuchy. Nutné zlo stupňuje se pak tím, že zásoba dříví nevydrží ani do půlnoci a tak snad nakonec tu smutně zmrzneme. Smířivše se konečně i s touto eventualitou, vypravujeme se s převodníkem pro novou dávku vody. Professor zatím střeží oheň. Pramen je vzdálen od chaty dobrých 25 min. Prýští totiž v hořejší části srázu spadajícího do doliny Koszysté. Sestup k němu pro značný sklon a nespolehlivost terrainu je dosti obtížný, zvláště když máme ruce plné lahvi a hrnků. Po hodině vracíme se do teplé chaty, kdež námaha naše doznává odměny v podobě druhé herbaty. Držíce v rukou kouřící nádoby tvoříme před schroniskem malebnou skupinu, jejíž obraz kodak ochotně pohlcuje. Dopivše běháme po náhorní planině a slézáme vrcholky blízkého Wołoszynského řetězu, při čemž nás oblažuje nový déšť. Rozhořčení uchylujeme se definitivně do chaty a chystáme bohatou hostinu, jejímiž podstatnými body jsou: šunka, konzervovaný guláš, chléb s máslem a ovčím sýrem a ovšem úctyhodné quantum herbaty. Sětmělo se. Rozložení po oknech, lavici i krbu, hovoříme Professor vypravuje o jednom našem statečném krajanu, který v jeho průvodu vystupoval od Czarneho stawu nad Rybiem na Risy a na známé obtížné passáži dal se do pláče.

Poněvadž poslední čaj pohltil celou zásobu vody, vypravujeme se znovu k pramenu. Jest již skoro tma. Vrátili jsme se napolo zkřehlí, vaříme čtvrtou toho večera herbatu a s ní vrací se nám zase dobrá nálada. Professor dokonce míní, že je tu lépe, než někde v hotelu. Tomu však převodník odporuje: »Eh, bias po takim hotelu, kiedo, v niem ani wódke nima!« Pomyšlení, že nemá wódku, tak jej dojalo, že vhodiv poslední kus dřeva na ohniště lehl si vedle a okamžitě usnul. To bylo asi tak k desáté hodině. Za chvíli oheň uhasíná. Sbíráme zoufale větvičky sem tam rozházené a živíme zmirající plameny. Poslední proutek dohořel a zima stěhuje se do našeho útulku. V této smutné době vycházím ven pátraje, není-li snad nějaký kus dřeva v okolí chaty. Kromě ledového větru nenacházím ničeho. Vracím se do schroniska: převodník je vzhůru a provádí vandalský čin. Urazil totiž kus dřevěné přehrady a robí z něho polínka. Při tom se dušuje, že bude platiti desítku pokuty, doví-li se to Towarzystwo Tatrzańskie.

Poslední čaj šumí v herbatníku. Zabalivše se do všech možných kusů šatstva a prádla leháme k ohništi na vlhku zem a snažíme se usnout. Marně. Oheň strávív prkno zhasl a údy naše prosakují zimou a vlhkem. V schronisku úplná tma. Převodník spí. Chodíme sem tam nevědouce si rady. Professor schoulen na lavici hubuje a utěšuje se jen tím, že v městě by byl z toho dojísta katarrh, ale na horách nic! Rozžeháme svíčku a obnovujeme pátrání po spalitelných objektech. S vytrvalostí vášně prostou podrobujeme důkladné revisi podlahu, stěny

i strop... nikde nic. Za to v ruksaku odhaluji lahvičku koňaku, která nás na chvíli vzpružuje, za krátko však tuhnou údy znova.

Bliží se jedna hodina. Professor prohlašuje, že takhle to dál nemůže být. S vědomím vážnosti okamžiku přistupujeme ku přehradě a chápeme se jednoho ze tří zbývajících prken... Praskotem probuzený převodník hučí sice zas cosi o pokutě, o Towarzystwu Tatrzańském, při tom však chápe se sekery a dokonává dílo zkázy. Rozštípaná kořist poskytuje dostatek paliva. Netoužíme již po spánku, nýbrž raději kupíme se kol ohně, aby ani jedna kalorie neunikla zbytečně do studeného prostoru.

Tři hodiny. Rozhrabujeme hasnoucí zbytky a chystáme se k odchodu. Tma pozvolna ustupuje. Nemáme vody na čaj, takže jsme nuceni jít bez snídaně. Studený vítr zkouší na nás sílu svých svalů. Poletují zmrzlé krůpěje... Rychle docházíme na sedlo... Ještě pohled na schronisko tmící se pod svahem Velké Koszysty a sestupujeme k pěti Stavům.

V. Dvořský.

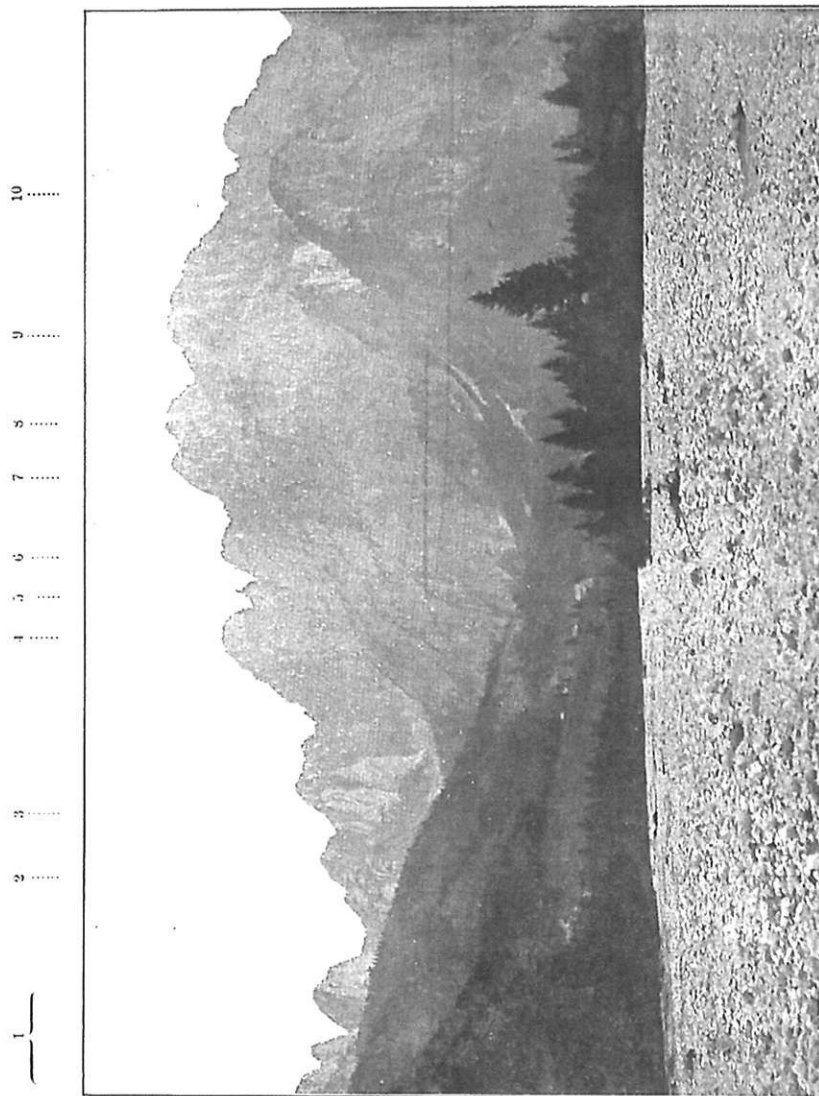
*

Ze Slovanských Alp.

K vyobrazení: Massiv Višský od Ovčjavsi. Odbočíme-li s cesty vedoucí k chatě Zajzerské D. Ö. A. V. asi 20 min. za Ovčjavsi v levo do houštin, staneme v krátkce prostřed velikého nánosového pole Bely a před námi rozvine se velkolepý pohled znázorněný v dnešním vyobrazení našem. Celé popředí zaujato jest běloskvoucími nánosy. V levo zvedají se zalesněné svahy Lovce s lukami prostírajícími se pod sedlem Pražnickým. Louka spodnější jest Projeva senožet, jejíž část zakoupila před nedávnem Zilská podružnice naše ke zbudování hotelu na místě, jemuž se málo vyrovná v celých Julských Alpách,* čin, k němuž dlužno ji blahopřátí. Nad lukami zvedají se v následujícím postupu od levo k pravé straně: Vlastovčí štíty (1), Divja Koza (4), mezi nimi více v pozadí Kaštrun (2) a Krnična špica (3), pod Divjou Kozou viděti divoký kout Žabnické Krnice, vedle Divje Kozy vyvstává ostrý jehlan Mojžiše (5), dále Gstirnerova Věž (6), Gamsova mati (7) a Viš (8), tyto dva zdánlivě téměř stejně vysoké, pod Višem pak Velký Nebois (9), jehož celou ohromnou asi 1300 m vysokou stěnu z dachštejnského vápence tuto přehlídíme; v pravo od něho v popředí nižší, hrotitý Malý Nebois (10). Zajisté tento pohled sám odmění nás za nepatrnou námahu procházky po rovině; což však teprve, jdeme-li dále na Projeva senožet, k Zajzerské chatě nebo do Zaoltarji! Však marno líčiti tomu, kdo sám vše neviděl. Přijďte v létě a budete překvapeni.

O stavbách našich stezek, zejména o spojení saviňského sedla s turským žlebem, o nové cestě na českou chatu údolím horní Kočny a o stezce na Vernikov Grintovec uveřejnila také »Leipziger Illustrirte Zeitung« zprávu, čerpanou ze »Südsteirische Post«, která zmínila se obšírně o pracích Slov. plan. družstva v saviňských Alpách.

*) Viz Julské Alpy str. 41.



Massiv Višský od Ovčjavsi.

Alpský Věstník r. V., č. 4

Dle fotografie Dra. Vlad. Růžičky.

Stezka na Mrzlou Goru. Brzo potom, kdy naši členové pp. Dr. Klička a Dr. Tille vystoupili s vůdcem J. Potočником na velice obtížné straně na Mrzlou Goru, ujala se Saviňská podružnice úkolu, usnadnit výstup na vrchol ten, který dosaváde mohli podniknouti jen turisté velice zkušené. Použito bylo při tom zkušenosti, které při výstupu našich členů nabyt Potočnik a tak v září letošním byla poněkud upravena stezka na Mrzlou Goru z pod saviňského sedla. Práci řídil Janez Piskernik, který dlouhá léta pracoval s profesorem J. Frischaufem a zabezpečení bylo provedeno J. Potočником i Martinem Ošepem. Nejobtížnější části výstupu byly upraveny a na třech místech byla dána lana. Saviňská podružnice vyslovuje v listu nám zasláném přání, aby český odbor dovršil to, co započala, tak aby výstup na Mrzlou Goru byl ještě dále usnadněn.

Místní dráha Sinča Vas — Železná Kaple (na trati jižní dráhy Maribor — Celovec) otevřena byla dne 5. října r. 1902. Dráha jest úzkokolejná 18 km délky, denně projíždějí zatím 2 vlaky v obou směrech a trvá jízda 1 hodinu. Z nádraží Sinča Vas — Velkovec vede dráha k Doberle Vasí, na Miklovc a potom krásnou krajinou do Železná Kaple, jež ovšem spojením tím nyní mnoho získá.

Kamnická podružnice Slov. plan. družstva postaví chatu na Kamnickém sedle v saviňských Alpách; zlepšila stezku přes Konj a opatřila ji lany.

Na Grintovci byli 8. prosince dva členové kráňské sekce D. Ö. A. V. — Planinski Vestnik sděluje, že měli na vrcholu při mrazu -12° R jasný rozhled. V chatě Zoisově našli -10° R; po velkém topení dosáhli přece několik málo stupňů nad nulou.

Chaty běláckého odboru D. u. Ö. Alpenvereinu hostily r. 1902. celkem 3708 osob; jednotlivé chaty: chata na Dobrači 1249 (více o 173 než r. 1901.), mimo 282 vojáků — chata mangartská 199 (o 3 více) — chata Findenigova pod Višem 89 (o 39 více), mimo to dne 3. srpna při otevření 136 osob — chata Bertina na Kepč 298 (o 24 více) — chata bělácká 81 (o 16 více) — chata zajzerská 1374 (o 250 více).

*

Chaty.

Chata gleivická, jež vystavěna jest ve výši 2250 m v Hirzbachthalu ve skupině glocknerské pod Hochtennem, ohostěna byla roku 1902. od 1. července do 15. září a navštívilo ji v té době celkem 395 osob (loni 200 osob), z nichž 250 návštěvníků přenocovalo. Největší návštěva na chatě byla dne 17. srpna, totiž 28 osob, přenocovalo pak 19. Hochtenn, na nějž se před vystavěním této chaty málo vystupovalo, hostil letos 64 návštěvníků, z těch bylo 5 dam. Šest turistů sestoupilo s Hochtenu přes Hirzbachthörl do údolí Kaprunského, pět do Ferleiten, ostatní vrátili se do chaty; přes Brandlscharte na Kesselfallhotel šlo 104, v opačném směru 74 osob.

Riemannhaus na Kamenném moři navštívilo v době od 15. června do 1. října 1902. celkem 1772 turistů, z těch přenocovalo 748; mimo to účastnilo se slavnostního otevření chaty dne 22. července 120 hostů, z nichž přenocovalo 52. Nehledě k tomuto dni, byla chata nejvíce obsazena dne 23. srpna, kdy v ní přenocovalo 36 turistů.

Chata císařovny Alžběty na Becheru hostila r. 1902. turistů 1002, chata hannoverská 120; tato chata bude letos ohostěna, poněvadž posledního léta, kdy hospodáře v ní nebylo, v žalostném stavu se nacházela.

Chata traunsteinská na Reiteralpě navštívěna byla za čas od ledna do 4. října loňského roku 260 osobami.

Hochstadlhaus nad údolím horní Drávy na hranicích Korutan a Tyrol navštíven byl v poslední sezoně 164 osobami (v r. 1901. jen 140).

Stavba chaty wiesbadenské pod Piz Buinem ve skupině Silvretta přivedena byla loňského roku až pod střechu a bude na jaře otevřena.

Návštěva chat, náležejících berlínskému odboru D. u. Ö. Alpenvereinu, obnášela posledního léta: Chata berlínská 4588, v čemž není zahrnuta návštěva vojenská dne 12. srpna — v. str. 28. »Alp. Věst.« roč. V. — Furtschaglhaus 1021, Habachhütte 150, Olpererhütte 95, Rifflerhütte 55 a Hochjochhütte pod Ortlesem 76.

Počet návštěvníků za r. 1902. činil v chatě düsseldorfské 910 osob, první host objevil se dne 7. června, poslední dne 23. září; v chatě Schmidt-Zabierowé 234 a v chatě passovské 143. — Chata opavská, jež v r. 1901. částečně zničena byla lavinou, byla péčí opavského odboru D. u. Ö. Alpenvereinu opět znovuzřízena.

Diableretský odbor alp. klubu Švýcarského chce zbudovati chatu na svahu Ormonantském. Z té příčiny místní vůdce zařídili prozatím útulek na salaši Prapionské (1652) m. Útulek tento usnadňuje další výstup z Diablerets přes ledovec prapionský a bylo ho letos již čteně použito.

Vyloupené chaty. Každoročně, sotva uzavřeny byly chaty alpské na zimní dobu, dočítáme se, že ta či ona chata byla vyloupena. Zjev ten je truchlivější ještě tím, že pachatelé nespokojují se pouze, že odnesou, co se dá a co má nějakou cenu, nýbrž že vše, co odněsti se nedá, zničí a nepotřebný učiní. — V říjnu 1902. vyloupena byla chata kolínská ve skupině rosegartenské (2325 m); dvře, okna, stoly, sklenice, láhve atd. byly rozbity, proviant odnesen; pachatel posud vypátrán nebyl a na dopadení jeho vypsál kolínský odměnu 50 K. — V noci z 11. na 12. říjen nezvané hosty měla Pfitscherjochhütte, v níž mimo jiné poškozen byl i veliký sud vína, takže z něho mnoho set litrů vína vyteklo; jeden z pachatelů byl zatčen. — Na Hundsteine vyloupen byl Stutzerhaus, ale pachatelé odnesli pouze čaj, cukr a několik lahví vína, neboť ostatní věci byly po skončení sezóny odneseny. — V chatě pod Kieneckem zv. Enzianhütte mimo zásoby poškozeny byly i různé kusy zařízení a rozbita železná pokladnice. — Mezi 21. a 23. říjnem navštíveny byly obě chaty vajoletské, pachatelé spokojili se však tím, že si pochutnali na zásobách potravin, jiné škody nezpůsobivše. — O veškeré své zásoby potravin oloupen byl 23. října Riemannhaus na Kamenném moři dvěma pachateli, kteří však zadrženi byli v Saalfelden i se svojí kořistí.

*

Dráhy.

Se stavbou dráhy stubajské započato bude nejspíše na jaře letošního roku.

Koncese ke stavbě elektrické dráhy z Kaltern na sedlo mendolské byla c. k. železničním ministerstvem již udělena.

Délka tunelu simplonského obnášela koncem měsíce října 1902. celkem 13.608 m, oproti měsíci září více o 359 m a sice na severním konci o 180 m, na jižním o 179 m, takže délka jeho byla na severním konci 8.068 m a na jižním 5.540 m. Průměrný postup vrtacích prací byl na severním 5.81 m, na jižním konci 5.77 m denně, nalezenej prameny vydáv. ly vody na severním konci 40 litrů, na jižním 1049 litrů za vteřinu.

Za koncesí k postavení dráhy z Martigny do Aosty přes Orsières a Courmayeur bylo nedávno žádáno. Trať má býti úzkokolejná a má mítí pohon elektrický.

Z Martigny do Chamonix povede dráha dle všeho již brzy. Potřebný kapitál dle zprávy časopisu »Revue Alpine« je pohromadě; s prací začne se na jaře.

Dráhu na Mont-Revard blíž Aix-les-Bains zamýšlí zříditi společnost akciová, která chce umělým zřízením vodopádu na říčce Chésan obdržeti potřebnou sílu k elektrickému pohonu dráhy.

*

Různé.

Z Karpat sedmihradských. Na počátku srpna r. 1902. zuřila v Karpatech sedmihradských, zv. též Alpami transylvánskými, veliká vánice sněhová, jejíž obětí stal se jeden vůdce horský sedmihradského spolku karpatského, sřítiv se se stěny skalní blíž vrcholu Negroje, pohraniční hory mezi Sedmihrady a Rumunskem (2544 m). — Ke konci srpna vyhořela ochranná chata horská sedmihradského spolku karpatského, stojící pod mořským okem, zv. Bulla; chata byla stavěna a zařízena úplně dle vzoru chat alpských. — Nedaleko ochranné chaty na Negroji byl pastevec ubit v srpnu mohutný medvěd; ano sotva 2 hodiny za městem Sibini skolena byla v srpnu minulého roku myslivcem velká medvědice; mládě její 6 měsíců staré myslivcem chytil živé.

Vesnička Matsch v Horním Vinschgau byla z větší části zničena požárem; úplně shořelo 24 domků, čímž 38 rodin přišlo o přístřeší.

Nová poštovna zařizena byla loni v Ochsgartenu (politický okres Imst), jež spojena jest s c. k. telegrafním a telefonním úřadem v Ötzu.

Nové telegrafní a telefonní úřady otevřeny byly v Tyrolích a sice v okr. hejtmanství Reutte dva, v Heiterwangu a ve Vilsu, v okr. hejtmanství kufsteinském v Ebbsu, Niederdorfu a Erlu.

Na Mont Blanc vystoupili 17. listopadu vůdci Ravanel a Clarel-Tournier ze Chamonix, aby snesli dolů některé vědecké přístroje. Sněhu bylo již hodně a zima citelná.

*

Zprávy spolkové.

Druhý společenský večer našeho odboru pořádán bude dne 2. ledna o půl 8. hodině večer v dolejší sále ostrova Žofinského. Přednášetí bude P. Alois Svojsík »Z Afriky na poloostrov Pyrenejský«. Přednáška provázena bude skioptickými obrazy, v jichž promítání pokračováno bude i při volné zábavě po přednášce.

Slov. Plan. družstvo pořádalo v Lublani 13. prosince večer, na kterém přednášel známý slovinský alpista katecheta pan Ivan Mlakar o Mangartu, Jalovci a Razoru. — S večerem byla spojena výstava fotografií z Julských Alp, hlavně z okolí Mangartu, Triglavu a Više. — Na příštím večeru počátkem ledna bude přednášetí p. prof. Ivan Macher »o ledovcích«.

Ples alpský pořádá Slov. Plan. družstvo 1. února t. r. v lublaňském Národním domu.

Sochařský závod

B. Hlaváček,

Praha VII., Vinařská ulice č. p. 525.

Sklad všeho druhu pomníků, mramorových desk a patentních valch (na prádlo).

Doporučuje se ct. obecnstvu ku provádění všech prací do oboru tohoto spadajících, jako

hotovení soch, stavění hrobek, pamětních desk

od jednoduchého do nejsložitějšího provedení

z rozličných materiálů v cenách nejlevnějších.

Vzorky franko! — Cenníky zdarma.

Konservy pro turisty

doporučí

— J. V. VONDRÁČEK, —

Praha I., Perlová ulice č. 10.

Račte žádat obšírný ceník. — Zásylky na dobírku.

Humpolecké lodny



na obleky turistické a lovecké, jakož i jemné modní látky anglické a brněnské doporučuje v největším výběru a levných cenách při dobré jakosti obchodní dům

J. Novák,

Praha, Vodičkova ulice, jediné „u Štajgrů“,
Kolín, Rubešova ulice.

— Vzorky na požádání franko. —

PETR SVOBODA,

ryjec, ozdobník a emalleur v Praze, Bartolomějská ul. č. 309-I.

dodavatel klubu českých turistů a české ústřední jednoty velocipedistů v Praze, jakož i mnohých klubů v Čechách, na Moravě a ve Slezsku. Zhotovuje odznaky turistické, cyklistické a sokolské v emaili buď dle návrhů vlastních aneb jemu podaných vkusně a v cenách nejlevnějších.

Fotografické přístroje

— všech druhů a velikostí, —

skioptikony, stereoskopická kukátka

a veškeré potřeby za nejlevnější ceny

u výrobce **J. VOJTY**, Smíchov 455:

Filiálka: Ferdinandova třída č. 6., proti české spořitelně.

Věstník zasílá se členům českého odboru slov. alpského družstva zdarma. — Předplatné na rok 1 zl. 50 kr., pro členy klubů turistických 1 zl.

Věstník vydává český odbor slov. alp. družstva řízením Dra. Bohuslava Franty na Smíchově, Ferdinandovo nábřeží č. 16.

Alpský Věstník vychází prvního dne každého měsíce, vyjímajíc červen, červenec, srpen, září.

Zakládající členové odboru platí 60 korun jednou pro vždy. Skuteční členové platí ročně 6 korun (první rok kromě toho 2 koruny zápisného).

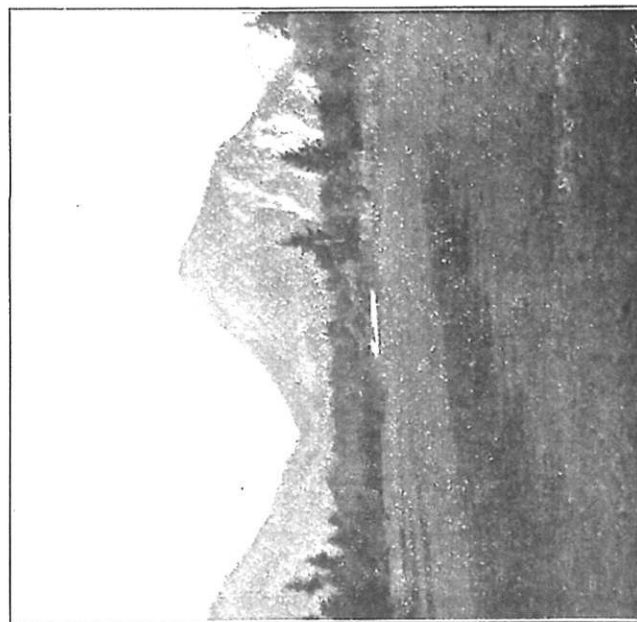
Tiskem České grafické společnosti »Unie« v Praze. — Nákladem českého odboru slov. alp. družstva,



Vrstvy werfenské v úvalu Borice.

V pravo horská stráž do hory Clapforatu se vrývající. (Viz str. 53.)

(Dle fotografie Dra. O. Luxy.)



Vápence palaeozoické hory Nebrie u Ovčja Vsi.

(Viz str. 52.)

(Dle fotografie Dra. Vl. Růžičky.)

»Alpský Věstník«, r. V. č. 5.