

Konservy pro turisty

doporučí

J. V. VONDRÁČEK,

Praha I., Perlová ulice č. 10.

== Račte žádat obšírný cenník. — Zásylky na dobírku. ==

Humpolecké lodny



na obleky turistické a lovecké, jakož i jemné modní látky anglické a brněnské doporučuje v největším výběru a levných cenách při dobré jakosti obchodní dům

J. Novák,

Praha, Vodičkova ulice, jediné „u Štajgrů“,
Kolín, Rubešova ulice.

== Vzorky na požádání franko. ==

J. & O. Wondráček,

obchod s turistickými potřebami

Praha I., Malé náměstí číslo 459.,

doporučuje

== své levné ==

turistické košile, vlněná lýtka (štuci), kamaše, pásy klobouky, čepice, hole, torby, ruksaky, haleny, plaidy a podobné.

Alpskou obuv

pracuje a spravuje

Antonín Huňáček,

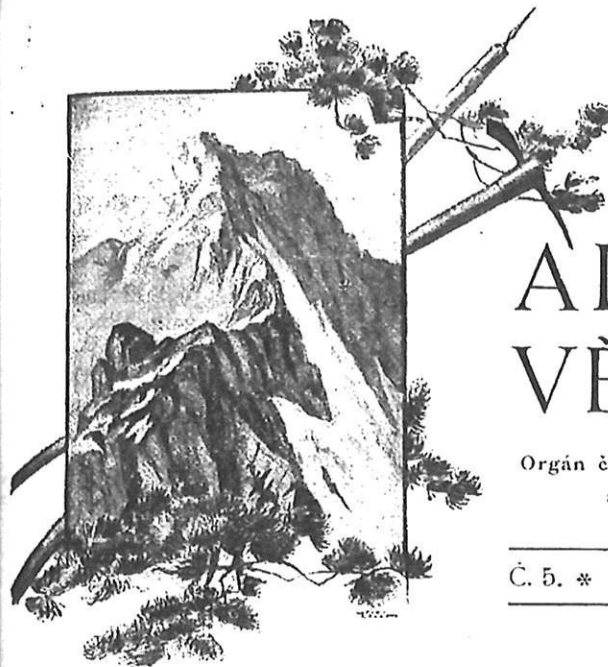
obuvník v Praze-III., Nerudova ulice číslo 3.

Věstník zasílá se členům českého odboru slov. alpského družstva zdarma. — Předplatné na rok 1 zl. 50 kr., pro členy klubů turistických 1 zl.

Věstník vydává český odbor slov. alp. družstva řízením Dra. Bohuslava Franty na Smíchově, Ferdinandovo nábřeží č. 16.

Alpský Věstník vychází prvního dne každého měsíce, vyjímajíc červen, červenec, srpen, září.

Tiskem České grafické společnosti »Unie« v Praze. — Nákladem českého odboru slov. alp. družstva.



ALPSKÝ VĚSTNÍK

Orgán českého odboru slovinského
alpského družstva.

Č. 5. * ÚNOR 1902. * R. IV.

Zpráva o činnosti českého odboru Slov. Plan. Družstva za rok 1901.

Pátý správní rok ukončujeme s radostným vědomím. Řady přátel rostou; každý rok přibývá značně počet těch, kdo vstupují do našeho kruhu, i počet těch, kteří navštěvují slovanské hory a stávají se potom podporovateli snah odboru, sblížívat se s milým národem slovinským, s nímž společně domáháme se toho, aby Slovan mohl ve svém domově cítiti se doma, aby každý, kdo navštíví slovinské Alpy, poznal, že přišel do slovanské oblasti, abychom i v publikacích o těchto horách nebyli odkázáni na prameny jinojazyčné.

Lonský rok, první po otevření naší chaty, musel býti přirozeně věnován především pracím, které české chatě jsou ku prospěchu. Hlavní práce v horách byla věnována tedy na konečnou úpravu české chaty, na spojení její s údolím i s vrcholy a přechody. V chatě samé zařízen byl letos nad kuchyní zvláštní pokojík se dvěma ložemi. V jídelně byla postavena prostorná kamna, jež odbor získal za výrobní cenu od rakovnické továrny na chamottové zboží; také byly umístěny tam staré vásy a talíře českého lidového průmyslu, jež získali jsme výměnou od národopisného musea, a velká, skvostně provedená podobizna Ph. Dra. K. Chodounského, dar pana vrch. ředitele Karla Hrazánka.

Zimu r. 1900.—1901. přestála chata výborně, ač vlezla úplně ve sněhu až do dubna. O to, aby český dům prezimoval bez úhony, stará se vždy obětavě pan starosta Muri v Jezeru.

Knihovna chaty byla minulého roku rozmnožena dary paní Ludmily Schmatkové, pánů lesního komisaře J. Boučka v Radovljici, ředitele Fr. Chodounského, profesora J. Nekuta, vrch. inž. Fr. Tomšiče v Praze.

Hospodáři v chatě byli opětně manželé Krčovi z Kokry, i sluší vzdáti jim uznání. Stížností nebylo, naopak mnozí — i cizí turisté — vzdali hospodářství v chatě chválu.

Návštěva chaty byla r. 1901. velká. Kniha vykazuje 352 turistů; z těch bylo 39 Slovinců, 1 Rusín, 30 Němců, 3 Angličané, 60 vojáků, poněvíc Slovinců, ostatní byli Češi. — Roku 1900. zaplali se do knihy v chatě 442 turisté, avšak z těchto bylo bezmála 200 přítomno otevření chaty v den 26. července 1900; pravidelná návštěva se tedy značně zvětšila v minulém roce. — Chata měla v srpnu dvě milé hromadné návštěvy: Ústřední jednoty klubu českých velocipedistů a Kroužku klubu turistů; na obě návštěvy vzpomínáme s radostí.

Návštěva slovanských Alp byla r. 1901. opět značně větší, než r. 1900. Seznávali jsme to nejen ve hlavních stanicích cizineckého ruchu, ale právě také s radostí v horách samých, v chatách ochranných. Rádi konstatujeme, že z návštěvníků chaty triglavské byla skoro pětina Čechů; ale i jinde, v zákoutí horském našli jsme jiněna našich krajanů. Hlavní kontingent dostavil se ovšem do Jezera a Bledu.

Cesta z Jezera k chatě byla na mnohých místech zlepšena a rozšířena. Jakkoli každý rok činíme ji pohodlnější, přece třeba je jakési mírné námahy, dosíci chaty; toť přirozeno, neboť k horské chatě je nutno poněkud se namáhati, poněvadž třeba je z údolí vystupovati k ní. Nebezpečí na cestě vůbec není a chatu může navštívit každý, kdo jen má vůli k tomu.

Rovněž byla zlepšena, na některých místech rozšířena a ochrannými lany opět opatřena stezka z chaty na Mlynarské sedlo a na Grintovec.

Stezka od chaty Rujavim Plazem a Žrelem a po svahu „na Vodine“ k saviňskému sedlu, o níž zmínili jsme se již v loňské zprávě, byla úplně dokončena značnými výlohami a nemá pro zkušenější turisty vůbec obtíží, neboť je opatřena tak, jako málo alpských stezek. Z hořejší části této stezky bude možno v příštích letech zřídit stezku na Rinku. Dle mínění profesora Frischaufa nemůže se s touto stezkou a s pokračováním její Turským Žlebem na Skutu, odtud k Mlynarskému sedlu a dolů k české chatě co do zařízení i nádherných scenerií rovnati žádná stezka ve Východních Alpách.

Dále byla zřízena od chaty stezka na sedélko Vratce, které položeno je ve hřebenu táhnoucím se od Kočny ke Stullerovu sedlu, hřebenu to dělicímu Ravně od Dolní Kočny. Se sedla, ku kterému z chaty dojdeme za 45 minut lehoučkou cestou, je daleký výhled. Lze dobře pomýšleti na zřízení stezky od sedla Vrateckého do Dolní Kočny.

Na jaře zřízena bude stezka na Verníkov Grintovec, vrchol nejbližší Kazinu p. Muria; rovněž pomýšlíme na stezku z údolí ho-

ření Kočny k Rujavému Plazu, po které od chaty bude lze dojíti přímo ke kostelu sv. Ondřeje pod Jezerním vrchem.

Označeny byly r. 1901. stezky přes Mlinarovu Alpu na Veliki Vrh a od chaty Žrelem k saviňskému sedlu.

Cesta z Jezera do Kort byla opatřena tabulkami.

Členů měl odbor 391 ku konci r. 1901, a to 26 zakládajících, 365 činných. Koncem r. 1900. měl odbor 312 členy (23 zakládající, 289 skutečných); přibylo tedy 79 členů.

Alpský Věstník, orgán našeho odboru, snaží se býti časopisem, který by obstál vedle četných listů alpských, vydávaných v jiných jazycích. Touto publikací reprezentujeme se na veřejnost, a proto nutno je všimati si pokud možno všech směrů, jaké pěstovány jsou v odborných listech tohoto druhu. Z té příčiny uveřejňujeme v Alpském Věstníku práce z různých oborů, připojujeme mapy a v každém čísle obrázky z Alp slovanských.

Na Alpský Věstník vydává se značná část pravidelných ročních příjmů odboru, avšak výdaj ten považujeme za nutný již proto, aby členstvu dostalo se náhrady za roční příspěvek, dále proto, že dle naší zkušenosti — již několikaleté — vydávání Věstníku prospívá našemu sdružení.

Snahy odboru byly podporovány vydatně českou ústřední jednotou velocipedistů, která pořádala v Národním domě na Kr. Vinohradech večer s přednáškou starosty p. F. Klimeše o slovanských Alpách a s krásnou projekcí obrazů ze Saviňských a Julských Alp, podnikla vylet, o němž zmínka byla učiněna již v listu i v této zprávě, pořádá v českých městech řadu přednášek o lepých krajích těch a odvedla odboru značný příspěvek na českou chatu.

Otevření chaty Slov. Plan. družstva na Krnu účastnilo se několik členů našich s předsedou odboru, při otevření chaty Tomčevy na Begunšici, kterou postavila radoljišská podružnice, zastupoval náš odbor p. profesor Fr. Prusík.

Slovinské účastníky všesokolského sjezdu v Praze přivítali jsme srdečně a přesvědčili jsme se s radostí, že pozornost jim prokázaná těšila je více.

Ústřednímu výboru navrhli jsme, aby byly zavedeny zvláštní odznaky pro vůdce družstva, aby byl snížen příspěvek členský pro studující vysokých škol na polovici, což bylo o valné hromadě družstva přijato, dále aby zřízeny byly všem odborům společné tabulky na označení cest a stezek. Bohužel přibylo nám z kruhů studentských málo členů.

Se vřelým potěšením konstatujeme, že ústřední výbor podporuje snahy naše v každém počínání odboru a že sympatiím svým k němu dal výraz pro odbor velice lichotivý, způsobiv, že poslední valná schůze Slov. Plan. družstva jmenovala čestnými členy paní Annu Prachenskou a členy výboru české podružnice.

Všem, kdo přispěli odboru prací, radou, dary, projevujeme vřelý, upřímný dík.

Srdečně želíme smrti pana dv. rady a universitního profesora dra šl. Jiruše, jehož příspěvní a rady právě o novém roce jsme měli potřebí ku zařízení alpské zahrady při chatě. Buď mu vděčná, stálá paměť! —

Při založení odboru neměli jsme pochybností o zdaru podniknutí; ale nyní víme, že rozvoj odboru je zabezpečen. Velká část členstva neomezuje se na to, podporovati snahy naše ročním příspěvkem; tito mnozí účastní se činnosti i jiným způsobem, navštěvují slovanské hory, zajímají se o rozvoj odboru, sledují vše, co se podniká, přivádějí nové kruhy k nám, podporují podniky odboru, a to vše ku prospěchu je našim snahám a dává doufati v další úspěchy. A proto s chutí a radostí k další práci pro naše milé Slovensko Planinsko družstvo!

Výbor českého odboru Slov. Plan. družstva.

✱

Skupina Mangartská.

Píše O. Laxa.

(Pokračování.)

Hřeben Zlemene. Poslední z vrcholů hlavního hřebene Gemno jest svojí dvou větví jednak k severu, jednak k severovýchodu směřujících. Nedosahují výše 2000 m a jsou z velké části lesy pokryty.

Západní z nich, hřeben Zlemene, ohraničuje s větví Ponci údolí Planici. Oddělen od hlavního massivu horského probíhá, počíná skalnatým Velikým Zlemenem (1910 m), pod jehož stěnami vrývá se do skal rokle sputkami vyplněná, vedoucí k sedlu (1443 m), kterým možno přejíti z údolí Planice do Malé Pišence. Skalní element přichází ještě k platnosti v sousedním Suchém Vrchu (1662 m), kdežto Ciprnik (1763 m) vykazuje již jen vrchol skalný; na úpatí jeho nalézáme pak lesy, jež pokrývají celý další hřeben, probíhající obloukem sv. ku Kranjské Goře vrchy Vitrančou špic (1622 m) a Vitrančem (1582 m).

Hřeben Ribišče. Druhá větev od Gemna vybíhající směrem sv. jest lesnatý hřeben Ribišče, svírající s větví Zlemene opuštěné údolí Malé Pišence, ústící před Kranjskou Gorou v údolí Velké Pišence, jež probíhá po straně východní.

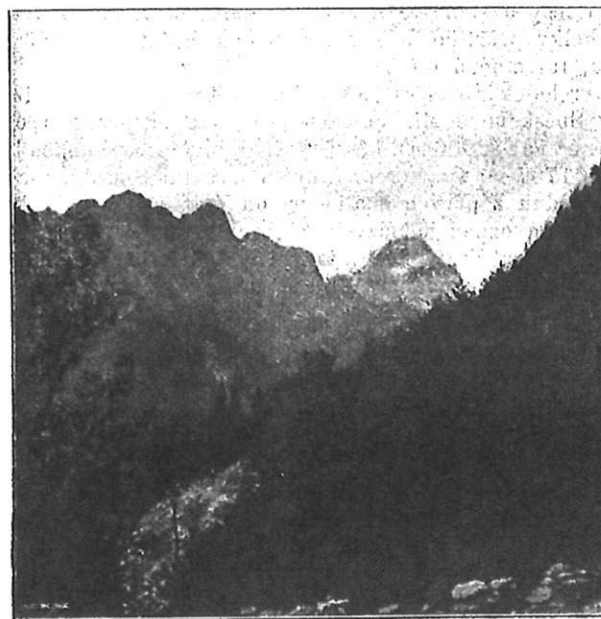
Za sedlem (1838 m klin.), přechodem to z údolí Velké do Malé Pišence, rozkládá se k vrcholku skalnatá hora Ribišče (1922 m), načež hřeben klesá a vykazuje řadu lesnatých kopců a sice Špicu (1711 m), k západu odbožující Glavu (1543 m), k východu Sedle (1753 m); pak následuje Vlk. Kumlich a Škerbinek (1357 m).

Příční hřeben vysílá následující horské větve:

Hřeben Konské Škrbiny. K bodu 2356 m jižně Ozebniků přiléhá k západu směřující větev co mocná hráz nad Strmcem do nebes se zdvíhající, jejíž příkrá, vrstevnatá stěna se skulinami, tu a tam sněhem vyplněnými, překvapí každého, kdo ubírá se silnicí sprede skou. Celá větev pohybuje se ve výši nad 2100 m, co málo členěný skalní hřbet, jevíci jen několik mělkých prohíbí. S výběžky hlavního hřebene, jež od Vel. Mangartu postupují k jz., tvoří větev Konské Škrbiny horní část údolí Korytnice.

Za sedlem, které odděluje větev od hřebene příčního, zatáčejí se skály směrem sz. až k širokému vrcholku, zvanému Plešič (2167 m), obracejí se pak na jz. a sklesnuvše v zářez stoupají ve vrcholek Holčuku (2245 m). Následuje mělký zářez a skalní bradlo (2217 m klin.), za kterým, probíhají přes 2000 m vysokými z obou stran oddělena, vzdvíhá se trojvrcholová Konská Škrbina (2262 m. trig.). Hřeben se pak stává ještě více uzavřeným, probíhá co skalná zeď, nad níž vznáší se plochá pyramida bodu (2310 m klin.) a konečně Krnica (2322 m), od které klesá a končí vrstevnatými srázy nad lesnatými vrcholy U hrade (1827 m), Himmelberg (990 m) a Kobilou, do údolí Banšice pošunutou.

Hřeben Verevice s Boveckým Grintovcem od východu.



Dle fotografie O. Laxy.

Černým lesem pokryté stěny a kopce vinou se pod bělavými skalami a zvyšují malebnost stěny na straně severní, a sice pod Krnicí vrchy Planinca (1500 m) a Petričovic (1242 m) a pod Konskou Škrbinou Rusova Glava (1635 m).

Hřeben Boveckého Grintovce. Příčný hřeben klesá za Smichovem v sedlo a nad ním strmí kopule Boveckého Grintovce, jenž vysílá jak ku jz. tak ku sv. skalnaté větve. Od východní větve sedlem Vrata (Vratica) oddělen, probíhá hřeben ku jz. směřující z počátku strmými stěnami, později co travnatý hřbet málo členěný, tu a tam buky porostlý, poznenáhlu se snižující, a uzavírá s větví Konské Škrbiny osamělé údolí Banšice.

Pod vyšínatou kupou Boveckého Grintovce (2350 m) řadí se vrstevnaté stěny bodu 2151 m a Planje (1966 m). Následují travnaté vrcholky Špica (1779 m) a Svinjak (1639 m), kterým hřeben končí, a jenž ilustruje z údolí Koritnice profil tohoto úzkého hřebeta v podobě mocné věže k nebesům se tyčící. Od Svinjaka odbočuje k severu bukovým lesem pokrytý bod 1115 m. B. Grintovec vysílá k jihu ostruhu 1018 m, tvořící roklemi rozbrázděné skály, Mužce zvané, přecházející ve stráně k Černele olesněné, k vesnici Soči a dále k západu holé, skýtající na některých místech pastviny pro brav. Nad dědinou Sočou ze skalných strání vypínající se pustý vrch zovou též Sunskim Vrchem.

Hřeben Verevice. Stejným způsobem jak hřeben mířící k jz., postupuje od Grintovce směrem sv. hřeben Verevice. Sedlo Vrata dělí jej od příkřin Grintovce. Boky do údolí Soče spadající, pokryty jsou vysoko hustými lesy a skalnaté stráně k severu obrácené, omezují s nebetýčnými vrcholky příčného hřebene a pustou hrází východní části hlavního massivu, tajemné údolí Trenty.

Skalný vrcholek Srebrnjaku, jímž větev počíná nad lesem Štermiricou v Sočském údolí, oddělen jest mělkým prohřbením od hrotitého vrcholku Verevice (2006 m), který vysílá k jihu lesnaté kopce bod 1663 m. k severu bod 1707 m, spadající příkrě v Trentu. Spec. mapa rak. štábu zove Verevici jednu z prvých skalín sv. od Vrat a konec hřebene s body 2006 m a 1707 m označuje názvem Srebrnjak. Obyvatelé Logu a Trenty, jmenují vrcholek za Vraty Srebrnjakem a konec hřebene s výše zmíněnými vrcholy, jakož i s bodem 1663 m zovou Verevicí. Z toho důvodu volil jsem při popisu, jakož i na mapě názvy, jaké jsou tamním obyvatelům obvyklé.

c) O horopisných elementech hřebenů skupiny Mangartské.

Délka a střední hřebenná výška.

Pozorujeme-li údaje snesené v tabulce IV., tu sledujeme že nejdelším z hřebenů jest hřeben hlavní (17,0 km), nejkratší pak větev Verevice (3,9 km); délka ostatních kolísá od 4,2—6,4 km.

Největší výšku během celého hřebene zachovává hřeben příční, dále větev Ponci a Konské Škrbiny, které podobají se skutečně skalným hrázím mělkými sedly přerušovaným; nejnižší prohřbení většinou lesy pokryté hřebeny Ribišče, Fünfšpice a Zlemene.

Střední prohřbení.

Ze středního prohřbení, které nám ukazuje, jak hluboko leží střední výška sedlová pod vrcholovou, můžeme posouditi uzavřenost jednotlivých hřebenů. Dle toho nejzavřenější hřebeny jsou dva a to Ponci a Konské Škrbiny, vykazující nejnižší střední prohřbení. Pro alpistu to značí, že po nich lze nejsnadněji provést hřebenný pochod. Největší střední prohřbení jeví ovšem nejmalebnější větev Breitkoflu, hlubokými prohřbeními na četné špice a pyramidy rozdělená.

Dále horolezci jest patrné, že možnost přechodu transversálního je tím větší, čím hlouběji hřeben jest rozdělen. Tak vidíme, že zejména větev Breitkoflu, Zlemene, hlavního hřebene, dále Fünfšpice, skýtají sedla a prohřbení, jimiž možno přecházeti.

Sklonový úhel.

Hřebeny skupiny Mangartské jsou velice příkré, což podmíněno geologickými poměry. Zejména větve Konské Škrbiny, B. Grintovce a Verevice reprezentují nám ostré, na obě strany příkrě spadající horské výběžky. Nejměrnější sklony sledujeme v lesnaté větvi Ribišče.

Úkaz, že jednotlivé hřebeny, vyjma větev Zlemene, sklánějí se k východu a jihu mírněji, k severu a západu spadají v příkrých stěnách, dlužno hledati v geologických poměrech našeho horstva. Následkem toho tury podniknuté od jihu neb východu, bude možno snadněji prováděti, než od severu neb západu, nepřihlížíme-li ovšem ku větší diferencii výškové, již jest nám v jižní části skupiny překonávati. (Dokončení.)

*

Ze Slovanských Alp.

Profesor Adolf Gstirner pokračuje v „Zeitschrift des D. Ö. A. V.“ za rok 1901. ve své monografii o Julských Alpách. O stati této, kterou provází prof. Gstirner četnými vyobrazeními, uveřejníme příště věcný referát, jaký zasluhuje pojednání jeho, v mnohém ohledu věcné, zajímavé a důkladné. Dnes toliko vyslovujeme podivení, že ve vážném tomto článku opravdu zbytečně a lehkovážně upozorňuje se v poznámce na neštěstí, které stihlo sl. Johannu Steinovu r. 1899. na Velké Ponci v Manhartské skupině způsobem velice nehezkým, kterým má býti diskreditováno Slov. Plan. družstvo ve svých pracích, pokud týče so označování cest.*) Rozhodně na základě správných dat vyvrátil Planinski Vestník i náš list (v č. 2. ročníku II.) zprávy, které o neštěstí tom uveřejnily „Mittheilungen des D. Ö. A. V.“ s úmyslem, poškoditi dobrou pověst Slov. Plan. Družstva, jehož horské stezky značeny jsou vždy velice pečlivě. Domnívali jsme se, že tehdy byla věc odbyta, poněvadž potom přestaly útoky, jež v pravdě byly — mírně řečeno — zcela neodůvodněny. Prof. Gstirner ve svém zájmu a v zájmu D. Ö. A. V. mohl uspořiti si poznámku, která svědčí o tom, že ani u něho nelze očekávati plnou objektivnost.

Kraňská sekce D. Ö. A. V. vydala od r. 1882. do r. 1900. na chaty a cesty celkem 54896 K: skoro polovice této sumy byla však sekci věnována centrálou jako podpora snah její ve slovanských Alpách.

Vůdcům Michovi Uršičovi ze Stranje u Kamniku a Vavřincovi Jelarovi ve Fužine u bochyňského jezera byly odňaty odznaky vůdcovské německo-rak. spolku alpského; fakt výslovně je konstatován v kalendáři tohoto spolku; mohla vzniknouti myšlenka, že stalo se tak pro neschopnost. Avšak Uršiče, který stavěl část cesty naší k chatě, stezku na Mlynarské sedlo a odtud na Grintovec, známe dobře, ba i Jelara poněkud. Nyní v památku kraňského odboru D. Ö. A. V. objevuje se, že Jelar byl zbaven vůdcovství proto, že jisté označení sekce přearvil k nařzení jiného spolku (má se ovšem Slov. Plan. Družstvo) a nenosil ve

*) V poznámce praví totiž prof. G., že v poslední době byla stezka z údolí Planice ku hřebenu Srednje Ponci označena i Slov. Plan. Družstvem a toto označení že přispělo k neštěstí sl. Steinovy.

službě odznak D. Ö. A. V., ač byl několikrát napomenut. — Uršič byl i dokonce vyloučen i z práva na starobní opatření, poněvadž nosil také odznak Sl. Pl. Družstva a označil cestu sekce barvami cizího spolku. Mírněno tím opět Sl. Plan. Družstvo, k jehož vybudnutí Uršič stezku od Mlynarského sedla ke Struce lavinami a deštěm úplně zničenou na výlohy S. P. D. zřídil znovu a řádně označil.

V bochyňském tunelu u Bistrice počato bylo elektrické prohloubení skal 6. ledna t. r. Obvyklé slavnosti přítomen byl také ministr železnic.

Také v karavanském tunelu budou skály proráženy pomocí elektrických přístrojů; pokrok při ruční práci činil průměrem denně dosud 1'41 m.

V Mojstraně zuřil v noci ze 16. na 17. ledna ohromný víchř, který způsobil na budovách značné škody. V blízké Radolně (Radovně) rozmetal a odnesl víchř mnoho střeš.

V Bledu — jak dovidá se „Edinost“ z bezpečného pramene, bude postaven nový farní kostel. Nová věž přivodí zase více zajímavosti do krásného kraje.

Nový výstup na Viš*) provedli 22. září Dr. Kugy a G. Bolaffi s vůdci Komačem a Oitzingerem se strany severozápadní. Výstup tento líčí Alpi Giulie jako velmi těžký. — Jak jsme již připomenuli, bude obyčejný výstup na Viš z jezerního údolí budoucího roku do letní sezony upraven tak, že již jen poněkud vytrvalí turisté učiní dobře, neopominou-li vystoupiti na vrchol, který poskytuje asi tolik, jako největší rozhledna jižních vápencových Alp — Triglav.

*

Různé zprávy.

K dějinám alpismu. Jednu z nejstarších zpráv alpistických obsahuje kniha „Der Ungarische oder Dacianische Simplificissimus“, vyšla r. 1683, neznámo kde, která r. 1834. při jakési dražbě drem. Seizem v Lipsku byla objevena a r. 1854. u Wiganda v Lipsku vyšla tiskem. V 13. kap. této knihy líčen je výstup v Tatrách a je podivuhodno, že již v tehdejší době vyvinuto bylo vůdcovství a že i výzbroj turistická i technika lezecká byla na značném stupni dokonalosti; připomínají se i přístroje, kterých se dnes již neužívá. Ba líčení vychytralosti vůdce a podrobnosti výstupu shodnje se někdy do té míry s poměry nynějšími, že by bylo na snadě pomýšlení na falsifikat, kdyby pravost knížky, jejíž original je v Mnichově, nebyla zaručena. Budíž dovoleno, některé výňatky z ní uvést. Nadpis kapiroly té zní: „Wie Simplificissimus mit fünf Studenten sammt einem Wegweiser drei Tage das Carpathetische höchste Gebirg durchkrebset.“ Vůdcem byl učitel z horské dědiny. Treba doslovně uvést, co praví o výzbroji: „So hab ich auch hier einen Sack mit Knieeisen, Stricken und Anwerff-eisen: den müsst ihr einer um den andern mittragen, ein Rohr nahm ich auch mit, so hat hier jeder einen Stab mit Gemshörnlein und uaten eisernen Gräbeln, damit ihr Wurzeln graben könnt und auch mit den Hörnlein in die Höhe helfen.“ Napomíná je, že musí ve všem poslušni býti. Ovčák, s nímž se setkali, nazývá nejvyšší horstvo Dědem (Grossvater). Od ovčáka dali se na nahou vysokou horu. Kam eny ulamovaly se pod jejich nohama. Brzy pravil učitel: „Ihr Pursch, wir werden bald klettern müssen — — Da legte er ihm an die Knie seine Eisen, wie auch um die Ellenbogen, und kletterte an den steinigen Bergen, wo er anhäkeln konnte, zwei bis drei Mannshöhen hinauf, darnach sah er wieder um gute Bequemlichkeit, uns mit den Anwurfseilern und Knieeisen, so wir auch anlegen mussten, hinauf zuhelfen.“ Viděli prý také kamzíky, z nichž někteří dobře šplhali a růžky se zavěšovali, často tak si pomáhajíce, že jedním růžkem se zachytivše o zadní nohy se opřeli a tak do výše se vytáhli. Pozorováním se omeškávše teprve při západu slunce dostali

*) Viz číslo 3. Alpského Věstníku.

se k předhoří „Děda“, když prošli sněhem, jenž „nikdy nesejde“. Brzy je překvapila noc a mlhy, vůdce netroufal si dále i rozhodli se přenocovati na místě, ač je mrazilo. Konečně ale vůdce odhodlal se dále a již o tři mužské délky výše ušel světlo měsíční. Aby viděli na cestu, spustil na lanu hořící louč. Bivak nebyl jim ovšem uspořen. Druhého dne po 5hodinném stoupání a konečně šplhání dostali se na nejvyšší vrchol, odtud dalekohledem až na 30 mil daleko viděli, také Krakov. „Wendové“ nazývají prý horstvo to „Tatry“ a „Schneegebirg“, i jest „mnohem vyšší než švýcarské, tyrolské a štyrské hory“. Zvláště zajímavo jest, že na vrcholu byla kamenná pyramidka, zcela tak jako dnes v Alpách „etlich über einen Hauffen getragene Stein, unter welchen blechene Schächtlein, und in solchen auf Pergament geschriebene Namen waren.“ Litovali, že nevzali škatulky se jmény s sebou, ale tu vůdce vytasil se s nimi i s psacími potřebami, jenže mu za ně museli zaplatit 1 zlatý. Při sestupu bylo jim spustiti se po laně 4 mužské délky; i vůdce byl spuštěn, Simplificissimus však zavěsil lanu a spustil se po rukách sám. Skalnatými horami dostali se pak k jezeru plnému malých ryb, v jehož okolí mnoho bořce, k večeru pak k jinému jezeru, kde mnoho rhabarboru a angeliky rostlo a kde nocovali. Při zpáteční cestě údolími řídil se vůdce knížkou, v níž rozličené značky hor, útesů a ostří namalována a popsána byla; na některých místech sám značky postavil. Poslední oběd strávili u ovčáka, od něhož vzali žinčici (sinezize), busse a brinzu; večer pak byli zase doma.

Počet členů D. Ö. A. V. v českých zemích. Rakousko-německý alpský spolek měl v českých zemích r. 1901. devět odborů, a sice: v Aši (členů 119), Boru (72), Brně (232), Chebu (120), Liberci (140), Opavě (123), Praze (430), Teplicích (227), Warnsdorfu (337). Odbory tyto měly počátkem minulého roku 1780 členů a postavily samy dosud 18 horských chýší.

Uherský karpatský spolek má 3000 členů; příjmů měl v minulém roce skoro 22.000 korun. Spolek má ve vlastní budově museum, ve kterém je skoro 16.000 předmětů, majících cenu 80.000 korun. — Na dvoji vyzvání v loňském ročníku „Alpského Věstníku“, abychom byli podporováni dary za účelem založení prvního slovanského alpského musea, neobdrželi jsme posud ničeho. Snad po této zprávě vzpomene si někdo na opětovnou žádost naši.

Městečko Zell am See v Tyrolích zažilo dle „Oesterr. Forst- und Jagd-Zeitung“ několikrát velké katastrofy rozvodněním horského potoka zvaného Schmittentbach. R. 1737. bylo zničeno skoro docela, a velké povodně r. 1834, 1857., po které zřízena byla na ochranu obce velká hráz, poškodily ji velice znova. Po dalších trojích pohromách, z nichž poslední přihodila se r. 1884., bylo hrázám povodním čeleno velkými pracemi, které jsou nyní dokončeny. Povodí potoka bylo kromě toho zalesněno nesčíslnými stromky.

Přes Arlberg šlo r. 1901. přes 5.600 cestujících (skoro o 400 více než r. 1900.). Nyní v lednu těžko je po silnici jíti, neboť leží sněhu více než na metr. Počátkem druhého týdne v lednu mívali na Arlberku ráno až — 12° R, v poledne však až + 4 R.

V Tyrolích baví se letos mnohem více a krásněji než u nás; v mnohých věcech počínají Tyrolané napodobiti Švýcary i v zimě, pořádajíce různé zábavy, pěstující zimní sporty, lákající tím cizince. Z obšírnějšího článku Ö. T. Ztg. sdělujeme toto: Do značné výše nad Hallem vine se pěkná silnice k solným dolům; zde jezdí se po sáňkách; totéž provozují u Arlbergu, kde také dosti chodí se po lyžích. Na Brenneru pořádá se v nejbližších dnech velká slavnost se všemi možnými zábavami, z Gossensassu stává se pěstěním různých sportů zimní lázeňské místo, v Rittenském pohoří u Bozeun, na velké seiserské Alpě, z Grūdenského a Sellského sedla jezdí se po sáňkách, a po Strada d'Allemagna (z Cortiny k Toblachu) zvoní za krásných dnů stále celé řady velkých saní.

Ze svahů Monte Brione nad gardským jezerem spadly před několika týdny obrovské massy skalní, které zasypaly silnici blíž Torbole a poškodily pevnůstku S. Nicolo.

Ve francouzských Alpách je přes 20 vojenských pevnůstek, kde vojáci tráví celý rok. Některé z nich položeny jsou více než 2500 m nad mořem, a je

pan Josef Kořenský, řídící měšť. školy, Smíchov,
 pan Ant. Kostinec, profesor, Plzeň,
 „ Jos. Koubek, c. k. finanční rada, Vídeň,
 pan Valerian Koubek, učitel, Praha,
 „ Karel Kožíšek, odb. učitel, Úpice,
 „ Jindř. König, zubní technik, Praha,
 „ K. Krémař, lékárník, Rokycany,
 „ JUDr. Gust. Kreiml, notář, Libochovice.
 pan L. Kreh, pošt. rada, Praha,
 „ JUDr. Rudolf Krejčí, kr. z. rada, Smíchov,
 pan Jiří Kressl, vrchní inženýr a přednostá tratí, Praha,
 paní Marie Krotilová, Praha,
 pan Al. Kröschl, velkoobchodník, Praha,
 Kroužek klubu českých turistů, Praha, VII.,
 pan Jos. Krus, majitel chemické laboratoře, Praha,
 pan Karel Kubeš, ředitel cukrovaru, Dol. Cetno,
 pan P. J. Kubiček, katecheta, Loštice,
 „ Ant. Kubišta, měšť. okr. dozorce, Praha,
 pan F. L. Kučera, majitel chem. laboratoře, Praha,
 pan Jos. Kuffner, člen redakce „Národních Listů“, Praha,
 pan Dr. K. Kuffner, univ. prof., Praha,
 „ Zdeněk Kuffner, gymn. profesor, Roudnice,
 pan MUDr. Ant. Kulhánek, Praha,
 „ Jan Kužel, vyr. konserv, Chrudim,
 slč. Konst. Kuzmánova, Praha,
 p. Dr. Jan Kvíčala, c. k. dvorní rada, Smíchov,
 pan Dr. Jan Kvíčala, kand. advokacie, Smíchov,
 pí. Marie Kvíčalová, choť dvor. rady, Smíchov,
 pan Ant. Landa, zem. stavební rada, Praha,
 pan Dr. Václav Langkrammer, zemský advokát, Praha,
 pan Ot. Laxa, inženýr, Praha,
 „ Jindř. Leder, lékárník, Praha,
 „ E. Lederer, sekretář úrazové pojistovny, Praha,
 pan Dr. J. Lerch, lékárník a velko-statkář, Smíchov,
 pan G. Lindacker, adjunkt techn. kontroly, Protivín,
 pan Dr. R. Lindner, sekretář hyp. banky, Smíchov,
 pan J. Linhart, stavitel, Smíchov,
 pan Jos. Linsbauer, technik, Praha,
 J. J. Ferdinand princ z Lobkovic, předseda zemědělské rady, Praha,
 pan Dr. Em. Lökay, okr. lékař, Praha,
 „ A. Löfler, c. k. školní rada, Praha,
 „ F. Mader, c. k. notář, Brno,
 „ Vend. Máchá, maj. domu, Smíchov,
 „ V. Machulka, vrchní inženýr, Praha,
 „ Dr. Em. Maixner, univ. prof., Praha,
 „ A. Majer, účetní, Karlín,
 „ Dr. K. Mandl, kr. zem. vícesekretář, Praha,
 pan MUDr. Jos. Mareček, Královice,
 „ JUDr. K. Marek, advokát, Praha,
 „ L. Mareš, kr. zem. rada, Smíchov,
 paní M. Marešová, choť zem. rady, Smíchov,
 pan Jiří Martinec, soukromník, Vinohrady,
 pan Ad. Matoušek, c. k. řídící depositního úřadu, Praha,
 p. Dr. Rud. Matoušek, auskultant, Praha,
 pan Jar. Matuš, adjunkt soudní, Ústí n. Lab.,
 pan Dr. K. Matuš, vrchní řídící zemské banky, Praha,
 pan Ad. Mayer, c. k. úředník, Praha,
 paní M. Mayerová, choť c. k. úředníka, Praha,
 pan Ad. Mikeš, profesor a majitel hudebního ústavu, Praha,
 pí. A. Mikulejská, Praha,
 pan F. Mikulejský, řídící cukrovaru, Praha,
 slč. L. Mikulejská, Praha,
 „ M. Mikulejská, Praha,
 „ O. Mikulejská, Praha,
 pan Zdeněk Mikulejský, Praha,
 „ MUDr. Vlad. Mladějovský, Praha,
 slč. J. Mlynářova, učitelka, Nusle,
 pan J. Mráz, vrchní úředník továrny, Karlín,
 pan MUDr. K. Mrázek, okr. lékař, Praha,
 pan MUDr. Jan Mudra, Žebrák,
 slč. Anna Müllerova, učitelka, Praha,
 pí J. Müllerová, maj. domu, Smíchov,
 pan Dr. Rud. Nedbal, zemský advokát, Král. Dvůr,
 pan Dr. F. Nektar, profesor, Smíchov,
 slč. Růž. Nektarova, učitelka, Smíchov,
 pan J. Němec, vrchní revident drah, Velechvín,
 „ JUDr. J. Němec, advokát, Karlín,
 „ MUDr. K. Němeček, Praha,
 slč. F. Neumannova, učitelka, Líbeň,
 pan Aug. Novák, úředník zem. banky, Praha,
 pan Jan Novák, mag. úředník, Praha,
 „ Ant. Nýdrle, řídící lihov. školy, Praha,
 Odbor klubu čes. turistů, Brno,
 „ „ „ „ Domažlice,
 „ „ „ „ Král. Dvůr,

Odbor klubu čes. turistů, Jičín,
 „ „ „ „ Jindř. Hradec,
 „ „ „ „ Jilemnice,
 „ „ „ „ Hradec Králové,
 „ „ „ „ Klatovy,
 „ „ „ „ Louny,
 „ „ „ „ Ném. Brod,
 „ „ „ „ Mělník,
 „ „ „ „ Plzeň,
 „ „ „ „ Příbram,
 „ „ „ „ Rokycany,
 „ „ „ „ Roudnice,
 „ „ „ „ Rychnov n. Kn.,
 pan Dr. Vinc. Oehm, prof., Příbram,
 „ J. Otto, cis. rada, Praha,
 „ Ot. Ott, zem. vrch. inženýr, Smíchov,
 „ V. Párys, prokurista, Praha,
 „ V. Pasovský, architekt, Praha,
 „ JUDr. O. Pavlánský, mag. konc. Praha,
 pan Jar. Paul, profesor, Kr. Vinohrady,
 „ L. Pek, říd. vychovatelny, Říčany,
 „ M. Peříšek, c. k. profesor, Praha,
 „ JUDr. R. Perner, advokát, Praha,
 „ JUDr. V. Peták, advokát, Plzeň,
 „ Karel Pětník, c. k. inženýr, Brno,
 „ Art. Pflanzler, sládek, Praha,
 „ Aug. Plischke, rada vrch. zem. soudu, Plzeň,
 pan MUDr. O. Pipek, Smíchov,
 „ JUDr. Karel Pippich, zem. advokát, Chrudim,
 pan Pavel Pišecký, auskultant, Smíchov,
 „ Em. Pištek, architekt, Smíchov,
 „ J. Podhajský, architekt a profesor, Smíchov,
 pan F. Pohl, c. k. profesor, Praha,
 slč. Ant. Pokorná, učitelka, Smíchov,
 pan Dr. Václav Pokorný, Smíchov,
 „ Dr. Kazimír H. Pokorný, sekretář dráhy, Kr. Vinohrady,
 slč. Manička Prachenská, Praha,
 pan Stan. Prachenský, Praha,
 „ Dr. V. Prachenský, kr. z. koncipista, Praha,
 paní Gabriela Preissová, spisovatelka, Praha,
 pan F. Procházka, ředitel zemské banky, Praha,
 pan F. X. Prusík, c. k. profesor, Král. Vinohrady,
 paní Lud. Prusíková, choť c. k. profesora, Kr. Vinohrady,
 pan Jan rytíř Purkyně, vrchní inženýr, Kr. Vinohrady,
 pan F. Rašín rytíř z Ryzmburka, velkoobchodník, Praha,
 pan MUDr. J. Reinsberg, univ. profesor, Praha,
 pan Dr. A. Roušal, řídící měšť. školy, Karlín,
 pan MUDr. K. Rozsival, Brno,
 „ Apollo Růžička, říd. živn. banky, Praha,
 paní Růžičková, choť ředitele, Praha,
 „ MUDr. P. Růžička, mag. rada, Praha,
 „ MUDr. Vlad. Růžička, Král. Vinohrady,
 pan Jan Rybář, stavební rada, Praha,
 slč. Anna Řeháková, učitelka a spisovatelka, Praha,
 pan Jos. Salač, majitel knihkupectví, Praha,
 pan Josef Sallač, c. k. profesor, Král. Vinohrady,
 pan Vojtěch Sedlák, velkoobchodník, Praha,
 pan Mir. Sekera, okresní tajemník, Domažlice,
 pan H. Sekal, úředník banky, Praha,
 „ J. Semanský, úředník banky, Praha,
 „ St. Sequens, inženýr, Karlín,
 „ JUDr. J. Scheiner, zem. advokát, Praha,
 pan A. Schmalfus, konc. zem. banky, Praha,
 paní Lud. Schmattová, Kr. Vinohrady,
 pan JUDr. A. Schmidt, auskultant, Smíchov,
 slečna F. Schmiedlova, Praha,
 paní Elsa Schmidová, choť ředitele, Oberndorf,
 pan O. Schreiber, lékárník, Žižkov,
 „ J. Schreyer, vrch. úředník banky, Praha,
 pan Dr. O. Schrotz univ. prof., Praha,
 pan V. Schulz, právník, Smíchov,
 „ F. Schwarz, vrch. účetní zem. banky, Praha,
 pan J. Simla, profesor, Plzeň,
 „ Dr. F. Šitenský, zem. inspektor hosp. škol, Kr. Vinohrady,
 pan J. Skokan, vrchní inženýr státních drah, Vinohrady,
 pan Em. Smetana, účetní okr. hosp. záložny, Smíchov,
 pan Řehoř Sporn, revident drah, Žižkov,
 „ Karel Sproseč, techn. fin. kontrolor, Dobruška,
 pan Ferd. Steinhäuser, obchodník, Plzeň,
 pan Dr. Jul. Stoklasa, profesor vys. škol technických, Vinohrady,
 pan Dr. Zdeněk Strobach, zemský advokát, Praha,
 pan Dr. Č. Strouhal, c. k. dvorní rada, Praha,
 pan Dr. F. J. Studnička, c. k. dvorní rada, Praha,
 pan Karel Stüdl, vrchní úředník spoř., Praha,

pan J. Svoboda, správce zastavárny,
Karlín,
pan Frt. Šafařík, stavitel, Praha,
" Dr. Jar. Šafařovič, kr. z. sekretář,
Praha.
pan Dr. Jindřich Šafařovič, kr. z. vice-
sekretář, Praha,
psn Fr. Šašek, obchodník, Praha,
" JUDr. K. Šebesta, advokát, Praha,
" Dr. H. Šikl, zem. advokát, Plzeň,
" Dr. Jos. Šindler, zem. advokát,
Praha,
pan Ed. Šittler, farář, Žizkov,
" L. Šrek, učitel, Libeň,
" L. Švestka, velkoobchodník, Praha,
" J. Šťastný, lékárník, Praha,
" Al. Štěpán, inženýr, Praha,
" Jos. Štětko, velkoobchodník, Praha,
slč. M. Štětkova, Praha,
pan Jos. Štule, inženýr, Tábor,
" L. Štule, zem. revident, Smíchov,
" Dr. J. Šupich, kand. adv., Praha,
" F. Táborský, profesor, Praha,
" F. Tallowitz, velkoobchodník, Praha,
" Frt. Tamelhyňa, úředník, Praha,
" MUDr. E. Taun, Smíchov,
" JUDr. K. Tausch, vicepresident
kraj. soudu, Plzeň,
pan J. Tesánek, starosta a lékárník,
Beroun,
pan J. Tesař, profesor, Praha,
" Jar. Tkadlec, ředitel, Praha,
" Dr. K. Tieftrunk, kand. adv. Praha,
" Dr. V. Tille, skriptor univ., Praha,
paní O. Tomšičová, chof vrchního inž.
Praha.
pan Dr. F. Tonder, zem. adv., Praha,
" J. Typl, obchodník, Kr. Vinohrady,
pí E. Ulehlová, chof vrchního berního
berního inspektora, Kroměříž,
pan Ant. Urban, obchodník, Praha,
" V. Uzel, c. k. berní inspektor, Ně-
mecký Brod,
pan Jar. Valenta, zemský účetní rev.,
Praha,
pan Jos. Valenta, inženýr, Kr. Vino-
hrady,
pan Dr. Lad. Valenta, zem. advokát,
Praha,

pan dr. J. Vančura, profesor, Smíchov,
" K. Vaňouček, zem. inž., Praha,
" K. Vendulák, vrchní ředitel pivo-
varu,
pan T. Venta, maj. knihtiskárny, Louny,
" Dr. K. Veselík, profesor, Praha,
slč. M. Veselíkova, posluchačka filosofie,
Praha,
pan J. Veselý, ředitel úvěrní banky,
Praha,
pan Dr. Vlach, profesor, Smíchov,
" MUDr. E. Vlasák, Kr. Vinohrady,
" L. Vltavský, c. a k. setník, Vídeň,
" J. Vidie, c. k. vrchní komis.ř.
Praha,
pan J. Vik, úředník, Vídeň,
" J. Vildvald, řid. měst. prům. školy,
Praha.
pan F. Vočka, inženýr, Smíchov,
" L. Vodička, prokurista, Tábor,
" Jos. Vodrážka, likvidátor městský,
Praha,
pan Karel Vodrážka, měst. okr. dozorce,
Praha,
pan dr. J. Vondráček, subst. st. návl.,
Plzeň,
pan Jos. Vondráček, stavitel, Smíchov,
" Ot. Vondráček, chef. obch. firmy,
Praha,
p. Ot. Vondráček, stud. techn., Smíchov,
pan Dr. Zd. Vocel, soudní adj., Praha,
" R. Vyšín, rada vrch. zem. soudu,
Praha,
pan Dr. A. Wellner, zem. adv., Klatovy,
" Josef Wünsch, ředitel velkostatků,
Kamenice,
pan Dr. Jindř. Záhoř, zdravotní rada,
Praha,
pan Ot. Zachar, sládek, Kladlo,
" Václav Zářecký, maj. domu a pekař,
Praha,
pan Jos. Zelenka, restaurátér, Praha,
" Dr. Jar. Zenker, hor. adjunkt,
Loket,
" J. Ziegler, c. k. prof., Hradec Král.,
" Dr. ěm. Zitek, zemský advokát,
Praha,
pí Fr. Zubatá, chof univ. prof. Smíchov,
pan Dr. J. Zubatý, univ. prof. Smíchov,

*

Zprávy spolkové.

Rádná valná hromada odboru bude se konati ve čtvrtek dne 6. února 1902. o 1/2 7. hod. večer v místnostech „Pražského klubu“ v Jungmannově třídě (průchodní dům ku Městské besedě). — Nesejde-li se tato valná hromada, koná se o 1/2 8. hod. večer druhá valná schůze,

kteřá usnáší se platně bez ohledu na počet přítomných. Na programu jsou zprávy výboru a volné návrhy.

Společenský večer, který pořádan byl 23. dne ledna 1902., konán byl opět po delší době v sále Umělecké Besedy. Útulný, hezký sál, v němž tak často dlela naše společnost a kde dobře bylo pozorovati vzrůst její, ukázal se však nyní malým. — V koncertní části účinkovala laskavě slečna M. Voříšková, která vroucím zpěvním přednesem upoutala pozornost posluchačstva, pan Quido Wettig, mladý vynikající žák p. profesora Kaňna z Albestu a houslista pan MUC. J. Vomáčka. Všem spoluúčinkujícím, kteří byli zahrnti velkou pochvalou, vzdáváme vřelý dík. — Druhá část večera věnována byla promítání obrazů alpských projekčním aparátem, který klub fotografů a amatérů laskavě zapůjčil. Přístroj tento je dokonalý, a poněvadž diapositivity promítané samy byly také dokonalé, byl výsledek a úspěch úplný. Promítání prováděli členové klubu fotografů amatérů pp. Dvořák Dr. Jedlička, Dr. Kvičala a Vančec, který řídil projekci s naprostou jistotou, a p. ingénieur Štěpán. Bezvadné, ba ideální diapositivity pořízeny byly p. Drem. Bedřichem Jedličkou a veletčenou chotí jeho, pak p. ingen. Aloisem Štěpánem. Promítány byly obrazy ze Saviňských a Julských Alp, z Dolomitů, z Vysokých Tur, z Běrnských i Wallisských Alp a ze skupiny Mont-Blancské. Projevujeme všem srdečný, upřímný dík a vzpomínáme ku konci velké práce, zásluhy a obětavosti p. Dra. B. Jedličky a vážené choti jeho.

Tombola na úhradu dluhu české chaty bude pořádná dne 4. března 1902. o 1/2 8. hod. večer v dolejší sále ostrova Žofinského. Očekáváme značný výtěžek a prosíme, by se pp. členové laskavě o to přičinili. Dary k tombole přijímá pokladník odboru p. JUDr. Stanislav Prachenský, zemský advokát na Zderaze, č. 1947.-II.

*

XVIII. výkaz o příspěvcích na českou chatu.*)

Pan J. Ziegler, profesor v Hradci Králové	20.—
Nejmenovaný	10.—
Pan Čeněk Hevera v Praze za prodané podobizny z okolí české chaty	6.—
Různý příjem	1.86
	Úhrnem 37.86
K tomu dle posledního výkazu	9929.54
	Činí celkem 9967.40.

V Praze, dne 24. listopadu 1901.

*

Na večeru odboru klubu českých turistů v Německém Brodě, který pořádn byl 7. dne prosince 1901., přednášel předseda odboru, člen náš p. inspektor Č. Uzel o jezeru Bědském a o Triglavu.

*) Opozděno, ježto jsme se domnívali, že v brzku přibude přispěvatelů. Red.

*