

Konservy pro turisty

doporučí

J. V. VONDRÁČEK,

Praha I., Perlová ulice č. 10.

== Račte žádat obšírný cenník. — Zásylky na dobírku. ==

J. & O. Wondráček,

obchod s turistickými potřebami

Praha I., Malé náměstí číslo 459.,

doporučuje

== své levné ==

turistické košile, vlněná lýtka (štuci), kamaše, pásky klobouky, čepice, hole, torby, rucksaky, haleny, plaidy a podobné.

Humpolecké lodny

na obleky turistické a lovecké, jakož i jemné modní látky anglické a brněnské doporučuje v největším výběru a levných cenách při dobré jakosti obchodní dům

J. Novák,

Praha, Vodičkova ulice, jediné „u Štajgrů“,
Kolín, Rubešova ulice.

== Vzorky na požádání franko. ==



Pro turisty

k výletům a na cesty vůbec doporučují se co nejlépe od české kuchařky výtečně upravené, konservované

== bažantý, koroptve, zajíce, srnčí atd. ==

v okrášlených plechových krabicích od 30 kr. výše, které možno studené i teplé požívat.

Dostati lze je u firmy

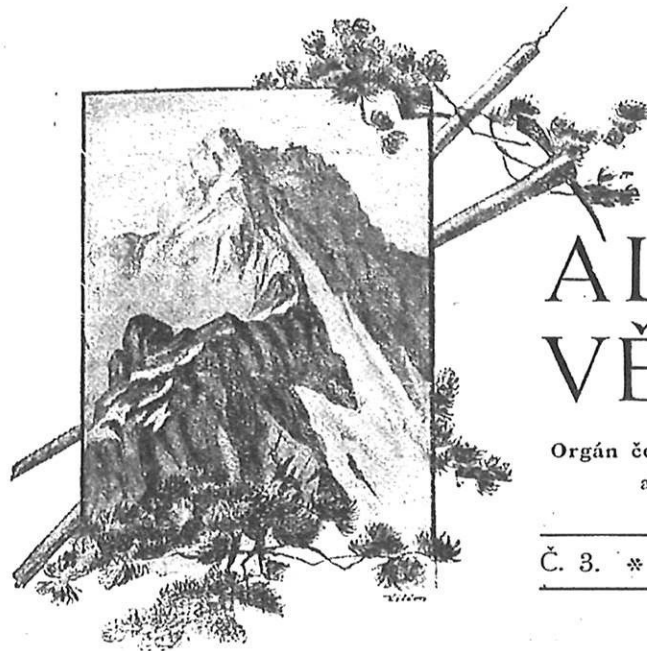
Jan Kužel v Chrudimi.

--- Cenníky na požádání zdarma a franko. ---

Mnoho pochvalných uznání a odop-
ručení od vynikajících osob.

Světloznámá česká úprava!

Tiskem České grafické společnosti »Unie« v Praze. — Nákladem českého odboru slov. alp. družstva.

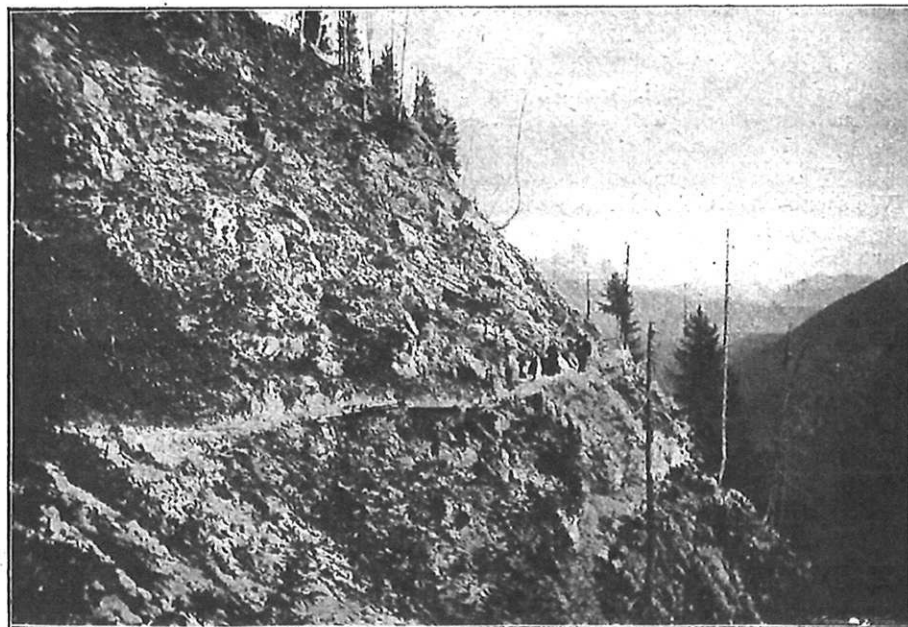


Partie z cesty od Stullerova sedla k české chatě.

ALPSKÝ VĚSTNÍK

Orgán českého odboru slovinského
alpského družstva.

Č. 3. * PROSINEC. * R. IV



Dle fotografie Dra. St. Prachenského.

Skupina Višská.

(Skupina Jôf Fuarta.)

Popisuje Vladislav Růžička.

(Pokračování.)

Posledním vrcholem massivu Višského jest hora, již Purtscheller a Hess*) nazývají také Wilde Gamsmutter a pro kterou Kugy**) navrhli jméno „Kaltwasser Gamsmutter“. Nazývá se však správně, jak se mnou sdělil ověřavský vůdce A. Oitzinger: Divja Koza, jméno to — vzhledem ke strmým stěnám a smělé stavbě hory — velmi případně. Od něho dlužno zajisté odvodit výše zmíněný název v „Hochtouristu“ uvedený.

Za Divjou Kozou k východu uloženo jest sedlo Mrzle vode, něm. Kaltwassersecharte, zvané tak proto, že vede od Višské alpy do údolí Trbízské Krnice. Na jeho druhé straně se zvedá Krnična špica, něm. Korspitze.***) „Kor“ je dialekticky „Kar“ a Kar, kout, jak již jednou jsem se zmínil, sluje zde slovinsky krnica.

Hluboká Krnična škrbenca, vedoucí od Višské alpy do úvalu Bely, dělí Krničnou špici od Belich Špic (kleine Weissenbachspitze), jejichž k jihu směřující pruh za nepatrnou Findenigovou Věží, o níž i Gstirner praví, že pouze z Jezerního údolí má vzhled skutečné hory, končí vrcholem „Fischköpflu“. Tento vzhledem k nesrozumitelnosti právě uvedeného názvu má asi býti Višköpfl, Višská Glava. Západní její boky spadají do úvalu Krummbachu, pro který slovinského jména jsem nezděděl. U jeho ústí hromadí se nánosové proudy, jež G. Jäger nazval „Krummbacher Gries“.

Jdeme-li odtud dále k východu, staneme po krátké době na obrovském nánosovém poli, dle Jägra „Weissenbacher Gries“ zvaném, a tím zároveň při ústí úvalu Bely (Weissenbachthal). O potoku stala se již dříve zmínka.

V závěru tohoto úvalu stojí vedle Krnične špice Bela špica (Höchste Weissenbachspitze), dále Východní Kaštrun, Lepa Glava, stranou v pravo pak Visoka Polica. Co se Kaštrunu týče, ovšem Gstirner†) pronáší mínění, že se do těchto míst na specialní mapě dostal asi jen omylem; avšak A. Oitzinger, který zdejší hory velmi dobře zná, na opětovné dotazy při pozorování z různých míst mi toto jméno dotvrdil. Gstirner††) místo něho uvádí „Leiterspitze“, kterýžto název prý pochází odtud, že dle mínění Rablských nelze se na zmíněný vrcholek dostat jinak, než žebříkem. Mezi východním Kaštrunem a Belou špicou je prohlí Bela škrbina (Weissenbachscharte) vedoucí z úvalu Bely do údolí Trbízské Krnice. Lepa Glava, od Bele škrbine na východ (německy

*) Purtscheller u. Hess, Der Hochtourist. II.

**) Kugy, Mittheilungen d. DÖAV. 1886.

***) Na omylu je Gstirner l. c. str. 407., myslí-li, že se nesmí psátí Chor-spitze. Ch a K často se zaměňují, na př. Kristus (Christos), kůr (chorus), charakter (charakter) atd. V tomto smyslu rozhodla také nedávno rak. komise pro úpravu německého pravopisu.

†) Gstirner l. c. str. 407.

††) Gstirner l. c. str. 408.

Schönkopf), sluje prý tak odtud, že je nahoře zelení porostlá.**) Visoka Polica (něm. Hochstelle) pak nazývá se tak proto, že vysoko v jejich stěnách nachází se veliká zelená římsa (polica) z Rablského prohlí i z údolí Trbízské Krnice dobře viditelná, ne však proto, že má říms více, jak uvádí Gstirner.***) Dříve ji označovali německy jako Kaltwasser-spitz. Na východ ohraničen jest úval Bely pruhem Weberlahn, jak správně píše G. Jäger****) oproti Gstirnerovu Weberlen; pruh ten oddělen jest prohlím Visoke Police (Hochstellscharte) od hory stejného jména a končí vrcholkem Rauhe Köpf; slovinských názvů pro tyto méně významné vypuliny udati nedovedu. Rauhe Köpf východními boky spadá do úzkého úvalu Aiblbachu, jenž ústí při severním cípu Rablského jezera. V pozadí tohoto úvalu jest louka „Raibler Albel“; †) nad ní se zvedá Visoka Polica, které odtud se také dává jméno Aiblkopf. ††) Všechna tato jména dlužno odvodit od Albel — kleine Alb, malá alpa. Na omylu jest ale Gstirner, †††) dává-li jméno Aiblkopf nejbližší vypulíně (od Visoke Police) v hlavním hřebenu. Tato sluje skutečně Gorní Log, což znamená hořejší zalesněné místo; s ním sousedí Spodní Log, dolejší zalesněné místo. Oprávněnost těchto názvů odůvodněna jest pohledem s Rablského prohlí (Raiblerscharte), k němuž nyní jsme sestoupili. Jména jsou tedy na specialní mapě v dobrém pořádku zaznamenána, pouze v nesprávném znění: Oberloch a Unterloch nynějších Rablských uvedena. Německá jména tudíž nepocházejí, jak Gstirner§) dovozuje, od nějakých koutů na úpatí těchto vyvýšenin v údolí Trbízské Krnice, které jsou ostatně také příliš nepatrné a bezvýznamné, aby oněm vyvýšeninám mohly dáti jméno. Konečně to vlastně ani žádné kouty nejsou, spíše ssutkové haldy.

S Rablského sedélka sestoupíme do Rablu (něm. Raibl, it. Rabil). Jméno této osady dlužno pravděpodobně odvozovati od osobního jména Raibl, jež jest známo již z konce XIV. století.§§) Snad sluje dle Osvalda Rabla, který, počav v XV. století zde dolovati, dal bezpochyby podnět k založení osady.

Příznačným znamením Rablu, jeho významem a bohatstvím jest hora, obsahující olovené doly, z kterých dříve též stříbro a zlato se těžilo a která nyní obecně sluje Königsberg. O původu tohoto označení kolportovala se dosud následující historka, kterou také G. Jäger uvádí. Král Longobardský Alboin, povolán Narsem, táhl se zástupy svými z Pannonie do Italie. Přibyv do soutěsek zdejších, odhodlal prý se jako druhdy Filip III. Makedonský na Haemus§§§) vystoupiti na tuto horu, aby nabyl rozhledu do Italie. Na paměť pak tohoto královského výstupu obdržela prý hora jméno „hory královské“. Historik Longobardů Paulus Diaconus zachoval o události této následující záznam: „Igitur cum rex Alboin —

*) Gstirner l. c. str. 408.

**) Gstirner l. c. str. 409.

***) G. Jäger l. c. str. 58. od lahn = lavina.

†) G. Jäger l. c. str. 71.

††) Na staré katastr. mapě „Halbekopf“.

†††) Gstirner l. c. str. 409.

§) Gstirner l. c. str. 409.

§§) Gstirner l. c. poznámka na str. 418.

§§§) Livius, kniha XXXX., kap. 21.

ad extremos Italiae fines pervenisset, montem, qui in eisdem locis prominat, ascendit, indeque prout conspiciere potuit, partem Italiae contemplatus est. Qui mons propter hanc, ut fertur, causam ex eo tempore mons regius appellatus est.“*)

Třeba tudíž rozhodnouti, je-li tím míněna naše hora. A tu především nutno poukázati k tomu, že s vrcholku jejího vzhled do Italie možný není; na to upozornil již G. Jäger.***) Dále nevedla obvyklá římská cesta z Pannonie do Italie přes Predel, nýbrž přes Birnbaumský les jz. od Lublaně. Konečně i kdyby byl Alboin přes Predel táhl, stěží by byl vystoupil na zmíněnou horu v dubnu, kdy se výstup udál, neboť byl by vážně ohrožen býval lavinami, jichž hrůzy v stejný roční čas zakusil a vyličil Hacquet.***) Zdá se tedy, že naše hora není „mons regius“ Pavla Diacona. Dle mínění G. Stirnerova†) vznikla báčorka o identitě obou teprve asi před 50 až 60 lety. Starší spisovatelé korutanští totiž o celé této historii ničeho nevědí. Ještě r. 1838 odvozoval Hermann (Carinthia) jméno od vynikajícího postavení hory a bohatství jejího rudami. Ale již r. 1844. uvedl v textu k J. Wagnerovým „Pohledům z Korutan“ při vyobrazení této hory pověst o Alboinovi. V letech 40. bylo pověstí té v rozličných pracích zmíněno, v šedesátých přešla do cestopisů (také Gilbert-Churchill ji uvádí) a od té doby z nich nezmizela. G. Stirner označuje tudíž Hermanna jako původce zmíněného výkladu jména.

Dlužno však si připomenouti, že Hacquet,††) jenž se o Alboinovi slovem nezmiňuje, zachoval nám právě jméno této hory: „Eine 1/2 St. von dem See liegt der Kraieska Hrib oder Königsberg, worin der Raibler Bergbau getrieben wird.“

(Příště dokonč.)

*

Naše setnina na Grintovci

Napsal A. Dermota.

V Železné Kapli přišel k nám v neděli 11. srpna odpůldne setník a promlouval o tom, že čekají nás při letošních manévrech svíce, „které zejména jeho setnina zajisté statečně zdolat dovede“. Neboť jako „Mustercompagnie“ 17. pluku je povolána dokonati více velmi těžkých a čestných úkolů. První z nich jest pochod z Jezerska na Grintovec, jako levá pobočná stráž pluku, který bude postupovati silnicí Kokerským údolím ke Preddvoru a odtud v Kráň, kde se soustředí naše brigáda (gen.-maj. Frank). Naše setnina chce a musí dokázati, že kráňští vojáci mohou vyplniti i nejtěžší rozkazy, rozkazy, jaké se dosud dávaly toliko a výhradně horským loveckým bataljonům. My jim dokážeme, že se „Kranjski Janez“ nebojí takových, ba ani těžších úkolů . . .

*) Paulus Diaconus, kniha II., kap. 8. Když tedy král Alboin k nejzazším hranicím Italie došel, vystoupil na horu, v těch místech vyvstávající, a odtud, pokud viděti mohl, spatřil část Italie. Hora ta z té příčiny, jak se praví, nazvána jest od té horou královskou.

**) G. Jäger l. c. poznámka na str. 72.

***) Hacquet l. c. str. 59.

†) G. Stirner l. c. str. 415.

††) Hacquet l. c. str. 49.

Malodušných, které by byl mrzel pochod na obra Saviňských Alp, bylo mezi námi málo. I ti dali se konečně přemluvíti a přidružili se k nám.

Druhého dne dorazili jsme po obtížném pochodu z Železné Kaple přes Jezerní sedlo v Jezersko. Zůstali jsme státi u Stullerova hostince, ale toliko na několik hodin, co se nám uvařila menáž u káva. Na další cestu dostali jsme každý kousek uzeného masa a sklenici kávy, kterýchž věcí se však nikdo nesměl dotknouti, dokud setník nedal povolení. Chleba si opatřil každý sám, pokud ho mohl vůbec dobytí.

Odešli jsme okolo 5. hod. odpoledne. Ostatní setniny se s námi loučily, jako bychom se neměli nikdy více spatřiti. No byli jsme vesměs v náladě výborné, ačkoliv se pohoda počala jak náleží hatiti.

Začalo krápati, nebe se pokrývalo z velké části temně sivými mraky; za několik minut se jen lilo; pokud vůbec otvory v mracích stačit mohly, hřmělo, až se otrásala kamenná pata Grintovce, a blyškalo, že přecházel zrak.

A my lezli v hory . . . obtíženi jako mezi tornistrou s patronami, plachtou stanovou (Zeltblatt) a okolo toho svinutý plášť — „puško čez ramo, pa sabljo za pas“, jak národní píseň slovinská pje.

Nenudili jsme se cestou; jakmile zalehly písně, pečovali vtipný jeden Gorenjec o zábavu veselými nápady; živý Lublančan vypravoval humoristické příhody, a oba předělili svým šibalstvím nějaký Dolencec. Zkrátka — o dobrou vůli nebylo nouzi. — A déšť se lil na nás . . . Voda nám srčela po obličejích a tekla na záda; i ruce byly přemrzlé. Když uhodilo, volali „Janezi“ po Eliáši, který je patronem vojáků v nepohodě: „Eliáši, jen houš!“ a čím divěji se rozpoutávala bouře, tím jsme byli veselejší.

Po dvou hodinách stanuli jsme u české chaty — pod mračným nebem. Zde nikdo netušil, že by takový počet a tak promočených mužů mohl překvapiti tu krásnou chatu. A jak jsme byli rádi, že jsme se octli opět v suchu pod střechou! V první chvíli se těsnala většina před sklepem a druzí čekali na ochozu, dokud důstojníci nepřehlédli chatu. Na to se odebrali důstojníci v prostornou jídelnu, kde našli p. dvorního rada Kvičalu s rodinou — my pak směli zůstatí v kuchyni, na ochozu a v místnostech vedlejších.

Velká část odebrala se v podstřeší připravit si lůžko; o to větší měli starost, než o večeři — консерва, káva — která se vařila ve dvou malých hrncích pro — 60 mužův! A kam uložití 60 mužů s celým výzbrojem a různými potřebnostmi? — „V podstřeší,“ velel setník. — Ale tam není místa. Setník prohlédne prostor a praví: „Ještě ho nazbyt . . .“ Ale nebylo ho a třeba že někteří zalezli pod pryčny, skutečně leželi jsme jeden na druhém. A to hrozné horko! Zavřeli jsme dvěře, abychom nabyli místa; okna nedopustili otevřít oni, kteří v jejich sousedství leželi, že prý je mrazí, a rádi by se osušili a ohřáli; a tak jsme se nějakou dobu kříž na kříž hádali, někteří i docela po kráňsku kleli, až na konec zvítězila zase dobrá vůle a humor — což je nejrozumnější.

Na večeři většina zapomněla, jen někteří byli tak šťastni, že se napili sklenice kávy, aneb sklínky likéru, který nám hospodyně Krčová prodávala za sníženou cenu. I však to byli vesměs slovinskí hoši — a její muž byl také vojákem!

Důstojnictvo dole v prostorné jizbě se výborně bavilo při teplém čaji a kávě s dv. r. Kvíčelou a jeho rodinou.

O 9. hodině odtrouben retraite — ale klidu a spánku ještě dlouho po tom nebylo mezi množstvím nahromaděným v podstřeší.

Časně z rána začalo se to hýbat jako v mraveništi. Vstávali jsme hezky po řadě, aby druh druhá nepošlapal. Hornist troubil budíček a kuchař vařil kávu. Budíčku jsme účastni byli všickni — ale kávy málo kdo. Co pak jsou takové dva skromné hrnce pro 60 mužů!

A pak zase v pochod „na goro, na goro — na strme vrhe“ — k horním Ravným — sněhem na stezku českého odboru vytesanou ve skály vzhůru k Mlynářskému sedlu. Šli jsme — jak jinak ani nemožno, úplně roztroušeni — dobré půl hodiny to procesí bylo dlouhé — v čele dva poručíci, v zadu pak setník. Většina vojákův byla poprvé na podobné pouti — neboť skoro polovina byli Dolenců zvyklých na rovinu. Událo se mnoho směšných příhod — ale dobrá vůle a humor opět vládly. Nikdo nechtěl začít s nářkem, na umlénost, nikdo zůstatí po zadu; ani pomáhati nikdo nepřipustil, ačkoliv výzbroj a zejména puška všude překážely. Visela-li přes levé ramě, nemohl's dále; byla-li navlečena na pravé, překážela stejně; také nebylo lépe, byla-li přehozena přes záda. Člověk by ji byl s největší chutí hodil dolů po skalách... ale byli jsme levou pobočnou stráží — a pluk si razil cestu proti nepříteli táhnoucímu od Preddvora...

Okolo 1/2 9. hod. jsme „přimarširovali“ na sám štít Grintovce. Míha byla na všech stranách. Těšili jsme se, že shlédneme svůj kráňský domov z toho povýšeného štítu — a tu bylo po naději. Kdo měl ještě kousek masa nebo kávy, dal se v slastný požitek; druzí jen koukali, nenašel-li by se druh, který by se chtěl dělití. A našlo se jich dost.

Po „obědě“ se zapsala celá setnina v pamětní knihu, která se tu chová v plechovém pouzdru.

Na to zavolal setník hornistu, aby dal signál „5. Comp. Vergatterung“, a už jsme stáli v řadách. Setník pak promluvil několik vzletných slov a ku konci povolal císaři: „sláva“. Na čest císaře pak jsme vypálili třikrát „général décharge“. Později nám vypravovali, že střelbu slyšet bylo v dolině

A pak jsme se spustili po kráňském hřbetu Grintovce dolů. Střílení již nepřestalo až ke Frischaufově chatě, kde veselí dostoupilo již takové výše, že je setník rozkazem musil zaraziti. Četa se pak opět roztrousila po skalínách — za hledáním protěže; nalezeno jí dost.

Sestoupili jsme již od Suchodolníka v údolí Kokerské a zastavili se zde u hostince Povšnarova. Ale tu nikdo nečekal takového množství, a brzy byla vyčerpána všechna zásoba chleba i jiného jedlého. Menáže nebylo možno vařiti, poněvadž se dosud nevrátil desátník, který vyjel pro maso do Kráně na kole. Zdržela jej krásná družina gorenských děvčat. A tak jsme trpělivě čekali na teplou lžici do černé noci. Hoši ale byli veselí, neboť se našli dva „budoucí rekrutové“, kteří jim koupili „na přijazno besedo“ koalky.

Druhé jitro kráčeli jsme proti Kráni s velikými kyticemi protěže za čepicemi. Písni bylo dost a dost, ačkoliv nás déšť promočil opět až na

káži. Na pochodu městem nás soudruhové od pluku vřele vítali. Generalmajor i plukovník byli úplně spokojeni se šťastným úspěchem naší expedice. Dovolili nám nositi — a proto nám přezděno „Grintovecgrirle“ — po celý čas manévru po jedné protěži za čepicí. Loč poslední dva dny manévru zapověděli i to. Přestali jsme být „Grintovecgrirle“ — ale zůstali jsme přece ještě „Mustercompagnie“.

*

Skupina Mangartská.

Píše O. Laxa.

(Pokračování.)

b) Rozčlenění skupiny.

Přiblížíme-li ku orografickým i ku geologickým poměrům Julských Alp, jest za přirozeně hlavní hřeben považovati ten, jenž sleduje směr Karavanek, tedy směr západovýchodní.

Skupina Mangartská jeví složení pérovité, kde hřebeny se na vše strany rozvětvují; nicméně část její drží se také směru západovýchodního a tuto část označme jako hřeben hlavní; od něho as prostřed kolmo odbočující, k jihu směřující větve jako hřeben příční a ostatní, jichž jest celkem osm, jako vedlejší.

Hřeben hlavní. Počíná u průsmyku Predelského a představuje nám klikatě probíhající, celkem však směr západovýchodní zachovávající, v celé skupině nejvyšší skalnou hřáz, porostlou jen na nemnoha místech travou neb křelí, zároveň jest rozvodím vod oblastí moře Černého a Adriatického a končí sedlem Mojstrockým.

Svahy černozelelou kosodřevinou porostlé, na mnohých místech bílými ssutkami přerývané, táhnou se nad Predelem směrem sz. k Predilkopfu (1626 m), načež hřeben se snižuje v prohbi Herjudské, kterým možno ze stejnojmenné rokly, utvořené Predilkopfem a ostruhou bodu 1835 m se dostatí do koutu Malé Krnice, kde vzniká Fallbach. Od prohbi zdvihají se s počátku nevýznačné, dále však mocné skalní věže, viditelné z Rablju nad Fallbachem, které se tamže zovou Lahnšpice. Počínají dvojrcholem 1835 m, za nímž následuje Hlebce 1880 m (Gstirner), načež za hlubším probhím ční skalní hrad Skutníku 1896 m a dvojrcholový Rabljský Grintovec 1930 m (Gstirner), jímž Lahnšpice končí. Následuje prohbi Škrbinca (1823 m) z obou stran ohraničené skalními stěnami; umožňuje přechod do úvalu Torrerbachu na konci Remšen dolu. Z jedné strany spadají stěny Grintovce, z druhé tyčí se Vršič (1918 m). Pastviny hojně alpskou růží porostlé mezi Vršičem a Lahnšpicemi rozprostřené, zovou se údolí Sindovské (Sindovthal). Skalní stěny Vršiče snižují se pak v sedlo Vršičské (1743 m), klečí porostlé, nejsnadnější to přechod z Mangartského úvalu do Remšen dolu. Pastviny na jih od sedla se svažující jmenují obyvatelé Logu Stožje. Nato hřeben probíhá směrem západovýchodním co krátký hřbet, na straně jižní v horní části porostlý kosodřevinou, který od Trbíže jeví se co skalní pyramida, vypínající se na konci Remšen dolu. Obyvatelé Koprivníku zovou ji Gamsšpic, v Logu jmenují hřbet Ruševa glava (Rušie). Dle Gstirnera výška její ční asi 1910 m. Následuje prohbi Gams-

III. Tabulka hypsometrická.

a) Hory nad 1000 m.

r. = spec. mapa rak. gen. štábu; o. = original spec. mapy gen. štábu; trig. = trigonometricky zjištěno; klin. = klinometricky zjištěno.

J m é n o	V ý š k a v metrech	J m é n o	V ý š k a v metrech
1. V. Mangart	2677 trig.	45. Vršič	1918 trig.
2. Jalouc	2655 r.	46. Gamsšpic	1910 Gstirner
3. Vel. Ožebnik	2471 "	47. Velký Zlemen	1910 r.
4. Kotova Špica	2421 Gstirner	48. Nos	1009 "
5. Koncova špica	2370 "	49. Fünfspic	1902 "
6. Mojstroka	2367 r.	50. Skutnik	1896 o.
7. Bod j. od Ožebniku	2356 "	51. Elbece	1880 Gstirner
8. Bovecký Grintovec	2356 trig.	52. Velký Schober	18.8 r.
9. Malý Mangart	2350 klin.	53. Zottiger Ranfkofel	1844 klin.
10. Veunca	2345 r.	54. Črni Vrh	1841 r.
11. Gemno	2332 trig.	55. Bod sv. od Predilkopfa	1835 "
12. Krnica	2322 r.	56. Schöneck	1828 "
13. Bod z. od Škrbiny	2310 klin	57. Uhrade	1827 "
14. Pelc	2304 r.	58. Špičica	1779 "
15. Bukovnik	2302 "	59. Ciprnik	1763 "
16. Štrugova Špica	2291 "	60. Sedle	1753 "
17. Vel. Ponca	2280 "	61. Eibelkopf	1742 "
18. Kouska Škrbina	2262 trig.	62. Vršič (pod Pelcem)	1714 "
19. Travník	2260 klin.	63. Špica	1711 "
20. Zadna Ponca	2258 r.	64. Bod sv. od Verevice	1707 "
21. Vysoka Špica	2250 o.	65. Bod jv. od Pelce	1697 "
22. Holcuka	2245 r.	66. Malý Schober	1679 "
23. Bod j. od Kotovy Spice	2229 r.	67. Bod v. od Verevice	1663 "
24. Malý Ožebnik	2225 "	68. Suchy Vrch	1662 "
25. V. Jelenk	2221 klin.	69. Glava (pod Poncou)	1662 "
26. Bod v. od K. Škrbiny	2217 "	70. Svinjak	1639 "
27. Smichov	2208 trig.	71. Rusova glava	1635 "
28. Velká Bucheršpic	2200 Gstirner	72. Predilkopf	1626 "
29. Velký Travník	2200 r.	73. Vitrancova Špica	1622 "
30. Plešinec	2167 "	74. Vitranec	1582 trig.
31. Bod z. od B. Grin- tovece	2151 "	75. Planja	1554 r.
32. Malí Vrh	2107 "	76. Glava s. od Ribišče	1543 "
33. Bod sv. od Srebr- njaka	2076 "	77. Planinca	1500 "
34. Mittagkogel	076 "	78. Kesselbühel	1492 "
35. Malá Bucheršpic	2020 "	79. Švabeča	1490 trig.
36. Bod j. od B. Grintovece	2018 "	80. Tomer	1480 r.
37. Breitkofel	2008 o.	81. Bod sv. od Brad	1462 "
38. Verevica	2006 trig.	82. Sočská alpa	1397 "
39. Bradlo j. od Breit- koflu	1973 klin.	83. Bod sz. od Eibelkopfa	1372 "
40. Planja jz. od B. Grin- tovece	1966 r.	84. Bod s. od Travniku (Privatkofel)	1361 "
41. Brady (zap. vrchol)	1954 klin.	85. Škrbinek	1357 "
42. Grintovec Rabljský	1930 Gstirner	86. Stará alpa	1344 "
43. Ribišče	1922 r.	87. Kaltenbrunnbühel	1316 "
44. Schönkopf	1920 klin.	88. Eschalkopf	1309 trig.
		89. Thörl Eibelkopf	1260 r.
		90. Bod s. od Schönecku	1260 "
		91. Petričovic	1242 "
		92. Bod sz. od Svinjaka	1115 "

thalu, viditelné od nádraží trbižského v zárezu Remšendolu. Východně od prohbí vypíná se mocná stěna, Malá Bucheršpic (2020 m), kolmo na směr hřebene postavená; její hřbet níže kosodřevinou porostlý, dělí horní část Remšendolu ve dva úvaly. Od Trbiže viditelná jest v profilu co štíhlá věž v konci Remšendolu se týčící. Další pokračování k východu jest dlouhý, skalný hřbet, prorvaný četnými roklemi, který Gstirner jmenuje Velkou Bucheršpicí a připisuje jí výšku 2200 m. K ní přiléhá na východě prohbí Remšendolské (2113 m), hraničící s Vysokou Špicou ve dva vrcholy rozštěpenou. Nejvyšší špicí odhaduje Gstirner na 2250 m. Nato postupuje k sv. řada malých, skalných špic k jihu travnatých, k severu spadajících v stěny od Trbiže dobře viditelné, jež zovou se „Grün“, „in der Grün“, neb Grünšpice. Od nich táhne se travnaté plateau až k patě M. Mangartu k jihu mírně skloněné a odtud možno přejíti Lahnským prohíbím (2060 m, Morlot) a stejnojmennou roklí do kotliny jezerní.

Za prohíbím zdvihá se travou porostlý vrcholek Travníku (2260 m klin.), pod nímž prohbí Travnické (Mangartské) vede ku krátkému travnatému hřebenu, odbočujícímu k severu, kterým umožněn jest vstup k jezerům. Hřeben se svažuje z počátku mírně a u bodu 1909 m, jež sluje mezi lidem Nos, spadá travnatými skalnami příkře v kotlinu jezerní. Celá skalnatá pyramida s hřebenem, končící zmíněným vrcholem, zove se Travník a lučinaté svahy pod ním slují Mirník. Severněji zdvihá se bod 1361 m, na rak. spec. mapě označený jménem Privatkofel, spoře lesem porostlý.

Od Travníku obrací se směr hlavního hřebene k jv. Hned za Travnickým prohíbím vypíná své stěny Malý Mangart. Spec. mapa rak. gener. štábu připisuje mu výšku 2506 m. Již při pouhém srovnání s vedle se nalézajícím V. Mangartem sledujeme, že udané číslo jest příliš vysoké, což i prof. Gstirner doznává. Klinometricky změřen jest výšku 2350 m, což skutečnosti spíše odpovídá. Následuje mohutná kupole Velikého Mangartu (2677 m). K jihu pod jeho vrcholem šíří se travnaté plateau, výborné to pastviny pro krav, které končí k západu červenohnědě zbarvenou Rdecou skalou. Horský masiv snižuje se pak k jihu a tvoří Malí Vrh (2107 m), od něhož k západu ční útes Tomeru (1480 m) a končí pak lesem porostlou kupovitou Planjou (1554 m). Od vrcholu Vel. Mangartu postupuje pak směrem západovýchodním hlavní hřeben jako skalná bašta, tvořící efektní pozadí jezerům Mangartským, načež je přerušena sedlem Žagercou (klin. 2166 m), vedoucím divokou roklí, ssutkami a sněhovými poli vyplněnou do údolí Jezeráho. Jako vzdorný skalní hrad vypíná se za sedlem Veunca (Šigica spec. mapy gen. štábu 2345 m) oddělena k severu prohíbím (2200 m klin.) a sněhem vyplněnou roklí od větve Ponci. Zde obrací se hlavní hřeben náhle na jz. ku dvojité špicí v konci údolí Koritnice, již prof. Gstirner zove dle uvyklého názvu zakončení údolí „Na konci“, Koncova špica a odhaduje její výšku na 2370 m. Následuje na jz. Kotova špica, dle Gstirnera vysoká 2421 m, pak skalné bradlo 2229 m. Hřeben se snižuje v sedlo zvané Velikí Kot, které umožňuje přechod z údolí Koritnice do Planice. Nejhlubší místo sedla má dle Gstirnera výši 2093 m. Nad sedlem vypínají se vzdorné stěny Jalouce (2655 m), v němž průběh hřebene nabývá směru

severovýchodního. Prohíbím od Jalouce východně položeného možno přejíti z Planice do Trenty. Zbývající část hlavního hřebene nemění mnoho výšku a k jihu tvoří stráně mírněji se svažující, travinami a klečmi porostlé; k severu spadá však stěnami přes tisíc metrů vysokými, jež připomínají skalnou hráz za jezery belapečskými a zovou se Velika Dvina. Pohlížíme-li z Planice, vidíme hned za prohíbím v. od Jalouce vynikati ze hřebenu tři kužely, jež jsou však jen stěny roklinami rozbrzděné; z údolí Trenty vyznačuje se pouze jeden šikmo vyšínutý vrchol, který obyvatelé tamní zovou Police. Hřeben probíhá pak několika zářezy k vrcholku Velkého Travníku 2200 m, od něhož na jih zdvíná se menší vrcholek zvaný Malý Travník. Posledními význačnými body hřebene jest vrchol Mojstroky (2367 m) a bod 2332 m (trig.), označovaný obyvateli Trenty jménem Gemno, týčící se od východu co mohutná skalní věž nad travnatými, spoře lesem pokrytými stráněmi, které svažují se ku sedlu Mojst rockému (1616 m), kosodřevinou porostlému.

III. Tabulka hypsometrická.

b) Sedla a prohíby.

r. = spec. mapa rak. gen. štábu; o. = original spec. mapy gen. štábu; trig. = trigonometricky zjištěno; klin. = klinometricky zjištěno.

J m é n o	V ý š k a v m e t r e c h	J m é n o	V ý š k a v m e t r e c h
1. Prohíbí mezi Ožebniky	2214 klin.	14. Sedlo j. od Bukovníka	1880 klin.
2. Prohíbí mezi Veunčou a Štrugovou špicou	2200 "	15. Sedlo j. od Ribišče	1838 "
3. Prohíbí jižně od M. Ožebniku	2193 "	16. Prohíbí Škrbinca	1823 o.
4. Sedlo Žagerca	2166 "	17. Sedlo mezi Bradami a Poncou	1815 klin.
5. Prohíbí záp. od K. Škrbin	2155 "	18. Sedlo mezi Mittagskoglem a sev. polož. bradlem	1810 "
6. Prohíbí Remšendolské	2113 r.	19. Thörl Eibel	1800 "
7. Prohíbí mezi Srjednou a Zadnou Poncou	2100 klin.	20. Prohíbí mezi Zottiger Ranfikofel a Gesperrter Kofel	1770 "
8. Sedlo Veliki Kot	2093 Gstimner	21. Sedlo sz. od Ribišče	1764 "
9. Prohíbí vých. od K. Škrbin	2066 klin.	22. Prohíbí mezi Gesperrter Kofel a Schöneckem	1760 "
10. Lahnské prohíbí	2060 Morlot	23. Sedlo Vršičské	1743 r.
11. Prohíbí mezi Zadnou Poncou a Štrugovou šp.	2050 klin.	24. Sedlo Klein Eibel	1735 klin.
12. Sedlo mezi B. Grintovcem a Smichovem	1975 "	25. Sedlo j. od Eibelkopfu	1634 o.
13. Prohíbí mezi Breitkoflem a jižně ležícím bradlem	1890 klin.	26. Sedlo Mojstrokové	1616 r.
		27. Prohíbí sev. od Zlemene	1143 r.

*

(Příště dále.)

Ze Slovanských Alp.

K obrázku na první straně. Vyobrazená část široké stezky, po které ubírají se dívky, je „nejchoulostivějším“ místem cesty k české chatě. Doufáme, že nyní i ten, kdo obával se hrůz pouti na českou chatu, uvěří, že dostane se tam lehce.

Návštěva Bledu r. 1901. Mezi 2294 hosty, kteří tohoto roku navštívili rozkošný Bled, bylo 248 Čechů. Do značného tohoto počtu čítáme jen ty, o kterých víme, že opravdu jsou národnosti české. Toto velké číslo znamená mnoho prostě jeho konstatování znamená velký výsledek snah odboru našeho. Turisté, kteří přišli se podívatí jen na čarokrásné jezero s okolím a nepřenocovali vůbec v Bledu, nejsou obsaženi v tomto počtu. Většina z přítelů sta Čechů zůstala na Bledu několik dnů, mnoho rodin však několik týdnů. Největší část Čechů, kdo byli poprvé ve slovanských Alpách, byla ovšem také v „perle Kraňska“; avšak většina Čechů, kteří již znali vábné jezero bledské, zajela zase jinam, a nenavštívila letos Bled anebo zdržela se tam jen několik hodin, tak že v seznamu není zapsána. O tom jsme se přesvědčili a soudíme tedy, že navštívilo slovinské Alpy letos přes půl tisíce Čechů. — Potěšitelné je, že krajané naši každým rokem čteněji podnikají horské výstupy, o čem svědčí stále častější zápisy v knihách chat i v knihách, jež jsou uloženy v příhodných místech na vrcholech horských. — Potěšitelné je také, že členové naši skoro bez výjimky zapisují se česky nebo slovinsky, tak jako zapisuje se Němec německy, Angličan anglicky atd. Ti z nás, kteří se zapisují německy, jsou ovšem čítáni za Němce. Výjimky jsou, jak jsme poznamenali, velice řídké, ale přece jsou i ve slovanských krajích! Ve slovinském Bledu zapsalo se letos 20 Čechů německy; z těchto náleží však jen nepatrná část našemu odboru.

Česká chata. Počátkem druhého téhodne listopadu navštívil pan starosta Muri naši chatu a nalezl vše v nejlepším pořádku. Poslední hosté — dne 7. října — byli členové naši z Prahy. Ve druhé polovici října bylo tak teplo, že i říjnový sníh ještě sešel. V celé západní části Saviňských Alp nebylo před 10. listopadem sněhu kromě stálých sněhových polí na Horních Ravňech, ke Žrelu, na Vodine. Počasí tehdy bylo skvělé, jak sděluje pan starosta Muri.

Ve feuilletonu Národních Listů ze dne 3. listopadu četli jsme vřelá slova pana redaktora J. Kufnera o našem alpském sdružení, o našich horách slovanských, o našich snahách. Není to poprvé, co vynikající tento český žurnalista projevil se vřelým nadšením sympatie úzkému dosud kruhu, kterému sám náleží; není to poprvé, co upozornil po horských svých cestách českou veřejnost na aktuální věci, jež jsou ku prospěchu nejen kruhu našemu, nýbrž i prospěchu národnímu a snahám sblížení nás Slovany všechny; ostatně ve směru tom činnost jeho je známa a obdivu hodná. Zmiňujeme se prostě o tom, majíce v mysli vřelý dík zvláště za to, co učinil pro nás.

V Triglavské skupině nebyla letos — jako vůbec ve většině horstev alpských — pohoda pro turisty příhodná. Vrchol Triglavu byl zahalen většinou; za to několik dní v létě i na podzim bylo zase takových, jako málo kdy. V druhé polovici července, počátkem a okolo 20. srpna,

pak od 7.—10., od 17.—21. a od 27.—30. září byl výhled z Triglavu veliký. V prvních deseti dnech října přišlo a sněžilo skoro každý den; dva členové našeho sdružení třikrát byli marně v Mojstrané; za to skoro celý týden potom odjinud viděli skupinu triglavskou jasnou, beze mlh. — Dle meteorologických pozorování v chatě na Kredarici byla v této výši — přes půl třetího tisíce metrů nad mořem — v červenci nejvyšší teplota osmnáctého ($+14.2^{\circ}\text{C}$), v srpnu pátého ($+15.8^{\circ}\text{C}$), v září desátého ($+14.4^{\circ}\text{C}$). V červenci sněžilo u Kredarice třikrát, v září pětkrát.

Razor. Italské časopisy přinesly zprávu, že Dr. Kugy a Dr. Bolaffio provázení Komačem vykonali 1. září t. r. čtvrtý výstup na Razor po severní stěně. Zpráva tato se zakládá na omylu, ježto čtvrtý výstup touto cestou byl vykonán naším zesnulým soudruhům Drem. K. Chodounským ml. a prof. Dvořákem s Pečarem.*)

Nové výstupy v Julských alpách. Z r. 1900 dlužno ještě zaznamenati výstupy:

Dr. Dr. Kugy a Dr. Bolaffio, Nejvyšší Vlastovčí štít. (Skupina Višská).
Dr. Kugy s Komačem a Oitzingerem, Hřeben od Krnidolu až k Polici (incl.) (Skup. Višská.)

Dr. Kugy a Dr. Bolaffio, Glavca, Colle di Somdogna (Skup. Višská).

Dr. V. Wessely, Dr. H. Lorenz a Dr. v. Hepperger, Huda Polica (Montaccio), první sestup cestou Kugy-ho do Zajzery, 1. srpna. (Skup. Višská.)

Dr. Kugy a Dr. Bolaffio, Planja (Cresta della Portata); podruhé téhož roku opakováno Drem. Bolaffiem a Krammerem. (Skup. Višská.)

R. 1901. — R. v. Radliss, Poludník (skup. Višská), 1. výst. sev. stěnou 6. června.

Dr. Kugy, Dr. Bolaffio, Krammer s Komačem a Oitzingerem, Brda (Vert Montasio — skupina Višská) ze Zajzery, 29. června.

Dr. Kugy s Komačem a O. Pesamoscou, Forca degli Sierria, Polica, Forca di Fontana Rossa, Cima di Fontana Rossa, Forca del Palore a Brda (skup. Višská), 14. července.

Krammer a Luzzati s Pretnerem, třetí překročení sedla mezi Prisojnikem a Razorem, 1. září.

Dr. Kugy a Dr. Bolaffio s Komačem a Oitzingerem, Viš s.-v., 22. září.**)

R. Pp. Dr. V. Růžička a O. Laxa, Konj (skup. Kaninská), 4. srpna. Red.

Povodně ve Stýrsku a Kraňsku. U Mozirje a Dobrišavsi ve východních předhořích savínských Alp nadělala Savina mnoho škod před čtrnácti dny; potrhala upravovací práce a od Dobrišavsi k Sv. Petru a Žalci nalezla si nové koryto. V Celji dokonce vystoupila Savina v ulicích na metr výšky. — Bochyňská Sáva vystoupila tak, že není pamětníka takové vody. V Bochyňské Belé odnesla voda tři mosty. — Pšenice rozlila se široko u Kraňské Gory. — Dráha z Lublaně do Kamniku byla na několika místech potrhána.

Stavba železnice ze Sinčavsi do Železné Kaple provádí se od nějakeho času; dráha hotova bude do 1. října 1902. V Železné Kapli u Miklavce postaveny jsou již budovy nádraží, v Sinčavsi samé nabazuje se vysoký násyp, ježto nádraží jižní dráhy položeno je o několik metrů výše, než dno údolí. Po otevření této dráhy a po přestavbě silnice z Bely přes Jezerní vrch zkrátí se ovšem značně přístup do Jezera se strany severní.

*

Tatry.

Towarzystwo tatrzańskie. Minulého roku vytkli jsme, že tow. tatr. v první řadě a především stará se o Zakopané a jeho letní hosty, a teprve

*) Před tím navštíven byl Razor touto cestou toliko Drem. Kugym (dvakrát) a Pindenigem.

**) K tomu připomínáme, že tři členové našeho odboru podnikli dva úplně nové výstupy ve skupině Mangartské a Kaninské, a to:

Pp. O. Laxa a K. Havelka, Ruševa Glava (Gamsspitz, skup. Mangartská), 30. července.

dost nepatrnou měrou o horskou turistiku; ze zprávy za rok 1901. vysvítá, že v lůně towarzystwa ožívuje proud, který má na mysli přesunouti těžiště činnosti spolkové v práci skutečně turistickou. Na valné hromadě v dubnu 1900. naléhal p. prof. Piekosiński, aby výbor především jím měl výhled členů v Zakopaném na zřeteli, kdežto ostatní četní řečníci kladli důraz na práce turistické v horách. Přejeme proudu poslednímu, jsouce přesvědčení, že si bohatá villegiatura Zakopaná své procházky do okolí může upravit sama. V Tatrách čeká mnoho práce ještě a nemůžeme říci, že by tam vlastní turistika ta byla opatřena jako v Alpách — ani stezek není dost a ochranné chaty nevyhovují. Zřizování silnic na př. ze Zakopaného k Mořskému oku a p. není záležitostí turistiky naléhavou, nýbrž pohodlných letních hostů. — Literárně turistického nevydává towarzystwo mnoho; záslužné je sice dílo albumové (heliogravury krajinné), které členové dostávají za poplatků ročních 5 korun — avšak tím se zájem o výkonnou turistiku mezi polským obecnstvem nešíří. „Pamětník“ pak obsahoval dosud pouze suchopárné zprávy o sezeních výborových a seznam členův, tedy pouze text, který sotva kterého čtenáře zajímá. Poněvadž pak valná hromada se usnesla, aby v Pamětník zařaděny byly také literární články, přinesl letošní ročník článek „Zakopané před 100 léty“ od Eliasze Radzikowského. — Členů čítalo Towarz. r. 1900. celkem 2033. Na práce turistické praeliminováno pro rok 1901. asi 5000 K (z příjmu 18.443 K), tedy pokrok proti předešlým ročům. — Také již za nového výboru r. 1900 obrácena byla činnost k vlastním horám: ke stavbě a opravě stezek. Zcela nově založeny dvě horské stezky nákladem značným a sice 1. z hali Gąsienicové kol Žluté Turni k červenému jezírku, 2. ze Stražysk přes červené sedlo do Kalatówek. Znova upraveny a rozšířeny byly cesty u vodopádu Mickiewiczze a k ochranné chatě Pohlové. a celá řada ostatních tatrských stezek byla revidována, opravena, nově označena a orientačnými tabulkami opatřena. Že výbor i v roce letošním v tom směru mnoho vykonal, soudíme ze zprávy, dle níž v únoru bylo usneseno vystavěti zcela nových 11 stezek horských nákladem asi 2000 K, vedle opravy dosavadních. Přejeme výboru všeho zdaru.

Odbor towarzystwa czarnohorský v Kolomyji ani letos z nedostatku materiální podpory nevykazuje značnější činnost; byloť značkováno toliko několik cest. Odbor má jen 165 členův, co značí, že zájem o horstvo Czarne Hory v celé východní Haliči jest pranepatrný.

*

Ze západních Alp.

Montblancská skupina. Z Revue Alpine vyjímáme několik krátkých zpráv První dámost, která v novém století vystoupila na Mont Blanc, je paní Barbařetová z Paříže. — Princ Antonín Orleanský vystoupil v srpnu na Aiguille du Géant; výstup je velice těžký a nebezpečný. — Malý student Jacques Bernès, jedenáct let star, vylezl koncem srpna se svým otcem na Mont Blanc. — Bratři Gugliermínové, provázení toliko nosičem, našli nový výstup na Mont Blanc se strany jihovýchodní. Cesta jejich z Courmayeuru přes vrchol do Chamonix trvala pět dnů.

Ustřední výbor Svýcarského alpského klubu prohlásil na letošní schůzi delegatů, že nebude podporovati zakládání a vydržování cest, které příliš ulehčují výstup k chatám, poněvadž chýše klubu nemají býti pouhými restauracemi.

K zamezení strži horských vod provádějí se za posledních let velké práce ve Svýcarsku, zvláště v kantonu tessinském. Tak jako všude, i zde bylo pokáceno na horských svazích mnoho lesů, a následkem toho hrnou se jarní vody do údolí, pustošíce vše, co je v cestě. V kantonu tessinském pokácela před lety ze zisku jediná obec v údolí Maggia skoro celý les ve výměře mnoha set

hektarů; kubický metr dříví byl prodáván za 2 franky a obec stržila 500.000 fr. Obce Frasco a Sonogno v krásném údolí Verzasy vyzískaly prodejem dříví v šedesátých letech skoro polovici uvedené sumy. Nejkrásnější veliké kmeny byly prodávány za frank! Výtěžek byl rozdělen za menší části mezi občany, z větší části byly postaveny dva kostely a školy. Kostel ve Frascu byl však brzo zničen horskou strží. Po této události pomýšleno bylo teprve na záchranu obce. Svahy byly zalesňovány, také byly provedeny velké stavební práce, které žyvuují zde i u Sonogna větších výloh, než jaký byl okamžitý zisk.

* Různé zprávy.

Rozvoj alpinistiky jako sportu nejlépe charakterizuje počet vrcholů zlezených. Jakkoliv by se zdálo, že východní Alpy svoji snazší přístupností vybízely k největším výstupům, přece srovnáním dat prvých výstupů se jeví, že nejvyšší body hor švýcarských, ač nesmírně více technických obtíží způsobují, dříve byly dostupnější než nejvyšší vrcholy východních Alp, přes to, že vlastně prvou zlezenou vysokou horou byl posvátný Triglav na nejvýchodnějším cípu Alp se vztyčující. Vizme jen pořadí nejvýznamnějších výstupů:

roku	ve východních Alpách	v západních Alpách
1778	Triglav	—
1786	—	Mont Blanc
1794	Mangart	—
1800	Velký Glockner	—
1804	Ortler	—
1811	—	Jungfrau
1812	—	Finsteraarhorn
1819	Thorstein	—
1822	Ankogel	—
1824	—	Tödi
1832	Dachstein	—
1841	Velký Venet	—
1844	Johannisberg	Hasliungfrau } Wetter-
1845	—	Mittelhorn } hörner
1850	—	Piz Bernina
1855	—	Monte Rosa, Weissmies
1856	—	Allalinhorn, Laquinhorn
1857	Oetzth. Wildspitze	Mönch
1858	Schwarzenstein	Eiger, Dom, Nadelhorn
1859	—	Bietschhorn
1860	—	Blümlisalphorn
1861	Fluchthorn, Weisskugel	Schreckhorn, Lysskamm, Weisshorn, Grand Combin, Grindelwalder Fiescherhorn, Täschhorn, Dent Blanche, Monte della Disgrazia
1863	Zuckerhüttli, Wilder Pfaff	Dent d'Hérens, Piz Zupò
1864	Monte Cevedale, Presanella, Marmolata, Adamello	Balmhorn, Dammastock, M. Dolet, Aiguille d'Argentière, Rimpfischhorn
1865	Königsspitze, Piz Buin, Tofana di Fuori, Croda rossa, M. Cristallo, Cima Tosa, Brenta alta, Mösele	Matterhorn, Nesthorn, Wallisský Grünhorn, Gabelhorn, Crest' Agizza, Piz Roseg.
1866	Reichenspitze, Monte Zebro, Schneebige Nock	—
1867	Olperer	—
1868	Hochgall	—
1869	Hohe Riffel, Glocknerwand, Hochalpenspitze, Thurwieserspitze, Sonklarspitze, Divoký Freiger, Parseyerspitze, Langkofel	—

Tak vidíme, že první alpinistické popudy dějí se ve východních Alpách; v době, kdy ve východních Alpách zlezeny byly již Triglav, Mangart, Glockner a Ortler, byl Saussure-ův karavanní výstup na M. Blanc činem ojedinelým; ojedinelým zůstaly pak ovšem všechny výstupy na vysoké hory až do počátku 40. let min. století; pak ale počala ve Švýcarsku ona skvělá doba, v níž padal jeden vrchol za druhým a která trvala dobrých dvacet let, jsouc pomníkem nezmornosti a odvahlivosti hlavně Angličanů a domácích vůlců. Ve východních Alpách v době té bylo klidno, mrtvo, jen tu a tam pronikla zvěst o větší výpravě horské. Od té doby však, co založeny byly velké spolky Alpské, vzpružila se alpinistika i ve východních Alpách tou měrou, že dnes je tu horolezecký „problem“ vzácností. Nejvíce jich ještě skytají slovinské Alpy — nedejme si zde vyrvatí jinými turistickými výkony poměrně snadno dosažitelné! Však již vždy více obrací se oči cizích alpinistů na naše dosud nevykořisťované hory. R.

Ústřední knihovna něm.-rak. alpského spolku. V Mnichově bude co nejdříve obecně učená přístupnou knihovna, kterou daroval spolku p. Rickmer-Rickmers, čítající na 5000 svazků ze všech oborů alpské literatury. Obec mnichovská povolila zdarma spolku pět místností v nově vystavěné spořitelně. Literární část archivu, která dosud byla umístěna ve Vídni, bude nyní spojena s touto knihovnou, na jejíž rozšíření bude každoročně povolována značnější suma.

Výstup dělnictva na Raxalpu. Ředitel továrny ve Vídeňském Novém Městě p. Robel Sabel podniká s dělnictvem horské výstupy. Dělníci dostanou v sobotu prázdnou, neděle přidá se k tomu, a za dva dny přece hodně užije se v horách. Koncem září podnikli dělníci se svým ředitelem výstup na Raxalpu, a jak bylo jim přáti, měli štěstí na dobrý čas a výhled. Pan Sabel byl opravdovým vůdcem celé značné čety, jež byla hodně veselá.

*

Zprávy spolkové.

Druhý večer odboru bude konán 9. dne prosince v dolejší esál ostrova Žofinského. Přednáseti bude pan MUDr. Vladislav Růžička o některých stránkách alpské kartografie. S přednáškou spojeny budou demonstrace obrazové a světelné. — Hudební část večera převzali se vzácnou laskavostí pan lékárník Dlabola z Benešova s chotí. — O večeru budou promítány též obrazy ze slovanských Alp.

První společenský večer odboru konán byl 30. dne října v dolejší sále Žofinském. Předseďa odboru p. prof. dr. Chodounský přivítal vřele četné shromáždění a vyklčil, co letos v Saviňských Alpách odbor vykonal, jakož i jaká práce nastává mu příštího roku. Na to zem. rada p. Mareš a p. Dr. St. Prachenský podali začátečníkům alpinistům různé pokyny a rady, které však zajímaly i „staré“ turisty. První z obou pánů promluvil o programu cestovním, o hostincích alpských i chatách ochranných, druhý o výzbroji alpské, načež jednotlivé části výzbroje byly demonstrovány. Vzácné naše pěvecké kvartetto „Kytara“ převzalo potom další program, který bouřlivě byl aklamován. Zvláště „Triglav“, skladba vážného p. faráře J. Aljaže, vzbudil bouři potlesku.

Četným přátelům p. dra. Josefa Hřivý sdělujeme s velkou radostí na písemné i ústní dotazy, že vážený náš člen přijede v nejbližší době pozdraven do Prahy.

Noví členové odboru:

- Pan MUDr. V. Janatka v Karlových Varech.
 „ Ot. Hrazánek, technik v Praze.
 „ M. Chochołka, c. k. soudní inspektor ve Vídni.
 „ MUC. Em. Chochołka v Praze.