

Konservy pro turisty

doporučí

J. V. VONDRÁČEK,

Praha I., Perlová ulice č. 10.

== Račte žádat obšírný ceník. — Zásylky na dobírku. ==

J. & O. Wondráček,

obchod s turistickými potřebami

Praha I. Malé náměstí číslo 459.,

doporučuje

== své levné ==

turistické košile, vlněná lýtka (štuci), kamaše, pásy, klobouky, čepice, hole, torby, ruksaky, haleny, plaidy a podobné.

Humpolecké lodny

na obleky turistické a lovecké, jakož i jemné modní látky anglické a brněnské doporučuje v největším výběru a levných cenách při dobré jakosti obchodní dům

J. Novák,

Praha, Vodičkova ulice, jediné „u Štajgrů“,
Kolín, Rubešova ulice.

== Vzorok na požádání franko. ==



Pro turisty

k výletům a na cesty vůbec doporučují se co nejlépe od české kuchařky výtečně upravené, konservované

== bažanty, koroptve, zajíce, srnčí atd. ==

v okrášlených plechových krabicích od 30 kr. výše, které možno studené i teplé požívat.

Dostati lze je u firmy

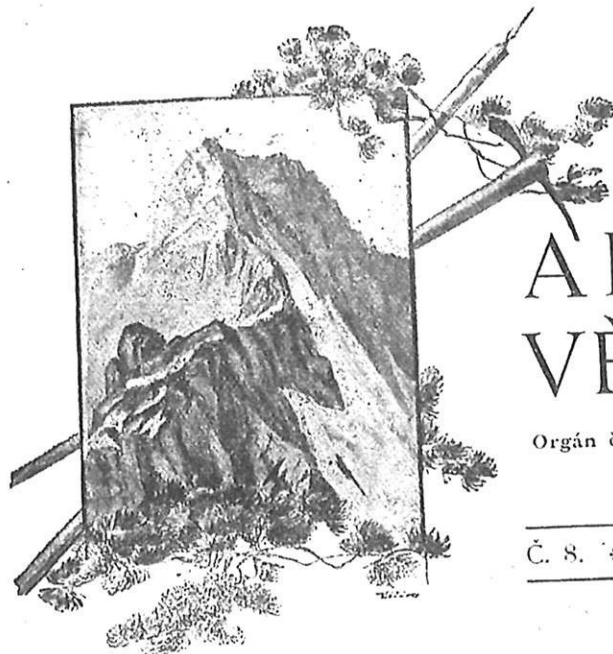
Jan Kužel v Chrudimi.

--- Cenníky na požádání zdarma a franko. ---

Světoznámá česká úprava!

Mnoho pochvalných uznání a doporučení od vynikajících osob.

Tiskem České grafické společnosti »Unie« v Praze. — Nákladem českého odboru slov. alp. družstva.



ALPSKÝ VĚSTNÍK

Orgán českého odboru slovanského
alpského družstva.

Č. 8. * KVĚTEN. * R. III.

K první orientaci ve Slovanských Alpách.

Napsal prof. Dr. K. Chodounský.

Tato stať je věnována těm, kteří poprvé hodlají v Slovanské Alpe, k běžné orientaci a k načrtnutí plánu pro některé zajímavé výstupy i pouhé jen výlety, a sice jednak pro turisty vytrvalejší, třeba dosud nijaký větší horský výstup nevykonali, jednak pro chodce, kteří vůbec na horský výstup nereflakují.

Vybrali jsme z naší překrásné, širé oblasti ovšem jen některé body, které se nám právě pro první návštěvu zdály nejvhodnějšími, neboť k podrobnějšímu orientování nutno často k horám těm zajížděti a to na delší dobu — a přece ani tenkrát se ještě nestaneme znalci celých Alp, obydlých slovanským lidem.

K první návštěvě přibere zajisté každý český turista i některou vycházku v Saviňských Alpách, zejména českou chatu a Jezersko, což v programu stati této nepojato. Spoléháme se, že si tu každý opatří výborného, spolehlivého průvodce p. L. Mareše „Saviňské Alpy“ (v komisi knihkupectví Řivnáčova), aby si po své chuti cestovní túry doplnil.

Nemám za zbytečno výslovně říci, že se turista jak v stanicích údolních, tak i horských setkává všude se stejným zařízením a pohodlím jako v Tyrolsku a Solnohradsku, zejména co se týče vůdcovství, ochranných chat horských, zabezpečených stezek a j. v.

Jest konečně záhodno, aby Čech přišel v toto horstvo s jakousi znalostí slovinského jazyka, třeba věděl, že se i zde většinou německým jazykem protluče. Slovincům na první ráz těžko rozumíme, kdo však doma pročte Vymazalovo „Slovinsky snadno a rychle“ aneb kdo prostudoval „Legovu mluvnici“, za krátko se v jazyk slovinského lidu vpraví.

I. Nezbytné požadavky.

Každý výstup na alpské výšiny vyžaduje jistou míru statečnosti i vytrvalosti, a každý výstup ukládá turistickou úpravu. Jen zdravý a dobrý chodec užije v plné míře slast horské toulky, kdežto jinak únava a skleslost připraví jen sklamaní. Poutí do vysokých hor nedají se srovnávat s procházkami po českém, krotkém terrainu, ani naše Krkonoše a Šumavu nevyjímajíc.

Kdo se však zde osvědčil, kdo ztuhl svalstvo turami po vlastní, necht klidně jde do hor a ručím, že se stápeti bude v nepoznané dosud rozkoši, vyplní-li i podmínky, které níže klademe.

První jest turistická úprava, o níž naše bodrá veřejnost otírá svůj vtip a kterou považuje za hotový „flanc“.

Nejnebezpečnějším a nejskromnějším požadavkem jsou kované boty a dlouhá hůl opatřená bodcem. V obyčejných perkách je pouť v horách křížovou cestou, neboť noha pocítuje kostrbatost stezky a udá-li se (což pravidlem) sestupovati anebo vystupovati drobným šterkem tak nějakou hodinu — snadno sejměš pak nártu od podešve. Velká část turistů neví, že pro horské túry jest nutná bota okovaná, a domnívá se, že stačí, dá-li si vrazit před výstupem několik cvoků do pražské vycházkové obuvi. Takové „kování“ jest horší než žádné, neboť usnadňuje sklouznutí, zejména ve skalním, hladším terrainu, právě tam, kde řádně okutá bota chodce zabezpečuje.

Veliká část nešťastných příhod v Alpách právě rok co rok bývá zavinená tím, že turista neměl okutých bot, proto necht si je opatřit každý, kdo do hor hodlá, přede vším jiným — nejlépe u mistra specialisty A. Huňáčka na Malé Straně, Nerudova ulice čis. 3. Jsou těžké proti perkám, avšak zvykneme jim prvním krokem a přesvědčíme se, jak dobře, lehce a bezpečně se v nich vykračuje. Boty musí býti volné a záhodno je před odjezdem do hor trochu je vyšlapati.

Výhodným je do hor bráti jen co možné tlusté vlněné punčochy; právě nováčka charakterisuje, že obleká z turistické naivnosti co možno nejtenší ponožky. Jen tlustá punčocha dovede uchrániti nohu od tlaku při dlouhotrvajících pochodech a konečně se tu noha tak nepotí.

Ostatní úbor nechť volí turista po své vůli; avšak v rozhodné výhodě je ten, kdo se podrobí dressu zkušeností ustálenému. Krátké kalhoty ke kolenům, volné sako z lodenu, lehký, měkký klobouk plstěný, vlněná lýtka a tricotové košile jsou úborem nejvýhodnějším; praktickými jsou koženky — však mnoho turistů bojí se holých kolenou.

Dámy musí sobě vedle horských bot opatřiti lodenový šat, upravený k vysokému vypnutí; v dlouhé sukni nelze jíti na vlastní horské túry — ba dlouhé sukně jsou, jak při výstupu, tak i při sestupu přímo nebez-

pečny. Při větší horské túře má se dáma zřící i slunečníku i deštníku — neboť tu jest nezbytno, aby hole nedala z ruky, a proto ať dáma, která se bojí slunečního paprsku nebo krápěje dešťové, raději zůstane v údolí. Před ožehnutím chrání úplně natřené obličejce, šije a uší vaselinem, po případě, neběží-li o výšiny přes 2000 m., napudrování rýžovou moučkou.

Největší potěšení způsobuje nováčkům dlouhá horská hůl — kterou přijímají spíše jako odznak, než jako něco naprosto nezbytného, což se pozná teprve delším cvikem.

Hůl usnadňuje a zabezpečuje výstup i sestup po příkrých stráních, a proto musí být 1. dlouhá, 2. silná tak, aby plnou tíží člověka snesla, a 3. ocelovým ostnem opatřená — k eventualnímu zakotvení. Upotřebení hole v různých situacích nelze v této krátké črtě vypisovati.

Nejelementárnějším požadavkem jest, aby turista věděl, že při traversování příkrých svahů musí hůl opráti o stráně a nikdy v onu stranu, kde je sráz — a přece bez výminky činí nováček poslední.

Kdo vykonává přechody a delší túry alpské, musí s sebou bráti mimo lodenový plášť teplé rukavice i různé potřeby, jako prádlo, toaletní věci, lékárníčku, potravu a p.

Zpravidla neobtěžujeme vůdce přílišným nákladem a nesme si alespoň část věcí sami. Proto si opatříme ruksak, který se nese nepoměrně snadněji, než každý tornistr.

Dotkli jsme se jen věci zhola nezbytných — neboť turista rutinovany má větších potřeb — avšak pro toho tyto řádky nepíšeme — leč ujišťujeme, že celý úspěch túry závisí na řádné výpravě.

Máme za vhodné upozorniti, že je velice nevhodno po čas pochodu posilovati se lhovými nápoji, na př. vínem, tím méně koňakem neb pod. Zkušenost i theorie dokázala, že tím jen výkonost trpí a že se únava nenapravitelně zmáhá. Za to volno jest pít vody — i nejstudenější — pokud hrdlo ráčí a kdykoli, i když jsme zapoceni a chceme-li si po osvěžení vodou odpočinouti. Není zbytečná tato poznámka, neboť u nás se věří, že si pitím vína nebo piva při pochodu dodáváme síly.

Ku konci podotýkáme, že nováček nemá na žádný výstup jíti bez vůdce, kterého má považovati za soudruha, a nikoli za najatého sluhu.

II. Triglav.

Skupina Triglavská jest nejvýchodnější pošinitou baštou Julských Alp, proslavených svou scenérií, nezadávatí v ničem severním Alpám vápencovým v Solnohraděch, Tyrolsku a Bavorsku a v mnohém je předčí. Dosahuje výšky téměř 3000 metrů, a hrdé, štihlé její štíty pokryty jsou věčným sněhem i ledem. Do řetězů bohatě členěných zařezávají se hluboká údolí všude s nepřetržitým mořem lesů, svlažovaná hučícími bystřinami, ústíciemi v jezera velká i malá, položená jak a paty hor, tak i ve výšinách, kde hladina jen místy ledu bývá prosta.

V Julských Alpách imponuje absolutní výška jako málo kde jinde. Je to nezvyklý pohled shlížeti na stěny přes 2000 metrů vysoké, jako z údolí Vrat až k samému Triglavu nebo z údolí Canale di Ferro patřiti k Chudé Palici.

Veliká oblast Julských Alp dělí se na několik skupin: nejvýchodnější Triglavská oddělena je sedlem Luknja od skupiny Razoru, tato sedlem Vršičem od Manhartské, kterou dělí sedlo Predělské od skupiny Čanýnské, kdežto skupina Višská, paralelní s touto, jaksi nejsamostatnější skupinu tvoří. Každá z nich je rozsáhlá, nevyčerpatelná pro turistu — ať již hledá výstupy mírné anebo touží-li i po partiích, které obtížností náležejí k nejdůležitějším úkolům lezeckým.

Ba, samojediná hora skytává tolik variant, že se musí často k ní vracet, abys alespoň větší část její tajů a její krás poznal, a vždy se ti otevrou nové pňavahy, vždy překvapen novou stezkou budeš kráčet k ledovému, v řídký svěží éther stopenému štítu.

I na Triglav lze jít osmerym směrem — a poněvadž Triglav (jehož obrovitý masiv svou patu stáčí na východě v modrou tůň jezera Bledského, na západ se až do vod bystré Soči v Trentě sklání, na severu se u Mojstrány Sávy dotýká a na jih své boky v temných hlubinách jezera Bochyňského zrcadlí) zajiště náležeti bude k prvním touhám českého turisty, chceme promluvit o výstupu na jeho štít.

1. Údolím Kotu. Stanice dráhy Dovje (Lengenfeld) — zde dobrý hostinec u Železníka — nebo z nádraží hned do Mojstrány, kterou ode Dovje dělí pouze Sáva. V Mojstráně je turistická hospoda Šmercova; vlastník je z nejstarších a spolehlivých vůdců vedle bratří Chlebajnu, Urbasa a j.

Cesta údolím Kotu jest nejkratší a poměrně snadná — ač opět připomínáme, že každý výstup na Triglav vyžaduje značné míry statečnosti a — má-li kdo požitek mít — nezbytně turistického výstroje. Z Mojstrány na samý štít počítá se 8 turistických hodin, i rozumí se, že nováček bude potřebovat mnohem více, a to tím spíše, čím častěji bude odpočívá i. A my neradíme ke spěchu; naopak toulka má působiti radost a nemá končiti upachtěním a úplným zemlěním. Na příkrějších sráčech jde zvolna, kdykoli se počne kráčet, postůj — dokud se klid nevrátí v srdce i plíce.

Z Mojstrány jde se směrem jižním po nové silnici ku předhoří, které dělí údolí Kotu od Kermy; odtud po západním svahu údolí Kotu stále v mírném výstupu a lesem až k zakončení údolí, kam se počítá 2 hodiny ostřejší chůze. Zde překročíme bystřinu a vystupujeme již stále až na vysočinu „Peklo“ se sněhovými lánami a s velikými kamenitými dolinami; tyto 2 hodiny výstupu jsou nejpernějším úkolem, neboť dále po vysočině jde se pohodlněji a zrak se již kochá vysočinovými rozhledy. Za další hodinu mineme Dešmannovu chatu německého Alp. Ver. a vystupujeme sněhem v přímém sousedství ledovce k slovanské chatě na Kredarici, položené půl třetího tisíce metrů nad mořem.

Tím jest pochod denní dokonán; oddáme se sladkému odpočinku a náležitěmu občerstvení. Naše chata Triglavská je vzorně zařízena a skýtá pohodlného místa pro 35 až 40 turistů — není tedy o nocleh nikdy nouze. Dámy vyhrazeno mají úpravné podstřeší. Hospodářství v chatě je dobré, zásoby potravin hojné, neméně i piva a vína.

Chata je důležitou pozorovací stanicí meteorologickou a má přesné a kompletní přístroje fysikální.

Ba výstup jedině na samou chatu již je doporučitelný; neboť rozhled od ní jest rozsáhlý a úchvatný. Přece však radíme, aby každý šel ještě výše až na sám štít, který dostoupiti lze z Kredarice za $\frac{3}{4}$ hodiny (nepotřebovali jsme než 30 minut).

Obyčejně však výstup kulminační odložíme na druhý den, po řádném odpočinku, bez únavy a se svěží myslí. Konečně, komu na úplném rozhledu záleží, musí vystoupiti časně z rána, kdy jižní horizont ještě nebývá zkalen vodními parami vystupujícími ze Siného moře.

Poslední ten kousek výstupu působí rozkoš; vzdušný a příkrý se stálými výhledy závratnými — leč stezka je do slušné šířky vytesaná ve skálu, opatřena nepřetržitě ochranným lanem a železnými klíny, a proto úplně bezpečná. Vede stále po ostrém hřebenu k Malému Triglavu a odtud v zákrutu ku hřebenu Velkého Triglava, po němž se rychle vyšplháme k nejvyššímu bodu, na kterém je vystavěn „Aljažev stolp“, malá věžka ze silného plechu, kde lze se při nepohodě ukrýti anebo rozhled pozorovati; tento jest neobmezený a tím úchvatnější, že nezáráme jen na široší alpský svět — nýbrž i na celou dolinu severoitalskou i záliv Siného moře. K orientaci vyloženo je v Aljaževu stolpu panorama.

2. Údolím Kermy. Z Mojstrány jižně jako u ruty 1.; z předhoří nastoupíme východně k statkům v údolí Kermy a putujeme širokým lesnatým a krásným údolím stále jižním směrem přes několik teras až k zakončení údolí u „hořentech salaší“, kam za 3 hodiny z Mojstrány lze dojít. Odtud již příkrě vzhůru za $\frac{1}{2}$ 2. hod. na sedlo Kermy (2025 m.), s něhož další půl 2. hodinový pochod skalami a sněhem k Triglavské chatě na Kredarici.

Upozorňujeme, že v německých průvodcích zván jest turista od sedla Kermy k chatě Marie Terezie pod jižním svahem štítu Triglavského. Dokud nebylo chaty slovauské, nešlo jinak, avšak dnes se ani německému turistovi nezachce daleko sobě zacházeti do nevládné, vlhké a zcela nedostatečné chaty Marie Terezie.

Cesta údolím Kermy je co do obtížnosti stejná s cestou kotskou a třeba delší, za to snad pěknější. Kdo šel Kotem nahoru, nechtě se vrátí Kermou do Mojstrány.

3 Cesta přes Velopolje. Východiště turistický dům na Bochyňském jezeře, nebo Stará Fužina, nebo Sredna Vas v Bochyňském údolí, kde také vždy vůdcové jsou pohotoví. Cesta rovněž doporučitelná, jako obě předešlé — zejména pro pohodlnější turisty, poněvadž se dá rozdělit na 2 dny.

Prvého odpůldne východ od jezera Bochyňského, s večerem nocleh na Velopolju v slovanské chatě Vodnikově.

Druhý den co nepohodlněji na Kredarici; zde opět přes noc a třetí den na štít a návrat eventuálně údolím Kotu do Mojstrány. Obyčejně se vychází od jezera neb z Fužiny a jde se severně bukovým lesem stále v ostrém výstupu po bystřině Mojstnáci přes salaš Grintovcovou na Velopolje (za 3 hod.). Ze Sredne Vsi jest varianta vedoucí přes salaš Tosc; kdo touží po hodné kořisti protěžové, nechtě se dá touto mnohem obtížnější odbočkou. Na Velopolju najde v chatě Vodnikově slušný nocleh i opatření. (Klíč v sousední salaši.)

Z Velopolje přes skály a sněhy za hodinu na Koňskou planinu a za další hodinu pohodlně na Kredarici.

4. Z Bledu. Dlouhý, ale zajímavý pochod až na Velepölje samým nádherným lesem. Z rána severně přes výstavnou ves Gorje a odtud k Pokluce, rozrytému, nad míru romantickému skalnímu zlebu, který po celé délce procházíme; dále stinným lesem ke Kraňské dolině s četnými, dosti úpravnými salašemi, v jejichž blízkém sousedství je myslivna, kde možno dostati nocleh — také v salašech na seně. Kdo však vyjde z Bledu ráno, dospěje Kraňské doliny o polednách a jde pak dále přes „Rudno polje“ k sedlu Preval (veliká hojnost protěže), s něhož krátkým sestupem dosáhne Velopolje a zde Vodníkovy chaty.

Dobrý chodec snadno téhož dne celkem za 10—11 hodin dojde na nocleh až na Kredarici. Celý výstup vyžaduje vytrvalost, je však jinak bez obtíží.

5. Z údolí Vrat výstup závrtný, výhradně pro rutinované. Z Mojstrány údolím Vratským kolem skvostného vodopádu Peričníka a stále lesem do Aljažovy chaty (3 hod.) na nocleh. (Klíč v Mojstraně u Šmerce anebo v salaši blíže chaty). Zde pohodlně pryčny se žíněnkami, plotna, nádobí a dříví; proviant nutno si přinést.

Z rána pak dále opět směrem jižním dobrých 30 minut v údolí, kde nás v sousedství několika pramenů zve šipka na balvanu, abychom odbočili na levo od stezky vedoucí na sedlo Luknju. Zde počíná velice příkrý výstup na obrovskou vysokou stěnu Triglavskou, kterou jsme z údolí již až k samému štítu přehlédali. Cesta je znamenaná, na nejtěžších místech vylámaná a železnými klíny opatřena; vzdor tomu je všude turista exponován na závrtné skalní stezce.

Býval to výstup odvážný; kamzíkolovci říkali mu „grda pot“, kdežto dnes rutinovaný turista bez větších obtíží dospěje sněžné vysočiny jižně od Begunského Vrhu — odkud po menších srázích, štěrky a sněhem k ledovci a na Kreradici za 3 $\frac{1}{2}$ hodiny.

6. Od Bochyňského jezera cestou sedmi jezer na Triglav. Pouze pro rutinované a vytrvalé chodce, neboť vyžaduje dobrých 11 hodin pochodu.

Vstup je poblíže vodopádu Savice u paty 600 m vysoké stěny Komarce, na níž se dospěje stezkou dosti pohodlnou a odkud jest krásný pohled na jezero, v Bochyň i na okolní horstvo. Odtud dále za stálého výstupu ocitá se chodec v kamenné, velkolepé pustině, roubené ohromnými stěnami skalními, kde nerušeně žijou celá stáda kamzíků. Býval tu za nedávných ještě let hustý prales, který dnes jest vykácen — až na zbytky kolem prvního černého jezera, v jehož tmavozelené tůň se sblíží skály smrky porostlé. Vysokou metlicí a kopřivami zarostlá stezka vede dále k dvojjezeru, na jehož břehu postavena zavřená ochranná chata rak. turist. spolku. Minuvše další dvě jezera (páté leží 1855 m nad mořem), dojdeme k jezírku 6. a 7., již zpola zamrzlému, v jehož sousedství tu a tam jsou pole sněhová; příkrě pak na výšinu Hribarce a obtížně ku jižnímu hřebenu, sbíhajícímu od štítu Triglava. V stěny štítu, téměř kolmé, zřízena závrtná stezka, místy povážlivě úzká a exponovaná, po níž se dospěje konečně na samotný vrchol. Kdo touží po dojmu nevyčísitelné osamělosti a grandiosní scenérii kamenné pustiny — necht si popřeje

s Triglava túry sedmijezerní, která se ovšem snadněji vykonati dá jako sestup, který však netrvá o nic kratčeji než výstup.

7. Z Trenty na Triglav, cestou Kugyho, rovněž jen pro rutinované. V chudobné vesnici Logu, položené v hořením, malebném údolí Soči, lze v chatě Baumbachově na pohodlných pryčnách přenocovati — po případě i v sousední hospůdce. Časně z rána pak stezkou k salaši Zadnica na východ od Logu a pak do skal směrem k sedlu Lukni příkrě vzhůru až k „bráně Borecké“, odkud je skvostný pohled k srázům, spadajícím v údolí Vratské. Odtud skalami a sutkami, přes rozlehlé sněhy k zářezu hřebene Triglavského, děličího Velký Triglav od jižního vrcholku, a dále obtížně a závrtně na štít.

Poněkud snadnější jest varianta cestou Skoku — ovšem o něco delší. Vychází se stejně z chaty Baumbachovy, avšak za salaši Zadnicou odbočí se stezkou ku sedlu Dolač (směrem ku Kaňvci), odkud brzy se cesta střetne v hoření části s cestou dříve popsanou.

III. Návrh k několika mírným, velmi vděčným výstupům, nevyžadujícím rutiny, a kde není závrtných míst.

1. Kepa (Mittagskogel) 2144 metrů v Karavankách. Z Běláku procházkou na noc do Ločan (Latschach); zde 2 hostince se skrovnými, ale dostatečnými lůžky. Ráno znamenitou stezkou stále stinným lesem k chatě Bertině (1700 m), odkud pěkný rozhled. Sestup na jih v Dovje-Mojstranu v údolí Sávy. Něco více turistické krve vyžaduje výstup od Bertiny chaty na vrchol Kepy, neboť jest příkrý. (Rutinovaný turista může se štítu Kepy, místy po závrtnější stezce — ke Golici na východ, případně voliti sestup pod Rožicou Mlýncemi v Dovje.) (Znamen. stezka.)

2. Dobrač (2167 metrů) s proslulým rozhledem. Z Běláku přes Sv. Duch za 5 $\frac{1}{2}$ hodiny na štít. (Hostinec) Také vozmo z Běláku do Ptiberka, odkud pěšky na štít. Zajímavější a mnohem kratší cesta na Dobrač jest z Noče (stan. dráhy) v údolí Zilském. Veškeré cesty snadné.

3. Golica (1836 m.) v Karavankách, s krásným rozhledem. Z Jesenic (stan. dráhy) za 3 $\frac{3}{4}$ hod. na štít, pod nímž ochranná chata. Jeden z nejsnadnějších výstupů.

4. Stol (2239 metrů), nejvyšší hora v Karavankách. Z Javorníku (Jauerbark) za 6 hodin; nejlépe odtud k večeru jíti do ochranné chaty Valvasorky (1300 m) na nocleh a ráno na štít.

Ze stanice Žerovnické výstup o 2 hodiny kratší. Sestup zajímavý Medvědí dolem do Bystřice na severním svahu Stolu. Pod štítem hojně protěže.

Obir (2141 m.) v Karavankách. Z Grafensteinu (stanice na východ Celovce) za 7 $\frac{1}{2}$ hodiny do chaty Rainerovy, odkud 15 minut na štít. Sestup do Železné kaple (čtverá stezka) anebo přímo do Jezerska, cestou znamenitou českým odborem.

Černá Prst (1845 m.) v Julských Alpách, s krásným rozhledem. Z Bystřice v Bochyňi za 3 $\frac{1}{2}$ hod. Pod štítem Orožnova chata S. P. D. Sv. Višarje (Luschariberg) 1792 m. ve skupině Višské. Výstup nejvhodnější ze Žabnic (Saifnitz) anebo Trbíže za 2—3 hod., sestup do

Rablu. Vysoce zajímavá tura na poutnickou horu s rozhledem překvapujícím. Na vrcholu kostel, fara a hostinec; v tomto pokoj se 4 lůžky pro členy Slov. alp. družstva.

Z Vyšarji dosti snadný výstup novou naší stezkou na Kameného Lovce (2079 m.), vděčný a všele doporučený.

Z četných a zajímavých přechodů jmenujeme:

Z Kráňské Gory sedlem Vršič (1606 m.) v údolí Soči do Logu 6 hod. — do Boveč 10 hodin. Pod sedlem ochranná chata. Soča a údolí Trenty vysoce zajímavé.

Z Jezerska sedlem Javornickým (asi 1400 m) do Tržice 6 hod., přechod dosud není znamenán; stále lesem; nejzajímavější partie údolí Podstořícké.

Z Rablu sedlem Preděl (1162 m.) v údolí Trenty a do Boveč říšskou silnicí. Krásné rozhledy, zejména k Manhartu.

Z Mojstrány sedlem Luknja (1779 m.) v údolí Trenty do Logu. Velkolepý přechod, leč již dosti rutiny vyžadující a nikoli bez míst velice příkrých a závratných.

Z Naborjetu (Malborgeth) do údolí Zilského a sv. Mohoru 7 hodin.

IV. Procházky.

Trbiž (hôtel nádražní, Teppan v Dolní Trbiži [mírné ceny, dobrý], více hotelů v Hoř. Trbiži). a) Vycházka do žlebu Žilice (Schlitzschlucht) v Trbiži samé. b) Do Rablu silnicí 2 hod., procházka vděčná krajinou romantickou. Impozantní pohled na Krajeskou horu (Königsberg) a j. V Rablu 2 hostince, hutní a na poště. Doly a hutě na zinek a olovo; něco českého dělnictva, většina slovinského, italského a německého. Čtvrt hodiny za Rablem krásné jezero v poloze velkolepé. c) Z Rablu silnicí na sedlo Preděl — s pěkným výhledem k Manhartu a v údolí Trenty. d) Z Rablu údolím jezerním k ochranné chatě italské Nevea (1200 m.) za malé 3 hod.; v chatě hospodářství i slušné nocování. Odtud stále záp. směrem romantickým údolím Raccolana do Chiusa Forte. (Až sem z Rablu 7 1/2 hod.) Celý pochod vděčný, většinou lesem, jen s mírným výstupem a sestupem a se stálými výhledy na velikolepé horstvo řetězu Čavýnského a Višského. e) Z Chiusa Forte do nejbližší stanice na jih Resie, odkud výlet do území italských Slovinců.

(Z Chiusaforte pěšky nebo drahou do Ponteby a odtud drahou do stanice Belapeč [Ratschach-Weissenfels]).

Belapeč. a) Z nádraží za půl hodiny přerokošnou procházkou k oběma Klanským jezerům, plným poesie v tišině lesní s mohutným pozadím Manhartu. Nikdo nemá tuto vycházku opomenouti. b) Z nádraží k pramen m Korenské Sávy romantickým údolím Planice s pozadím skalních stěn Jalovce.

Z nejbližší stanice na východ **Kráňské Gory** (Kronau) procházka vděčná v lesnaté údolí Pišenci, do něhož spadají příkré stěny Razoru a Prisojniku; eventuálně prodloužíme výlet až na sedlo Vršič, kde jest ochranná chata. b) Vycházka na jih z údolí Martulík cestou

znamenanou za 1 1/2 hodiny. Výstup velice mírný, scenerie údolí velkolepá, nsnadno s jinou porovnatelná. Z Martulku za 1 1/2 hodiny do

Dovje (stanice dráhy, hostinec Železnika aneb v sousední Mojstráně Šmercův): a) V údolí Vrata, lesnatého, vroubeného mohutnými stěnami Triglava od paty údolí přes 2000 m. se pnoucími a romantickými svahy Suchého Plazu. Za 1 1/2 hodiny dojdeme krásného vodopádu Peričnik a odtud za další 1 1/2 hodiny Aljažovy ochranné chaty v pěkné poloze. Odtud eventuálně dále k sedlu Luknja (protěž). b) Cestou k údolí Kermy do údolí Radolny a dále přes Gorje do Bledu.

Nebo z Dovje do stanice Lesce-Bled, odkud za hodinu pěšky do

Bledu, položenému na břehu krásného jezera; Bled je stvořen pro delší pobyt, a v posledních letech stal se sídlem již dosti četné kolonie české. Zde může být uspokojen jak ten, kdo činí nárok na veškerý komfort, stejně však i ten, jenž se spokojiti chce se skromným a laciným opatřením. Četné hotely a hostince. Česká společnost soustřeďuje se v hotelu Petranově (s jezerní terassou), v Lázních Louisiných a konečně v hostinci Peternelově (velmi mírné ceny). — V četných villách a v soukromých domech lze najmouti byty i jednotlivé pokoje. Jezerní lázně (teplota vody přes 20° C, plovárny hotelové a soukromé); rybolov, lodice k pronajmutí, terrain pro kola.

Výlety z Bledu. Vintgar, velkolepý žleb (Klamm) 1600 metrů dlouhý, kterým burácí vlny Radolny po slapech a vodopádech. Do roku 1890 nikdo nepoznal žlebu, který platil za nedostupný. R. 1891. počal starosta obce Gorje pan Žumer tudy stavěti stezku, která r. 1896. byla dokončena, a jemu náleží dík za přístupnost divoké, jtmající této romantiky. Z Bledu lze dosáti žlebu vozmo silnicí spodním Gorjem anebo pěšky přes Zaspy (1 1/2 hod. chůze). Na konci žlebu směrem ku Gorjem dobrá restaurace Žumerova.

Pokluka. Cestou severozápadně od Gorje nad míru romantická skalní partie, velkolepostí svou chodce překvapující; Poklukou lze jíti k Triglavu.

K Bochyňskému jezeru (32 kilom.). Výlet pro chodce i silnicí tak vděčný, že jej každému doporučujeme; jinak lze ovšem tam dospěti vozem. Lze také jíti od Bochyňské Bělé nebo z Gorje svahy horskými přes Koprivnici, leč tato ruta vyžaduje již dobré mapy a správnou orientaci. Při jezeru (4 kil. dlouhém, 1 kil. širokém), upomínajícím na Královské svou polohou a okolím, je výborný hotel turistický. Jezerem lodíci a od západního jeho konce, pak pěšky lesem v mírném výstupu ku prameni Savice, který se řítí v mohutném vodopádu ze skal.

K jeskyni krápníkové na patě hory Babí Zob. 3 hodiny s vůdcem; procházka zajímavá.

Jinak při delším pobytu poznáme hojnost jiných, menších i větších procházek v okolí Bledu — jako do Jesenice, Radolnou do Mojstrány a t. d. Nejobyčejnější a nejhledanější promenáda je cesta kolem celého jezera (1 1/2 hodiny) a starým parkovitým lesem na hrad. Villegatura na Bledu předčí pňvabem a rozmanitostí jezera solnohradská. — V Bledu vždy naléztí lze byt a připomínáme konečně, že má také svůj „Kurhaus“ i lázeňskou kapelu, poštu, telegraf atd.

Drahou z Bledu do

Kráně (Krainburg) — hôtely stará a nová pošta. (Hřbitov s hroby Prešerena a Janka.) Povozeň nebo poštou k severu do Kokry. Odtud pěšky romantickým, bohatě lesnatým údolím do Jezerska. (Všecky jiné procházky viz: Saviňské Alpy od L. Mareše. V Praze, 1900.)

Rozumí se, že by tato stať byla nevyčerpatelná, avšak účel náš byl orientovati jen částečně a pro prvý okamžik turistu, který po prvé hodlá v oblast Alp Slovanských.

Návrh k cestě 14denní do Slovanských Alp.

Z Prahy přes Štýr do Celovce (1 den). Z rána drahou do Sinča Vsi (Kübnsdorf), odtud povozem do Železné Kaple a pěšky přes Jezerní sedlo do Jezerska (2. den). Hostinec p. Muriho a Stullerův. Na českou chatu (3. den) a zpět. (Dobrý turista mohl by zvolit variantu z Celovce drahou do Grafensteinu, odtud pěšky na Obir a z Obiru do Jezerska.)

Z Jezerska do Kráně a Bledu (4. a 5. den). Cesta Bochnin k jezeru (6. den). Výstup na Černou Prst (7. den), anebo Velepoltjem na Triglav a s tohoto Kotem do Mojstrány (7. a 8. den). Z Mojstrány v dolinu Martulka a do Kráňské Gory, drahou do Rateče-Bela Peč [jezera] (9. den) Trbíz (Žabnice) drahou; z Trbíze výstup na Svat. Višarje a sestup do Rablu (10. a 11. den). Z Rablu Raccolannou do Chiusa Forte (12. den), drahou přes Pontebu do Dovje [Lengenfeld] (13. den). Přejít přes Karavanky (Kepa) do Běláku (14. den).

✱

Skupina Višská.

(Skupina Jóf Fuarta.)

Popisuje Vladislav Růžička.

(Pokračování.)

Tak přiblížili jsme se k první osadě v canale del Ferro, ne sice samostatné, neboť tvoří část politické obce Pontebba, ale od této zcela oddělené, kterou jest na levém břehu Felly uložená Pietra tagliata, friulsky Perteade (od pietra, tagliare; skála rozřiznutá, rozpoltěná, anebo „pietra delle taglie“ od taglia, friulsky tàc, tàis, což značí několik metrů dlouhé kmeny jedlí, borovic neb modřínů, jak je nechávají na stránkách ležeti drvoštěpové, až přívaly dešťové je spláchnou a dopraví do údolí — tedy „vrch pokácených stromů“). Prvnější výklad, bezpochyby správnější, neboť v listině r. 1015 Ottou III. Saským vystavené patriarchovi Akvijskému čteme „venientibus per Picariam et Petram fictam“, mohl by se odvozovati od úzkého, do skalnatých strání vřtého úvalu Gelovize (rio Geloviz), za vesničkou své ústí otvírajícího. Název tohoto jest bezpochyby původu ital. od gelo — chlad, led, tak že v něm máme analogii jména údolí „pri mrzle vode“ (Kaltwasser). Také tento úval jest v letě obydlen, a sice nacházíme na svazích Claforatu Stavoli di Pozetto, blízko hřebene pak

casera di Pozetto bassa (na sever) a alta (více k východu), (Pozetto, louže, pramen, také ale dolinka). Úval Geloviz obklopen jest několika vrcholy, zakončujícími hřeben Poludníka. Tu jest předně Monte Agaz (nikoli Agar, jak píše Marinelli,*) též monte Illus (I.-Berg). Prvnější jméno možno snad odvozovati od agassa, agazza, straka — vzhledem k analogickým zkušenostem ve východní části tohoto hřebene — byla by to tedy „stračí či strakatá hora“. Název „Illus“ nedovedu vysvětliti. Dále následuje Monte Picolo — Malý vrch, bezpochyby vůči M. Schenonu. O významu jména Schenone bylo již promluveno. Jméno to však jest italské, tedy, jak již předem lze souditi, sotva původní. Není však také příčina, proč bychom se domnívali, že hora ta někdy slula Boric, jak naznačuje Marinelli; úval Boric k ní nesabá. Pravé jméno jest Lipnik, pocházející z Lipaljavsi. Východní boky Lipniku tvoří louky Lipaljavské alpy (Lipuška planina). Na východ spadá Lipnik k sedlu Bèliga (Forcella di Bieliga — zcela nesprávně i Leopoldskirchner-Sattel. Jihozápadně od Lipniku jest Jóf di Dogna („Jóf di Mincigos“ Gstirnera). „Jóf“**) jest friulské znění od giogo, jho, průsmyk, užívá se ho však zde k označení vrcholů. Jest zajímavo, kterak analogie mezi severními a jižními vápencovými Alpami, v mnohých ohledech četné, se doplňují i v nomenklatuře. Nikde jinde v celých východních Alpách nenacházíme totiž slova jho jako označení vrcholů, než v severních vápencových (Brandjoch, Kellerjoch a j.) a pak v tomto okrsku jižních. Jóf di Dogna znamená tedy Dogneský vrch, což je přirozeno, neboť k Dogni spadají jeho srázy a odtamtud imponuje. Název užitý Gstirnerem může pocházeti od salaše Mincigos, sousedící na s. se Stavoli Granplan, ulouženými na malém plateau (v těchto úvalech jest ovšem i malá plošina „gran plan“) svahů jižně nad ústím úvalu Gelovize vstávajících. Co slovo Mincigos (moncios), které se ještě v údolí Dogaeském opakuje, vlastně značí, není mi známo. Od Mincigos vede stezička, pod níž v hloubce ponte di Muro, k salaši Stavolo Pineit (od pino — borovice?), nad kterou se přtkrou stěnou vyvyšuje Cuel Furmian. Friulské cuel = collina, colle, collo — vrch; Furmian snad od fermo, pevný, pevnost. Musil by to pak býti mladší výraz, bezpochyby z Dogny pocházející, neboť odtamtud má tento vrch vzhled vzdorné, nedostupné pevnosti. Právě před Dognou ústí do údolí od Cuel Furmianu splývající strouha, již protéká rio Lavaz. Toto jméno může býti stejně původu italského jako slovinského.

Stojíme před první větší obcí canale del Ferro, zvanou Dogna, již Slovinci kanalského údolí říkají Dunja. K Dogni náležejí mimo uvedené již Mincigos veškerá sídliště v údolí Dogneském a mimo to ještě Vidali („v údolí“) něco jižněji při silnici na pravém břehu Felly ležící, jímž protéká potok Visocco, tak zvaný od vrchu Visocco, mezi Vidali a Dognou se zvedajícího. Na tomto jsou salaše Visocco a pod touto Picol Colle („malý vršek“ oproti Visocco) a na malém rovince Plagnis (od planja), veskrze původu slovinského, které také jsou část-

*) Marinelli, l. c. str. 12. a jeho mapa.

**) Někdy „ciaf“, na př. Ciaf do l'Om; Ladinci v Gröden, Furlaneč blíž přibuzní, užívají „Jéf“, Buchensteinští pak „Jf“.

kami Dogny. Stejného původu jest i Dogna sama. Jméno její se odvozuje od doligna, dolina — pochází tedy od údolí, které se u ní otvírá. Ze toto údolí původními slovanskými prabydlyteli bylo označováno jako dolina, o tom máme svědka němejši, nicméně přece výmluvnou řeči mluvčího. Jest to hora tvořící jedno z cimbuří v obrovité hradbě jižní strany údolí Dogneského. Její jméno jest i dnes Ciuc di Dolina (mimo to vlásky C. di Valiseta). Ciuc = zucco, hlava, vrch; tedy „údoľní hora“, výraz to pro přední část údolí, asi nejdříve obydlenou, zcela charakteristický.

Nad úzkým vchodem do údolí jest mezi ústími rio Lavaz a rio Terra rossa, tedy na levém svahu, místo zvané Prerit (snad od prerutto, příkrý), což by se s lokalitou shodovalo. Stejně sluje několik chat tam umístěných. Něco výše leží sídliště Chiout Pupin a Chiout di Godiz. Slovo Chiout (též chiut, ciút nebo ciôt) jest zajímavé tím, že označuje lidské obydlí, které ovšem, jak dlužno připomenouti, jest zde velice bídné, toliko v údolí Dogneském a Raccolanském; jinde značí sviňský chlévek. Kmen slova jest chiut — od chiudere, cludere, uzavřati, ohrazovati, značí tedy místo ohrazené, původně asi ohradu pro dobytek.

Stoupajíc údolím po levé straně, tedy podél úpatí hřebene Polunika proti potoku Dogneskému (torrente Dogna) dorazíme záhy k ústí úvalu Terra rossa s potokem téhož jména (často i jen rio Rosso), jenž sahá mezi Cuel Furmian a Jóf di Dogna. Jméno své odvozuje od červenavého zbarvení půdy (rosso = červený; la rossa značí též místo erodované vodou), je tedy analogické s častějším označením v jiných částech slovinských alp, jako „rujavi plaz“ a p.

Na levém (orograficky) boku tohoto úvalu jest stavolo Costa Note. Costa = žebro, vršek; noto = polední vítr, tedy větrný vršek k jihu obrácený. Na jihovýchod od této salaše na ostrohu nad ústím nejbližšího úvalu jest Chiout di Guz; Guz snad od Gozzo = Gottfried, tedy sídliště Gottfriedovo. Pod tímto otvírá se největší úval údolí Dogneského, jménem Mas (jako i potok), směřující k Lipniku. Asi prostřed tohoto úvalu na levém (orogr.) boku jeho jsou stavoli Mas. Toto jméno nedovedu vysvětliti. Něco pod nimi, blíže k ústí úvalu, leží taktéž na jeho východním svahu, Chiout zu guin (ci guin), více k východu pak Chiout a nad tímto Costa Sacchetta. Mezi salašemi posléze uvedenými vede po hřebenu cesta k sedlu Běluga; blízko pod sedlem máme casera Běluga. Východně od ní pak zvedá se vrchol Běluga (což dle mínění p. Dra. Foerstra v Lublani značí „na belem“); italsky sluje Cima Sechieiz. Je-li jméno Běluga úplně nesporné, možno u italského názvu mysliti na dvojí dedukci; předně od secchia — necky, orografický kout; tedy hora nad koutem, analogie to německých Koralp a pod., anebo od secco — suchý; na toto zdá se poukazovati uvedená již costa Saccheta a ještě více stavolo Costa secca ležící na žeburu (costa), jež hora ta vysílá k jihu. Také toto odvození zdá se zcela případné, značilost by cima secca = skalnatá hora. Pravé jméno jest nicméně rozhodně Běluga, neboť potok od západních boků hory splývající má dosud jméno rio Běluga, a rovněž i sedlo mezi Bělugou a Lipnikem. Jest pak zvykem v celých alpách rozšířeným zvátí úval a sedlo k hoře přináležející, dle hory samé. Mimo to také ostatní jména zde se objevující jsou původu slovinského, tak že slovinskému názvu dlužno přednost dáti. Potok od

východního svahu Běligy stékající a pod costa Sacchetta s rio Běluga splývající sluje Rio Rubadic, dle něho pak stavolo Rubadic; mezi tímto a stavolo costa secca leží salaš Moncinos (mincigos). Úval a potok slují pak od spojení výše zmíněných větévek až k ústí buď Běluga nebo Pleziche (Plechize). Toto jméno má i samota nad ústím úvalu položená. Také ono jest dle Marinelliho*) původu slovanského. Pokračujíc ve své cestě po levém svahu údolí, máme v pravo pod cestou stavolo sotto la Stua. „Stua“ značí zde přepážku či plot umělý buď z dříví nebo i z kamene za účelem dopravy kmenů drvoštěpy na stránkách zanechaných zhotovený. Plotem tím se zabraňuje stékání vody při deštích, tvoří se vodní nádržka, tlakem přibývající vody pak se kmeny posunují ku předu, až se dostanou do potoka, jenž další transport do údolí opatřít.***) Pak docházíme k větší skupině domů Implans (Implanz); toto jméno, zdánlivě nesrozumitelné, záhy se nám objasní, shlédneme-li místo samo: terrain rozprostírá se tu na malou, ale přece znatelnou plošinku. Seznavše to, můžeme pak směle odvozovati: na planji — in plagnis, implans. Pod Implansem ústí úval s potokem rio Bianco, druhdy zajisté oblíbená „Bela“; asi ve dvou třetinách hřebenné výšky štěpí se ve dvě strouhy, z nichž západní vede mezi Monte Gosadon a Marcillu, též Cuel Pezzi zvanou. Co se týče Gosadonu, možno jméno to odvozovati bezpochyby od gottatone, gottato, skvrnitý; měli bychom pak zajímavou analogii k M. Agaz a ku slovinské Sračci dle výkladu P. D. Spitzera. Co se týče Marcilly, nedošel jsem dosud určitého závěru a domněnkami nehodlám čtenáře nuditi. Název „Cuel Pezzi“ lze snad objasniti, sáhneme-li k ladinskému pèzza, hadr, kus země, skála od lat. petium, nebo od petiolus, pes — noha. Cuel Pezzi tedy snad skalnatý vrch. Ve skupině Selly jest vrchol zvaný Pèzza longhatta. Mezi Bělugou a Marcillou je sedlo Plechize (též forcella cuel Tarondo.***) Na východ se odštěpující větévka rio Bianco vede k stržím zvaným le lane dell' orso, analogie to německého Bärenlaun — medvedne plaze — jímž označují se příkrá, kamennou tříští naplněná místa, někdy za úkryt medvědů sloužící, do kterých obyčejně s okolních svahů jarní laviny se řítí. S tohoto místa možno se dostati na vrchol hory I due pizzi, Zweispitz; slovinského názvu neznám. Slyšel jsem sice jednou „Dupla planina“, myslím však, že to byl překlad z nouze, aby mému přání po slovinském jménu bylo vyhověno. Forcella di Canaloto, k níž se severu směřuje úval Polog, uvede nás odtud do úvalu Canaloto (canaluto), jehož jméno jest dosti jasné (canaletto — malé řečiště, strouha).

Nad úvalem tímto zvedá se k východu M. Piper, jehož jméno, bohužel, počítám mezi ta, která mi dnes ještě jsou záhadnými. Závěr údolí Dogneského z části jest nám již znám, z části bude o něm pojednáno později. Na sedle Rudni vrch je bídná salaš casera Somdogna. Vracejíc se po levém břehu Dogneského potoka ku svému východišti, přibudeme, právě naproti Implansu, u stavolo Radada či Rive de

*) Marinelli, l. c. str. 282.

**) Marinelli, l. c. str. 306.

***) Col tarond jako ve skupině Selly?, pak asi od rotundus, kulatý = okrouhlý vršek.

Clade. Toto poslední označení, „potoky krveproliti“, vztahuje se možná na nějakou bitku buď mezi Ovějaveskými a Vlaby, o nichž pověst dodnes vypravuje, anebo snad na jakýs krvavě skončivší zápas s pytláky, o kterých i Ovějaveský lesní ví mnohou zajímavou, dokonce „nelatinisovanou“ historku. Tato salaš má však ještě jedno jméno, a to Concava di Dogna,* bezpochyby od toho, že leží již v závěru údolí, kde jeho vyhloubená část se zvedá konkavně k uzavírajícím výšinám, tedy název velmi plastický. Naproti stavolo sotto la Stua ústí úval potoka Montasijského (rio Montasio), na jehož západním úbočí leží stavoli di Rio Montasio. Jméno netřeba vysvětlovati. Naproti tomu jest nutno úval ten zvatí severním Montasijským, ježto v údolí Raccolanském se jméno jeho opakuje. Lesnatý hřbet k západu se táhnoucí a naproti Pleziche vrškem colle Fratta (= příkrý vršek) končící při ústí úvalu di Saline, nese na severním svahu salaš casera di Saline. Jak toto jméno vzniklo, nevím. Naprosto mi není ničeho známo o nějakých solných dolech, jež by k němu byly mohly podnět dáti. Také Marinelli, jehož geologickými spolupracovníky byli Taramelli a Tacconi, oba vědcevé zvučného jména, o ničem podobném se nezmiňují. Ostrý hřbet dělí úval právě zmíněný od úvalu Rondolon (rio R.). Také toto jméno jest těžko vysvětliti. Na slovinský kmen nelze mysliti a z ital. „ronda“, značící kruh, obchůzku, a „rondone“, vlašťovku, nemohou býti uplatněny; od rombare — hlučeti (hlučící potok) také asi stěží by se dalo odvoditi. Na hřbetu, úval Rondolon od úvalu Sfondarat dělícím, leží stavoli costa di Goliz. O těchto, později.

Úval a potok Sfondarat odvozuje své jméno od sfondare — vyhlubovati. Naproti úvalu Mas leží stavolo Granvalt, jejíž název pochází od gran, grande — veliký, vallata — úval, tedy jméno velmi případné, uvážíme-li, že úval Mas, do jehož ústí právě od salaše vidíme, jak již bylo uvedeno, jest největší z úvalů údolí Dogneského.

Posledním úvalem v údolí tom jest pak úval Zondare. Mineme Chiout di Puppe a v brzku jsme opět v Dogui. Zde byl by chodci odpočinek vítán, nám však jest spěchati dále, a to co nejrychleji, abychom čtenáře pokud možno brzy zbavili suchopáru linguistických výkladů. Protož překročíme most point des Ciadenis (ponte delle catene), zvaný dle řetězů, jež jej drží, mineme osadu Vidali a naproti na druhém břehu Prato (lonka) pod úpatím hory Col della Barretta (Baita**), která již náleží k hlavnímu hřebenu naší skupiny, asi půl hodiny dále, pak spatříme vodopád potoka rio Cadramazzo, spadající kolmo v rokli, přepnuté obloukem viaduktu železničního. Stéká z vysoko uložené rokliny, směřující k Jovet Mala Lavara. Malý kousek cesty dále vidíme ústí úvalu Potoka (rio patoch, patocco = potok, tedy dle potoka); pak záhy hlásá nápis na jednom z prvních domů osady, do níž vstupujeme, že jsme v Chiusaforte.

Tato starší obec z dob římských má i měla, zejména v středním věku, různá jména, jako La Chiusa, Clusa, Sclusa de Abintione a pod., i skládá se z celé řady osad: „Costa molino“ (= mlýnský hřeben, horský

hřeben nad mlýnem) na půl cesty mezi Vidali a vlastní Chiusou na pravém svahu údolí; „Colturis“, asi nejstarší ze všech, tedy krystallisační jádro Chiusy, na západ. svazích M. Jammy; „Campolaro“ (= campo largo, širé pole), nynější to vlastní Chiusa; „Casa sola“ (= samota), již dobře viděti od kostelíčka; „Villa nova“ (= nová ves) a konečně daleko za Chiusou, mnohem blíže Resiuttě, tedy již mimo naši skupinu, „Rovereto“.

Uzavřena v malém, podlouhlém údolu blízkými a relativně vysokými vrchy, které ji při nepatrné horizontální vzdálenosti o 300—1160 metrů přechívají, jest osada tato skutečně jako „pevně uzavřená“ (forte chiusa, od chiudere, claudere). Friulci zovou ji Scluse, Slovinci Kanalského údolí pak skomolením Kuže.

Naproti Chiusaforte, na druhém břehu Felly, téměř utlačeny ohromnou, na 800 m. vysokou stráni Jamy, kývají nám červené jezovité střechy Raccolany.

Tato obec, k níž, podobně jako k Dogni, přináležejí veškeré osady údolí Raccolanského, je stejně jako Dogna svědkem kultury slovanského kmene, druhdy zde obývaného, dosti mocné, aby neutonula v příboji jiného jazyka, ač od nepaměti slovanských lidí zde již nebylo.

Tak již jméno Raccolany samotné, dosti cizokrajně znějící, friulsky Reclaniz, odvozuje se obecně od slovinského reka — řeka — tak že údolí a osada za své jméno děkují potoku, stékajícímu s ledovců Čaninských (torrente Raccolana).

Vchod do údolí Raccolanského hájí z největší části zalesněný kužel, zvaný Monte Jamma (Diamma) — patrná Jama — snad o pokusů dolo-vačích, kdysi zde konaných, tak zvaná. Severně ji ohraničuje úval Potoka, jež dříve snad slul Beli potok, neboť téměř už na sedélku, rovněž Potok zvaném, nacházíme stavolo Rio bianco, jehož jméno by jinak bylo nevysvětlitelno, ježto potok sám sluje dnes pouze rio patoch; něco níže leží stavoli Piano de nasa. Na sedle samém rozptýlena je osada Potok (patoch); jižně od něho leží salaš Chiout Michel, pak Gran Costa; jdeme-li pak odtud směrem k Raccolaně, tedy nejdříve dojdeme k mostu ponte Curite (od slovin. korito) a pak na jihozáp. svahu Jamy ke stavoli Belizzis. Obrátíme-li se od Potoka k východu, totiž do nitra údolí Raccolanského, tedy v brzku staneme před ústím úvalu Chiout Cali, nad kterým stejnojmenná skupina domů je na pravém svahu (calo = svah) uložena. Úval tento směřuje k M. Jovetu. Jovet jest zdrobnělé Jóf, jméno hory tedy „malý vrch“. Jiný název zní Monte Usez (naše spec. mapa) aneb Ciastellat* (castelletta). Od něho k západu nacházíme jako poslední výběžky hlavního hřebene naší skupiny M. Moncussone (Moncossone, M. Sflamburg). „Moncussone“ možno snad odvozovati od mucchio = hromada; jméno Sflamburg jest mi úplně záhadné, ježto, bohužel, jsem v této italské oblasti neměl žádné příležitosti nahlédnouti do starých katastrálních nebo revirních map a ještě méně ovšem do starých rukopisů, které by snad mnohé označení objasnily. Opětne na tomto místě upozorňuji naše filology: zde možno ještě mnohé vyvážiti nejen ku prospěchu zeměvědy, ale i linguistiky.

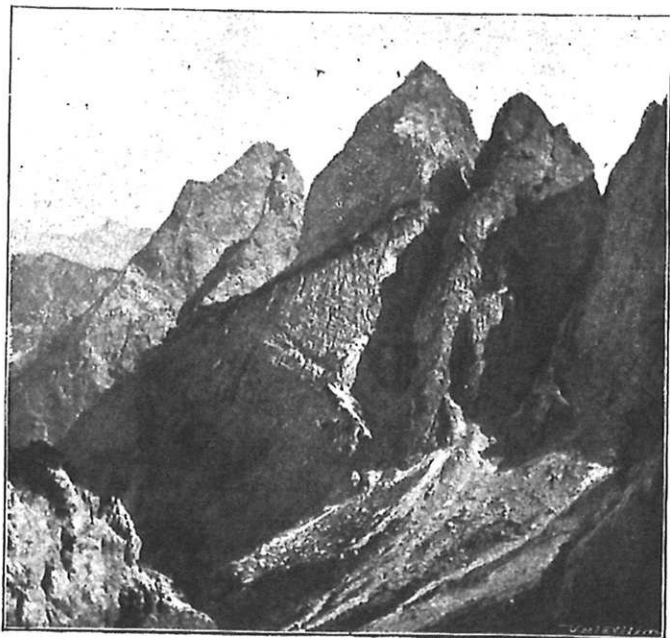
*) Marinelli, l. c. str. 270.

**) Marinelli, l. c. str. 13.

*) Marinelli, l. c. str. 13.

M. Jövet oddělen jest od Col della Barretta, již dříve zmíněného, dvojí struhou; severní, mělčí protéká rio livinale (= lavinový potok), přítok potoka Cadramazzo, jehož horčíjší tok tvoří druhou, jižní struhu, skalnatý to úval, k němuž M. Jövet svými severními boky spadá. Oba tyto vysoko položené úvaly táhnou se k Jövet Mala Lavara; jméno to jest zřejmě původu slovinského, opakuje se v zdejší krajině vícekrát s malými obměnami jako na př. M. Lavora (Lavera, Lavri) v skupině Čaninské; nemohu však udati, co značí. Na jiné jméno poukazují sta-

Skupina Višská.



Lepa Glava a Krnična špica zpod Krničného sedla.

(Dle fotografie p. Dra. Vlad. Růžičky.)

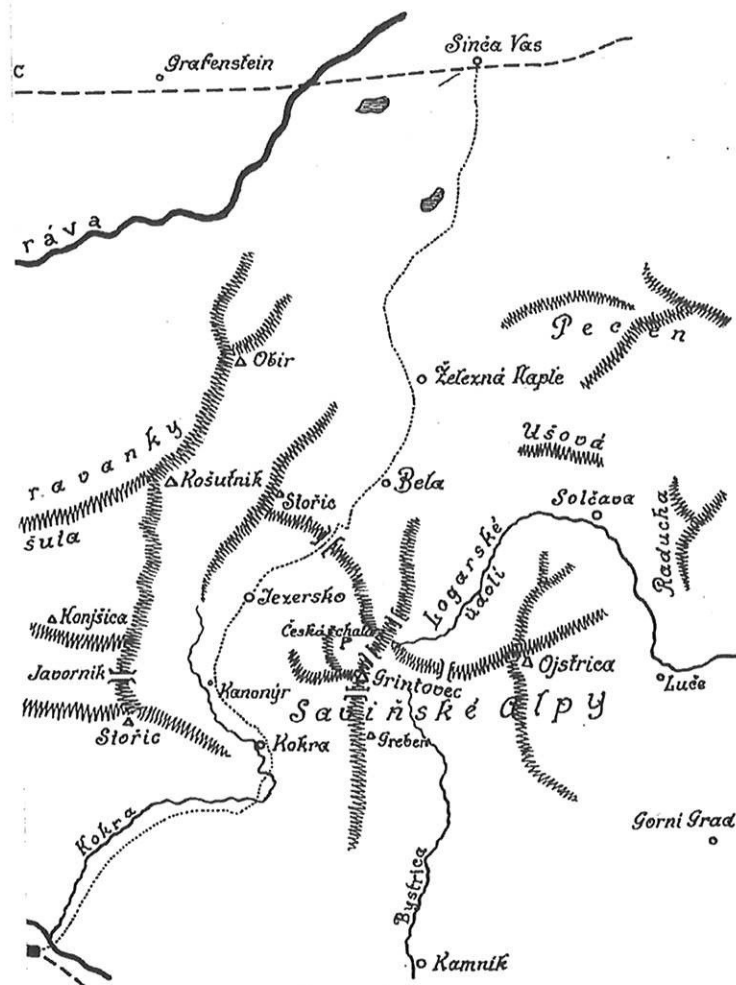
voli costa di Goliz na sev. patě hory v údolí Dogneském položené, od nichž ostře vyznačené žebro k vrcholu jejímu se vznáší. Obdržela-li salaš jméno od žebra Golice,*) nemohla se hora jinak zvatí než Golica.

S tímto jménem a jinými od něho odvozenými setkáváme se ještě mnohem dále na západ v Karnských Alpách. Snad by se při bedlivějším pátrání historickém dala odvodniti tato domněnka, zajisté velmi na snadě ležící.

(Příště dále.)

*) Že tomu tak bylo, možno souditi z následujícího: golica značí dle lašského sdělení p. rady Dra. Franty místo holé; zde ovšem jest hora Jövet Mala Lavara holá, ne však žebro, pod nímž salaš leží.

*



Náčrtl prof. Dr. K. Chodounský.

Alpské museum.

Na výzvu redakce tohoto listu, kterou připojila k návrhu na zřízení alpského musea, učiněnému v č. 4., „aby čtenáři sdělili nám laskavě mínění své o tomto projektu, jak nejlépe dle posudku jejich dalo by se dosíci, aby důležitý návrh byl uskutečněn“ — zavládlo mezi členstvem našeho odboru hluboké mlčení. Nechceme pítiti se dále po příčině tohoto zjevu, nemůžeme však věřiti, že by jí bylo neporozumění pro zmíněný projekt, jehož uskutečnění má býti viditelným pomníkem užitečnosti a oprávněnosti alpismu, považovaného namnoze neprávem pouze za luxusní sport.

Dlužno-li však mlčení členstva dle zásady „qui tacet, consentire videtur“ pokládati za souhlas s myšlénkami o návrhu onom vyslovenými, jimž dostalo se se strany ústředního výboru („Planinski Vestnik“ č. 2. t. r.) vřelého uznání a slibu účinné podpory, tu zajisté bude radno připomenouti je členům v okamžiku, kdy brzy odjedou do Alp.

Žádáme tudíž všechny své členy, aby při pobytu svém kdekoli v Alpách, zejména však našich slovinských, nezapomínali vyšších cílů alpismu a byli pamětlivi projektované musea alpského. Všechny předměty přírodnické i národopisné jsou vítány; prosí se pouze o přesné označení místa, z kterého pocházejí.* Veškeré záсылky, které budou v „Alpském Věstníku“ kvitovány, buďtež laskavě adresovány panu MUDru. Vlad. Růžičkovi v Král. Vinohradech, Korunní třída č. 9.

Očekáváme, že tento apel na členstvo, zejména na akademiky a všechny, kdož přírodními vědami a národopisem se zabývají, nebude oslyšen a že každý dle svých sil se přičiní, aby záhy položen byl základ ku sbírkám, z nichž by mohlo vyrůst — jako významný plod kulturních snah našeho družstva — alpské museum ve správě českého odboru. R.

✱

Chaty roku 1900.

V Alpách východních dokončena byla stavba těchto chat: 1. sekcí augšpurskou něm. rak. Alpenvereinu chata Mayerova 1600 m v Reinthalu, 2. akademickou sekcí mnichovskou chata Barthova 2000 m ve Wolfbenerkaru, 3. v Kaisergebirge Gruttenhütte 1597 m, 4. v Alpách štubajských sekcí starkenburskou chata stejného jména 2229 m, 5. v Alpách zillertalských ve Stiluppu Stilupperhaus 1250 m (soukromý majetek) 6. ve skupině rosegartenské sekcí kolínskou, chata Kolínská 2325 m, 7. mezi Vittoriem a Bellunem sekcí bellunskou spolku Club Alpino Italiano Rifugio Budden al Col Viscontin 1765 m, 8. ve skupině Venedigeru na Bockeggův jihozápadně pod Birnlücke, 3 hod. od Kasern Bockegghütte 2200 m, 9. ve skupině rieserfernerské sekcí barnskou chata barnská 2488 m, 10. na vrcholu Kitzbühler-Hornu Kitzbüheler-Haus 1970 m (soukromý majetek). 11. na Hund-

*) Horniny, zkameněliny, nerosty, sušené byliny, předměty národopisné, fotografie a kresby domů, historických památek, krajin, krojů a p. Pro spracování materiálů a sestavení je nejdůležitější co nejpřesnější označení místa, odkud věc pochází. Každý předmět ovšem bude ve sbírkách uložen s označením dárce.

steinu seki almskou rak. Touristenclubu Statzerhaus 2110 m, 12. v Hirzbachthalu ve skupině glocknerské seki gleivickou něm. r. Alpenvereinu chata gleivická, 2250 m, 13. na Vysokém Göllu seki sonneberskou chata Purtschellerova 1770 m, 14. a 15. v pohoří Mrtvém jizba seki lineckou n. r. Alpenvereinu pro turisty zřízená v myslivně elmské 1670 m a salaš při jezeře steyererském 1457 m, za chatu upravená. 16. na Raxalpě Habsburghaus 1820 m. Dolnorakouským Gebirgsvereinem, 17. na alpě pretulské chata Roseggerova 1683 m společností Roseggerovou, 18. Rifugio Denza ve Val Stavel 2500 m, společností degli Alpinisti Tridentini, 19. v alpách Saviňských českým odborem slov. alp. družstva na severním svahu Grintovce česká chata 1600 m, 20. v Karavankách na Begunjsici chata odborem radovlickým slov. alp. družstva

Rozšířeny přístavbami nebo značně opraveny byly chaty:

Rappensehütte 2110 m v Alpách Algovských, chata mnichovská na Zugspitze 2957 m, chata Kargoral 831 m v Hinterbärenbadu (Kaisergebirge), chata císařovny Alžběty na Becheru 3173 m v Alpách štubajských, chata na Neuzinger Himmelu 1368 m v Khätkonu, chata na alpě seiserské v Dolomitech, jakož i Seelashütte 2000 m tamtéž, Dreizinnenhütte 2407 m tamtéž, Kürsingerova chata 2558 m pod Venedigerem, Schwarzenbergova chata 2388 m ve skupině glocknerské, chata na Untersbergu, chata Hessova v Alpách Enasthalských, chata Waldeggerova v dolnorakouských Alpách a Gamseckerhaus tamtéž.

Letošního roku nově postaveny a otevřeny býti mají: chata Koburská 1950 m u jezera Dračího ve skupině Mieminské, chata na Haller-Angeru 1775 m v Karwendlu, chata winnenbašská 2372 m u jezera stejného jména, chata vernagtská 2766 m při ledovci stejného jména v Alpách oetzthalských, chata pforzheimská 2250 m ve skupině sasvenské na sedle schliningském, chata žitavská 2380 m v Alpách Zillertalských při jezeře Gerloském, chata pod Wiesbachhornem 2787 m, Hochjochhütte 3536 m pod Ortlesem, Rifugio Dorigoni v údolí di Saënt 2500 m, Rifugio Segantini v údolí d'Amola 2500 m, chata Traunsteinská 1600 m v Alpách berchtesgadenských na Reiteralpě, Stöhrhaus na Untersbergu 1855 m, na Kernalpě 1500 m ve skupině Varšenské. Voralpenhaus 1927 m v Alpách dolnorakouských, chata na sedle vršíckém 1523 m v Alpách Julských, chata na Krnu tamtéž, chata na Monte Pianu v Dolomitech.

Rozšířeny nebo přestavěny budou letos: chata sanmovarská a karlovarská v Alpách oetzthalských, hostinec na Pinzgavské Platte 1695 m, a Krimlský Tauernhaus 1631 m.

V Alpách západních vystavěny tyto chaty:

1. V Dauphiné Refuge de la Lavey 1780 m (S. de l'Isère du Club Alpin français). 2. V Grajských Alpách na Piano della Mussa hostinec Broggi 1750 m. 3. Refuge des Lacs 2 00 m (S. Tarentaise du C. A. f.). 4. Weisshornhütte 2950 seki basilejskou švýc. Alpenklubu. 5. Na úpatí Grignetty 1330 m od Societá Escursionisti Milanesi zřízená Capanna Escursionisti Milanesi. 6. Clubem Alpino Italiano zřízený Rifugio ai Laghi Genelli 2023 m v údolí Brembana. 7. Na vrcholu M. Palanzolo 1435 m Capanna Alessandro Volta spolkem Associazione Pro Erba. 8. Refugio Volta 2300 m v Alta Valle dei Ratti v severním pohoří nad Lago di Como seki komskou.

Rozšířeny nebo nově zřízeny a upraveny byly chata Calanda 2200 m, Cabane Constancia (Mountet) 2894 m.

Nově se budují a mají býti letos otevřeny: v Prarayé Alberg Rosset, Rifugio d'Ambin 2675 ve Valle di Susa; v bernském Oberlandu chata Gamehalská.

Projektovány jsou dále: Rifugio Umberto I. 1971 m na Valmasce (Alpy Přímořské), Refuge des Lyonnais 2350 m na Monte Visu, Cabane du Valsorey na Grand Combinu.

Rozšířeny býti mají: Chata na Mont Cervinu 3298 m, Capanna Regina Margherita a Monte Rosa 4559 m.

*

Ze Slovanských Alp.

U naší chaty je ještě mnoho sněhu, jak sdělil nám poslední týden p. starosta F. Muri. Z daleka z údolí vidí se střecha české chaty, jež vyhlédá ze sněhu. Na cestě od Stullerova sedla k chatě říjí se nyní laviny, a letos bude možno asi teprve ve druhé polovici května dostat se na Ravné.

Turistika v Saviňských Alpách r. 1900. Chatu gornogradskou na Menine Planine navštívilo 198 turistů, lučskou chatu 19, Kocbekovu chatu pod Ojstřicí 82 turistů, 11 vůdců a nosičů, 66 poutníků. Z turistů byli jen 4 Češi. — Na Ojstřici zapsalo se do knihy slovinské 82, do německé 28 turistů, na Skutici 82 turistů, při slapu pod Rinkou 65, u Piskerovka v logarském údolí 199 turistů.

Chata na Krnu je položena na východní straně hory, na horním sedle mezi Krnem a Batognicami ve výši as 2000 m. Prostoru má 4·80 × 5·80 m; dole je 5, nahoře 11 lůžek. Poněvadž na Krnu bývají silné větry, je chata zakotvena lany. Chata je vnitř opatřena hlazenými prkny z měkkého dřeva.

Radovljišská podružnice Slov. Pl. Dr. otevře letos slavnostně chaty na Begunjsici a na Rodici. Slavnost, která měla se konati r. 1900., byla přeložena na příští léto vzhledem k tomu, že v červenci minulého roku byla otevřena naše chata. Odbor postavil pomník na upomínku sl. Iv. Steinovy, která zahynula předloni na Poncu.*)

Kamnický odbor Slov. Pl. Dr. sebral o valné hromadě 17. března t. r. přes 200 K na chatu, kterou zřídí na sedle kamnickém.

Počátkem dubna, jak sděluje nám člen našeho odboru, byla některá jezera v jižních Alpách po mrazech březnových zamrzlá; ba i Osojské jezero u Běláku bylo pokryto ledem. Na trati od Běláku k Trbiži ležel značně sněh; od Trbiže k Pontebbē bylo sněhu na 40 cm.

„Alpi Giulie“ ličí v posledním čísle zimní výstup na Jalovec, který podnikli známí turisté Krammer, Bolaffio a prof. Kugy s vůdci Komacem a Oitzingrem od Kraňské Gory z údolí Planice. Pro měkký sněh musela společnost hledati od Jizerce jinou cestu, než po které se obyčejně vystupuje. V pověstném kuluaru Jalovec byl sněh však výborný, tak že při výstupu neužili ani lana. Jakkoli mráz nebyl velký, největší — 6° C, a všichni byli výborně opatřeni, vytrpěli všichni mnoho při výstupu, který v zimě trval ovšem mnohem déle než v létě.

První výstup na Canyn a na Vršíč se strany ledovce podnikl H. Findenig (Findenegg), který letos zemřel v Borovlje (Ferlach). Findenig byl také první, který poukázal k možnosti, vystoupiti na Montáš ze Zajzery a na Suhl Plaz z Pišenci. O jeho literárním působení důkladně pojednává p. Dr. Vlad. Růžička v článkách o skupině Višské. Časopis „Alpi Giulie“ uvádí v posledním čísle, že Findenig byl první turista, který dosáhl r. 1877. vrcholu Montáše; dle sdělení p. Dra. Růžičky vystoupil však první na Montáš hotelier Schnablegger již roku 1870. od stavolo Cregnedn di sopra.

Stezku z bašelského sedla na Velký Stořic a odtud do Tržiče upravena Kraňská podružnice Slov. Pl. Dr. V Tržici, v Tupaličích, Predvoru a po vrchu Stořici samém umístěny jsou tabulky s nápisy. Tato práce je velice vhod našim turistům, kteří v létě navštíví Jezero.

Krvavý déšť, pozorovaný před neďávnou dobou v Itálii i jinde, minul, jak se zdá, Alpy beze stopy — aspoň dosud žádná zpráva o něm nedošla. „Déšť“ pozorován byl v Korutanech r. 1879. za následujících okolností (Seeland, D. Lavinensturz zu Bleiberg. Carinthia, č. 5.): „V Celovci jako ve většině stanic Korutanských, padal 23. února intenzivně sněh, poháněný silně větrem. V poledne

*) Chata Tomčeva na Begunjsici v Karavankách bude otevřena 16. dne června, jak právě se dovidíme.

blýskalo se a hřmělo. Zejména sněžilo v noci ze 24. na 25. a tento celý den bez přetržení. Při tom brzy po poledni se zvedl silný víchř jihovýchodní, jenž přinesl mezi 1¹/₂—3. hodinou žlutočervený sníh zvýší asi 8 cm, zbarvený prachem z poušti Saharské. Bouřlivě mračno, ženoucí se přes Losinu rychlostí větru 9, bylo červeně zbarveno a ve dvou hodinách se přeneslo přes Alpy k Celovei. Mračno to vybělo se v kraji na V. označeném Prevaly, na Z. Pontablem. Na S. sahal sbarvený sníh až ku Kirchbergu pod Saualpou a k Wolfsbergu v Lavantském údolí. Po 3. hodině obrátil se vítr k JZ, a brzy potom padal opět ve velkých vločkách bílý sníh. — Na to následovala teplá deštivá noc a 25. února katastrofa v Pliberku následkem uvolnění sněhových návějí, které se na severním boku Dobrače vytvořily. Lavina tím vzniklá urazila dráhu 2500 m za 10 vteřin a pokryla údolí v šíři 110 m na 5 m vysoko, při čemž, jak srovnáním váhy sněhu v spodních částech a vrchutých částech bylo dokázáno, byl spodní sníh komprimován na objem devět až jedenáctkrát menší.

Od břehu moře až po vrchol Velebitu Pan Dragutin Hire porovnával v „Hrvatském Plavinaru“ květena Velebitu s vysokými horstvy jinými takto: Profesor Josef Pittou de Tournefort, správce botanické zahrady v Paříži, byl první Evropan, který slezl Ararat. Tam jej překvapily některé zjevy z říše rostlinstva. V hlubokých dolinách našel zejména veškerou zelenou a subtropickou vegetaci; na úpatí 5036 m vysokého vrchu jevila se květena stepi arménské planiny, při dalším stoupání objevily se byliny, které rostou v Itálii, a ještě ve větší výšce bylo viděti lučiny s rostlinstvem, jaké nacházejí se i kolem Paříže, nescházely ani dubové a bukové lesy. Za nimi pnuly se do výše jehličnaté lesy švédské, jedlové i březové. Když se přiblížil k hranicím věčného sněhu, okouzlili jej byliny Laponska, které rostou i ve švýcarských Alpách a Pyrenejích. Když v XVIII. století Saussure a Ramond poprvé pronikli až k ledovcům Mont Blancu a prodírali se neznámými krajinami v Pyrenejích, spatřili totéž, co i Tournefort na Araratu. Podobné zjevy z říše rostlinstva překvapily Humboldta, když dne 23. června 1802. vystoupil nad vrch Cimborasso (5582 m). — U nás se takové proměny vegetace, a to velmi krásné a poučné, naskytují tomu, kdo od břehu moře vystupuje na vrchol Velebitu. Tam okolo Lukova-Zugarje jest květena vnitrozemská. Tu roste *salvia officinalis*, protěž (*heichrysum angustifolium*), satureja variegata a jiné byliny. Po skalách se žlutí na jaře *Asphodelus liburnicus*, mezi rozpuklinami voní *viola adriatica* a libovonné břechtanolisté *cyclamen repandum*. Odtud výše na mile daleko rozprostírá se pustina, která je pokryta bodláčím. Kde přestává pustina, tam počínají bukové lesy, jež sahají až do nejvyšších velebitských hor, přijímajíc ráz horský. Kde mizí buk, tam začíná zakrnělá kleč, jejíž větve nízko po zemi se rozprostírají, tvoříce takto celé lesy, úplně neprostupné. Dále za klečí nacházíme již alpskou květenu. Zde spatříme zvláště *Aretostaphylos nva ursi* s povždy zeleným, lesklým listím a zejména alpskou růží (*rhododendron hirsutum*). Čím dále k vrcholku, tím více jsou byliny zakrnělejší, a pořád více se přikrčují k zemi. Na příklad je to vrba (*Salix polaris*), která je tak velká, že na jeden list zápisníku možno sméstnati snadno dva až tři exempláře i s kořeny. Z jiných bylin sluší ještě uvésti různé druhy překrásných azalek, dále *prunus prostrata*, která roste i v nejvyšších polohách Velebitu, druh trnky, která je tak malá, že ji možno dlaní přikryti.

Illustrované dílo „Alpine Majestäten atd.“ sešit 2. přináší dva obrazy ze Slovinských Alp, a to pohled na Mangart s druhým jezerem a pak pohled ze skupiny Višské. Tento mylně označen jako zobrazení Montaccia; jest to chata Zajzerská s Malým a Velkým Neboisem. — Třetí sešit má krásný pohled na Krajska Hrib a Trbižskou Krnici od Trbiže.

*

Dráhy.

Ze statistiky železnic v královstvích a zemích na radě říšské zastoupených za r. 1899., jež vydána byla ministerstvem železnic v únoru t. r., uvádíme dále, že část jižní dráhy přes Semmering, kterou poprvé byly spojeny severní alpské země s jižními, a která na svou dobu vzbudila oprávněně

údiv techniků, byla otevřena v červenci r. 1854. — Z celé délky drah připadá v procentech na alpské země: Koroško 2·53%, Kraňsko jen 2·31%, Tyroly 4·58%, Solnohrady 2·03%, Štýrsko 7·01%. — Z ostatních zemí je pozoruhodno, že Čechy mají 30·42%, kdežto větší Halič jen 18·5% drah. — Z ozubených drah má nejmenší stoupání dráha na Lysou horu v Vidně 10%, dráha k Achenskému jezeru 16%, dráhy na Gaisberg a Schafberg 25%, na Schneeberg 20%. — Roku 1899. byly zaměstnány stále při drahách 91.172 osoby; z tohoto počtu bylo 17.699 úředníků. Ženských zřízenců bylo 1966. — Kromě uvedeného počtu pracovalo na drahách toho roku 101.657 dělníků za denní mzdu. Zaměstnaným bylo vyplaceno přes 214.000.000 K. — Pensijní a nemocenské pokladny mají jmenlivě 126 mil. korun. — Úrazy bylo postiženo ze 142 milionů cestujících 215: z těchto zemřelo 15.

Stavba dráhy z Wiltenu do Stubajského údolí je zajištěna. Vláda slíbila příspěvek 350.000 K, město Innsbruck 100.000 K.

*

Různé zprávy.

Jak se orientujeme v krajině. *) Jdeme-li bez vůdce anebo s průvodčími, kteří, jak se často stává, jen v jedné části krajiny jsou orientováni, v druhé však místních názvů neznají, přicházíme snadno do rozpaků, vidouce na příklad před sebou vrcholky, jež nedovedeme identifikovati; nestačíť zajisté něco viděti; žádáme i věděti, co vidíme. Máme-li pak dle mapy určiti, o které vrcholky (v tomto daném případě) se jedná, nutno především určiti, na kterém místě mapy sami jsme. Jak určíme svoje stanoviště? Za tím účelem vyhlédneme si několik předmětů v krajině (nejméně dva), které s našeho stanoviska viditelné jsou také na mapě a znamenány. Položíme mapu tak, aby značky těchto předmětů (na příklad kostelní věž, kříž a p.) byly orientovány směrem k předmětům samotným, pak pomocí alpské hole od těchto k oněm visujeme. Alpská hůl nahraze v tomto případě přímkou spojující předmět s jeho značkou na mapě. Máme-li dva předměty, máme i dvě přímkky. Naznačíme-li si směr jejich tužkou na mapě a prodloužíme-li je, tedy obdržíme svoje stanoviště v bodu, kde se tyto přímkky protínají. Pomocí kompasu můžeme pak určení dalších bodů na mapě snadno provésti.

R.

Holubi ve službě horských vůdcův. Nejstarší vůdce v Chamonixu, Jean Payort, stařec 93letý, který všem osvědčeným alpištům v okolí Mont-Blancu dobře jest znám, měl nedávno, jak dovidá se „Revue Scientifique,“ interview, při němž vyprávěl toto: Před 50 lety byla prý se zbytky výpravy, zapadlé do sluje ledovcové, nalezena i mrtvola holubice. Dříve totiž vůdce, když slezali Mont-Blanc, vzali s sebou vždy holubici, která v údolí měla mladé. Té přípevnili na některé z per ocašních psaní se zprávou do Chamonixu, že výstup šťastně se zdařil. Později upustilo se od toho zvyku, poněvadž většina holubů nesnesla zimu a títo buď k horolezcům se vrátili, nebo, když odletěli, domova svého nedospěli. Z okolností té mohlo by se snad souditi na zdanlivý nezdár poštovních holubů Andreových. Stálo by snad za to, pokusy ty obnoviti, a to tím spíše, ježto holubi, jichž se druhdy užívalo, nebyli nijak vycvičení holubi poštovní. Ovšem

*) V této formě hodláme svým čtenářům předkládati snadno proveditelné návody k prospěšnému používání map a k vědeckým pozorováním.

tu by bylo pak záhodno, neoznamovati poštu holubi do údolí zdar výpravy, nýbrž spíše, že událo se neštěstí, a zároveň, kde.

Nejzápadnější skupina bernských Alp, Les Diablerets nad Bexem, byla postižena dle článku Dra. Karla Blodiga, uveřejněném v „Oest. Alpen-Zeitung, za minulého století dvěma katastrofami, které se napřed ohlásily ohlušujícími rachoty podzemními. Než lidé tam žijící nedbali toho, a tak při první katastrofě v r. 1714. bylo pádem skal zasypáno 120 chýší a zabito 18 lidí. Tehdy utvořilo se ve výši 1432 m jezero Derborenské nad údolím Lizernským. Podruhé, r. 1749. zničeno bylo 40 chat a usmrceno 5 lidí, kteří pracovali na pile a byli zasaženi skalními balvany, jež spadly na vzdálenost dvou hodin cesty od místa, kde se utrhly.

O původu evropské alpské vegetace trval do konce sedmdesátých let minulého století názor, že alpská flora jest původu arktického a že teprve v době glaciální přestěhovala se do alp (Hooker, Heer a j.). Roku 1879. uveřejnil ve sborníku král. zeměpisné společnosti londýnské známý alpista John Ball práci, v níž názor ten vyvrátil a učinil pravděpodobným, že vývoj ten se odbyl asi obráceně. Poukázal k tomu, že rostlinstvo alpské nemá příbuzné pouze v krajinách polárních, nýbrž ve všech částech země a že spíše souvisí s florou severoasijskou než s arktickou. Východní, a bezpochyby i jihozápadní část alp jest mnohem starší než doba terciární; v částech těch však jest nejvíce druhů rostlinných. V době terciární pak se objevující rostliny odpovídají, byť i v Gronsku nalezeny, klimatu velmi mírnému, ba subtropickému, jejich nejbližší příbuzní dosud žijí, byť i ne v našich šířkách; je tudíž pochybné, že by v době relativně krátké z této subtropické vegetace byla se vyvinula květena velehořská, od ní tak různá. Dle všeho jsou druhy nyní žijící asi mnohem starší, než se obvykle za to má. Nynější alpská a vůbec nordická flora počala se asi vyvíjeti v horách již za doby kamenohelné, kdy v horké atmosféře rovin, přesyčené kyselinou uhličitou, nabývaly Cryptogamy a Gymnospermy obrovitých rozměrů. Když atmosféra chladla, putovala květena ona dolů do rovin a v době glaciální dostalo se jí i příležitosti k přechodu do krajin arktických.*)

Horské observatoře. V předešlém čísle uveřejnili jsme seznam meteorologických stanic ve východních Alpách. Z přednášky Dra. Kistersitze, která konána byla 2. března t. r. na schůzi rak. klubu turistů, dodáváme, že kromě Lieckovy observatoře na Mount Hamilton v Kalifornii zřízeny jsou observatoře americké na Pikes Peak (4321 m) v Rocky Mountains, na Charchani u Arequipy (5080 m) a na sopce Misti (5850 m). — V Evropě nejvyšší observatoř je na Mont Blancu ve výši 4810 m; stanice na Pic du Midi ve francouzských Pyreneích umístěna je 2877 m vysoko; dále zřízeny jsou ve Francii observatoře na Mont Ventoux (1912 m), na Mont Aigonol (1567 m), Puy de Dôme (1463 m). Ve Švýcařích je velice moderně zařízena observatoř na Säntisu (2504 m), ve Skotsku na Ben Nevis (143 m); v Itálii je z 20 observatoří nejvyšší stanice na Etně (2990 m).

*

Zprávy spolkové.

Nová podružnice Slov. Plan. družstva ustavila se 8. dne dubna v Ruších (Ruše = Maria Rast) u štýrského Mariboru přičiněním učitele p. Davorina Lesjaka. Kromě četných obyvatelů rušských dostavili se zástupci ústředního výboru, společnosti z Mariboru, Slovenské Bystrice, Ptuje a j. Nový odbor má působíště své v Pohorju (něm. Bachergebirge) a Kozjaku; případnou mu pak členové z okr. hejtmanství Mariboru, Slov. Gradce, Lipnice, Ljutomeru, Ptuje a ze soudního okresu Konjice.

Tombola, pořádaná 22. dne dubna v dolejších sále Žofinském, vydařila se velmi dobře, ač pozdní doba — konec dubna — a několikrát

*) Jahne: Zur Etymologie der Bergnamen (in den Santhaler Alpen) Neue deutsche Alpenzeitung, Bd. X. No. 7—10. 1880.

odklad nebyly příznivým znamením. Leč v sále bylo živo, veselo, mnohdy hlučno; čistý výtěžek činí, skoro jako v loni, 250 korun.

V novém výboru radovližské podružnice je předsedou opět p. H. Roblek, lékárník v Radovližci, náměstkem jeho p. P. Jakub Aljaž, farář v Dovcích, jednatelem Dr. J. Vilfan, advokát, pokladníkem p. J. Novák, děkan, oba v Radovližci.

Dary knihovně české chaty. Pan říditel Frant. Chodounský daroval dva ročníky „Illustration“, p. notář Dr. Gustav Kreiml šest svazků z české belletrie.

Další výkaz o příspěvcích na českou chatu:

| | | | |
|---|--------|----|------|
| Výtěžek koncertu akademiků smíchovských | 130 K | — | h. |
| Pan MUDr. Frant. Kulhavý, c. k. okr. lékař na Vinohradech | 10 | — | „ |
| Pan Josef Kozlík na Smíchově | 5 | — | „ |
| Úhrnem | 145 K | — | h. |
| K tomu dle posledního výkazu | 9557 | „ | 57 „ |
| Činí celkem | 9702 K | 57 | h. |

Noví členové odboru:

Pan Fr. Hejtmánek, vrchní řídící na Smíchově.
 „ JUDr. Bedřich Jedlička, zem. advokát v Praze.
 „ Jaroslav Heller, c. k. místodrž. inženýr v Praze.
 Slečna F. Schmiedlova v Praze.

O letních bytech v Jezeru, na Bledu a v jiných místech slovanských Alp podá ochotně zprávu český odbor Slov. Plan. družstva. Také lze se obrátiti písemně k p. Fr. Murimu, starostovi (županu) v Hor. Jezeru, k p. Fr. Petrnělovi, starostovi v Bledu, anebo k lázeňské komisi tamtéž.

Nové lidové vydání básní Prešernových vydala v úhledné knížce Knigo-tržnice Ig. pl. Kleinmayer & Ferd. Bamberg v Lublani s titulem „Poezije Fr. Prešerna — vázaný svazek jen 1 K 40 h, poštou 1 K 60 h.

Společníka pro cestu do Benátek, Verony, Milána, Janova, Montu Carlo, Nizy, Zenevy, k Mont Blancu, do Bazileje, Baden-Badenu, odtud zpět do Čech hledá člen odboru v Lounech. Trvání výletu 3 týdny, výjezd z Čech buď koncem května, neb počátkem června. — Bližší sděli odbor K. Č. T. v Lounech.

Zakládající členové odboru platí 60 korun jednou pro vždy. Skuteční členové platí ročně 6 korun (první rok kromě toho 2 koruny zápisného).

Odbor vydal nákladem svým publikace:

Slovanské Alpy (redakcí Dra. St. Prachenského), nezbytnou příručí knížku turistů v Saviňských Alpách, Karavankách, Julských Alpách a v Krasu. Cena pro členy 1 kor., pro nečleny 1 kor. 60 hal. V komisi kněhkupectví Fr. Řivnáče v Praze.

Saviňské Alpy (napsal L. Mareš), úplného a dosud nejpodrobnějšího průvodce po Saviňských Alpách se zvláštním zřetelem k Jezersku. Se 2 mapami a 5 ilustracemi. Cena 1 K. 80 h. V komisi kněhkupectví Fr. Řivnáče v Praze.

Spolkové odznaky (po 2 korunách) a **dopisnice** s pohledy ze Slovanských Alp dostati lze v kanceláři p. Dra. St. Prachenského v Praze-II. Zderaz č. p. 1947.

Věstník zasílá se členům českého odboru slov. alpského družstva zdarma. — Předplatné na rok 1 zl. 50 kr., pro členy klubů turistických 1 zl.

Věstník vydává český odbor slov. alp. družstva řízením Dra. Bohuslava Franty v Praze-II., Zderaz č. 1946.

Alpský Věstník vychází prvního dne každého měsíce, vyjímajíc červen, červenec, srpen, září.

Konservy pro turisty

doproučí

J. V. VONDRÁČEK,

Praha I., Perlová ulice č. 10.

== Račte žádat obšírný ceník. — Zásylky na dobírku. ==

J. & O. Wondráček,

obchod s turistickými potřebami

Praha I., Malé náměstí číslo 459.,

doporučuje

== své levné ==

turistické košile, vlněná lýtka (štuci), kamaše, pásy, klobouky, čepice, hole, torby, ruksaky, haleny, plaidy a podobné.

Humpolecké lodny

na obleky turistické a lovecké, jakož i jemné modní látky anglické a brněnské doporučuje v největším výběru a levných cenách při dobré jakosti obchodní dům



J. Novák,

Praha, Vodičkova ulice, jediné „u Štajgrů“,
Kolín, Rubešova ulice.

== Vzorky na požádání franko. ==

Pro turisty

k výletům a na cesty vůbec doporučují se co nejlépe od české kuchařky výtečně upravené, konservované

== bažanty, koroptve, zajíce, srnčí atd. ==

v okrášlených plechových krabicích od 30 kr. výše, které možno studené i teplé požívat.

Dostati lze je u firmy

Jan Kužel v Chrudimi.

--- Ceníky na požádání zdarma a franko. ---

Světloznámá česká úprava!

Mnoho pochvalných uznání a odop. - - - ručení od vynikajících osob. - - -

Tiskem České grafické společnosti »Unie« v Praze. — Nákladem českého odboru slov. alp. družstva.

REJSTRÍK

„Alpského Věstníku“ roč. I–III. (Květen 1898 — Květen 1901.)

(Číslice první [římská] znamená ročník, druhá číslo a třetí stránku příslušného ročníku.)

I. Samostatné články.

- Česká chata ochranná. Sděluje Dr. K. Chodounský. II. 1. 2.
 Česká chata. Báseň Antonína Klášterského. II. 2. 13.
 Dolomity. Geologická črta. Píše O. Laxa. III. 1. 143.
 Dürrenstein a Martell. Cestovní úryvek od Dra. Frant. Havrdy. I. 6. 85. I. 7. 103.
 Episoda z Kepy v Karavankách. Napsal prof. Dr. K. Chodounský. I. 10. 145.
 Chaty v Alpách. Cesty nové a obnovené v Alpách východních. Dr. Stanislav Prachenský. I. 1. 9. — Chaty a cesty v Alpách. Dr. Stanislav Prachenský. I. 10. 163.
 Chaty roku 1900. Ex. III. 8. 145.
 Jezero v Korutanech, východiště ku příští české ochranné chatě. Napsal Dr. K. Chodounský. I. 5. 65.
 K první orientaci ve Slovanských Alpách. Napsal Dr. K. Chodounský. III. 8. 129.
 Kterak jsme si vyšly na Triglav. Popisuje Oldřiška Malátová. II. 6. 77. II. 7. 96.
 Logarské údolí. Napsal Fr. Kocbek II. 4. 41. II. 5. 64.
 Maurerthörl. Napsala Marie Kulhavá. I. 7. 101. I. 8. 113.
 Na Ojstřici. Napsal Frant. Kocbek. II. 8. 114.
 Náš společný výjezd na Triglav. Vypravuje Dr. K. Chodounský. I. 8. 33.
 Něco o Jezersku. Výňatek ze spisku „Saviňské Alpy“. L. Mareše. II. 2. 126.
 Noc na salaši. Prof. Dr. K. Chodounský. I. 9. 133.
 Nový úkol našeho odboru? K úvaze předkládá R. III. 4. 53.
 O květeně saviňských Alp. Přednáška prof. J. Paula. II. 7. 93. II. 8. 118.
 O poměru květeny k povaze půdy v Alpách. Napsal prof. F. Nekt. III. 6. 89. III. 7. 111.
 O významu nové stezky z Ravných na Vodinu v Saviňských Alpách od Ch. III. 4. 58.
 Potulky v Alpách. Lčí Dr. R. Lindner. I. 9. 129. I. 10. 148.
 Prestreljenik ve skupině Kaninské. Z přednášky prof. Dra. K. Chodounského. I. 4. 53.
 Přes horstvo himalajské. O. Fr. I. 8. 115.

57 F 2304

do 1. 2. 1901

Razor. Napsali Dr. Karel Chodounský ml. a prof. Ant. Dvořák. III. 2. 21. III. 3. 41.

Skupina Jof Fuarta (Skupina Višská). Popisuje Vladislav Rážíčka. III. 1. 137.* III. 2. 25. III. 3. 37. III. 4. 53. III. 6. 91. III. 7. 105. III. 8. 138. Stavba stezky v Turském Žlebu. Napsal Dr. Johannes Frischauf. II. 2. 14. II. 3. 34.

Übergossene Alpe a Hoehkönig. Traverse z Ursaluthalu do Mitterbergu. Napsal Dr. Stanislav Prachenský. I. 3. 36. I. 4. 49.

Vandrácké písně. Básně H. Šareckého. II. 7. 99.

Ve sněhu. Dr. J. Haasz. I. 7. 105.

V kraj pobratimů. Z dum a legend Otakara Mokrého. Báseň. II. 8. 113.

Výprava alpských turistů do polárních krajin. Alexis Fenoillet. II. 1. 7.

Z Báňské Bystřice na Kriváň r. 1858. Liči Ondřej Franta. II. 3. 29. II. 3. 45.

Z Beskyd a Tater. Z výletního denníku „Kroužku K. Č. T.“ vypsal A. Kubišta. I. 5. 67.

2. Zprávy z Alp.

a) Alpy slovanské.

I. 1. 5. I. 2. 22. I. 3. 40. I. 4. 56. I. 5. 74. I. 6. 91. I. 7. 107. I. 8. 117. I. 9. 134. I. 10. 154. II. 1. 8. II. 2. 18. II. 3. 35. II. 4. 50. II. 5. 67. II. 6. 87. II. 7. 106. II. 8. 126. III. 1. 147.* III. 2. 31. III. 3. 45. III. 4. 62. III. 5. 76. III. 6. 99. III. 7. 118.

b) Alpy východní.

I. 6. 94. I. 8. 10. I. 9. 135. II. 2. 20. II. 5. 68. II. 7. 107. III. 4. 64.

c) Alpy západní.

I. 2. 27. I. 3. 44. I. 4. 60. I. 6. 93. I. 7. 109. I. 8. 120. I. 9. 135. I. 10. 155. II. 2. 20. II. 3. 37. II. 5. 68. III. 3. 47. III. 4. 64. III. 7. 122.

d) Chaty alpské.

I. 1. 8. I. 2. 29. I. 3. 46. I. 4. 61. I. 5. 76. I. 5. 78. I. 6. 95. I. 8. 119. I. 9. 137. I. 10. 162. II. 2. 21. II. 3. 37. II. 5. 69. II. 7. 107. II. 8. 116. III. 2. 32. III. 3. 47. III. 5. 78. III. 6. 99. 100. III. 7. 121.

e) Česká chata.

(Drobné zprávy, výkazy příspěvků atd. zde neuvedeny.)

I. 1. 19. I. 2. 22. I. 6. 90. I. 8. 123. II. 1. 8. II. 2. 18. II. 7. 106. III. 1. 133.* (Zpráva o otevření) III. 3. 45. III. 4. 63. III. 6. 99. III. 8. 147.

f) Cesty.

I. 1. 13. I. 2. 29. I. 3. 45. I. 4. 61. I. 8. 119. I. 9. 138. I. 10. 165. II. 2. 22. II. 3. 36. II. 4. 50. II. 5. 67. II. 6. 87. III. 1. 148.* III. 2. 31. III. 4. 63. III. 5. 76. III. 7. 121.

* K této i pozdějším hvězdičkám připomínáme, že I. číslo III. ročníku bylo stránkováno v pokračování ročníku druhého.

g) Vůdcovství.

I. 1. 18. I. 2. 25. I. 3. 46. I. 4. 61. I. 5. 78.

h) Železnice.

I. 1. 17. I. 2. 28. I. 3. 45. I. 4. 60. I. 5. 76. I. 6. 91. 94. I. 7. 109. I. 8. 119. I. 9. 138. I. 10. 155. II. 1. 10. II. 2. 22. II. 3. 37. II. 5. 69. II. 6. 87. II. 7. 105. II. 7. 107. III. 2. 33. III. 6. 100. III. 6. 103. III. 7. 120. III. 8. 148.

i) Zprávy o vykonaných turách.

I. 2. 23. I. 2. 24. III. 5. 76.

3. Tatry.

I. 1. 7. I. 3. 42. I. 5. 75. I. 6. 91. II. 4. 55. III. 2. 32. III. 3. 46. III. 4. 64. III. 5. 77.

4. Nehody v horách.

I. 2. 31. I. 3. 43. I. 4. 58. I. 5. 76. I. 6. 91. I. 7. 108. I. 9. 138. II. 6. 84. II. 7. 101. II. 8. 121. III. 5. 73. III. 6. 97. III. 7. 113.

5. Zprávy spolkové.

a) Slov. Plan. družstvo.

Výroční zprávy čes. odboru za rok 1893. I. 6. 81., za rok 1899. II. 5. 57., za rok 1900. III. 5. 69.

Různé: I. 6. 96. I. 7. 110. I. 8. 122. I. 10. 154. 157. II. 1. 10. II. 4. 51. II. 5. 70. II. 6. 88. II. 7. 108. II. 8. 128. III. 3. 48. III. 4. 66. III. 5. 79. III. 6. 101. III. 7. 124. III. 8. 150.

b) Cizí spolky.

Alpská záchranná společnost I. 2. 29.

Club Alpin Français I. 3. 44.

Club Alpino Italiano I. 2. 30.

Hrvatsko planin. družstvo I. 5. 74.

Klub českých turistů I. 1. 6. I. 3. 42. I. 4. 57. I. 5. 75. I. 7. 107. I. 10. 155. II. 1. 10. II. 8. 126. III. 7. 120.

Něm. a rak. Alpský Spolek (D. Oesterr. A. V.) I. 1. 18. I. 5. 79. II. 2. 22. II. 7. 107. II. 8. 129. III. 2. 34. III. 7. 123.

Rak. Alpský Klub (Oesterr. A. C.) I. 1. 18.

Rak. klub turistů (Oest. T. C.) I. 1. 18. I. 10. 156. III. 5. 86. III. 7. 122.

Švýc. alp. klub I. 8. 120. II. 3. 37. II. 5. 68. III. 3. 47. III. 4. 64. III. 7. 124.

Towarzystwo tatrzańskie I. 1. 6. I. 6. 91. II. 4. 55. III. 5. 77.

(Četné zmínky o cizích spolcích uvedeny jsou též mezi různými zprávami.)

6. Noví členové.

I. 1. 19. I. 2. 22. I. 4. 57. I. 5. 74. I. 6. 97. I. 8. 123. I. 9. 141. I. 10. 157. II. 2. 24. II. 5. 71. II. 7. 109. III. 1. 149.* III. 2. 35. III. 4. 67. III. 6. 102. III. 7. 126. III. 8. 151.

7. Různé zprávy.

a) Společenské večery I. 3. 47. I. 4. 55. I. 5. 73. I. 6. 96. I. 7. 110. I. 8. 122. I. 9. 140. II. 1. 10. II. 2. 23. II. 3. 38. II. 4. 51. II. 5. 70. II. 6. 88. II. 8. 128. III. 3. 48. III. 5. 79. III. 7. 125.

b) Články: Zamezení předčasného stárnutí I. 2. 26. O některých švýcarských dráhách I. 6. 89. Letní byty ve slov. Alpách I. 10. 161. Do slovanských Alp II. 8. 124. Alpské museum. III. 8. 145.

c) Drobnosti: I. 3. 47. I. 5. 79. I. 6. 95. I. 7. 109. I. 8. 121. I. 9. 138. I. 10. 156. II. 2. 22. II. 3. 38. II. 5. 73. II. 6. 90. II. 7. 110. II. 8. 129. III. 1. 149.* III. 2. 33. III. 3. 49. III. 4. 65. III. 5. 80. III. 5. 85. III. 6. 103. III. 7. 122. III. 8. 149.

8. Úmrtí.

P. Eller Jan III. 6. 103.
Franta Ondřej III. 1. 150.*
Charbuský Leo III. 3. 48.
Chodounský Dr. Karel ml. III. 2. 30.
Jeřička Gustav III. 2. 34.
Kaizl Dr. Edm. II. 8. 129.
Kunšič Ivan I. 8. 124.
Kuzmany Pavel III. 3. 48.
Meřal MUDr. Václav III. 2. 34.
Pokorný Martin II. 6. 90.
Purtscheller Ludvik II. 7. 110. II. 8. 129.
Zedník J. II. 7. 110.

Posudky literární.

I. 2. 23. I. 2. 27. II. 3. 49. III. 1. 151.* III. 5. 81. III. 7. 119. III. 7. 123.

Mapy a ilustrace.

Česká chata II. 1. 1.
Náčrt mapy skupiny Fuartské. Sestavil Vl. Růžička. Příloha k č. 1. ročníku III.
Saviňské alpy nad českou chatou. Příloha k č. 7. ročn. III.
Orientační mapka slovanských Alp. Načrtl prof. Dr. K. Chodounský.
Příloha k č. 8. ročn. III.
Lepa Glava a Krnična špica zpod Krničného sedla. III. 8. 145.

Všechny potřeby pro
kuchyň a domácnost
 koupíte nejvýhodněji u firmy
J. Neff, Praha, Příkopy 24.

Pouhou v 10halérových poštovních známkách neb
 v hotovosti předem zaslanych stojí kapesní
 mechanický **Počítací strojek,**
 jenž hravě sečítá, násobí a dělí i s dese-
 tinnými čísly. Návod přiložen. Záruka 10ti-
 letá. Neobyčejná přesnost a úspora času.
 Franko každému zasilá výrobce
Fr. Hodík, technik, Velká Polom,
 Rakouské Slezsko.
korunu Na dobírku nezasílám.

▽▽ Nejvkusnější, nejlevnější ▽▽
 □□ a nejlepší klobouky dodá □□
VÁCLAV ČERAN V PRAZE
 Václavské náměstí č. 12. Vodičkova ulice č. 20.
 ▽▽ Sklad štyrských klobouků firmy ▽▽
 □□ Josef Pichler ve Štyrském Hradci. □□

ANT. ZEMAN PRAHA
 Ferdinandova třída 17. — Telefon číslo 328.
 doporučuje se ku vnitřní výzdobě bytů a sice:
 tapetování stěn, provádění plastických stropů,
 kladení linooleových podlah, záclony, koberce,
 nábytek atd. Vzory a rozpočty k dispozici.

ALPSKÝ VĚSTNÍK

ORGÁN

ČESKÉHO ODBORU SLOVINSKÉHO ALPSKÉHO DRUŽSTVA

ALPSKÝ VĚSTNÍK vychází prvního dne každého měsíce, vyjmajíc červen, červenec, srpen, září, a zasílá se členům českého odboru slov. alpského družstva zdarma. — Předplatné na rok 3 K, pro členy klubů turistických 2 K. — Věstník vydává český odbor slov. alpského družstva řízením Dra. Bohuslava Franty na Smichově, Ferdinandovo nábřeží č. 12, a Dra. Viktora Dvorského v Praze, Lipová ul. č. 14. — Dopisy týkající se administrace Alpského Věstníku budtež adresovány: Praha-III., Kampa 513. — Zakládající členové odboru platí 60 korun jednou pro vždy. Skuteční členové platí ročně 6 korun (první rok kromě toho 2 koruny zápisného). Příspěvky peněžité zasílají se českému odboru slov. alp. družstva v Praze 1947-II.

ČÍSLO 7.

DUBEN 1910.

ROČNÍK XII.

Nejstarší domácí  r. 1827 založený

První český c. k. priv. ústav ku vzájemnému pojištění proti škodám z ohně a krupobití v Praze

pojišťuje proti škodám z ohně: stavení, movitosti, dobytek i zásoby všeho druhu, proti škodám z krupobití: polní plodiny
za nejnižší sazby

Koncem r. 1908 vykazuje výroč. zpráva vedle běžných příjmů 3,200,000 K: Jmění fondů 9,386,500,32 K. Pojištěná hodnota 791,597,030 K. Počet pojištění 228,900.

Od založ. ústavu vyplaceno škod 83,511,823,39 K
 Odměn hasičských vyplaceno 281,380,59 K
 Členům vráceno 2,984,328,81 K

Kancelářské místnosti Praha, pulác ve Spálené ulici.
 Upozornění. Usnesením valné hromady ústavu ze dne 10. května 1909 rozšířena působnost ústavu na nová pojišťovací odvětví, hlavně na pojišťování životní, které vstoupí 1. lednem 1910 v činnost. Předběžné přihlášky přijímají se již dnes.

FOTO-STROJE
 DODÁVA-NEJLEVNĚJIVÝ ROBCE
S. V. KOULA
 PRAHA II. ŽITNÁ UL. 12.
 ÚPLNĚ ZAŘIZOVÁNÍ FOTOGRAF. ATELIERŮ!

I. český zaslátelský závod fotogr. novinek. Tovární výroba projekčních strojů.

Velký ilustrovaný ceník 200str. za 70 h ve známkách na požádání. Obnos 70 hal. se při objednávce za 5 K odečte.