

Výstup na KOH-I-UPARISINU (6)

PŘEŽÍT PŮL HODINY

Asi za hodinu po odchodu ze západního vrcholu přicházíme k čekajícímu Vildovi. Vítá nás trochu mrzutě. V rychlosti vaříme šálek čaje, balíme batohy a připravujeme se na sestup. Jsem neklidný. Prsty mě nechtějí poslouchat, nemohu zavázat batoh. Mlha a absolutní ticho působí tísnivě. Jakmile člověk v horách ztratí kontakt s prostředím, jakmile ho bílá hmota odřízne od světa, cítí se dvojnásob osamělý. Přestože jsme čtyři pohromadě, připadáme si jako opuštění trasečníci, kteří se chystají k poslednímu zoufalému pokusu probít se mezi lidi. Nepřežíté plavné padání sněhu mi jde na nervy. Kdybychom se alespoň vrátili z hlavního vrcholu...

Sestup bude zlý. Nejprve strmý sněhový svah, pak skalní stěna a nakonec dlouhé táhlé nebezpečné úbočí. Jdu jako první. Opatrně sestupuji po příkrém sněhu. Každým krokem se víc a víc bořím. Jožo mě bedlivě sleduje, povoluje lano pít za pít. Chvillemi zapadám až po pás. Zůstává za mnou hluboká brázda. Tudy bychom absolutně neprošli se zdravou kůží. Rozhodují se sněhu trochu pomoci. Nemířím přímo dolů, nýbrž vodorovně napříč svahem. Tím nařiznu povrchové vrstvy. Potom se kousek vrátím a uprostřed stopy nepatrně nadskočím...

Svah dutě zaduní a najednou mi zmizí pod nohama. Silonové lano se napne a na okamžik se ocitám uprostřed divokého víru. Pode mnou se vzdaluje v hlubině severní stěny obrovitý oblak sněhu, který se neustále rozrůstá... Ulevilo se mi. Nebezpečný manévř se podařil.

Stometrový skalní výšvih budeme slaňovat. Zulová stěna spadá téměř kolmo a ztrácí se v pohyblivých chuchvalcích mlhy. Má to svou výhodu, aspoň nevidíme, co je pod námi. Sněží stále hustěji. Upevňujeme smyčku na skalní hrot a dva třicetimetrové konce pomocného lana švihnou vzduchem. Slaním, zatluču skobu, dobírám kamarády. Manipulaci znovu a znovu opakují.

Konečně máme stupeň za sebou. Dosahujeme hřebene, který vede k našemu osamělému stanu pod kolmou stěnou. Sněhu každou minutu přibývá. Opatrně zlézáme několik délek. Na těžkých místech necháváme viset připevněná pomocná lana. Ještě jsme se přece hory nevzdali. Jakmile to bude jen trochu možné, vrátíme se.

U stanu se nezdržujeme. Rychle naházíme nejnutnější věci do batohu. Na tábořišti ne-

RADAN KUČAŘ

cháváme stan a trochu zásob. Vzápětí se nerozhodně zastavujeme na začátku širokého sněhového svahu, který vede k předsunutému táboru. Říkáme mu Liberecké plató. Úbočí je asi osm set metrů dlouhé a dostatečně strmé, aby se na něm mohly tvořit laviny. Při takovém množství nového sněhu je nebezpečí akutní. Nesmíme otálet. Každým prodlouženým okamžikem se stává situace kritičtější.

Sestupujeme přesně za sebou přímo ve spádnicí, abychom nenarušili soudržnost sněhových vrstev. Nohy zapadají po kolena. Je to nesmírně namáhavé a — dramatické. Nikdo se neodvažuje ani promluvit. Zadržujeme chvílemi dokonce i dech. Ve vzduchu visí napětí. Husté vločky víří mlhou. Uvědomujeme si, že naše životy visí na vlásku. Je to strašně vědomí. Dají-li se svahy do pohybu, nenajde se po nás ani batoh. Zeneme se dolů jako smyslů zbavení. Chceme nebezpečí utéci. Přál bych si mít křídla.

Jediný Vilda zůstává klidný. Snad si ani kritičnost situace neuvědomuje. Volá dokonce, abychom se zastavili. Líbí se mu napjatá atmosféra. Naše postavy jsou obalené sněhem, potácíme se v cárech mlhy, vypadáme jako z jiného světa. Ve tvářích se nám zračí extrémní vypětí; strhané rysy Vildu fascinují

ji... užuž cítí, že se blíží až k holému jádru horolezectví k obnaženým nitřím. To tak vyfotografovat...

Nendpovídáme mu. Mám jedinou utkvělou myšlenku. Potřebujeme třicet minut! Přežít půl hodiny. Celý svět, kosmos, celé já se zúžilo do osudových tisící osmi set vteřin. Nejhorší na celé věci je, že není v lidských silách nebezpečí čelit... Naše životy závisí na náhodných souvislostech. Stačí, aby chyběl jeden kámen, který zadržuje sněhovou plochu a je konec. Stačí, aby váha masy, která stále přibývá, překročila kritický bod. Už jsme v polovině svahu. Napětí je nesnesitelné. Teď přichází nejstrmější část. Vtom...

Vtom se mi ztrácí půda pod nohama. Konečně! Aspoň už nebudu muset déle čekat... Přichází už jako výkupení. Teď vytryskne vířivý oblak, osleptí mě, začne dusit a strašlivou silou mě to strhne s sebou. Nebudu nic vědět...

Ale co to? Nic z toho nepřichází. Trčím na stejném místě, kde jsem se zabořil. Zapadl jsem jenom po pás do návěje a cítím, jak mi nohy svírá rozbrzděný sníh. Otřu si hřbetem rukavice studený pot z čela. Je to nepochopitelný zážrak, že svah drží. Podrážděné nervy jsou vybičované do krajnosti.

Znasobuji úsilí. Snad opravdu vyvážneme. Zběsilý úprk vrcholí...

Náhle zahlédneme v mlze několik tmavých obrysů. Jsou to skály! Okraj žebra, které vede bezprostředně k táboru. Snad nikdy v životě jsem se nedotýkal zasněžené žuly s takovou vděčností... Z posledních sil se dopotácíme mezi balvany. Napětí opadá. Klesáme bezvládně do sněhu, jedno zda na tvář či na znak. Ani batohy jsme neshodili s ramen. Jenom Vilda s nesmírnou vůlí vstává, otvírá kameru a fotografuje...

Uparisina nás odrazila.

Stan na hřebeni osířel. Když jsme sestupovali do základního tábora, netušili jsme, že bude trvat celých šestnáct dní, než se opět vrátíme.

(Pokračování)



Ve strmé stěně Uparisiny

FOTO: VILÉM HECKEL



Grandes Jorasses pri pohľade z

Na druhý deň sme sadli do Oktávie. Chladné počasie odeľo Mont Blanc a jeho piliere do trblietajúcej sa inovate. Naša cesta viedla na juh — k Bernine. Klesali sme údolím Aosty so zvyškami starej rímskej cesty a potom sme začali stúpať do sedla Sv. Bernarda (2300 m). Krásna, 22 metrov široká autostráda je postavená na betónových pylónoch, aby popod ňu mohli prepadnúť lavíny. Na poslednom úseku je pod strechou, na bokoch zasklená a priamo pod sedlom stráca sa v tuneli. Tam sme opustili autostrádu a prišli sme na starú cestu, ktorá prechádzala cez sedlo. V sedle je starý kláštor, dnes stratený medzi množstvom hotelov a stánkov. Mnisi poskytujú vraj „ubiedenému pútnikovi“ občerstvenie zdarma, avšak vo výške ceny jedla musí dať offeru do pokladničky...

Na druhej strane sedla prešli sme na švajčiarsku stranu a o 1550 metrov nižšie sme a dostali do údolia Rhôny. Sedlá a údolia striedali sa dlho do noci, pokým sme prišli do Sv. Mórica a malej dedinky Bondo pri talianskych hraniciach. Ráno sme pokračovali po úzkej ceste, ktorej stúpanie presahovalo 20 % do krásneho údolia Bondasco, plného pestrej kveteny. Cesta sa zúžila na chodník. Stretli sme niekoľko áut s talianskou poznávacou značkou. Naša „ČS“ vzbudila zvedavosť ostatných motoristov. Prišlo nám to vhod, lebo sme potrebovali informácie a nemali sme mapu, ani sprievodcu. Špeciálnou zmesou francúzštiny a taliančiny sme sa opýtali mladého Taliana, ako ďaleko je chata a kde je Piz Badile. Taliani sú zhovorčiví a ochotní. Netrvalo dlho a v ruke sme mali škicu severnej steny. Vydali sme sa na cestu do chaty Sass Furá (1830 m).

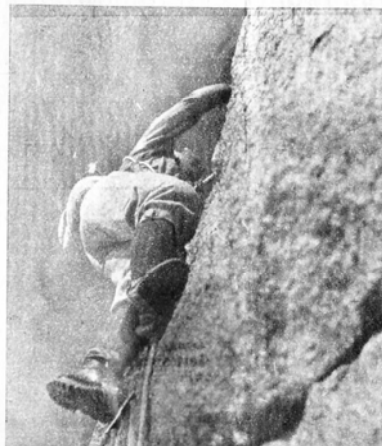
Je to nová chata. Bola však plná a museli sme spať vonku. Nemrzelo nás to, lebo zo skúseností sme vedeli, že Švajčiari sú dobrí obchodníci, zarátajú nielen nocľah, ale aj osvetlenie, drevo, obsluhu a hneď je to 20 frankov... Ráno sme vyrazili s Radanom na severnú stenu Piz Badile (3311 m). O piatej hodine sme sa naväzovali v okrajovej trhline. Prvé dĺžky lana neboli ťažké. Ozajstný Piz Badile začína sa až vyššie, kde sú platne šindľovite poukladané na seba. „Strechy“ sa niekedy dajú obísť, no často lezieme tesne popod ne. Ruky máme strčené zospodu do škáry, bradou sa opierame o skalu a nohami sa čo najviac opierame o naklonenú platňu. Škica, ktorú nám dal mladý Talian, je nepresná. Na mnohých miestach vidíme skobu so zlanovacou smyčkou a nemáme istotu, či pokračujeme správnu cestou.

Boli asi 3 hodiny popoludní, keď sme zazreli Ofgu ako zlanuje cez previs na hrane. Jej červená vetrovka sa ostro odráža od modrej oblohy. Po nej zlanuje aj jej rakúsky partner, no o chvíľu Ofga pomaly šplhá späť cez previs. Zrejme sa im zaseklo lano a nemohli ho stiahnuť. Je to namáhavý manéver

a vyžaduje čas. Voláme na nich, chceme vedieť, aký je zostup, avšak pre ostrý vietor na hrane sme sa nepočuli. Oni zostupujú prví, my máme pred sebou ešte 120 metrov komín, ktorý vyúsťuje na hrane, tesne pod vrcholom. Čaká nás však ešte „Veľký Dach“, skala, porastená lišajníkom a na každom mieste aj kvetmi. V Alpách sme sa s takýmto úkazom doteraz nikde nestretli. Pri pohľade dolu sme si pripádali ako na obrovskej kĺzačke, ktorá sa dolu trocha zužuje a končí na ľadovci.

Pod „Veľkým Dachom“ začal sa zjavovať v škárach ľad. Keď sme vyšli do komína, ľadové cencúle viseli ako organové píšťaly. Nemáme mačky ani čakan, preto 120 metrov ľadového komína musíme vysekať kladivom. Zdalo sa nám, že komín nemá kanca. Citeľne sa ochladilo. Hoci máme biviakové veci so sebou, chceme mu ujsť. Najhoršie je, že nevieme, koľko hory máme ešte nad sebou. Pokúšam sa porovnať ostatné vrcholy, aby som zistil, ako sme vysoko. Nakoniec sme sa dostali do situácie, v akej sme už boli neraz. Stáli sme na bode, z ktorého sa nedalo ísť vyššie... Bola to skromná výška — 3311 metrov — no naplnila nás pocitmi šťastia.

Uvedomili sme si, že pri prvom prelezení steny roku 1937 ostali na nej dvaja talianski horolezci. My sme ju zdolali. Pred nami sú teraz ďalšie, vyššie a ťažšie. Piz Badile nám pomohol, aby sme sa na ne dostali.



Krok za krokom po južnej stene Aiguille du Midi. Snímky: autor