

krásky slovenska

ROČNÍK XLIV

7/67

KČS 3,50



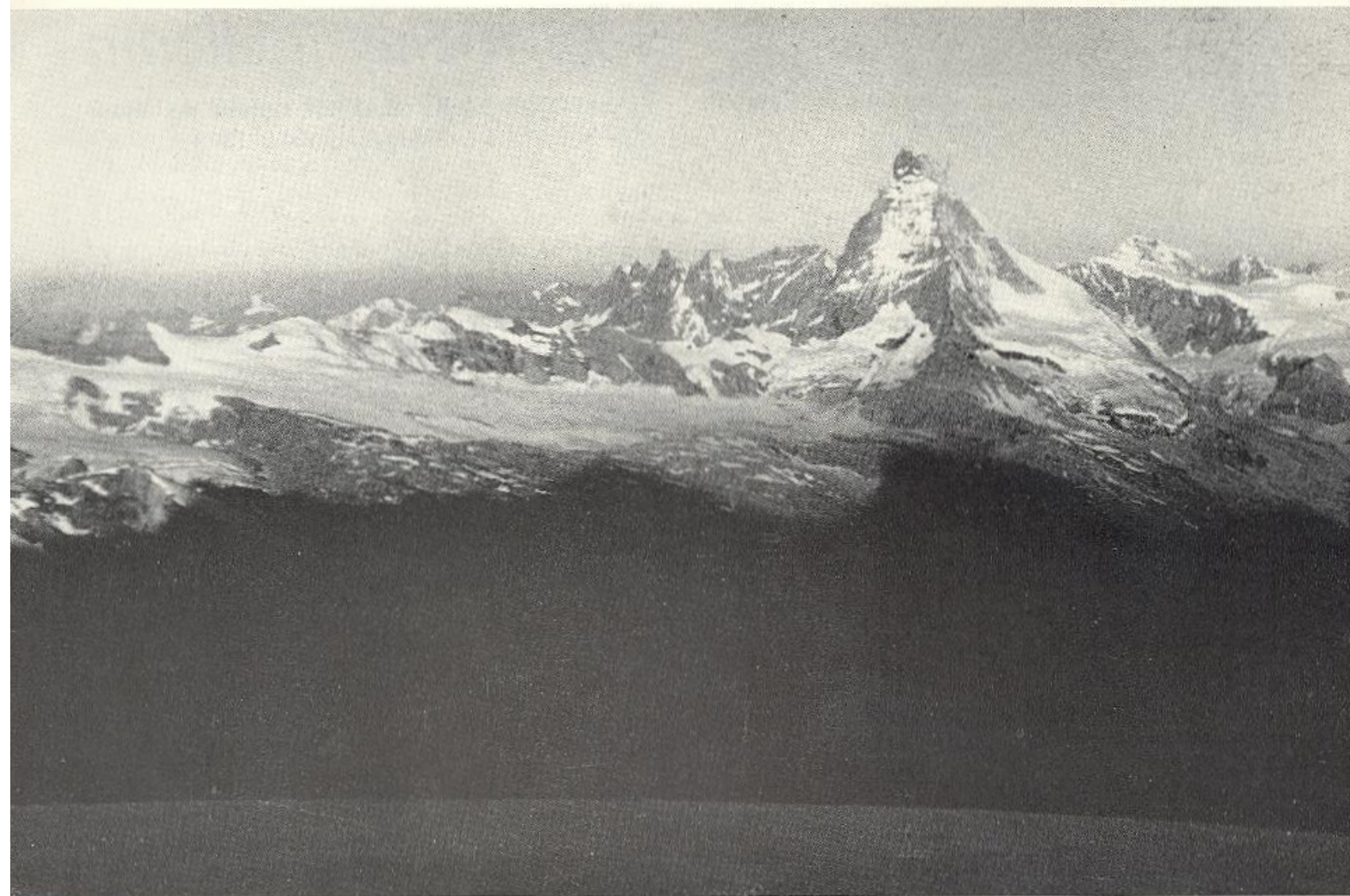


Foto Ivan Kluvánek

V stredu 15. marca ráno o pol ôsmej opúšťame chatu Hörnli. Zanechávame v nej časť potravín, vytriedeného výstroja a výzbroje, lyžiarske palice a lístok: Matterhorn, severná stena, Bonattiho cesta; podpísaní Milan Kaláb, Stano Lednár, Ján Durana, Jožo Psotka a dátum.

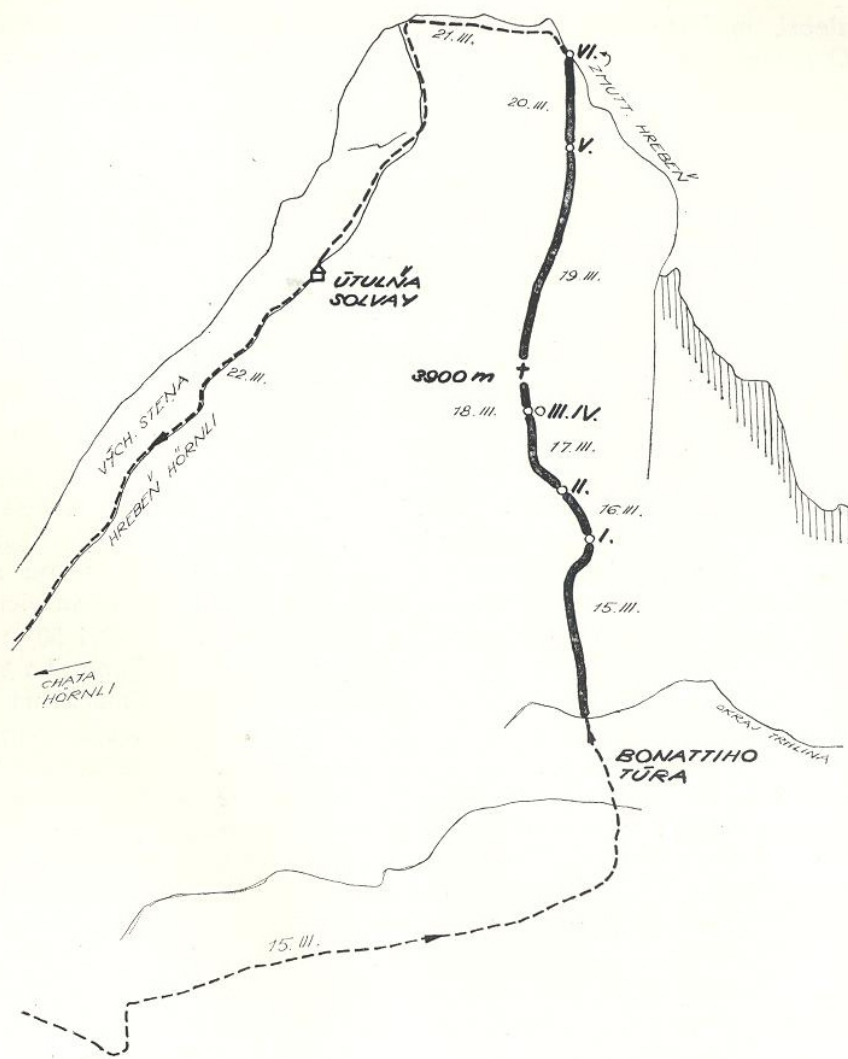
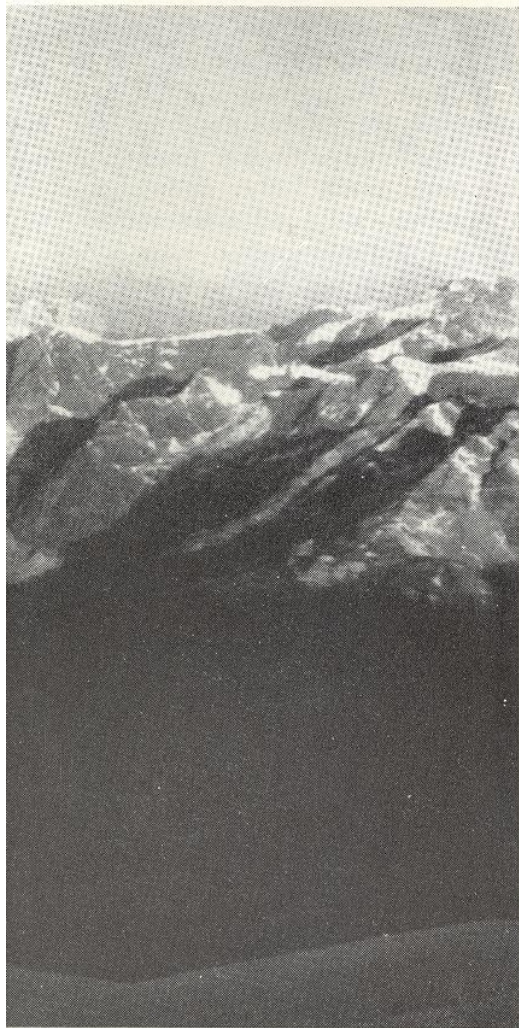
Zaťažení asi 18-kilogramovými batohmi stúpame do sedielka pod prvý výšvih hrebeňa Hörnli. V tomto čase slnko vytvára ostrý kontrast medzi vysneženou východnou stenou a tmavou, pochmúrnou severnou stenou. Odtiaľ schádzame na ľadovec Matterhorn. Jeho charakteristický zlom obchádzame zľava. Veľmi rýchlo dosahujeme veľké rovné plató pod zrázmi severnej steny. Traverzujeme pod nástupom do cesty bratov Schmidovcov. Nástupové ľadové pole pôsobí na mňa dojemom opretého zašpineného zrkadla. Nástup na Bonattiho cestu je ešte viac vpravo. Obchádzame niekoľko ľadových trhlín a o deviatej hodine sa nadväzujeme pod okrajovou trhlinou. Sústreďujem všetky vedomosti o tejto túre a porovnávam Bonattiho nákres, uverejnený v *Alpinisme*, so skutočnosťou. Do večera mali by sme dosiahnuť jasne viditeľnú vežičku so snehovou poduškou – prvý bivač Bonattiho. Pomocou niekoľkých ľadovcových skôb prekonávame okra-

ING. JOZEF PSOTKA

MATTERHORN

SEVERNÁ

STENA



Kresba Ing. Jozef Psotka

2.

zimný priestup

Bonattiho cestou

jovú trhlinu a nástupovým ľadovým poľom prichádzame na začiatok skalných zrázov steny. V druhej lanovej dĺžke nachádzame staré skoby. Podľa rýchlosti postupu usudzujem, že dnes dosiahneme vežičku s charakteristickým žliabkom, jediné vhodné miesto pre bivač. V najťažších úsekoch vyťahujeme batohy, čo nás trochu zdržuje. Stena je kombinovaná, ale viac skalná ako ľadová, poprásená čerstvým snehom. Pôžitok z lezenia bol by väčší bez našich veľkých batohov! Večer o siedmej doliežame na skromné plošinky pod vežou. Zakladáme 1. bivač.

Sedím s Milanom, nohy nám visia nad hlavami Stana a Jana, ktorí v podobnej polohe ako my trávajú prvú noc.

Šestnásteho ráno sa ukazujú od juhovýchodu čierne mračná. O chvíľu sa však rozplynú. Akiste to boli zvyšky nejakého rozpadnutého poveternostného frontu. Vo výstupe pokračujeme žliabkom nad vežičku a potom nad veľkým snehovým poľom mierne doprava. V týchto miestach je stena veľmi rozbitá. Hneď popoludní dosahujeme začiatok Anjelského traverzu a o pol štvrtej sa rozhodujeme pre bivač asi v polovici traverzu, pretože začína snežiť. Upravujeme si pomerne pohodlné plošinky pre sedací bivač. Ak sa počasie ne-

zlepši, môžeme odtiaľ pomerne ľahko zlanovať. O polnoci prestáva snežiť a začína fúkať západný vietor, ktorý sfúkava čerstvo napadaný sneh.

Ráno 17. marca je jasno a veľká zima. Pokračujeme v traverze vo fantastickej expozícii a dostávame sa na vlastnú stenu. Šikmo prechádzame skloneným ľadovým poľom a budujeme si tretí bivač na pilieri. Pravdepodobne tu bivakovali aj poľskí horolezci pri letnom prelezení. Zvyšky jedál, drevené kolíky a pomocné laná to potvrdzujú. Skôr ako sa zotmie, každý máme pripravený bivač na malých plošinkách. Najťažšie úseky výstupu sú už teda za nami. O deň môžeme dosiahnuť vrchol. Prinajhoršom to bude až na Jozefa. Len aby počasie vydržalo!

V noci začína snežiť a fúkať silný vietor, v sobotu 18. marca sa rozpútava víchrica. Na výstup alebo zostup nemôžeme ani pomyslieť. V priebehu dopoludnia s veľkým vypätím reorganizujeme bivač. Pod bivačové cely si sadáme vo dvojiciach. Z psychického hľadiska by bolo najlepšie, keby sme mohli všetci štyria spoločne prečkať noc, ale to je vylúčené. Ako sme sa po návrate dozvedeli, teplota poklesla pod -38°C a sila vetra dosahovala rýchlosť 180 km/hod., pri nárazoch vyše 200 km/hod. Sedeli sme v spacích vreciach oblečení, obutí, omrzali nám nohy. Nikto z nás ešte nezažil takú víchricu. Bolo to niečo strašné.

19. marca sa vyjasnilo, ale je zima. Pred jedenástou hodinou pokračujeme vo výstupe. Vo štvrtej lanovej dĺžke vedie Stano. Stojím s Janom a Milanom na istiacom stanovisku. Jano istí cez skobu Stana, ktorý hľadá miesto na istenie alebo škáru, aby zatkol istiacu skobu. Vtom počujem praskot, pozriem sa hore, kadiaľ vedie lano. Veľký tmavý skalný blok sa odlúpol od steny, za ním niekoľko menších skál, a potom vidím Stana, ako sa odkláňa od steny a po hroznom výkriku padá. Všetko to trvalo zlomky sekúnd. Vrhli sme sa k skobám, pritlačili sa k stene, istili a čakali. Trhnutie Jano zadržal. Skoba málinko povolila, ale boli tu ešte dve ďalšie. Odlúpnuté balvany, batoh a prilba dopadli na ľadovec. Nastalo strašné ticho. Máme radi ticho pri výstupoch, ale teraz nami otriaslo. Tridsaťpäť metrov pod nami vidím Stana visieť dolu hlavou. Pozriem sa na seba, spolulezcov a pomaly si uvedomujem, čo sa stalo. Zlanujeme k Stanovi a hrozná skutočnosť sa nám potvrdzuje. Stano už s nami nepolezie. Smrť nastala okamžite. Pripravíme mu posledný bivač a lúčime sa s ním. Ručičky na jeho hodinkách sa zastavili na 12,45 hod.

Obloha sa znovu zaťahuje. O druhej hodine popoludní pokračujeme smerom k vrcholu. Preliezam miesto s čerstvým výlomom. Nechcem už na nič

myslieť. Musím striasť nervozitu a sústrediť sa iba na lezenie. Nútim sa a premáham. Podarí sa mi to až v tretej dĺžke. Musíme ča najskôr k vrcholu a odtiaľ zostúpiť hrebeňom Hörnli. Ani nepozorujem, že sneží. Za tmy vysekávame v tvrdom ľade plošinku, pripravujeme piaty bivač 250 m pod vrcholom. Sme trochu chránení pred priamym vetrom, ktorý stále zosilnieva. Celú noc sneží a fúka silný vietor. Aj 20. marca zúri víchrica ako v sobotu. Musíme sa však dostať na vrchol, inej cesty niet. Plynové bomby pre varič padli so Stanovým batohom. Čakať nemôžeme. Vietor nám metie snehové kryštálky do tváre a do očí. Po 200 m dosahujeme Zmuttský hrebeň, tesne pod talianskym vrcholom. Za priemerného počasia do večera by sme dosiahli útulňu Solvay. Vietor nás však strháva z hrebeňa, sneh nám zalepuje oči. Jediné možné riešenie je prejsť na západnú stranu hrebeňa a tam čakať, kým sa víchrica utíši.

Asi 50 m pod hrebeňom prečkávame šiestu noc. Bonattiho túru sme dokončili, pretože sa končí na Zmuttskom hrebene. Teraz musíme sústrediť všetku svoju energiu a vôľu na zostup. Dvadsiateho prvého marca pokračujeme hrebeňom. Asi 40 m pod talianskym vrcholom začíname traverzovať v severnom úbočí pod vrcholom. Silný vietor nám nedovolí liezť priamo vrcholovým hrebeňom, čo by bolo rozhodne ľahšie a bezpečnejšie. Rozbité bloky nás vytláčajú vyššie a vyššie.

Na okraji švajčiarskeho vrcholu sa nezastavujeme. Nepodávame si ruky. Zostupujeme za neutíchajúceho vetra Hörnliho hrebeňom k útulni Solvay. Tu nás čaká nemecký horolezec Kurt Hofman, ktorý nám prišiel naproti z chaty Hörnli a doniesol zásoby potravín a butánové bombičky. Do polnoci vyvárame čaj a polievky. Za to sme mu nesmierne povďační.

Dvadsiateho druhého marca je krásne počasie a bezvetrie. Slnko sa opiera do východnej steny, kde je nafúkané takmer 2 metre čerstvého snehu. A spoločný zostup je možný iba touto stenou. Zdravotný stav Janov a Milanov nedovoľuje pokračovať v zostupe hrebeňom. Preto sa rozhodujem s Kurtom zostúpiť hrebeňom na chatu Hörnli, na druhý deň sa vrátiť s potravinami a liekmi a v noci 23. marca spoločne zostúpiť východnou stenou. Medzitým čo sme zostupovali, zasiahla horská služba. Pomocou helikoptéry odtransportovala chlapcov do zermattskej nemocnice. Na chate Hörnli pribaľujem ešte tu zanechaný materiál a spolu s nemeckým priateľom pokračujem v zostupe. O piatej hodine popoludní prichádzame na Schwarzsee.