



KRÁSY SLOVENSKA

OBRÁZKOVÝ ČASOPIS SOKOLA, VENOVANÝ PROPAGÁCII A OCHRANE PŘÍRODNÝCH KRÁS, TURISTICE, HOROLEZECTVU, VODÁCTVU, CESTOVNÉMU RUCHU A JASKYNIARSTVU

1950

10

Ročník XXVII

Redakcia: Turč. Sv. Martin, Slovakotour (tel. 73). Administrácia: Nakladateľstvo Slovotour, Lipt. Sv. Mikuláš, Stalinova 1. (tel. 221)

k massivu Široké. Tam nahoru do rezervace kamzíků se málokdy člověk dostane. Jen sešlapané ovčí pirtě prostupují horizontálně spodními svahy k pašienkám u Tichého plesa, k zakrsalým orvaným jedincům karpatského pralesa či k zakleté říši hnědého medvěda — samotáře. Žula zaniká v hladounkém vápenci, jsou tam i jeskyně i plesnivec. Jedna taková díra zeje hladovým otvorem ve skále před ústím potoka z Roviének; sem nikdy baníci nepřišli dobývat měď, jak tomu bylo na samém Kriváni, „kozí sluj“ chrání v zimě kamzičí pokolení. Vracíš se k horárni, kde zvoní strakaté krávy, nebo stoupáš k tiché Polaně Bělovodské. Dvě bílé stuhý vodopádů z výtoků ples Českého a Zeleného visí z ramen závěru doliny Bělovodské. A výše splývají jiskřící sněhová chapadla, tam v Kačí, České, Litvorové i v Rovienkách vaří se často bílé „mléko“ mlh hutných a par těžších, než-li napité deštěm celtý horolezeckých stanů. Zpod přirozených mostků, ze sukovitých napůl svlečených kmenů, v chomáči lopuchových lodyh, pod chmýřím koniklece i v pasece červenavé vrbky žene se čistá děvucha Tater, bílá Bialka, šumná, bosonohá kráska, aby dole v Podhali, dříve než ji Dunajec pojme, nabyla plnosti boků a nader zdravé polské ženičky. „A tož baľoh do hrba i lino i čakan“, daleko je sedlo nad Litvorovým stavem. Hej, bílá voda zvučí i jinýma horama; těžko však ohlížet se za Tebou, bílá dolino Bělovodská!

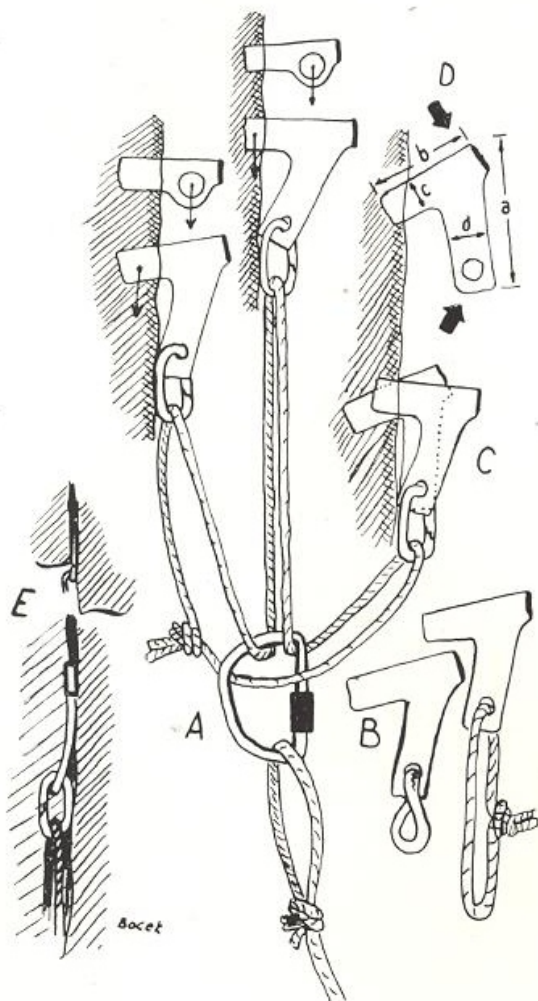
Jirka Čížek.

Skúsenosti s novými skobami

Pri horolezeckých výstupoch vo Vysokých Tatrách na mnohých miestach nemožno sa vôbec zaistiť, zabiť skobu ako pomocný prostriedok pri lezení. Je to najmä tam, kde je zvetralá žula a v nej rad úzkych a krátkych vertikálnych trhliniek, ďalej na hladkých stenách s jemnými vertikálnymi puklinami.

Túto slabinu zaistovaciech prostriedkov čiastočne odstránil nový typ horolezeckej skoby Dr. Jaromíra Š á d k a, ktorú som mal príležitosť vyskúšať vo Vysokých Tatrách v letnej sezóne 1949.

Skoby majú tvar hákov, či arabskej jedničky s očkom na navlieknutie karabíny na dolnom konci dlhšieho ramena. Sú určené do vertikálnych trhlín. Osvedčily sa predovšetkým v krehkej skale a vôbec ako výdatná pomôcka pri lezení skobovacou technikou. Hák udrží lezca i keď do trhliny je zatĺčený, alebo zastrčený len jej hrot, teda obvykle na miestach, kde obyčajná skoba nedrží. Ťažisko u obvyklých „šabličiek“ je v ušku, takže skoba vo vertikálnej trhlíne je námáhaná ako páka, čo je často príčinou vytrhnutia. Naproti tomu u hákov je ťažisko uprostred vbitej časti, teda v skale.



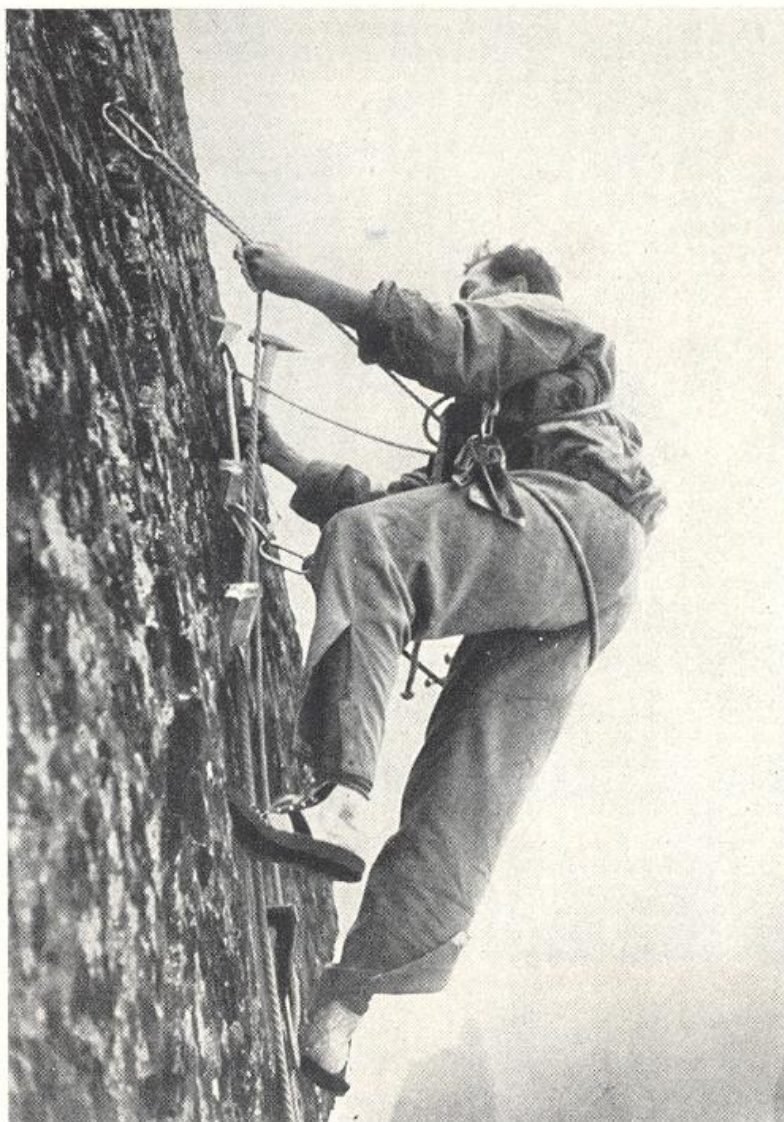
- A: Spojenie jednotlivých hákov sľučkou pre rovnomerné zaťaženie.
- B: Hák so slanovacím kruhom (ktorý je pootočený, aby sa nedrelo lano) a so sľučkou.
- C: Dva háky vedľa seba v širšej trhline, spojené jednou karabínou.
- D: Šípkami označené smery vytíkania háku a rozmery: hrúbka 3–5 mm, priemer očka cca 1,5 cm, a 13–15 cm, b 10–12 cm, c 3 cm, d 3,5 cm.
- E: Hák v kútovej trhline.

Manévrovanie s novým typom skôb je celkom jednoduché. Zatíkájú sa, pokiaľ sa dá; dbáme, aby dlhšie rameno bolo opreté o skalú. Háky sa dajú použiť i v trhlinách s nerovnako vysokými čeľuťami (kútové trhliny); rameno ohneme trochu nabok a tak urobíme miesto pre karabínu. Hodia sa i na slanovanie, ak sú opatrené kruhom alebo smyčkou. Výhoda je, že vystačíme s jedným formátom skôb do rôzne širokých trhlín. Do úzkej, či plynkej trhliny vojde len hrot, do širšej celá čepeľ. Netreba mať, ako u šablíčiek, skoby rôzne hrubé a dlhé a vrázať ich do skaly až po uško.

Tieto a iné drobnejšie skúsenosti sme nadobudli pri niektorých obfažných výstupoch vo Vysokých Tatrách (napr. tieto skoby boli kľúčom na istom mieste pri prvovýstupe pravou polovicou severnej steny Malého Kežmarského štítu). I keď sme mali najlepšiu vôľu použiť predovšetkým už vyskúšané zaistovacie prostriedky — šablíčky, sľučky, atď. — vyšiel pomer týchto prostriedkov a hákov 1 : 1.

V teréne, ktorý poskytuje na zaistenie len tenkú trhlínu, jediným pevným bodom sú niekoľko cm hlboko zatĺčené háky i keď pevnosťou

Nová háková technika.
— Новый способ у-
крепления крючьев.
— La nouvelle techni-
que de gaffe. — The
new hook technique
in mountain climbing.
— Nova hoka tekniko.
Foto Karol Bocek.



pravdepodobne sa nevyrovnajú 15 cm dlhým „šabličkám“, sediace v ši-
rokej trhline. Ak sme museli použiť miesto s plytkými štrbinami ako sta-
novište na istenie, vrazili sme do skaly celú sériu hákov a spojili ich
dlhou smyčkou tak, aby každý bol približne rovnako zafixovaný.

Po krátkych skúsenostiach nechcem predpovedať väčšie či menšie
rozšírenie tejto novej horolezeckej pomôcky, najmä čo sa týka jej schop-
nosti zadržať voľný pád. Jedno však je už dnes isté: skoby tohto typu
sú nedoceníteľné tam, kde sa nemožno zaistiť doterajšími pomôckami,
i keď azda časom sa ukáže, že odolnosť týchto skôb proti trhnutiu nie je
nekonečná. No, akékoľvek zaistenie je vždy lepšie ako nijaké i keby malo
len umožniť rýchly návrat vyčerpaných síl, alebo zahamovať prípadný
pád.

Karol Bocek.