

VYSOKÉ TATRY

2/85
3,- Kčs



V horách Sv. Eliaša

V máji 1984 uskutočnila TJ IAMES Kežmarok výpravu na Aljašku – do hôr Sv. Eliaša. Účastníkmi výpravy boli profesionálni pracovníci Horskej služby TANAPu G. Haak, M. Hoholík (vedúci výpravy), M. Husár, D. Michalík, O. Štulrajter a dvaja pracovníci OÚNZ v Poprade JUDr. D. Macko a MUDr. J. Stankovič.

Po rôznych starostiach súvisiacich s vybavovaním hádam každej výpravy, odlietame 3. mája z Prahy so 630 kg batožinou po trase Praha–Montreal–Vancouver. Let trvá 19 hodín a pristávame vo Vancouveri. Tu nakupujeme potraviny potrebné pre pobyt v horách, pretože prísne kanadské colné predpisy zakazujú dovoz potravín. Zadovážili sme si vozidlo, čo je pre nás výhodnejšie ako použitie autobusu a cestujeme ďalej na sever po trase Hope–Prince George do Dawson Creeaku. Tu začína nultá míla známej Alaska Highway, ktorá svojou dĺžkou 1500 míl pretína severné pustatiny Kanady. Rešpektujeme rady, ktoré sú vytlačené v brožúrke pre motoristov, ako napr. svoje auto a bandasky natankuj doplna na každej pumpe; zober si so sebou zásoby potravín aspoň na 3 dni; počítaj s tým, že pri poruche vozidla budeš odkázaný iba sám na seba a podobné. Medzi najbližšími osadami sú vzdialenosti 350–400 km.

Pohorie Sv. Eliaša leží na juhozápade teritória Yukon. Sú tu najväčšie nepolárne ľadovce na svete. V tomto pohorí sa nachádza aj druhá najvyššia hora Severnej Ameriky a

- najvyššia hora Kanady
Mt. Logan (6050 m)

ktorá je našim cieľom. Pohorie je európskymi horolezcami pre svoje mimoriadne kruté podmienky navštevované veľmi zriedka. Celé horstvo leží v tesnej blízkosti Tichého oceánu a často je bičované snehovými búrkami, tvoriacimi sa nad Aljašským zálivom. Búrky tr-

vajú 7–10 dní a počas nich nie je možné žiadne podnikanie, pretože cez noc môže napadnúť až 2 m nového snehu. Vplyvom tesnej blízkosti mora býva vzduch i mimo búrok veľmi vlhký, čo je príčinou častej hmly, ktorá znemožňuje orientáciu pri lezení.

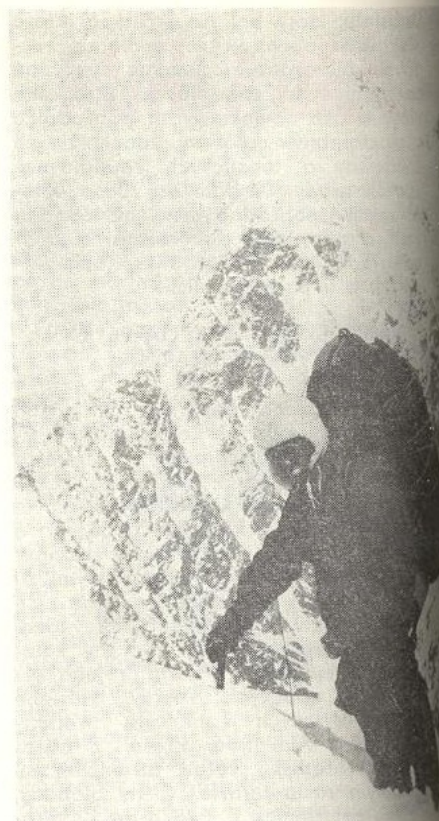
Samotný Mt. Logan je obor medzi horami. Obvod jeho základne je 160 km a po vrstevnici vo výške 3000 m meria od severu po juh 13 km a z východu na západ 26 km. Teploty na ľadovci sú mierne, no s pribúdajúcou výškou prudko klesajú a vo výške nad 5000 m dokážu byť extrémne nízke.

Alaska Highway nás dovedie až do Haines Junction, kde je sídlo Správy národného parku Kluane, pod ktorú patrí aj celé pohorie Sv. Eliaša. Pre pobyt návštevníkov, ale hlavne pre horolezecké výpravy do národného parku platia

- prísne predpisy

V žiadosti o vstup treba uviesť doterajšie horolezecké skúsenosti, plánovanú cestu, súpis potravín a horolezeckej výstroje, potvrdenie o zdravotnom stave účastníkov. Na základe tejto žiadosti správa vydá alebo zamietne povolenie a návštevníci to musia rešpektovať. Porušenie týchto zásad sa prísne trestá a snáď aj vďaka takýmto opatreniam dochádza zriedka k úrazom a záchranným akciám.

Na Správe NP Kluane sa chvíľu zdržíme, pretože pracovníci správy už z našej korešpondencie vedia, že sme pracovníci národného parku v ČSSR a zaujímajú sa o našu prírodu a záchr-



V POZADÍ MT. ARTUR

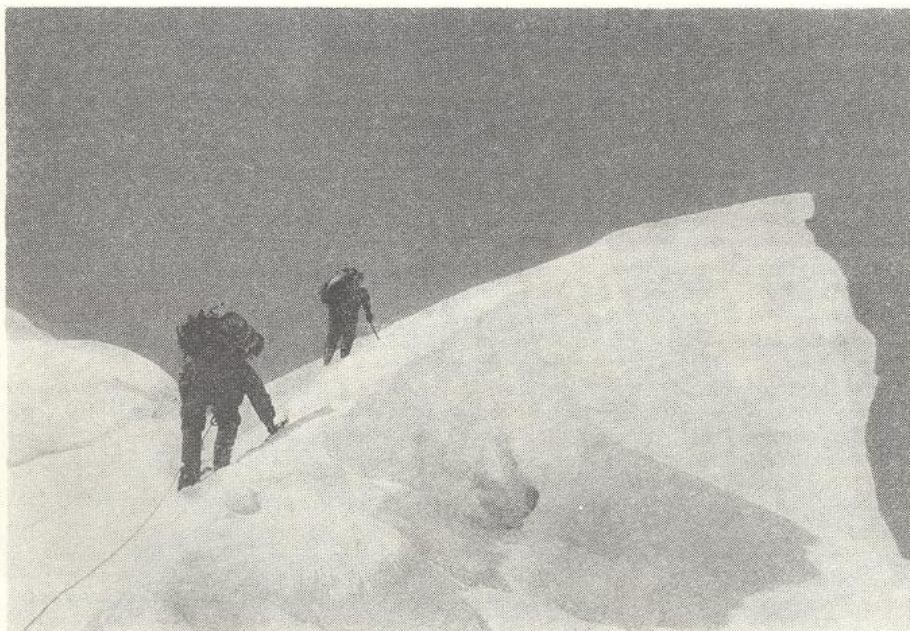
nársku činnosť. Boli prekvapení na akej je vysokej úrovni.

Po vybavení potrebných formalít sa presúvame ešte 60 km na sever do Kluane Lake, kde z malého letiska odlietame pod Mt. Logan. Mt. Logan je vzdialený od najbližšej osady vzdušnou čiarou 190 km. Prepravu zabezpečuje skúsený pilot s trojmiestnym lietadlom Beaver, ktoré má podvozok prispôbený pre pristávanie na tvrdom povrchu i na snehu pomocou lyží, ktoré pilot hydraulicky vysunie pod kolesá. S pilotom sa dohodávame na spôsobe prepravy. Predtým však mu musíme ukázať písomné povolenie pre vstup od Správy NP Kluane. Sme trochu prekvapení dokonalosťou tohto systému ochrany pred vstupom do hôr rôznych pochybných horolezeckých výprav. Bez povolenia by nás neodviezol.

Pristávame na Hubbardovom ľadovci pod východným rebrom Mt. Loganu. Po prvýkrát vidíme na vlastné oči Mt. Logan. Pôsobí mohutne a impozantne. Východné rebro začína vo výške 2750 m a končí východným vrcholom vo výške 6020 m. Bezpečné pristávacie miesto na ľadovci je asi 12 km vzdialené od päty rebra. Všetok materiál prepravujeme pomocou lyží s tulenými pásmi na detských boboch pod stenu dva úmorné dni.

- Konečne sme pod stenou

Je strmšia, ako sme predpokladali. Prelietame okrajovú trhlínu a dostávame sa do ľadového objatia tejto obrovskej hory. Lezieme v skalných a ľadových úsekoch. Skala je IV. stupňa obtiažnosti, pevná, s dobrými skobovacími možnosťami. Horšie je to pri lezení v ľade, ktorý je veľmi tvrdý, so sklonom na niektorých miestach až 70°. Lezenie v týchto podmienkach vyžaduje zvlášť-



CESTA DO 3. TÁBORA

nu taktiku. So sebou máme 500 m fixných lán. Prvá dvojica má za úlohu vyliezť asi 700 výškových metrov, nájst miesto pre tábor a na ťažkých alebo nebezpečných miestach upevniť fixné láná. Ostatní potom vynášajú materiál na miesto tohto tábora. Denne tvrdo pracujeme 12–14 hodín, umožňuje nám to polárny charakter krajiny. Je polárna jar a po celých 24 hodín svetlo. Po kompletnom vybudovaní a zásobení tábora posledná dvojica fixy likviduje, aby sa mohli použiť pri budovaní vyšších táborov. V každom tábore nechávame zahrabané potraviny a palivo aspoň na jeden týždeň pre prípad zlého počasia pri zostupe. Doposiaľ nám počasie praje. Uvedomujeme si, že dlhotrvajúce pomerne dobré počasie je tu ojedinelé a preto sa snažíme maximálne využiť každý deň.

Je 24. mája a od nášho vstupu do steny uplynulo 9 dní. Zdravotne sa všetci cítíme dobre. Na plate vo výške 5280 m sa pripravujeme čo najskôr vystúpiť na vrchol. Noc je neobyčajne mrazivá a preto sa o to pokúšame hneď ráno. O šiestej hodine vyráža Gejza, Oleg, Jano a ja na východný vrchol. Počasie sa zhoršilo, je hmla a snehové prehánky. Vrchol dosahujeme okolo poludnia. Gejza a Jano sa rozhodli hneď zostúpiť do tábora na plate. Oleg a ja chceme dosiahnuť aj vrchol hlavný. V hustej hmle sa pomocou buzoly a mapy zorientovalme, ale keďže nepoznáme terén rozhodujeme sa vyčkať, najviac však do siedmej hodiny večer. Ak sa počasie nezlepší, vrátame sa aj my späť. Naša trpezlivosť je odmenená. Pred šiestou sa začína včasovať a ďaleko v pozadí

• v hmle sa črtá hlavný vrchol

Vyrážame okamžite. Lezenie nie je ťažké, ale pomerne nebezpečné, najmä pre obrovské snehové preveje na hrebepi. Pred polnocou konečne stojíme na hlavnom vrchole Mt. Loganu. Slnko svieti skoro ako cez deň. Chvilu stojí

me v tichom obdive nad krásou bielej krajiny pod našimi nohami.

Neobyčajne silný mráz nás núti k rýchlemu návratu. Ešte posledné zábery kamerou a začíname zostupovať. Späť nejdeme tou istou trasou. Aby sme zostup urýchlili traverzujeme južné a juhovýchodné zrázy hlavného a východného vrcholu a potom sa napájame na výstupovú cestu. Traverz, ktorý vyzeral na pohľad jednoduchý, bol dosť náročný. Druhý deň skoro ráno po takmer 24-hodinovom lezení unavení a vyčerpaní prichádzame do tábora na plate.

V ten istý deň v popoludňajších hodinách dosahuje východný vrchol aj Dušan a Milan. Počasie sa k večeru zhoršuje. Teraz hora ukazuje, čo skutočne dokáže. Brodiac sa v hlbokom čerstvom snehu za hmlu a difúzneho svetla zostupujeme dole, dostávame sa až na miesto bývalého druhého tábora.

Vyhrabávame zo snehu potraviny a pripravujeme sa na prečkanie nečasu. Prechodné zlepšenie nastáva po dvoch dňoch a my zostupujeme až pod stenu a na lyžiach ďalej až na miesto, kde môže pristáť lietadlo. Tu zostávame pre snehovú búrku ešte ďalších 5 dní a čakáme, kým nás bude môcť lietadlo odviezť späť do civilizácie.

Po prilete do Klauane Lake sme sa stretli s riaditeľom národného parku. Oznamil nám, že podľa ich záznamov sme prvá československá výprava, ktorej sa podarilo zdolať Mt. Logan.

Domov sme všetci odchádzali s dobrým pocitom. Svojím výkonom sme urobili dobré meno slovenskému horolezectvu, a ako profesionálni pracovníci Horskej služby aj nášmu Tatranskému národnému parku.

MILAN HOHOLÍK



POHORIE SV. ELIAŠA • SNÍMKY • MUDR. JÁN STANKOVIČ

Náš cieľ - Aljaška - Mt. Mc. Kinley

PRVOVÝSTUP JUŽNOU STENOU • ÚSPĚŠNĚ PŮSOBENIE ŠESTĽLENNEJ VÝPRAVY KOŠICKÝCH HOROLEZCOV Z TJ METROPOL • Z DENNÍKA VEDÚCEHO VÝPRAVY

„Chlapci, potiahnime ešte ten náš cirkus! Zajtra zrána nebudeme musieť drieť hneď s prvými krokmi.“ Asi takto sa povzbudzujeme na sklonku druhého dňa pochodu, keď máme toho plné zuby. Taháme so sebou 360-kilový náklad, rozdelený medzi šiestich chlapcov. Každý z nás ťahá 40 kg na detských sánkach-bobochoch a 20 kg na pleciach. Pochod na aljašskom ľadovci nám ulahčujú lyže, na ktorých sú nalepené tulenie pásy. Každodenná 9–10-hodinová lopota uberá z našich síl. Pochodujeme celé štyri dni za krásneho jasného počasia. Slnčné lúče nás však oberajú o kus energie. Noci sú chladné bez tmy. No aj tak nás ženie vpred myšlienka čo najskôr zhliaďnuť najvyššiu horu Severnej Ameriky – Mt. Mc. Kinley, vysokú 6194 m, ktorá je teraz naším cieľom.

Po štvordňovom pochode prekonávame výškový rozdiel 1400 m.

■ Konečne vidíme horu

ktorej veľkosť prekonáva všetky naše predstavy. Na jej úpätí vo výške 2700 m „stavíme“ základný tábor. Stavíme, pretože jaskyňu budujeme z kvádrov vypálených z ľadu.

Počas dvoch dní zároveň s budovaním jaskyne sa naše tri batohy a jeden transportný vak naplňujú horolezeckým materiálom, jedným dvojmiestnym stanom, spacími vakmi, potravinami na 14 dní a množstvom neodmysliteľných drobností, bez ktorých by naša trojica nemohla jestvovať. Vysielačku – autophon – pribaľujeme do svojho batohu. Počas celého lezenia má nás spájať s našimi kamarátmi – druhou trojkou – Kiksim, Janom a Erom. Ich cieľom bude pokus o zdolanie rovnakého vrcholu cez JV pilier a tzv. Japonské sedlo. Naše družstvo plánuje uskutočniť prvovýstup v Južnej stene (vpravo od Cassi-

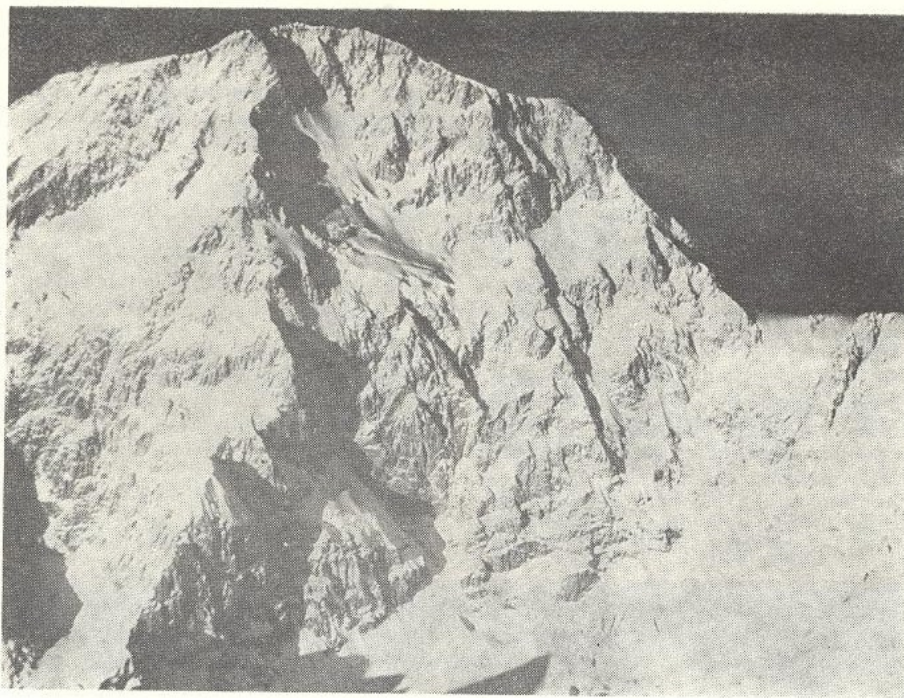
novej cesty a vľavo od American direct.)

Svoj lezecký denník začínam zapíňať 13. mája 1984. Všetci šiesti vyrážame zo základného tábora. Vystupujeme po ľadovci, už kompletne nabalení, aby sme sa dostali pod stenu, do výšky 2800 m. Tých 100 m výstupu trvá len necelú hodinu. Je dopoludnie. 10.00 hod., keď naliezame do steny. Spočiatku je lezenie ľahké. Pomáha nám aj druhá trojka a tak problémy s naloženými batohmi a transportným vakom sa vďaka im znižujú. Škoda len, že ich pomoc môžeme využiť len prvé dva dni. Chlapci zlaňujú dole, aby uskuotočnili svoj výstup. Držíme im palce.

Naše trio v zostave Tóno, Fero a ja v južnej stene novej cesty vlastne len začína. Teraz je na nás vyriešiť lezecký problém tejto nedotknutej časti steny Mt. Mc. Kinley. Systém práce v šestici počas prvých dvoch lezeckých dní sme boli nútení značne zmeniť. Na každého zostalo váhy za dvoch. Pracovité ruky našich druhov veľmi chýbajú. Nikto však nepolemizuje nad tým, vedeli sme, do čoho ideme.

■ Alpský systém lezenia

ktorým sme doma plánovali náš vý-



JUŽNÁ STENA MT. MC. KINLEY • SNÍMKA • DANIEL BAKOŠ

stup nedovoľoval, aby sme v ceste pokračovali v šestici.

Už prvá noc nám vzala ilúzie o pohodlnom spaní v stanoch. Namiesto kopania plošiny na stan si každý z nás rúbe v strmej ľadovej stene plošinu na spanie o rozmere 2 m krát 80 cm. Postaviť stan bolo nemysliteľné, stálo by nás to príliš veľa času a síl, ktoré sme museli šetriť. Večer okolo desiatej si ľihamo do políc. Vyzeralo to ako by nás uložili do regálov. Takto sme v stene prespali sedem nocí. Len trikrát sa nám podarilo tráviť noc v stane. Naša spacacia výstroj musela odolávať teplotám v noci okolo -30°C . A odolala.

V tretí deň lezenia sme prešli zo snehovo-ľadových úsekov do skalnato-ľadových v spodnej časti steny. Niekoľko ľadových políc, nasledujúcich po sebe, nás smeruje pod veľké snehové pole. Okolo ôsmej hodiny končíme s lezením a pripravujeme sa na spánok. Čaká nás nepríjemná noc. Na mrazy sme si už privykli, ale túto noc sa k tomu pridala snehová búrka. Niekoľkokrát nás prisypali ľahké prachové lavíny, ktoré sme treznelivo až do tretej hodiny ráno odpratávali zo svojich vecí. Ráno po ôsmej nás zobudilo slnko. Ale to už bolo po relácii, ktorú sme mali dohodnutú v určenú hodinu s chlapcami na južnom pilieri. Viac sa to však nezopakovalo. Každé ráno a večer sa pravidelne spájame s vysielaczkou.

Ďalší deň okolo jedenástej hodiny dosahujeme spodnú časť veľkého snehového poľa so sklonom 45° . Pre pôžitok z lezenia chlapci skladajú batohy a len tak naľahko vyliezajú strmú ľadovú stenu. Vtedy tak trochu závidím Tónovi, ktorý ako prvý na predných hrotoch a za pomoci čakanov napreduje. Je to odmena za predchádzajúcu noc. V druhej tretine snehového poľa končíme deň. I keď polárny deň pokračuje ďalej, únava nedovoľuje pokračovať v lezení. Slnko sa skrylo len za obzor, ale nezapadlo úplne. Teplota prudko klesá z -5°C až na -25°C

i viac. Opäť sa rozhybal podvečerný tanec troch čakanov. Unavení, ale

■ plní krásnych lezeckých dojmov

sa ukladáme na spánok. S východom slnka opúšťame našu nocľaháreň. Okolo obeda dosahujeme v hornej časti snehového poľa miesto, kde je snehovo-ľadový kužeľ, predelený kolmým asi 5 m vysokým ľadovým výšvihom. Konečne miesto, kde je možné bez väčších problémov postaviť stan. Doposiaľ sa vozil v transportnom vaku, ktorý vážil okolo 30 kg. Pokým pripravujeme plošinu na stan, chlapci natiahujú ešte 120 m fixných lán do ústia obrovského skalno-ľadového kúta. Okolo sedemnástej hodiny už všetci vychutnávame voľnosť pohybu bez istiacich lán a skôb. Bez obáv, že ak nám niečo vypadne z rúk, je to nenávratne preč. Na šiesty deň ráno opúšťame naľahko náš stan a celý deň lezieme v spodnej časti obrovského kúta. Tu po prvýkrát využívame fixné laná. Po nich sa veľmi rýchlo spúšťame, aby sme si oddýchli v našom „hoteli“. Ôsmy deň preliezame

■ kľúčové miesta celého výstupu.

Piaty stupeň horolezeckej obtiažnosti v skale a ľady strmé až 90° z nás vyťahujú všetky lezecké tromfy. Ani náhle zhoršenie počasia nám nezabrání prekonať kľúčové miesta. Pomaly dosahujeme výšku 5000 m. Vieme, že zlé počasie vie tu na Aljaške odzbrojiť aj tých najskúsenejších horolezcov. A to je aj dôvod, pre ktorý chceme poslednú fázu výstupu urýchliť. Všetky nadbytočné veci balíme do transportného vaku a ráno na desiaty deň zhadzujeme ho pod stenu.

Prudký vietor vymieta sneh raz zhora, raz zdola. Po prvýkrát som mal pocit, akoby snežilo odspodu. Naša orientácia je obmedzená len na pár oporných bodov. Okolo obeda sa hmla

na pár minút roztrhla. S uspokojením zisťujeme, že v hornej časti snehovo-ľadového poľa napredujeme správne. Vo výške asi 5800 m si chystáme posledný bivak. Vysielaczkou sa spájame s Janom, Erom a Kiksim na južnom pilieri. Nachádzajú sa približne v rovnakej výške ako my, sú však vystavení nepríjemnému vetru. V noci o jedenástej hodine po dohode s nimi vyrážame súčasne. Nočné stálejšie počasie nám vo finálnej časti výstupu dáva väčšie predpoklady pre dosiahnutie vrcholu.

23. mája o pol druhej ráno naša trojica vystúpila na vrchol Mt. Mc. Kinley. Niekoľko minút po zostupe južného piliera stretáme Era, ktorý nám ide oproti. Paklo, ktoré tu vládne, ho odrádza od úmyslu ísť na vrchol. Po hodine zostupu vo štvorici sa stretávame s ostatnými. Zdá sa, že je ešte chladnejšie ako na vrchole. Objímame sa, sme šťastní, že sme všetci spolu a odchádzame do základného tábora.

BLAŽEJ ADAM

Poznámka redakcie

Prvovýstup obťažnou JZ stenou Mt. Mc. Kinley a výstup na Mt. Logan boli ocenené HZ SÚV ČSZTV a vyhlásené za Horolezecké výstupy roku 1984 v kategórii veľhory nad 6000 m.

ÚČASTNÍCI VÝPRAVY ZĽAVA: TONO KRIŽO, FERÓ ADAMÍK, BLAŽEJ ADAM, JANO ŠPAKULA, ERVÍN VELIČ, FERÓ KORL • SNÍMKA • F. KORL



NA ŠTÍTE LA SILLA

ESO je skratkou slov European Southern Observatory — pod týmto názvom sa skrýva spoločná astronomická akcia niekoľkých západoeurópskych krajín na južnej pologuli. ESO vybudovalo o. i. niekoľko astronomických observatórií na plochom vrchole štítu La Silla v severnom Chile vo výške 2400 m n. m., odkiaľ sa vedú systematické výskumy oblohy južnej pologule. V poslednej dobe na La Silla inštalovali nový teleskop o priemere zrkadla 2,2 m. Budú sa ním viesť sledovania, ktoré budú súbežne s už činným teleskopom o pol-druhametrovom priemere, čo — podľa mienky astronómov — umožní oveľa účinnejšiu penetráciu oblohy.

Poznaj šwiat (Varšava)