

TA
VA

VYSOKÉ TATRY

1980

január • február

Kčs 3,—



JUHOZÁPADNÁ STENA ŠTÍTU REVOLÚCIE (Cesta na pamiatku Milana Kriššáka)

Hlavným cieľom našej päťčlennej výpravy na Pamír, ktorú viedol Miloš Maťašák koncom júna 1979, bol výstup na zatiaľ nezlezaný štít 6493 m v oblasti Jazgulem Dara (oblasť štítu revolúcie), ktorý mal po našom výstupe niesť názov Štít čs.-sovietskeho priateľstva.

M. Maťašák, ako prvý z našich horolezcov túto oblasť navštívil už v roku 1978. Získal cenné informácie, doviezol fotodokumentáciu svoju, aj od sovietskych horolezcov. Videli sme, že výstup na náš štít, ktorý sme mali realizovať spolu so sovietskymi horolezcami, nebude technicky náročný. Pre svoju výšku však bude vyžadovať jeden až dva aklimatizačné výstupy na nižšie štíty.

Predpokladali sme, že po splnení tohto cieľa budeme ideálne aklimatizovaní a budeme si môcť dovoliť vyliezť technicky náročný výstup v niektorej z najvyšších stien v tejto oblasti. Pri štúdiu fotomateriálov, ktoré sme mali k dispozícii, nám s Mišom Orolinom učarovala juhozápadná stena štítu Revolúcie – šiesteho najvyššieho štítu ZSSR (6974 m), „skoro trojkilometrová“ stena na „skoro sedemtisícovku“. Sovietski horolezci radia túto stenu spolu s juhozápadnou stenou štítu Komunizmu a severnou stenou Chan-Tongi (Tan-Šan) k najvyšším a najnáročnejším stenám v Sovietskom zväze. Ja sa však domnievam, že by sa takých stien dalo na Tan-Šane a Pamíre nájsť veľa, aj keď pravda na štíty o niečo nižšie. Ako príklad tu môžem uviesť hneď susednú východnú stenu štítu 26 bakinských komisárov (siedmy najvyšší štít ZSSR).



Mali sme k dispozícii fotografiu juhozápadnej steny, južného vrcholu Revolúcie. Miloš Maťašák ju dostal od Nekrasova a ten mu do nej zakreslil i svoju cestu – jedinou cestu, ktorá bola doteraz v tejto stene vylezená. S Mišom Orolinom sme pri každom stretnutí pred odchodom projektovali na fotografii „našu“ cestu touto stenou. Tá sa pre nás stala hlavným cieľom. Po prilete do Oše sme sa stretli s Viktorom Nekrasovom a získali sme podrobné informácie o stene a ich výstupe.

Už v tábore Ačik-Taš sme možnosť nášho výstupu juhozápadnou stenou štítu Revolúcie novou cestou, pilierom vpravo od cesty Nekrasova prerokovali s vedením medzinárodného tábora a technickým náčelníkom všetkých táborov s. Ovčinkovom. Zo sovietskej strany neboli k nášmu zámeru vznesené námietky.

Po príchode do hôr sme mali priaznivé poveternostné podmienky a darilo sa nám realizovať všetky naše zámery. Pri krátkodobom pobyte v tábore Ačik-Taš vyliezli sme spolu s M. Orolinom, J. Fialom, a J. Weinczilerom novú – priamu cestu v severnej stene štítu Petrovského (4800 m) a už štvrtý deň po prilete do tábora Jazgulem Dara sme v rovnakom zložení liezli novú cestu vo výške kilometrovej západnej stene štítu 50 rokov Vojenských sil (5662 m). Po ďalšom týždennom snažení sme 15. júla stáli všetci piati účastníci výpravy spolu s piatimi sov. horolezcami na štíte 6493 m.

Nastal okamžik príprav na „veľkú stenu“. Už pri návrate z výstupu stenou 50 rokov VS sme rekognoskovali terén a previedli obhliadku steny.

Teraz sme po 2–3 dňoch odpočinku chceli do steny nastúpiť. Dva dni pred našim plánovaným nástupom do steny Revolúcie prišla z Fortambeku Boris Studenin (jediný sovietsky horolezec – profesionál) so svojím družstvom s cieľom vystúpiť JZ stenou Revolúcie pilierom vpravo od Nekrasova. Je to až neuveriteľné, že v stene je jediná nezopakovaná cesta a teraz po 11 rokoch od vylezenia tejto cesty prichádzajú dve družstvá s rovnakým cieľom – prvovýstup pilierom vpravo od tejto cesty.

Borja nám ako „inostrancom“ dáva prednosť a ustupuje od svojho zámeru, aj keď ho to veľmi mrzí. Výstup má nahlásený na šampionát ZSSR. My však nechceme, aby Borja „prišiel“ o niektorú z medailí a tak sa rozhodujeme pre paralelný výstup viac vpravo, pilierom, ktorý začína v stene. Bude to cesta menej logická, lebo tento pilier je viacej vpravo od spádnice vrcholu. Prítom je však strmší a preto bude tento výstup asi o niečo ťažší.

20. 7. nastupujú pod JZ stenu Revolúcie dve družstvá Borjovo – Boris Studenin, Jurij Marčenko, Gregorij Petraško, Igor Stepanov a my – Ivan Fiala, Eduard Myslovskij, Miloslav Neumann, Michal Orolin. Keď dochádzame do cirku ľadovca Revolúcie zaťahuje sa a začína padať sneh. Je to smola, veď zatiaľ po celú dobu nášho pobytu v tábore Jazgulem Dara bolo krásne počastie. Keď sme prišli pod stenu sneženie ustalo a postavili sme tábor. Večer a takmer celú noc však zase padá sneh. Ráno leží 10–15 cm snehu, stena Revolúcie je biela. Cez deň sa vyjasnilo, ale je veľmi chladno. Aj keď do steny svieti slnko podmienky v nej sa nemenia. Cez noc ale znovu padá sneh.

22. 7. ráno leží ďalších 10 cm nového snehu a drobne sneží. Borja sa aj tak rozhoduje pre nástup do steny. My chceme ešte vyčkávať, je však potrebné doniesť potraviny a tak s Myslovským zostupujeme do základne. Pri pravidelných rádioreláciách nás Borja informuje o priebehu ich výstupu. Cez noc znova padá sneh.

23. 7. pri rannej relácii mi Ivan oznamuje, že ho začína bolieť chrbtica, že do steny nepôjde a tak sa s Mišom dohovára na ďalšom postupe.

Pôjdeme v trojke a musíme preto vyniesť ľahší aj keď podstatne horší stan, lebo pod stenou máme dvojité výškový stan, ktorý je dosť ťažký. Hneď po relácii sa balíme a vyrážame s Myslovským pod Revolúciu. Predpoveď počasia je i naďalej zlá, ale cez deň je polojasno. V podvečer sme zasa v tábore pod stenou.

Chlapci sledovali stenu. Je celá biela, ale zdá sa, že v nej padá relatívne málo kameňov. Ochladilo sa a novonapadnutý mokry sneh zamrzol a zviazal voľné kamene.

JUHOZÁPADNÁ STENA JUŽNÉHO VRCHOLU ŠTÍTU REVOLÚCIE 6950 M.

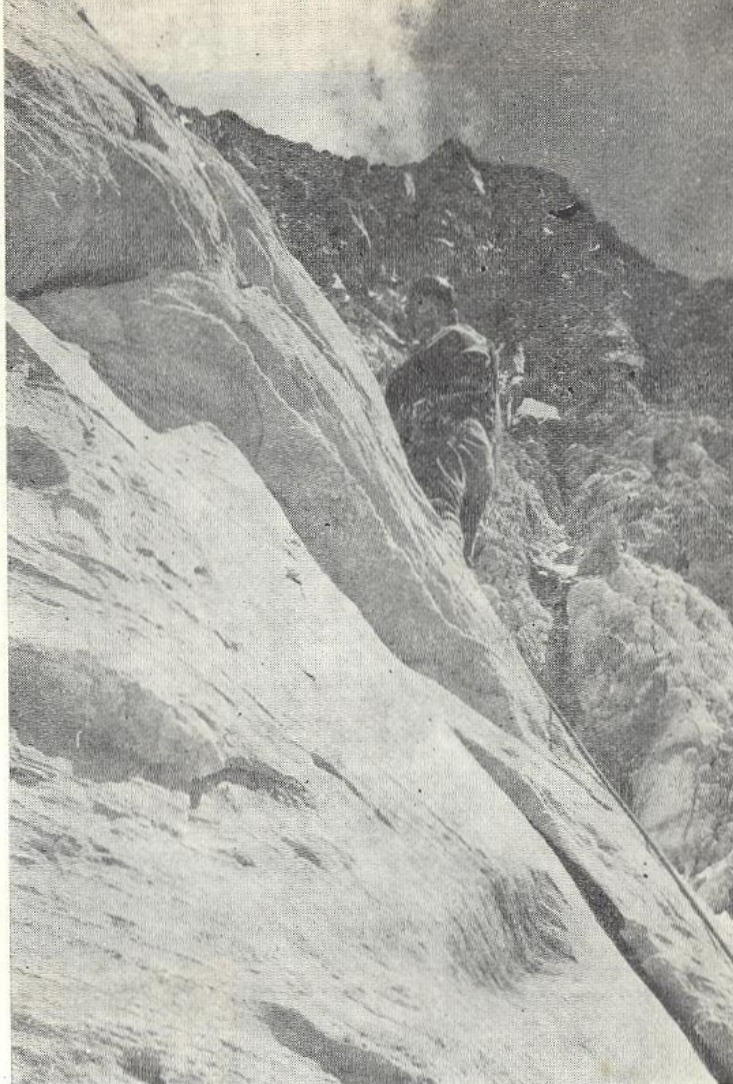
————— CESTA NA PAMIATKU M. KRIŠŠÁKA
----- CESTA B. STUDENINA
-.-.-.-.- CESTA V. NEKRASOVA

Z ľadospádu plata Revolúcie však padajú časté ľadové lavíny a križujú náš nástup do steny. Ich časový harmonogram je nevyspytateľný. Večer, za šera padá odtiaľ ľadová lavína, ktorá prechádza celým uzáverom doliny a vybieha až do zrázov Šípky. Ľadový oblak zahaľuje celú dolinu, náš stan sa divoko trepe v tlakovej vlne. Po rozplynutí ľadového oblaku je celá dolina pokrytá vrstvičkou nového snehu. Pred stanom je ho vyše centimetera.

24. 7. ráno o pol šiestej za krásneho počasia nastupujeme do steny. Postupujeme podľa päty piliera spadajúceho z ľavej strany ľadospádu plata Revolúcie. Z ľadospádu padajú dve menšie lavíny. Zatiaľ nás však nemôžu zasiahnuť, sme mimo ich dosahu, asi 300 m nad úrovňou ľadovca. Sem včera vyniesli Mišo s Ivanom všetok technický materiál a časť potravín. Šťastie je, že všetko dobre skobovali. Ohromná večerná lavína by inak bola všetko zmietla. Materiál je zasypáný 30 cm vrstvou ubytého ľadu a snehu, musíme ho pracne vykopávať čakanmi. Laná sa nám dari vyprostiť až po hodnej chvíli usilovnej roboty. Vystupujeme ešte niekoľko desiatok metrov a musíme teraz pretraverzovať doprava asi 20 metrov široký, ľadom vyhladený žľab. Žľab, ktorým padajú všetky lavíny z ľadospádu plata Revolúcie. Menšie lavíny žľab pojme, ale tie väčšie zasahujú aj okolitý terén. Chvíľu vyčkáваме, odpočívame a pozorujeme najvyššie viditeľné partie žľabu. Potom začíname traverzovať. V jednej ruke držím ľadovcové kladivo, v druhej čakan a „bežím“, prudko zakopávajúc predné hroty mačiek, stále pozerajúc hore, či neletí lavína. Za žľabom sa na okamžik zastavujem, vydýchnem si, že už toto krajne nebezpečné miesto mám za sebou. Nemôžeme však odpočívať, objektívne nebezpečie stále trvá. Pokračujeme v traverzovaní. Myslovský, ktorý žľab traverzoval vyššie než my s Mišom asi v trochu ťažšom teréne, zaostáva. Konečne sa dostávame do spádnice „Studeninového piliera“ a postupujeme k nemu. Tu nám už nehrozí nebezpečie ľadových lavín, ale len ojedinele padajúcich kameňov. Posledné desiatky metrov pod päťou piliera sú veľmi strmé, no výborné podmienky nám dovoľujú vystúpiť až k päte piliera bez istenia. Mišo konštatuje, že sme tento úsek zdolali za polovicu času ako Studeninovci. To je výborné. Vyššie musíme prejsť hrdlom medzi piliermi, ktorým budú okolo poludnia, keď do steny zasvieti slnko, padať kamenné lavíny. Zatiaľ je stena ešte kľudná.

Prvá dĺžka v strmom ľade, ďalšia vo veľmi ťažkej skale. Mišo idúci vpredu ju nemohol preliezť s batohom. Ešte ďalšia dĺžka a hrdlo je za nami. Ďalších osem dĺžok až na úroveň päty nášho piliera postupujeme už ďalším kombinovaným terénom pri pravej strane piliera, ktorým liezol Studenin. Rýchlo traverzujeme žľabom vpravo pod „náš“ pilier. Do steny už svieta slnko, stena „ožila“. Žľabom častejšie padajú kamene. Konečne dosahujeme „náš“ pilier. Objektívne nebezpečná časť výstupu je za nami. Ďalej postupujeme kombinovaným terénom v pravej časti nášho piliera. Občas počujeme kamenné lavíny padajúce v žľabe, ktorým sme traverzovali. Je šesť hodín večer, márne vyzeráme miesto na bivak a tak lezieme stále ďalej. Je takmer osem hodín večer, ale nemôžeme nájsť ani malú plošinku. Beznádejná situácia. Rozhodujeme sa vyjsť na hranu piliera, kde sa zdá byť v jednom mieste polica. Mišo prejde ťažký rozlamaný traverz a kričí na nás, že tam bude možné bivakovať. Do traverzu upevňujeme fixné lano a nasledujeme ho. Edika a mňa polica veľmi nenadchýňa. Je síce skoro vodorovná a dva metre dlhá, ale ani nie pol metra široká. Upravujeme a rozširujeme ju. Edik je v tomto smere vynikajúci odborník. Asi o hodinu je polica taká široká, aby sme mohli pohodlne sedieť. O desiatej večer sme napchaní v stane, ktorý sme na policu zavesili. Striedavo držíme v rukách varič, takmer do polnoci varíme a jeme.

Stráviť noc v sede nie je nič príjemné, no ráno si nikto z nás nesťažuje, aj keď sme toho mnoho nenaspali. Obracanie sa z jedného boku na druhý sa muselo diať vždy v celej trojke naraz. Po raňajkách a rannej relácii vyrážame. Po fixe sa vraciame na pôvodnú trasu a postupujeme ďalej pravou časťou piliera až pod strmú zaľadnenú stienku. Preliezame ťažký zaľadnený komín a ďalej nás stienka vytláča nevýraznou rampou doľava na hranu piliera. Po dvoch ľahších dĺžkach po hrane piliera sa dostávame pod kolmú žltú stenu vrcholovej hlavy spodnej časti piliera. Žľava sa obísť nedá, je tam strmý zaľadnený žľab. Pokúšame sa teda obísť stenu sprava, ale aj tam narážame na previsnutý ľadopád. Musíme teda liezť priamo. Beriem od Miša vysielačku a časť potravín, aby mal svoj batoh ľahší a mohol s nim liezť. Postupuje čiastočne pomocou skôb asi 10 metrov priamo hore a, potom voľne traverzuje veľmi



ŤAŽKÉ SKALNÉ PARTIE – TRETÍ DEŇ VÝSTUPU
SNIMKY • I. FIALA

ťažkým rozlamaným traverzom doľava. Až po 20 m sa mu podarí dať skobu. Tento úsek leziem posledný. Mám tak ťažký batoh, že so mnou priam máva. Len s maximálnym vypätím sa mi podarí traverz prejsť. No aj Mišo s Edikom tu so sebou vydali všetko. Ďalšie dve dĺžky sú už o niečo ľahšie a sme na veľkej suťovej plošine, tesne pod hlavou piliera. Je sedem hodín večer a toto je ideálne miesto pre bivak. Vo večernej relácii dlho hovoríme s Borjou. Sú štvrtý deň v stene a zajtra chcú doliezť na vrchol. Obtiaže na ich pilieri ich v hornej časti vytlačili doľava, do žľabu vedľa Nekrasovej cesty. My teda budeme môcť v hornej časti steny pokračovať pôvodne zamýšľanou trasou, bližšie k stredu steny.

Pohodne strávená noc poležiaci, v stane, nám veľmi pomohla. Ráno sa cítime výborne. Hneď po relácii začíname liezť. Z plošinky sa spustíme do ľadového cirkú, prejdeme ním doľava pod pilier a po pilieri vylezieme dve dĺžky kombinovaným terénom. Dostali sme sa pod kolmý výšvih z vápenca na prach sa rozpadávajúceho. Možno by sa dať výšvih sprava obísť, ale stratili by sme tým veľa času. Edik sa do výšvihu púšťa. Táto skala je z nás troch jemu najbližšia. Batoh nechal na stanovišti. Veľmi pomaly postupuje, lano sa v mojich rukách sotva badateľne posunuje. Skoby sa dajú zabiť kdekoľvek, netreba hľadať špáru, ale takmer nič nedržia. Edik si v skale kladivom upravuje chyty a stupy. Keď pred sebou čistí terén, práši sa od neho ako od traktora, ktorý orie vysušené pole. Vôbec ma nenadchýňa myšlienka, že o chvíľu sa bude prášiť odo mňa. Niečo také som nikdy neliezol. Keď dochádzam k Edikovi vidím, že istí u skôb zarazených bez špáry do tejto „hlíny“ a stojí na nich, aby aspoň niečo vydržali. Ani ďalších päť dĺžok po pilieri nebolo ľahkých. Dostali sme sa na výrazne firnové pole, ktoré sme už dolu v doline pri štúdií steny považovali za vhodné pre bivak. Po firme dochádzame až k päte skál a tu začíname budovať plošinu pre stan. Je to úmerná robotá. Sotva sa motáme. Vo veľmi krátkych inter-



valoch sa musíme striedať v robote. Tri dni tvrdého lezenia na nás zanechali stopy, aj výška už robí svoje. Po chvíli úporného sekania, keď ma Edik alebo Mišo strieda som vždy úplne vyčerpaný. Pripomína mi to prácu pri stavbe piateho tábora na Makalu. Odmenou je nám dobre postavený stan a ďalší bivak poležiačky, toľko je potrebný k dobrému odpočinku. Po chvíli odpočinku v stene máme aj zdravú chuť k jedlu. V tomto smere nám výška nijako nevadí, o jedlo sa skoro bijeme. Už nám mnoho neostalo. Pred nástupom do steny Mišo s Edikom pripravili živánsku z čerstvej baraniny. Na každý deň máme v alobale jeden asi polkilový balíček. Jeho obsah vždy zmizne v okamihu.

Ráno tak ako v predošlé dni štartujeme hneď po relácii, ktorá býva o pol ôsmej. Až doteraz nám počasie žičilo, celé tri dni bolo krásne, takmer jasno. No teraz sa zaťahuje, začína padať sneh. Predpoveď aj na ďalšie dni, ako nám v relácii oznámili, nie je dobrá. Prvé dve ľahké dlžky doľava po firnovom poli a ďalej kombinovaným terénom po lávkach sa dostávame za výraznú vežu, ktorá bola dobre viditeľná už z doliny. Nádherný kompaktný skalný monolit s otvoreným zárezom, ako ohromná otvorená kniha. Teraz sme v otvorenej hornej časti steny, ale aj keď je terén menej strmý, technické obtiažnosti akoby neubúdali. Spôsobuje to novo napadnutý a ešte stále padajúci sneh. Už je ho vyše 15 cm. Veľmi ťažko sa orientujeme, je hustá hmla a len na kratučké okamihy sa nám občas otvorí pohľad na vrcholové partie steny. Úseky v skale sú neprijemné, všetky stupy sú zapadané novým snehom. Na krátkych snehových úsekoch sa boríme niekedy až po pás. Je to krajne vyčerpávajúce lezenie. Asi po 16 dlžkach dochádzame na stopu po Studeninovcoch. Je len nepatrne znateľná, zapadaná snehom. Zostáva ešte dlhá lana pod výrazný komin a tým asi 30 m do sedielka na vrcholovom hrebeni. Tu je krásna piesčitá plošina, na ktorej stavíme stan. Ako na pláži, smeje sa nad tým s Mišom. Až neuveriteľné v tejto výške.

Tu hore už nesneží, mračná sú pod nami. Varíme čaj, jeme a asi po hodine odpočinku vystupujeme odstavujúci 80–100 m ľahkým hrebeňom na J vrchol, ktorý dosahujeme v zapadajúcom slnku. Vidíme len vrchol štítu 26 bakinských komisárov a vyše 200 m vysoký ľadopád spadajúci z plata Revolúcie, cez ktoré sa prevažujú mračná. Všetko ostatné pod nami je utopené v oblakoch. Sme nevýslovne šťastní, že sme už na vrchole. Vyčkáваме tu večernú reláciu, aby sme do základného tábora oznámili dosiahnutie vrcholu. Potom pomaly postupujeme späť ku stanu.

Ráno je jasno a tak rýchlo balíme tábor, aby sme začali čo najskôr zostupovať. Musíme sa, pokiaľ je ešte pekné, dostať na južný hrebeň, aby sme nemali problémy s orientáciou. Naposledy blúdžia naše zraky po okolitom svete hôr. Na západe nás upútava, tak ako už mnohokrát predtým pri pohľade týmto smerom, zatiaľ ešte nezlezený štít, ktorý sa výrazne vyníma svojím tvarom a výškou. Medzi horolezcami v základnom tábore sa pre neho vžil názov „Pumori“, podľa tvarovanej príbuznosti so štítom rovnakého mena v Himalájach. V tejto chvíli ešte netušim, že už o štyri dni budem v jeho severnej stene spolu s Jurijom Borodkinom.

Hrebeňom zostupujeme veľmi rýchlo. Chvíľu po poľudni sa dostávame do výrazného sedielka, z ktorého je krásny pohľad do steny. Sme asi v polovine výšky skalnej časti steny, ktorá na nás bezprostredne pôsobí svojou mohutnosťou. V prevažujúcej sa mračnách, chvíľami sa nám zahľadájúce, chvíľami sa objavujúce pôsobia hory veľmi pochmúrno a tiesnivo. Spolu sa s Mišom zhodujeme v tom, že keby sme odtiaľ stenu videli skôr, nikdy by sme do nej nevstúpili. No teraz už je všetko za nami. Na ľadovci Chabarbib-Chac budeme o dve, tri hodiny a odtiaľ cestu do základného tábora už poznáme.

29. 7. dopoludnia prichádzame do základného tábora. Všetci z tábora nám vychádzajú v ústrety zviatať sa s nami. Radosť z úspešného výstupu je ale skalená správou, že po ťažkých zraneniach pri páde vrtnútnika v Tatrách skončil v popradskej nemocnici náš dlhoročný spolulezec a kamarát Milan Kriššák. Premietam si množstvo ciest a prvovýstupov, ktoré sme spolu vyliezli v Tatrách aj v ostatných horstvách, spomínam mnohé expedície, na ktorých sme spolu boli. Koľko nebezpečenstiev sme prežili pri našich expedičných, pri výstupoch v rôznych horstvách sveta. A teraz zahynie Milan doma, v Tatrách vinou techniky. Aký paradox!

Táto tragická správa nás s Mišom úplne zdvila a je nad naše sily ju v tej chvíli čo len pochopiť a už vôbec nie sa s ňou zmieriť. Napriek všetkej nepochopiteľnosti zostáva však faktom a my obaja sa rozhodujeme venovať absolvovanú cestu Milanovej pamiatke.

ING. M. NEUMANN

Noc pod Galériou Ganku

Je celkom obyčajný deň. Júl nepatrí medzi mesiace, kedy sa dá spoľahnúť na počasie. Pekné raňajšie počasie sa v priebehu dňa zmení na aprílový rozmar. Neskúsení turisti môžu zažiť nemilé prekvapenie a do večera sa vrátiť celkom premočení.

Takýto deň je aj dnes. Ako skončí, ešte nikto nevie. Sedím v hale a pozorujem kolegov, ktorí vchádzajú do budovy HS.

Zo spokojného rozjímania ma vyruší neprijemný bzukot telefónu. Žeby už? V kancelárii okolo službukonajúceho sa schádza pár kolegov, ktorí sa snažia z dotazov a odpovedí vyrozumieť o čo ide. Nie je to celkom jednoznačné, správa nie je úplná. Je to v Galérii Ganku, horolezecký výpadok. Nič konkrétnejšie. Telefonát z Lysej Poľany síce dáva správu o nešťastí, ale chýbajú presné údaje, podľa ktorých sa dá organizovať postup záchranej akcie. Niektorí musia ísť do sedla Váhy, prípadne pod Galériu a zistiť bližšie údaje.

Idem spolu s Vladom, berieme len to najnutnejšie – vysielacu, baterku, niečo na oblečenie. Ostatné nám prinesú kamaráti zdola. Sadáme do služobného auta a už sa vezieme. Na Popradskom plese sa ľúčime s Andym, ktorý sa vracia s autom do Smokovca. Ponáhľame sa Mengusovskou dolinou. Na rázcestí odbočujeme doprava.

Hlavou mi víria myšlienky: koľkokrát som tadiaľto asi prešiel? Aj tých kíľ, čo som touto cestičkou vyniesol je dosť.

V hlúčku turistov pred nami nastal zmätok. Bežec, utekajúci odkiaľsi zhora, si razí cestu pomedzi nich a zo zadychčaných pľúc vyráža: „pozor, ide o život“. Konečne je pri nás, dokonca sa