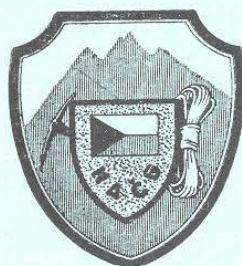


*Koivary*

# H O R O L E Z E C



**Věstník Klubu československých alpistů**  
**Bulletin du Club Alpin tchécoslovaque**

**Leden - Únor**  
**Janvier - Février**

**1938**

**Číslo** **1**  
**N r o**

**Ročník** **V**  
**Année**

### OBSAH TOHOTO ČÍSLA:

Lad. Škvor: Zermatt — srdce Walliských Alp (str. 1), Cesty naší mládeže: Vl. Sadílek: Východní stěnou na Catimaccio (str. 4), W. Jelinek: Nepohoda v západní stěně Malého Watzmannu (str. 6), Jan Gellner: Horolezectví v roce 1937 (Himalaje, hory obou Amerik, východní Afrika, Kavkaz, Alpy - str. 7), Tatranská kronika: K regionálnímu plánu Vysokých Tater (F. V. Kroutil: Silnice do Vysokých Tater? - str. 12), Popisy nových výstupů (Ganek, Rumanův štít, Sněžná Kopa, Pyšný štít, Malý Pyšný štít (str. 13), V. díl Horolezeckého průvodce po Vysokých Tatrách (str. 16), Jan Macháček: Rabštejn u Domašova nad Bystřicí (str. 17), Vlad. Mandl: Loupenské skály u Přeštic (str. 19).

Literatura: L'Alpinisme XII., 1937 (str. 20), etc.

Zprávy: str. 21.

Klubovní zprávy: str. 22.

Obrazy v textu: Malý Watzmann (2306 m), západní stěna (str. 6), Dr. Jul. Kugy, portrét (str. 21).

Obrazové přílohy: str. I. Matterhorn od Zermattu (foto Lad. Škvor), str. II. Pohled s Riffelalp (foto Lad. Škvor), Zermattský hřbitov (foto Lad. Škvor), str. III. Vysoké Tatry: Závěr Velké Studené doliny nad L'adovým plesem na jaře (foto F. V. Kroutil), Spišský štít od Baraního sedla v zimě (foto J. Beran), str. IV. Vysoké Tatry: Kriváň od Furkotského štítu v zimě (foto J. Bezrouk), Zadní hřeben Bašt v jarním slunci (od chaty pod Váhou - foto Vl. Sadílek).

### SOMMAIRE DE CE NUMÉRO:

Lad. Škvor: Zermatt — le coeur des Alpes du Valais (p. 1), Les excursions de notre jeunesse: Vl. Sadílek, Par la paroi orientale au Catimaccio (p. 4), W. Jelinek, Dans la paroi occidentale du Petit Watzmann, par mauvais temps (p. 6), Jan Gellner, L'alpinisme en 1937 (Himalaya, les montagnes des deux Amériques, l'Afrique orientale, le Caucase, les Alpes - p. 7), Nouvelles des Tatry: Sur un plan régional des Hautes Tatry, F. V. Kroutil, Une chaussée dans les Hautes Tatry? - (p. 12), Nouvelles ascensions (Ganek, Rumanův štít, Sněžná Kopa, Pyšný štít, Malý Pyšný štít - p. 13), Ve. fascicule du Guide alpin pour les Hautes Tatry (p. 16), Jan Macháček, Rabštejn près de Domašov sur la Bystřice (p. 17), Vl. Mandl, Les rochers de Loupensko près de Přeštice (p. 19).

Littérature: L'alpinisme 1937 (p. 20) etc.

Nouvelles: (p. 21) — Nouvelles du Club (p. 25).

Illustrations dans le texte: Petit Watzmann (2306 m), paroi occidentale (p. 6), Dr. Jul. Kugy (p. 21).

Planches: p. I. Le Matterhorn vu de Zermatt (Photo L. Škvor), p. II. Vue du sommet de la Riffelalp (Photo L. Škvor), Le cimetière de Zermatt (Photo Lad. Škvor), p. III. Les Hautes Tatry: Le fond de la Velká Studená dolina au-dessus de L'adové pleso, au printemps (Photo F. V. Kroutil), Le Spišský štít vu du Baraní sedlo, en hiver (Photo J. Beran), p. IV. Les Hautes Tatry Le Kriváň, vu du Furkotský štít, en hiver (Photo J. Bezrouk), La crête des Bašty par soleil au printemps, vu du refuge sous la Váha (photo V. Sadílek).

# Lanol-mýdlo krásných žen

udržuje svěží a čistou pleť

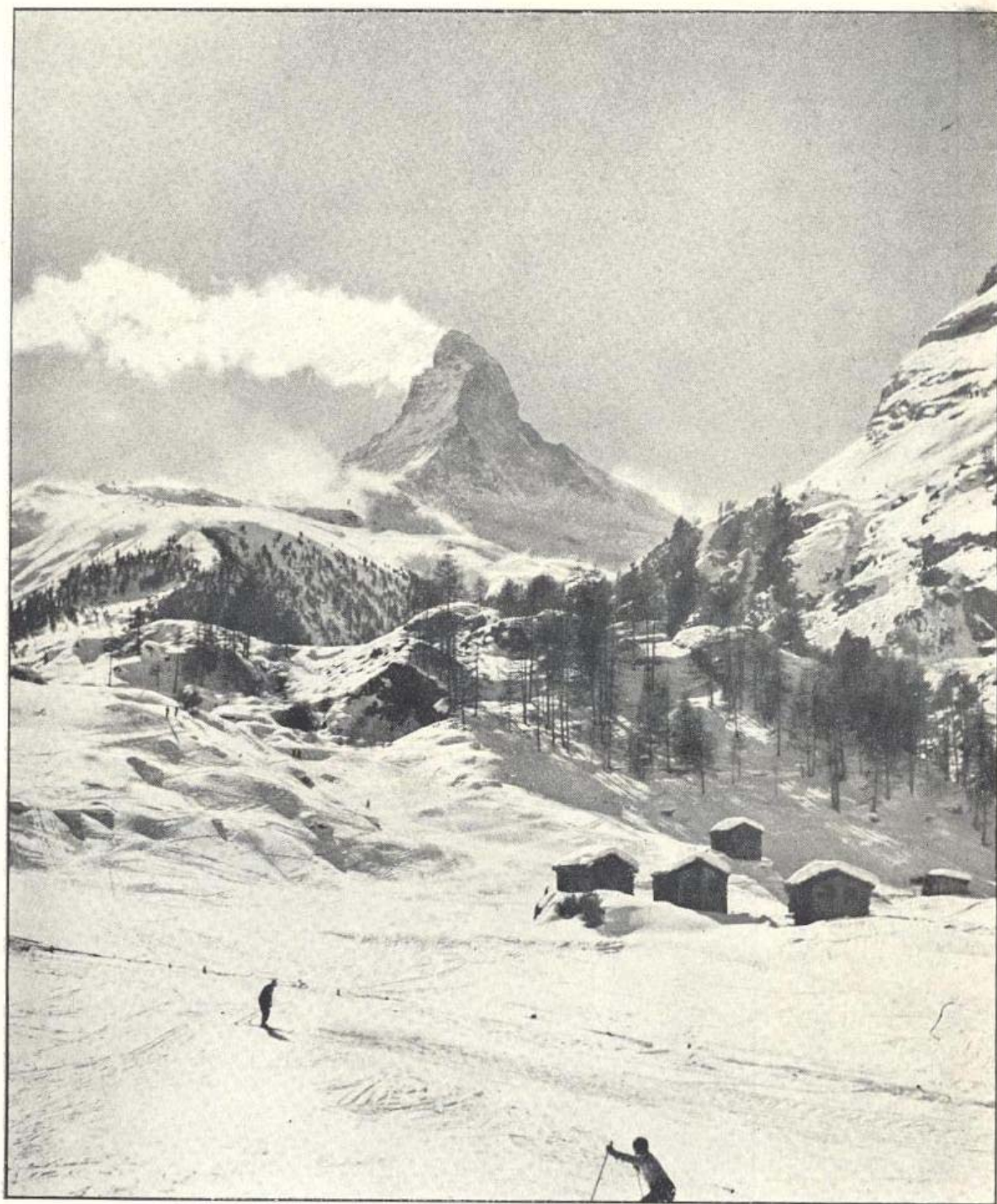
# Pilnáčkův Ohol

zaručuje ideální oholení.

Doporučuje:

## JOSEF PILNÁČEK,

továrna na mýdla a svíčky, Hradec Králové.



Matterhorn od Zermattu.

Foto: Lad. Škvor.



Pohled s Rätalp:  
Dent Blanche-Oberga-  
belhorn-Wellenkuppe.

Foto: Lad. Škvor.



Zermattský hřbitov  
(Dóm, Taeschhorn  
v pozadí).

Foto: Lad. Škvor.

---

# VĚSTNÍK KLUBU ALPISTŮ ČESKOSLOVENSKÝCH BULLETIN DU CLUB ALPIN TCHÉCOSLOVAQUE

ROČNÍK V.

LEDEN - ÚNOR 1935.

ČÍSLO 1.

---

Ladislav Škvor:

## ZERMATT - SRDCE WALLISKÝCH ALP

Vy, kdož jste dosud neviděli Matterhorn, mi neporozumíte. Je mi toho líto. Je mi opravdu líto, že vám nedovedu povědět, jak krásná je to hora, jakým kouzlem působí na každého, kdo se k ní zahledí. Ale povím, jak mi bylo, když jsem ji spatřil po prvé.

Bylo to před léty, po jednom deštivém červencovém dni, plném bezútešných mlh a mraků. Byl jsem tehdy skoro nešťasten. Považte: být v Zermattu a nevidět Matterhorn! Po takové noci, plné nejistoty, jsem se tedy zrána probudil. Svítalo, nebyly ještě zdaleka čtyři. A jak se tak probírám ze spánku, bleskne mi hlavou Matterhorn. Běžím ven, ale mezi dveřmi zůstávám stát, jako přimrazen. Vidím Matterhorn a myslím, že je to nebeské zjevení: tak to je tedy ta nejkrásnější z hor! Nebetyčný, závratný, skoro kolmý hrot, úžasná, naprosto nepravděpodobná pyramida, sněhem poprášený přelud — rovnou pohádka. Uchvacuje, ohromuje. Hypnotisuje: tak, jak jsem, polooblečen, vybíhám a běžím, až se mi zermattská dřevěná stavení mihají. A zastavuji se až za poslední chajdou, když už nemám před sebou nic, než Matterhorn, zázrak přírody, jež se v něm rozvila do svého nejkrásnějšího horského květu.

Takový je tedy Matterhorn. Což, tehdy jsem měl asi horečku. Asi tomuhle se říká uhranutí nebo učarování. Však bylo léto; seno opojně vonělo, po stráních se rozezvučel zvonkový sbor pasoucích se ovcí a krav, a slunce ozářilo první vrcholy walliských velikánů. Milé dřevěné chalupy zermattské se probouzely, oživovaly i seníky na dřevěných kůlech, navlečených na takových kulatých kamenných plackách, tolik typických pro všechn walliský kraj.

Dnes je však Wallis hluboko, hluboko pod sněhem, mrzne jen praští. A přece jsem hluboce dojat a znovu okouzlen tou fascinující horou, jež svítí svou zarůžovělou špicí a dotýká se nebes. I v zimě je tolik úchvatná, i v zimě tolik podmaňuje — cožpak není na snadě pochopitelná odvaha a lehkost, s jakou ztráceli a ztrácejí horolezci pro Matterhorn své životy?

A třeba se zvedal nad Zermattem jako fantom, krásně se pod ním žije. V zermattských ulicích je rušno v zimě v létě. V létě zvoní horskými botami, údery piklů, holí, a opálené horolezce s tlumoky, lany a železy v nich potkáš rád. Za klouboučky mají alpskou růži, ve tvářích úsměv, v očích nadšení a v srdcích lásku k horám. Však se sem sjíždějí z celého světa; všichni chtějí vidět Matterhorn, všichni touží spatřit nejpůsobivější alpskou vesnici, jejíž pel není setřen ani celou řadou obřích hotelů, do kterých se uchylují i nenároční hosté, hovořící nejen světovými, ale

i exotickými jazyky. A přece ani všechny lichotivé přídomy, jimiž Zermatt slyne, nevystihují jeho krásu. Kdo v něm prožil jen jediný letní večer, kdy voní lesy a louky, kdy jeho uličkami prochází stádo rohatých koz a kdy se nad ním schovává do růžových obláček Matterhorn, ten teprve ví, co je Zermatt.

A což teprve Zermatt zimní, zasněžený, zavátý, zapadáný! Představte si jen ty milé dřevěné seníky, klímající na těch kamenných lívancích — pod metrovými bílými příkrovy. Ta půvabná hnízda na dřevěných nohách, ozdobená dlouhatánskými rampouchy. Ty hezké chalupy s ploty zavátými až po samé špičky, jež vykukují jen tu a tam. Stromy tak zavěšené, div že se větve nelámou. Věž kostela, třpytící se tisíci a tisíci světélky, které zažehlo sálající slunce. Obrovské bílé plochy luk, strání, hor. Štíhlé hroty Dómu a Taeschhornu, se kterých se stále kouří a od nichž vane a do modré oblohy se rozprašuje bílý obláček sněhu. A koruna všeho, báječný obelisk Matterhornu, jehož stěny a hrany se — kupodivu — od letního vzhledu valně neliší; jako pocukrován je ten obr v zimě, nikoli také zavát, sněhem obalen, jak by se dalo předpokládat. To vichry, jež se kolem něho honí a jež do něho se všech stran bijí jako mořský příboj, roznesou, rozfoukají a rozevějí i ty největší spousty sněhu a nechají jen poprašek, který se zachytí v ledových a kamenných spárách a stěnách, které nahlodal zub času.

1620 m vysoko leží Zermatt, srdce Walliských Alp. Útočiště lyžařů a těch, kdož milují zimní sporty. Lyžařská škola má výtečnou pověst; je v rukou zkušených horských vůdců-lyžařů, kteří vás rádi vyprovodí do nádherných terénů na Theodulský průsmyk, Riffelalp, Allalinjoch, Schwarzsee, Cima di Jazzi s dlouhým sjezdem po Findelenském ledovci. A s některým, třeba s populárním Gustavem Julenem, se vypravte do říše čtyřtisícimetrových hor, do království Monte Rosy, Breithornu. To se vám pak po návratu z věčného sněhu a ledu zalíbí i společenský život, kterého chutě okusíte třeba v hotelu Zermatterhof, v němž je v zimě nejrušněji.

V zermattských uličkách to šustí a šelestí lyžemi. Tuze pěkně se to poslouchá; někdy je to jako pomalé plouhání, jindy to zasviští, zafičí a mísí se do toho skandované odpichování holemi, neb nárazy kovových bodců a talířků o zmrazky nebo led. Také sánky se mihnou uličkou, také veliké saně, tažené koňmi; tehdy zvoní zermattské ulice rolničkami, a člověku je do zpěvu.

Ne tak na hřbitově, hřbitůvku na světě nejdojemnějším. Nevýslovný smutek, idyllická pohoda a veliké, posvátné ticho se tady usadilo na rovech horolezců, kteří tolik milovali své hory, že pro ně zemřeli. Po piklech, lezeckých lanech, lyžařských holích a po jímavých nápisech není ovšem ani památky. Jsou všechny hluboko zapadány, jeden jako druhý, tak, jak dovede rovnat jen smrt. Ale přece se mi zachce mezi ty náhrobky, jichž bych pod tou bílou spoustou nikdy nenalezl, kdybych o nich nevěděl. Bořím se v hlubokém sněhu a každým krokem do něho zapadám až po pás; myslím na jména hrdinů, jež jsou pokaždé spjata s některou walliskou horou: Matterhorn, Dent Blanche, Breithorn, Weisshorn, Monte Rosa, Matterhorn, Matterhorn... Ano, to je ta hora, jež se sem dívá jako démon a na niž hledíte s obdivem i výčitkou: proč se jen přičinila o tolik hrobů, proč tolik k sobě vábí, láká, přitahuje? Ale vy to víte, vy to cítíte. Srdce se rozbušilo: už po ní sami toužíte.

Dlouhá a veliká je řada matterhornských neštěstí, jež se táhne tím krásným štítem jako krvavá nit. Až na samém jejím konci se shledáváme s tragedií, jež vzrušila loňského léta i naši republiku: dva její občané, Dr. Ing. F. Ovesny a MUC. G. Materna, zahynuli v srpnu 1937 na Matterhornu smrtí horolezců. Vystoupivše na Monte Rosu východní stěnou, nevydali se ani na Matterhorn cestou lehkou, volíce stěnu západní. Je to stěna s historií. Do té se zapsal po prvé Angličan Penhall roku 1879 po ušlechtilém zápolení se svým krajanem Mummery, který zlezl současně hranu Zmuttskou.

Bezmezným hrdinstvím pak pokryli západní stěnu Matterhornu rakouští horolezci Lammer a Lorria. Jsou to jména legendární, symbolisující nezměrné kamarádství a sebeobětování. Třetího srpna 1887, ve dvě hodiny v noci, vyšli Lammer a Lorria sami, bez vůdce. Právě při zlézání Penhallova kuloáru je srazila lavina za strašného hřmění a rachotu na ledovec Tiefenmatten. Zázrakem jich nezabila, ač slétli do hloubky přes 200 m. Když přišel Lammer k sobě, shledal, že má zle pošramocenou nohu, kromě četných krvavých a bolestivých zranění. Lorria na tom byl hůře. Těžce potlučeného, zraku takřka zbaveného, vyhrabuje Lammer s vypětím sil ze sněhu a dlouho budí z bezvědomí. Z úst se mu řine krev, kolem krku dvakrát omotáno lano, jež ho dusí. Pak jím zmítá horečka, sténá a křičí bolestí. Lammer mu přímo pomoci nemůže; pod ramena mu dává svůj kabát, na ruce vlněné rukavice, pod nohy tlumok. A pak se — v 6 hodin večer — vleče k nejbližší chatě Stockje, jež je vzdálena 3 km vzdušné čáry. Ale Lammer musí obcházet hluboké trhliny v ledovci. Některé přeskakuje: odráží se jednou zdravou nohou a dopadá na rozdrásané ruce. A vleče se dál. Když je konečně — všecek vysílen — u chaty, shledá po marném volání, že je prázdná. Hrdina se nevzdává. Plazí se dále, přes kamenitou morenu, balvany a ostré kameny. To už je půlnoc. A až ve tři zrána se dovolává pomoci na Staffelalp. V osm hodin, tedy po 14 hodinách, našla záchranná výprava Lorriu v deliriu, ale živého. Byl zpola svlečen, kterak se zmítal v horečce. Nohy měl vmrzlé do ledu — pikly je musili zachránci dobývat. Jedna byla přeražena. Dlouho trvalo, než Lorriu přivedli v Zermattu k vědomí...

Vídeňák Fritz Herrmann je r. 1929 prvním, kdo hodlá po Penhallovi a dvojici Lammer-Lorria zdolat Matterhorn stěnou západní. Je to velký hrdina; odvažuje se toho úkolu zcela sám: bez druhá, bez lana, ba i bez želez, jež cestou ztratil. Bivakuje jednou na úpatí, po druhé vysoko ve stěně na nepatrném skalním výčnělku bez hnutí, o hladu, v mlze a mrazu, aby vrcholu přece dobyl po úžasné a nekonečně trpělivé a nebezpečné práci, každým hnutím riskuje život. Škoda, že o rok později zmizel na Zinalrothornu — vícekrát ho nikdo nespátřil! — A co říci o nadlidské statečnosti Amilcara Crétiera a Leonarda Pessiona, kteří dosáhli Matterhornu toutéž stěnou, když viseli 16 hodin v noci, mlze a vánici pouze na skobách, když přežili hroznou lavinu kamení, chráníce si hlavu jen pikly?

Dva horolezci z Československa se tedy zřítily dne 7. srpna 1937 Penhallovým kuloárem do propasti, v níž byly až za týden nalezeny jen zkrvavené pozůstatky, jež byly vloženy do jediné nevelké rakve. Tklivý pohřeb z kapličky pro zhynulé horolezce. Věnce z ocúnu, kleče, alpských růží; kytičky protěže. Staří vousatí vůdci vzdávají čest katafalku před kostelem, každý z nich kropí rakev svčenu vodou, zermattští

obyvatelé tvoří uctivý, mlčenlivý rámeček. Mše v kostele a poslední průvod — rakev na ramenou horských vůdců v plné zbroji. Jímavé uložení ostatků do země; málokteré oko je suché. Čerstvě navršený hrob zdobí v záplavě kvítí pikl, omotaný lanem . . .

Ale já tu stojím stále po pás ve sněhu. Matterhorn, ta tajemně krásná sfinx, už zmizela. Sníh, snášejíci se už hodnou dobu na všechnen Zermatt, zavál mé stopy docela. Nohy zebou, ruce křehnou, roztrásla mne zima. Ale mně se odtud nechce. Dlouho stojím na tom posvátném pohřebišti, myslím na všechny ty milence hor, kteří tu spí věčný sen. Jistě se jim zdá o Matterhornu, Weisshornu, Monte Rose, Lyskammu; o všech těch horských sirenách a vílách, které tolik vábí, že se pro ně umírá. S láskou, s touhou po splynutí s duší velehor, které tady vyrostly do tak velebné ohromnosti.

Ne, nejsem sentimentální. Ale nemohu za to, že mne na zermattském hřbitově popadá vždycky takový krásný smutek. Nemyslím, že bych jeho kouzlu podléhal jen já. Zažil jsem i takové chvíle, kdy bylo na tom idyllickém hřbitůvku lidí mnoho a že tam bylo ticho jako v kostele. A bylo to takové krásné a veliké mlčení, jako když zvoní zvony a hřmí varhany. Byl to hymnický hold Matterhornu.

## CESTY NAŠÍ MLÁDEŽE

VI. Sadílek:

### Vých. stěnou na Catinaccio.

Před dvěma lety jsem viděl nebetyčnou vých. stěnu Catinaccia (Rosengarten-Spitze) po prvé. Žádostivě jsem se díval na její žluté, stále sluncem zalité zdivo. Tehdy jsem však neměl partnera a musil jsem odjet, aniž jsem poznal stěnu svých tužeb.

V létě 1937 jsem byl šťastnější. S dvěma přáteli jsem tábořil celý týden ve Val Vajolett na lučince nedaleko Cap. Gardecia. Je to idyllické místo, o němž Hermann Delago píše: »Gardecia je skvost. Mezi široce rozepjatými skalními křídly mocné východní stěny Catinaccia a skalními plameny divokých Torri di Socorda snoubí se tu ještě jednou život kvetoucích alpských lučin s pustotou skal. Přívětivěji, tepleji tu leží pěkná bílá chata než výše nahoře nad Porte Neigre skalami utlačený Rifugio Vajolett.« Hned první den jsem zašel pod stěnu, abych hledal nástup. V jedné ruce jsem měl »Hochtourista«, v druhé »Gallhubera«, ale vrátil jsem se do tábora tak chytrý jako když jsem vyšel. Na náčrtku šrafovaná stěna bez jediné z těch několika charakteristických, stěnou probíhajících čar, nástup nejvýše duchaplně popsany: »Nástup 500 m vlevo od spádnice t. zv. Wiener Schnitzel, kde suť nejvýše zasahuje do stěny.« Suť však vystupuje stále výše a výše, čím dále jdeme doleva, směrem k Passo del Catinaccio. Vracím se s přesvědčením, že nástup už nějak najdeme, jen až půjde opravdu do tuhého.

Ztrávili jsme zábavný týden veselým lezením na Torri Nord di Vajolett, na Winkleru, Stabeleru a Delagu. Poslední den našeho pobytu platil konečně »velké stěně« Catinaccia. Stěnu lze popsati takto:

4 Vlevo a vpravo od vrcholu vidíme po jednom suťovém kotlu. Do levého kotle vedou tři hlavní výstupy: Stará cesta z r. 1896 (Raynor, Phil-



limore a vůdcové Dimai a Rizzi), výstup bratří Kieneů poněkud vlevo a vpravo nejpřímější výstup H. Stegera a P. Wiesingerové, o němž jsme bohužel nevěděli, ježto není ještě pojat do »Hochtouristu«. Do pravého kotle, tedy sev. polovinou stěny, vede výstup Peterse a Deye-ho z roku 1928. Vybrali jsme si cestu Kieneů a poněvadž v průvodcích stojí něco o 6—8 hodinách lezení a chatný na Gardecii nás ujistil, že již mnoho lezců, kteří nenašli průstup, přespalo ve stěně, vzali jsme si s sebou jídlo na dva dny a spací pytel.

Časně zrána jsme stáli — přítel Honza Raclavský a já — pod stěnou. Nástup jsme bez průvodců našli hned: Je u ústí komínu, jediného, který protíná dolní srázy stěny. Po prvých 40 m lezení v komíně další nesnáze: »Gallhuber« radí přejítí komín doprava a traversovati 20 m do velké jeskyně. »Hochtourist« nás zase posílá doleva k věžičce a za ní dále vlevo k plotnové trhlíně. Tu v nás již uzrálo přesvědčení, že oba průvodci, které máme, nám mnoho nepomohou. Přecházíme sice podle »Gallhubera« komín doprava, když však po první jeskyňce objevuje se v zářetí druhá, putuje průvodce již pro zbytek dne definitivně do kapsy. Orientačním bodem ve stěně je nápadná odštěpená věž. Měli bychom ji viděti šikmo vpravo od nás, ve skutečnosti ji však vidíme vysoko nad našimi hlavami. Nezbyvá než vystoupiti přímo nahoru. Nejdříve to jde snadno, trhlínami a přes plotny, výše se nám stavějí v cestu převisy, které lze však vesměs obejítí. Jištění je ovšem problematické: Stěna není dosti těžká, aby bylo nutno tlouci skoby a zase dost těžká, aby z ní bylo lze vypadnouti. Konečně jsme přibližně ve výši podstavce věže a traversujeme k němu doprava. Spodní polovina stěny je pod námi. Obtíže tu ovšem teprve začínají.

Již travers pod věží, v němž trčí dvě staré skoby, je hodně těžký. Pak jsme na terase pod trhlínou, kterou tvoří pravý bok věže s tělem hory. Dole trčí skoba. 25 m vysoká trhlina mně připadla při nejmenším tak těžkou jako »Winklerriss«, mnohem těžší než slavný »Pichlerriss« na Torre Delago, s něhož vlastně ani vypadnouti nelze. Po první trhlíně následuje druhá, 40 m vysoká. Je již podstatně snazší, pro nás však byla nepříjemná tím, že jsme musili — šli jsme na dvojitém 50-metrovém laně — vpůli na hodně nepohodlném místě jistiti. Když jsem z piošinky nad trhlínou volal na kamaráda Honzu, aby šel, odpověděl mně: »Hned, jen co mně přestane trnout noha!« Stál totiž celou tu dobu, po které jsem zlézal horní část trhliny, na jedné noze. Pro obě nebylo místa. Pak následuje snadný přechod doprava do mělké trhliny, která končí v překle nutém, asi 3 m vysokém výklenku. Tento převis je nejtěžším místem výstupu — to nám již řekli vůdcové v Gardecii. Pod převisem a pak v horní jeho části trčí 3 skoby. Řídím se radou vůdců z chaty: Přitahuji se k jedné z horních skob, pak sahám levou rukou naslepo přes převis, vysoko nahoru, nejdále, až kam dosáhnu. Konečně, když se již sotva držím na pravé ruce, najde levá bezpečný záchyt, jediný, který tu je. Klik, nohy se komihají ve vzduchu, pak jsem nad převisem. Zde již máme vyhráno. Vystupujeme šikmo doprava, jsme brzy v levém kotli a ve 12.30 hod. na vrcholku Catinaccia. Od nástupu až na vrchol potřebovali jsme jen 5 hodin.

Počasí je nádherné a podle toho je také rozhled. Jako modrý draho-kam mezi tmavými lesy svítí Lago di Carezza v zeleni Val d'Ega. Stěna krále Laurina tu stojí a naši dobří známí, fantastické Torri di Vajolett.

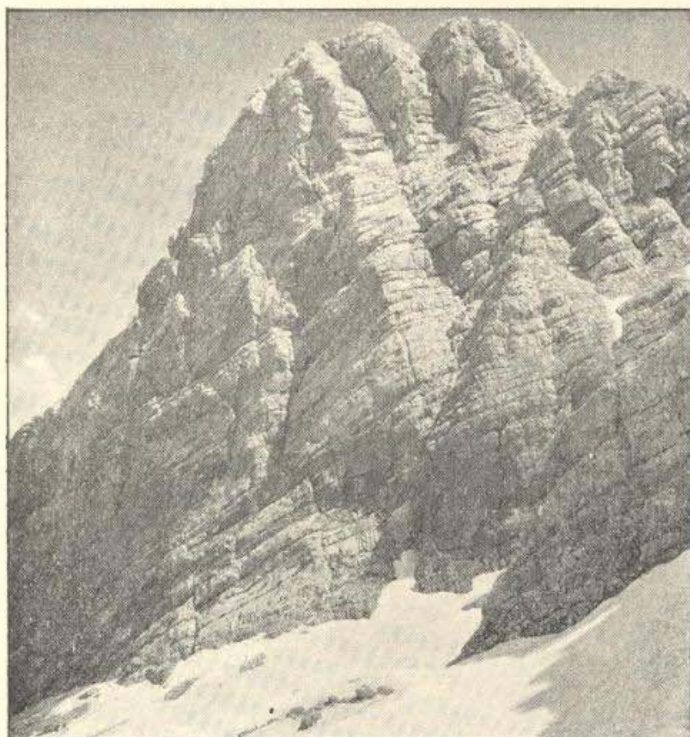
Kolem nás jižně barvitý skalní ráj Dolomit. S jistým odporem vytahujeme průvodce z kapes a snažíme se zjistit, kudy jsme šli. Bylo to cosi mezi cestou bratří Kieneů a variantou Piazovou, rozhodně hodně přímý průstup stěnou.

S vrcholu sestupujeme obvyklou cestou za  $\frac{3}{4}$  hodiny k Santner-Passu. Pak sbíháme »Gartlem« a za další hodinu jsme u našich stanů. Pomalu balíme věci. Poslední večer v Dolomitech před cestou do ledu Západních Alp je vyplněn vzpomínkami na »velkou stěnu«, která se teď ponuře rýsuje proti temnému nebi.

W. Jelinek:

### **Nepohoda v západní stěně Malého Watzmannu.**

Po řadě deštivých dnů konečně krásné ráno. S dvěma kamarády stojím ve Watzmann-Kar pod 400 m vysokou záp. stěnou Malého Watzmannu (2.306), kterou chceme zléztí přímou cestou Aschauera a Kurze. Příkře se zdvihají plotny stěny, oddělené úzkými pásy. Neodolatelná touha ko-



Malý Watzmann (2.306 m), západní stěna.  
Foto W. Jelinek.

nečně — po tolika dnech ve světnici selského stavení v Ober-Schönau, když venku dešť monotonně stékal s šedého nebe — se dotknouti skal, nás žene přes sněhové pole k nástupu.

6 První snazší polovinu stěny jsem šel napřed bez lana, kamarádi jdou spolu. Pod rozhodujícími místy stěny se navazují. Počasí se zatím zhoršilo, pět Watzmannových dětí (Watzmannkinder) je již zahaleno v mlhách,

kteřé se valí hloub do Watzmannkaru. Ale zakousli jsme se již do zdiva, nevrátíme se. První těžké kapky padají. Pak náhle hromová rána, blesky zbarvuji nebe do žlutava, v úvalu to duní jako kdyby tam dole zuřila bitva. Voda stéká po strmých plotnách stěny, začínám se ve svých »kec-kách« cítiti nejistý. Traversujeme po dlouhém krásném pásu, který brzy končí pod převisy.

Nejdříve jsem se pokusil zdolatí je přímo. Po prvé jsem se musil vrátiti. Zkousím po druhé, zarážím postupně 3 skoby. Skoro už jsem nad převisem. Zakousávám se přímo do skály, nejsem však s to udržeti se na slizkých záchytech. Prsty se jaksi samovolně rozevírají. Volám na kamarády, aby jistili, pak se řítím vzduchem. 2 horní skoby jsem vyrazil, třetí držela. Visím na laně.

Brzy jsem upokojil své vyděšené druhy, trochu si odpočal, pak jsem zkusil převis po třetí. Tentokráte se mně podařilo pod ním vytraversovatí a dostatí se přes nižší převislé místo do trhliny nad převisy. Pod vklíněným balvanem v trhlíně, tvořícím převis, jsme pak seděli 1½ hodiny, abychom vyčkali konce bouřky. Pak jsme se dali opět na cestu, ač stále ještě lilo jako z konve. Nebylo snadno překonatí následující velmi choulostivý travers s lanem ztvrdlým jako tyč a s pravou rukou, pádem poraněnou. Na vrcholu nás přivítal mrazivý vítr. Nezdřželi jsme se dlouho (stejně nebylo nic viděti) a v dešti jsme sestoupili obvyklou cestou. Promočení až na kůži jsme po 15 hodinách těžké práce v nepohodě vstoupili do našeho obydlí v Ober-Schönau.

Byla to má jediná tura letošního roku. Stále nezměněně špatné počasí a zraněná ruka, kterou mně pak doma dali do sádry, mne donutila k návratu. Ale přesto — přes bouřku, dešť, vítr a mokré skály — nevzpomínám na západní stěnu Malého Watzmannu ve zlém. Darovala mně to, po čem horolezec nejvíc touží: Boj a dobrodružství.

Jan Gellner:

## HOROLEZECTVÍ V ROCE 1937.

Řekli jsme vloni na stejném místě (Věstník, roč. IV., str. 1 a n.), že v horách mimo-evropských leží toho času těžisko horolezecké činnosti světové. Pohled zpět do roku 1937 dává nám opět za pravdu. V Alpách a Tatrách tu a tam nějaký nový výstup, namnoze pochybné ceny, vzrůst výkonnosti do šířky. Naproti tomu opravdu velkolepé výkony objevitelské v horách exotických. Dle toho bude vypadati tento náš již tradiční referát o činnosti horolezecké v uplynulém roce: Pokusíme se podatí co nejúplnější obraz o tom, co bylo vykonáno hlavně v Himalajích, pak v Americe, Africe a na Kavkaze, načež se dotkneme stručně Alp. O Tatrách nebudeme referovati vůbec, neboť o nich jsou čtenáři postupně informováni v pravidelné Tatranské kronice a musili bychom tudíž jenom opakovati tam již sdělené.

### I. HIMALAJE.

V Himalajích byla jediná velká expedice — III. německá výprava na Nanga Parbat (8.136 m). Referovali jsme o ní již podrobně v minulém ročníku (Věstník IV., str. 107 a n.). Výprava vedená Dr. K. Wienem z Mnichova dorazila do základního tábora dne 19. května 1937. 11. června byl obsazen tábor IV. (6.185 m), 12. června zřízen další tábor (V. — 6.690 m) pod strmým svahelem Rakhiot-Peak (7.070 metrů). V noci ze 14. na 15. května bylo zasypáno v táboře IV. lavinou sedm horolezců (všichni evropští účastníci výpravy až na Dr. Luíta, který byl v základním táboře a anglického spojovacího důstojníka poručíka Smarta) a devět nosičů. Touto strašlivou nehodou byl útok odražen ještě v nástupovém terénu.

Nad průsmykem Tang La (4.643 m), na pomezí Tibetu a Bhutanu, strmí svatá hora Tibeťanů — Chomolhari (7.314 m). Pět everestských expedicí táhlo podél jeho úpatí a shlédlo strmý jeho sráz do Tibetu a průrvami v hřebenu mírnější, sněhové úbočí jižní (k Bhutanu). Ale výpravy tyto nemohly se zdržovati jeho obléháním. A pro jiné horolezce nepřišel Chomolhari v úvahu jako cíl, neboť leží mezi dvěma pro cizince zavřenými zeměmi. Tuto největší překážku dobytí Chomolhari dovedl letos odstraniti F. S. Chapman, soukromý sekretář anglického přidělence v Tibetu B. J. Goulda. Na návratu z Lhasy do Indie setkal se Chapman v Gangtoku s druhým účastníkem výpravy, A. S. Crawfordem, který dosud nikdy nebyl ve vysokých horách. Neměli ani mnoho času ani mnoho peněz. Najali proto jen 3 dardžilingské nosiče, zkušené »tygry« Nima Tundupa, který se zúčastnil everestské expedice 1924, Dyhrenfurthovy z r. 1930 a Smythe-ovy výpravy na Kamet 1931, a Kikuli-ho (Kandžendžunga s Bauerem 1929 a 1931, s Dyhrenfurthem 1930; Everest 1933, Nanga Parbat 1934, kdy byl jedním z nosičů, kteří se bez pánů zachránili do tábora IV.) a po jistém zdráhání i jistého Passanga, který se zúčastnil jenom v r. 1929 Bauerovy expedice na Kandžendžungu. — 12. května vyrazila malá společnost z Phari Dzong, obešla Chomolhari od západu a založila na jeho sněhovém již. úbočí dne 16. května I. tábor ve výši cca. 5.640 m. Další postup je velmi svízelný. 18. května rána propouští energický Chapman stářím a námahami dřívějších výprav vysíleného Nima Tundupa. Toho večera je založen tábor III. ve výši okr. 6.100 m. Druhého rána odmítá Kikuli jíti dále. Oba Evropané s Passangem pronikají o 300 m výše, nedovedou však ve špatném počasí překonati ledovcový lom. Vracejí se do tábora III. 20. května z rána vzdává se i Crawford a sestupuje s Kikulim. Nezlomný Chapman pokračuje sám s Passangem v cestě. Ač leží 25 km čerstvého sněhu, překonávají ledovcový lom, který je předešlého dne odrazil a zřizují pod strmou ledovou stěnou ve výši cca. 6.550 m tábor IV. 21. května vstávají již o 2. hod. Traversují dol. na Z. hřeben. V poledne jsou na vrcholu Chomolhari. V sestupu padá Passang a strhuje Chapmana s sebou. Pád dopadl šťastně, ale morálka Passangova je otřesena. Z výborného partnera se stává »pasažér«, který musí býti neustále veden na laně. 5 dnů trvá sestup do údolí v Bhutanu, pak se horolezci vracejí přes průsmyk Tremo La do Phari Dzong. Lze se jen obdivovati neoblomné energii Chapmanově, který s druhem, který byl po prvé v horách a se selhávajícími nosiči dovedl prosaditi výstup na takovou horu jako je Chomolhari.

V téže době prokázali anglickou vytrvalost a odvahu čtyři poddůstojníci East Surreyského pluku, při nezdařeném pokusu o II. výstup na Kamet (Himalaja Zaskarská; 7.756 m — o I. výstupu Smythe-a a druhů viz Věstník IV., str. 21). Desátníci R. Ridley, J. A. Williams, J. Bull a svobodník S. Hillier slouží u I. praporu East Surrey-ského pluku na úpatí Himalaje Garhwalské. Horských zkušeností neměli. Podnikli jen jedncu výlet do Garwalu, při němž pronikli do údolí Arwa a k pramenům řeky Saraswati. Znalostí theoretických načerpali četbou knih Spencera, Smythe-a a Shiptona. H. W. Tilman daroval jim po návratu s Nanda Devi špičáky, horskou obuv jim vyrobil plukovní švec. Šaty a prádlo měli jen vojenské, taktéž jen obyčejné vojenské stany. Aby si najali drahé vysokohorské nosiče dardžilingské, na to neměli peněz. Kuliové jim proto donesli výzbroj jen až k jazyku Kametského ledovce do výše necelých 5.500 m, výše si byli sami sobě nosiči. Přes všechny tyto překážky dosáhli výše okolo 7.160 m. Těsně pod Meade's Col byli odražení špatnými poměry sněhovýchými. Aby horu obléhali, na to neměli zásob ani času, neboť jejich dovolená končila. Přes tento neúspěch napsal Alpine Journal (XLIX, č. 255) právem: Tato výprava vojáků I. praporu East Surrey-ského pluku je výkonem, který zahájí novou epochu himalajského horolezectví. . . Po prvé bylo dosaženo takových výšek na hoře technicky tak obtížné jako je Kamet zcela bez pomoci nosičů, tedy v alpském nebo tatranském stylu. Ti, kdož v budoucnu sestaví velké anglické expedice himalajské, si budou musiti zapamatoovati jméno desátníka Ridley-e, vůdce této výpravy na Kamet.

Ze zkušených bojovníků himalajských byli F. S. Smythe (vůdce výpravy na Kamet r. 1931, dosáhl 1933 na Mt. Everestu výše 8.550 m) a P. R. Oliver (II. výstup na Trisul r. 1933), taktéž v Garwalu. Souborná zpráva o výsledcích této expedice ještě nevyšla; je jenom známo, že Smythe při ní zlezl Mana Peak, 7.275 m vysoký vrchol jižně od Kametu.

Zemu-ský ledovec na úpatí Kandžendžungy stal se trénigovým polem německých kandidátů himalajských. Vloni sem vedl P. Bauer tři mladé úderníky, Wienu, Göttnera a Dr. Heppa, kteří pak letos zahynuli pod Nanga Parbatem. Byly tehdy zlezeny Simwu (sev. vrcholek; 6.545 m) a Siniolchu (6.891 m). Letos tábořili na Zemu-ském ledovci v srpnu a září mnichovští horolezci Ing. E. Grob, H. Paidar a L. Schmaderer. Chtěli zlézt Tent Peak (7.363 m) a Twins (7.350 m) a provésti III. výstup na Nepal Peak (7.180 m), neměli však úspěchů. Těsně před odjezdem (25. září) podařil se

jim aspoň za neobyčejně těžkých poměrů II. výstup na Siniolchu (6.891 m). Přes poměrně chudý výsledek (porovnáme-li s ním vysoké náklady expedice z Německa do Indie) bylo aspoň plně dosaženo druhého cíle výpravy: Informovatí vyhlédnuté účastníky další, čtvrté německé výpravy na Nanga Parbat s poměry himalajskými.

O výsledcích výpravy E. E. Shiptona a H. W. Tilmana do doliny Saksgam v již. Karakoru nemáme dosud zpráv.

## II. HORY OBOU AMERIK.

S obdivem a trochu se závistí jsme sledovali začátkem minulého roku výkony polských horolezců v Andách argentinsko-chilského pomezí. Stejně jako Angličané nemají Poláci doma, kromě dílce Tater, téměř hor, a přece jde nyní sláva polského horolezectví světem.

6. ledna zřídili polští horolezci S. Osiecki, W. Paryski, J. A. Szczepański a J. T. Wojsznis základní tábor u Laguna de Tres Quebradas. Po průzkumu okolí dosáhli 18. ledna prvního horolezeckého úspěchu výstupem na Cerro de los Patos (6.280 m). Pak se výprava rozdělila: Osiecki a Szczepański vystoupili po svízelném nástupu (3 bivaky ve výškách 5.300, 5.850 a 6.250) na Nevado Pissis (6.780 m), IV. nejvyšší vrchol Ameriky po Aconcagué, Nevado Ojo del Salado a Mercedario. Wojsznis a Paryski provedli průzkum skupiny Nacimiento, jejíž vrcholky obklopují obrovský kráter vyhaslé sopky. Při tom vystoupil Wojsznis 4. února na Nevado di Nacimiento (6.492 m), pět dnů později na bezejmennou sopku cca. 6.200 m již. od Nacimiento. Oba oddíly se opět spojily u Laguna de Tres Quebradas. 21. února přenesli Poláci východiskový tábor k pramenům Rio Salado. Odtud vystoupili Osiecki a Paryski 24. února na Nevado Tres Cruces (6.620 m), dva dny nato Szczepański a Wojsznis na II. nejvyšší horu Ameriky, Nevado Ojo del Salado (6.870 m), při čemž překročili samostatný, asi 6.700 m vysoký předvrchol. Vrátivše se do základního tábora, přešli Poláci 9. března přes Passo de Tres Quebradas (4.780 m) do Chile. Szczepański a Paryski zlezli ještě sopku Copiapó, někdy zvanou i Volcan Azufre, 6.030 m, pak spojili se s druhy v Santiago de Chile k cestě domů. Polští horolezci byli 70 dnů ve výškách přes 4.000 m a svými výkony výtečně doplnili výsledky I. polské výpravy do And v r. 1934.

V Patagonii a Ohňové zemi pracovaly letos dvě výpravy: italská, vedená hrabětem Aldo Bonaccossou (účastníci Dr. E. Castiglioni, Ing. L. Dubosc a T. Gilberti) a německá. Tato byla složena z bavorských horolezců Štěpána Zucka a Hanse Teufela a v Již. Americe usedlých Němců Dr. Festera a Dr. Jakoba. Z bohatých výsledků této expedice vyjímáme I. výstup na Monte Admirante Nieto (2.460 m), nejvyšší vrcholak vých. úseku skupiny Cerro Payne, průzkum 20 km dlouhého ledovce Yendegaia, výstup na Monte General Ponce (2.040 m) v Cordillera Darwin a na Monte Italia (2.360 m), o jehož zlezení se pokusil již v r. 1914 známý badatel v Ohňové zemi, Alberto Agostini. Výpravy v Ohňové zemi jsou jakousi kombinací expedicí horolezeckých a antarktických.

Na druhém konci Ameriky, na hranicích mezi Britskou Kolumbií a Alaskou padl poslední panenský vrchol Mount Lucania (5.240 m). Zlezli jej 9. července američtí horolezci B. Washburn a R. H. Bates. Dva dny nato opakovali výstup na Mount Steele (5.060 m).

## III. VÝCHODNÍ AFRIKA.

Osamělé zasněžené vrcholy rovníkové Afriky byly zlezeny již před drahnou dobou: Nejvyšší vrchol Afriky Kibo (6.012 m) r. 1889 Němci Meyerem a Purtschellerem, sesterský jeho vrchol Mavenzi (5.406 m), s nímž dohromady tvoří masiv Kilimandžara, 1912 taktéž Němci Klutem a Oehlerem. Kenya (5.700 m) byla zlezena 1899 Angličanem Mackinderem s montblancskými vůdci Ollierem a Brocherelem. Na vzdáleném Ruvenzori (5.119) stanul po prvé Ludvík Amadeus vévoda Abruzzský s týmiž montblancskými vůdci a s jejich krajanem Josefem Petigaxem v létě 1906. Objevitelskou práci tedy v horách Vých. Afriky již vykonati nelze. Je však možno ještě jíti neschozenými cestami, což prokázali letos Ital Ing. Piero Ghiglione a Švýcar Dr. E. Wyss-Dunant, kteří 15. ledna přetraversovali všechny 4 vrcholky Mavenzi, přešli 3 dny na to na lyžích (v rovníkové Africe!) přes kráter Kiba a vystoupili posledního ledna novou cestou na Kenya.

## IV. KAVKAZ.

Vnitropolitické poměry v Sovětském svazu způsobily, že se letos dostaly do Kavkazu jen dvě zahraniční expedice: Rakouská, která tam zajela ještě před zahájením

velké »čistky« a anglická, již přístup vymohlo tradiční energické vystoupení britských zastupitelských úřadů. Musila odpadnouti zejména také polská výprava do skupiny Bezengi, kterou měl vésti Ing. Bernadzikiewicz. Litujeme toho tím spíše, že se jí měl po prvé zúčastniti i československý horolezec, člen našeho klubu Dr. Kroutil. Nyní k oběma skutečivším se výpravám:

Rakušané A. Hromatka, Dr. H. Rössner a A. Rössner provedli ve dnech 30. května až 11. června prvý podélný přechod středním Kavkazem na lyžích (od vých. k záp.). I. tábor zřídili v údolí Dych-su ve výši cca. 1.950 m. Dva následující dny nemohli pro nepřízeň počasí učiniti nic více, než že tábor posunuli o 2 hodiny cesty výše k jazyku Chrumkolského ledovce (2.560 m). Konečně se 3. června vyjasnilo a horolezci mohli na Chrumkolském ledovci připnouti lyže. Po výstupu ledovcem bivakovali ve výši 4.000 m, těsně pod průsmykem Dych-su (4.100 m). Ráno přešli průsmyk a sjeli po dych-su-ském ledovci pod hradbou pětitisícovek skupiny Bezengi na moréně ve výši cca. 2.550 m. Celý 9. červen musili Rakušané bojovati s lomem Totského ledovce. Dosáhli toho dne jen výše 3.100 m. 10. června přešli bez dalších obtíží průsmyk Bašil-ský (3.450 m) a po přechodu přes Leksyr-ský ledovec průsmyk Džankuat (3.600 m). S něho sjeli do údolí Adyl-su, v němž naposledy bivakovali. 11. června byli v hotelu Intouristu v Tegenekli (Adyl-su).

Od výpravy Raeburna a Linga v r. 1914 nebyli Angličané na Kavkaze. Letos si tam vyjeli mladí horolezci R. L. Beaumont, R. A. Hodgkin, J. R. Jenkins a N. S. Taylor. Prvých deset dnů věnovali skupině Džajlik, kterou po prvé důkladněji probádali Švýcaři Miescher a Egger v r. 1914. Z Tegenekli (Adyl-su) vystoupil údolím Adyl-su až k jazyku Junom-ského ledovce, kde si zřídili základní tábor. Odtud provedli I. výstup na nejvyšší vrchol skupiny Džajlik-Baš (4.533 m) jižní stěnou a I. přechod přes Adyl-su-Baš (4.474 m) od průsmyku Urubaši po skalnatém SV. hřebenu. Při přechodu s Kiškidarů na Junom-kara-Tau (4.365 m) byly zlezeny a nevhodnými jmény označeny dva dosud panenské vrcholky. 3. srpna přešli Angličané přes průsmyk Beišo do Svanécie. Tři dny na to bivakovali v Gul-ském údolí, nedaleko místa, kde na začátku století stál tábor Rickmersovy expedice při prvých útocích na Ušbu. 7. srpna provedli Angličané přechod přes Gulbu (3.810 m) od vých. k záp. a rekognoskovali při tom pilně výstupové možnosti na JZ. vrchol Ušby (4.698 m), »Matterhornu Svanécie«. Druhého dne zaútočili na jižní hřeben, který zlezli po prvé přímo až do výše asi 4.270 m. Zde musili bivakovati. Noční bouře je zahнала zpět do tábora na Gul-ském ledovci. 10. srpna vystoupili Angličané po druhé do bivaku na 4.270 m. Den nato zlezli vrchol po značných obtížích a sestoupili opět jižní hřebenem. Na plošině, na níž ztrávili již 2 noci, přečkali i noc z 11. na 12. srpen. Toho dne pak sestoupili do údolí. Na konci své dovolené opakovali Angličané od bivaku pod Zannerským ledovcem výstup sev. stěnou na Tetnuld (4.853 m; I. výstup severní stěnou: Rakušané Moldan, Poppinger a Schintelmeister 1931). Sestoupili pak vých. stěnou do sedla mezi Tetnuldem a Gestolou (4.860 m) a do svého východiskového tábora. 20. března přešli Zanner-ský průsmyk (4.080 m), obdivovali nebetýčný val Bezengské hradby a kolem Misses-koš sestoupili definitivně do údolí. Byla to v celku neobyčejně úspěšná výprava, která prokázala, že i v již tak schozeném Centrálním Kavkaze lze vykonati práci objevitelskou. To musí horolezec ovšem již vyhledati odlehlejší kouty (jako Angličané skupinu Džajliku) a ne navštěvovati jen a jen slavné pětitisícovky kolem Bezeng-ského ledovce.

O Rusech bylo letos velmi málo slyšeti. Sluší zaznamenati, že ruští horolezci provedli v březnu zimní výstupy na Elbrus (5.633 m) a na Gestolu (4.860 m).

## V. ALPY.

Při množství v Alpách vykonaných výstupů musíme se ovšem omeziti jen na jakousi reportáž o nejvýznamnějších událostech horolezecké sezony 1937. Co je významné a co nikoliv, posoudí ovšem každý jinak. Čtenáři nechť nám proto prominou, nenajdou-li tu zprávu o různých výstupech, o nichž se v odborném tisku dočetli a jež považují — snad právem — za vrcholné výkony letoší sezony.

Severní stěna Eigeru nedává stále ještě spáti mladým horolezcům. Letos lze ovšem jen těžce mluvit o vážném boji, neboť o stěnu se vlastně pokusily jen dvě

partie, které na základě zkušeností svých členů a pečlivé výzbroje měly opravdovou šanci stěnu překonat. Němci Vörg a Rebitsch dosáhli přibližně stejné výše jako v r. 1935 Sedlmayer a Mehringer a 1936 nešťastná partie Kurzova. Jsou dosud jediní, kteří vystoupili ve stěně vysoko a po 5-denním zápolení se z ní živí dostali. To je proti dřívějším rokům již pokrok. Franko-švýcarská partie Lambert-Mlle-Boulaz, kvalifikovaná skvělými druhými průstupy sev. stěnami Gdes, Jorasses a Aiguille du Dru rekognoskovala jen zběžně stěnu. Ostatní uchazeče označuje Alpine Journal (XLIX, č. 255) břitce jako »proletariát, tábořící pod stěnou«. Tři pokusy těchto skupin pronikly do veřejnosti. Výborní dolomitští lezci Detassis a Pirovano, nemající však ani zkušeností v ledu ani dostatečné výzbroje, byli podle všeho z Lauperova žebra vytaženi do SV. stěny a z ní na Mitteleggi-Grat, s něhož je svedla záchranná výprava švýcarských vůdců. Stejnou bludnou pouť nastoupili také Rakušané Gollacker a Primas, kteří dokonce zapomněli batoh s potraviny pod stěnou. Byli méně šťastní: Dostali se sice také na Mitteleggi-Grat, ale než je švýcarští vůdce zachránili, zemřel Gollacker vysílením. Pak proběhla sensace chtivým denním tiskem zpráva, že severní stěna Eigeru byla zlezena Mnichovany Lohnerem, Zimmermannem a Wollenwebere m. Pak dementi: Šlo jen o východní stěnu. Ježto však Eiger východní stěny nemá, jen úzký pruh skal, orientovaný k SV., mezi Mitteleggi-Graten a SV. (Lauperovým) žebrem, vyslovili jsme ve Věstníku (IV., str. 106) pochybnosti o této cestě. Naši tehdejší zprávu opravujeme jenom tím, že touto sensační »novou« cestou šli dokonce již Macdonald s vůdcem Jossim v r. 1894 a ne, jak jsme se domnívali, teprve Maki s vůdcem Kaufmannem v r. 1921. Severní stěna Eigeru tedy čeká stále ještě na horolezce, z p ů s o b í l é, aby ji zlezli.

V Bernském Oberlandu zůstalo stále ještě několik nezlezených sev. stěn. Rakušané Bischofer, Mariner, Deutelmoser, Falschlunger a Paul Aschenbrenner (bratr slavnějšího Petra) v různých sestavách zlezli sev. stěnu Malého Tschingelhornu (3493 m), sev.-záp. stěnu Velkého Tschingelhornu (3579 m), a našli přímější nástup k cestě Chervet-Richardetově sev. stěnou Lauterbrunner Breithornu (3779 m). Mnichováci Eidenschink a Moeller opakovali několik z velkých ledových stěn Bernského Oberlandu a korunovali úspěchy své letošní sezony I. průstupem 850 m vysokou JV. stěnou Eigeru (nad Kalli-Firn). Švýcaři Haidegger a Mlle. Durand našli nový průstup východní stěnou Balmhornu (3711 m) a nový přístup na JZ. hřeben Schreckhornu (4080 m) od severu.

Z Wallisu byl hlášen jediný, zato velmi významný prvovýstup. Známý L. Steinauer z Mnichova zdolal s Vídeňákem Bogadem mocnou již. stěnu Grand Combin (4317 m) po 14hodinném zápolení. Předtím vystoupil Steinauer v téže stěně s W. Gortere m již jednou až do výše téměř 4200 m, byl však, když cíl byl na dosah ruky, odražen sněhovou metelící.

Velmi živo bylo v žulových věžích skupiny Bregaglia (Bergell). Na Piz Badile byly »objeveny« 2 nové stěny: SZ. a SV. Prvou zlezli Italové Castiglioni a Bramani, druhou taktéž Italové Cassin, Ratti (známí z I. průstupu sev. stěnou Cima Ovest di Lavaredo), Esposito z Lecca a Molteni a Valsecchi z Coma. Stěna je 800 m vysoká a krajně těžká. Družstvo z Coma nastoupilo 14. července jako první do stěny, pak je horolezci z Lecca předešli. Bivakovali společně. Druhého dne v nejtěžších partiích stěny požádali horolezci z Coma, kteří zůstali pozadu, aby se směli připojit k lanu družstva prvního. Všech 5 vystupovalo pak na jediném laně, Cassin vedl. Postup byl pochopitelně velmi pomalý. Bylo nutno ještě jednou bivakovati ve stěně a teprve 16. července ve 4. hod. odpoledne bylo dosaženo vrcholku. V sestupu po obvyklé cestě zemřeli zcela vyčerpaní Molteni a Valsecchi vysílením. Družstvo z Lecca bivakovalo po třetí a dosáhlo teprve 17. července údolí. Němcům Gaiserovi a Lehmannovi se podařil I. výstup SZ, hranou na Piz Cengalo.

Italští a francouzští horolezci byli velmi činní ve skupině Mont-Blancu a v Dauphiné. Tak byl proveden úplný přechod po SV. hřebenu Grands Charmoz (bez vrcholového bloku Aiguille de la République; Allain a Feutren), I. výstup jižní stěnou Pointe des Nantillons (Mlle. Stagni, Gros a Roch), I. výstupy sev. stěnou Droites (Athenac a vůdce F. Tournier) a severní stěnou Mont Gruetta (Boccalatte, Castiglioni, Gilberti). V Dauphiné byly mimo jiné nalezeny dva nové výstupy na Barre Blanche (J. A. Morin a druhové). Několik z velkých výstupů minulých let bylo opakováno: Tak provedla dvě lanová družstva přímý výstup z ledovce Brenva na Col Major mezi Mont-Blancem a Mt. Blanc de Courmajeur cestou Brown-Smitheovou, italsko-francouzské družstvo III. výstup severní stěnou na Petit Dru a mnoho jiných.

Ve Východních Alpách je vývoj prakticky skončen, rozumných nových cest vlastně již není. Největším výkonem sezony v Dolomitech je průstup Comici-ho severní stěnou Cima Grande di Lavaredo, který provedl sám za 4 hodiny. Výkon přímo pohádkový, jemuž na ceně neubírá skutečnost, že byl umožněn ovšem jenom tím, že stěna je již nyní špikována skobami jako zmučené tělo sv. Šebestiána. Téhož dne byli ve stěně také Rakušané Höller a Weissensteiner, kteří ve dva také potřebovali jenom 8 hodin. Konečně byly hlášeny nové výstupy SZ. stěnou Piz Chivazzes (M. Luzzi a ještě jeden horolezec) ve skupině Sella, jižní stěnou na Cima di Auronzo (Comici a Casara) a východní stěnou na Cima Tosa ve skupině Brenta (Grafer a Detassis). Ve skupině Ortlesu zlezli němečtí horolezci severní stěnu Zebrau.

## TATRANSKÁ KRONIKA

### K REGIONÁLNÍMU PLÁNU VYSOKÝCH TATER.

(Pokračování článku z roč. IV. »Věstníku«, str. 111.)

#### SILNICE DO NITRA TATER?

V posledním roce čtli jsme mnoho návrhů na zřízení automobilových silnic v Tatrách. Zdá se, že navrhovatelům učarovala Glocknerstrasse.

Jednou (Zimní sport XXVI., str. 216) čteme: »Snad by stál i za úvahu odvážný projekt zpětného vyvedení silnice Bělovodskou dolinou přes Polský hřeben do St. Smokovce. Měli bychom pak velehorskou silnici podél celého pohoří Vysokých Tater, umožňující proniknout do centra přírodních krás, což by jistě povzbudilo k četné návštěvě cizinců, poněvadž cesta ta by příliš neodbočovala od hlavní komunikační tepny Krakov-Budapešť. To však je hudba budoucnosti.« Jak překrásná silnice by to byla! Předčila by Glocknerstrasse, neboť ta ubohá nevede do centra přírodních krás, nepřechází přes Pfandscharte přímo na pasterzský ledovec, nýbrž se stáčí k východu a přes jiné, od Glockneru vzdálenější sedlo klesá do Heiligenblutu (snad aby těch přírodních krás ušetřila?). Na Polaně pod Vysokou leskly by se červené benzinové pumpy, Velickou dolinu by zaplnily serpentinové jako stočené makarony a hudba budoucnosti klaxonů by oživovala Květnici nad Slezským domem.

Ing. J. Horák (Krásy Slovenska XVI, str. 35) správně poukazuje, že u nás nelze stavět takovou »Glocknerstrasse«, kterou mnozí Rakousku zavidějí. Silnice přes Vysoké Taury nebyla úmyslně stavěna jako »sensační« silnice, nýbrž byla životní nutností pro celé Rakousko, majíc spojití se Solnohradskem Korutany a odříznuté východní Tyroly. Naším silnicím, které jsou životními otázkami jako byla »Glocknerstrasse«, na př. spojmů mezi Moravou a Slovenskem, nestojí v cestě žádné nejvyšší hory. Tatry jsou stranou a ještě k tomu na hranici. Ing. Horák proto odmítá stavbu silnice napříč Tatrami jako absurdum. Tatry jsou příliš malé než abychom si je takto mohli kazit.

Přesto Ing. Horák je přívržencem hesla »autosilnice za každou cenu« uvnitř Vysokých Tater. Připomíná nám ony staré turisty, kteří chtěli mít ve všech horách vodopád. Jaképak hory bez vodopádu! Je-li vody málo, nevádí. Do nádržky nateče, za provázek zatáhneš a hle, za korunu dolů se řine krásný, šumící, ohlušující vodopád.

Navrhuje vybudovat silnici, která by vycházela z Tatranské Kotliny, vedla by do blízkosti chaty »Protěž« a dále k západu mimo t. zv. Studentskou studánku ke stoku Zeleného a Bílého potoka, zde by se stáčela k jihovýchodu a nad dolinou Bílé vody vedla by po svazích Malé Svišťovky až asi nad Šalvijový pramen. Tu by zahýbala k jihu a traversovala svahy pod Skalnatým Plesem asi ve výšce 1250 m (alespoň tak je zakreslena na náčrtu, který Ing. Horák připojuje k svému návrhu). Ing. Horák odůvodňuje zajímavě svůj návrh. Vysokohorská autocesta musí prý vésti do nitra hor, ale hory a hlavní atrakce (sic!) mají být naproti, nikoli těsně nad silnicí. »Nejlepší vyhlídkové body silnice mají být asi v poloviční výšce (počítáno z údolí) hor naproti stojících, které tvoří největší atrakci »vyhlídky«. To znamená, že v Tatrách silnice čistě údolní nebo na svahu pohoří nejsou správným řešením.«

»S úplností přímo nápadnou«, praví Ing. Horák dále, »jsou podmínky dány na východním konci hlavního tatranského masivu, nad Tatranskou Lomnicí a Kotlinou. Těsně naproti je velehorská skupina Lomnického štítu. Vyhlídku má jako sotva jinde v Tatrách. Spojuje nádherný lyžařský terén; i v létě se vyhledává tato krajina pro mimořádnou krásu.«



Jistě navrhovatel to dobře myslel při své propagaci nové »atrakce« nad Tatranskou Lomnicí. Důvody však nepřesvědčí. Vždyť ona autocesta by nešla naproti masivu Lomnického štítu, nýbrž řezala by jeho úbočí; hory naproti, to jsou Levočské vrchy a Slovenský ráj. V úseku do doliny Bílé vody po Tatranskou Kotlinu zase nemá mnoho výhledů na masiv Lomnického štítu, neboť je zakrytý kotami 1477 m a 1530 m. S vyhlídkou pod Skalnatým Plesem je to většinou povážlivé; vždyť až do 1400 m sahá les. A kdyby svah byl holý, myslím, že sta výhledů v Tatrách je pěknějších než pohled na Tatranskou Lomnicí a do spišské roviny. Vždyť ze silnice nebylo by vidět ani jediné pleso, jež přece jsou hlavním půvabem tatranské krajiny. A nesrovnatelný lyžařský terén? Svahy otevřené k jihovýchodu?

Správně Ing. R. Vosyka návrh odmítl (Vysoké Tatry 1937, č. 2). Práví: »Symbiosa narušené přírody a moderních staveb je nemožná. Kdo navrhuje v Tatrách zbytečné autocesty a deficitní lanovky, nemiluje tatranskou přírodu a má buď úzké zájmy sobecké nebo mylnou představu o tom, co lidé hledají v přírodě. Přenáhlené projekty (budov, cest, lanovek) mohou nenapravitelně pokazit vzhled přírody. Buď milujeme přírodu takovou jaká je a pak dvě hodiny chůze nahoru jsou nám maličkostí anebo chceme do hor vniknout autem nebo na štítův lanovkou a pak nemáme k přírodě důvěrného vztahu.«

Zmiňuji se ještě o krátké noticce v »Prager Tagblatt« 1937, č. 241: »... Cizinecký ruch vyžaduje stavbu několika vysokohorských silnic v Tatrách, tak k Zelenému Plesu, do Velké Studené doliny, do Kôprové doliny, do Velické doliny, k Popradskému Plesu atd.« Myslí to vážně pisatel noticky, jenž prý je z kruhu přátel Vysokých Tater? Má to být signál ke generálnímu útoku všech fanatiků pro tatranské »Glocknerstrassen«?

Díky bohu, přípravná komise pro zřízení národního parku ve Vysokých Tatrách, jež zasedala asi začátkem října 1937 v ministerstvu školství, usnesla se trvat na zamítavém stanovisku ke stavbě silnice k Popradskému plesu a ke stavbě jiných silnic do nitra Tater. I když v jiných bodech komise není důsledná (ohledně lanovky a úpravy okolí pod Lomnickým štítem), může si být jista, že všichni praví přátelé Tater postaví se se vši rozhodností proti jakémukoliv návrhu na stavbu silnic do nitra Tater.

Tatry jsou příliš malé. Kratičkou Velickou dolinu nebo Velkou Studenou nejde přece srovnávat s údolím Vispu ve Švýcarsku nebo s Val Gardena v Dolomitech. Kde v Alpách vedou silnice do pět kilometrů dlouhých horských dolinek? Kde jinde na světě? Ať oni navrhovatelé nahlédnou do map alpských pohoří a podívají se, jak tam jsou vzdáleny silnice jedna od druhé!

Nechť se zlepší Cesta Svobody ze Ždiaru na Lysou Polanu a prodlouží od Štrbského plesa k západu. Je to již v programu. A měl-li by se uzavřít silniční okruh kolem Vysokých Tater, nechť se tak stane Kvačianskou dolinou a přes Oravicí do Zakopaného, jak již ostatně bylo dohodnuto na schůzi Tatranských komisí v r. 1933. Ale žádné silnice, žádné serpentiny a tobogany do nitra Vysokých Tater. Stal by se pak z Tater místo Národního parku autopark a Luna-Park, jak přiléhavě podotkl Z. Dąbrowski v jednom svém článku v Tatarníku. (Pokračování) — F. V. Kroutil

## POPISY NOVÝCH VÝSTUPŮ.

**GANEK.** Nový výstup od J. Z. (z Rumanovy dolinky). MUDr. Z. Brüll a Š. Lux 5. VII. 1937.

Od štrbiny mezi Malým a Středním Gankem směřuje do Rumanovy dolinky široký, dosti schůdný žleb. Žebro Středního Ganku odděluje jej od úzkého komínu, který vede dolů od štrbiny mezi Středním Gankem a Gankem.

Výstup č. 623 prův. Kr.-Gel. (dr. A. Martin s vůdcem J. Franzem st. 12 VIII. 1907) vede oním širokým žlebem až skoro pod hřeben, překračuje pak žebro Středního Ganku dopr. a žlábkem, posledním to úsekem právě zmíněného komínu, vede na štrbinu mezi Středním Gankem a Gankem. Nový výstup vede na tuto štrbinu přímo komínem.

Krátký popis: Po 40 m obcházíme první převis vpravo (až na záp. hranu Ganku). Další těžké místo překonáváme rovněž vpr. části komínu, který rozdvouje. Dále po levé straně komínu nebo v kcmíně. Další převis zdoláme zleva. Následuje 15 m dlouhý úzký komín (nejtěžší část výstupu), zakončený převisem, který zdoláme pomocí kamene nad ním. Ještě asi 50 m na štrbinu. — První výstup, kromobýčejně těžký, trval 4 hod. (Upraveno podle Krás Sl. XVI. 6.)

**RUMANOV ŠTÍT. První výstup S. žebrem SV. stěny (z Kačí doliny).** R. Hale, L. Januszewicz a W. Paryski 23. VIII. 1937.

Výstup bratří Szczepeńských a M. Szczyky 17. VII. 1927 (viz č. 635 prův. Kr.-Gel.) vede po t. zv. pravém žebro SV. stěny Rumanova štítu. Ve skutečnosti toto pravé žebro je pouhou, byť i mohutnou odnoží dalšího mohutného žebra, které začíná ve



spádnici SZ. vrcholu a ohraničuje velkou rokli sbíhající se Štrbiny Ganku do Kačí doliny. Na náčrtu na str. 56 prův. Kr.-Gel. (III. díl) je toto další, vlastní severní žebro, označeno písmenem »z«.

Nový výstup dochází na hranu S. žebra jako č. 628 b). Ježto však výstup č. 628 b) byl prvními lezci M. Szczykou a M. Świerzem kuse popsán, uvádíme v dalším též popis příchodu na S. žebro.

Popis: jako č. 935 po pr. žebro nad charakteristickou skupinou zborcených skal až do místa, kde se začíná velmi strmě zvedati. Zde pod výšvihem žebra krátký travers dopr., pak strmými skalami vzhůru a dopr. na travnatou lávku, po níž dopr. na hranu pod žlebem. Několik kroků vzhůru po hraně a pak srážně dolů do žlebu. Tímto kus dolů a pak po trávě na jeho druhé straně šikmo dopr. vzhůru na další žebro, které se na opačné straně srážně lomí. Po žebro vzhůru a pak exponovaný travers dopr. na travnatou lávku pod kolmou stěnou. Odtud dolů strmými skalami šikmo dopr. (k hlubokému vhloubení) a pak šikmo dol. na kazatelnu ve spádnici lávky (poněkud výše je další kazatelna). Z této travers na druhou stranu šikmo dolů po trávě a strmých skalách a pak nakloněnou plotnovou lávkou na lehký terén. Nahoře šikmo vpr. vidíme sedlo vl. od věže v severním žebro. Sedlo udává další směr výstupu: hodně dopr. vzhůru na rozsáhlé a strmé plotny, po nich vzhůru s od-

chýlením dopr. na travnatou lávku, po této dopr. a pak po trávě šikmo vzhůru na ono sedlo.

(Směr cesty č. 628 b) na náčrtku v prův. Kr.-Gel. str. 56 a rovněž str. 49, zakreslený podle »Tat.« XVII. str. 81 je tedy nesprávný. Příkladáme správný nákres. Cesta č. 628 b) dále od sedla vlastně neexistuje, neboť M. Szczyka a M. Świerz se od sedla vrátili a nesešli do rokli Štrbiny Ganku, jak se dříve mínilo.)

Od sedla asi 25 m po hraně žebra, pak vpr. od ní šikmo vzhůru a travers dol. přes nakloněnou plotnu pod stěnkou k úpatí (těsně vpr. od hrany žebra) krátké kolmé trhliny s vklíněnými balvany. Trhlinou vzhůru. Dále několik lanových dětek vzhůru vpr. od hrany žebra, kterou dosáhneme v dalším sedélku. Dále delší dobu po žebro, pak zase poněkud dopr. a šikmo vzhůru až na vodorovnou římsu, z které exponovaným traversem dopr. a vzhůru do strmého žlábků. Žlábkem ještě několik metrů vzhůru na sedélko pod vrcholovou stěnou (viz č. 633). Dále jako č. 633 na vrchol.

Od nástupu až k sedélku 5 hod. Dosti těžký (od sedélka velmi těžké!), velmi krásný výstup. (Podle »Tat.«)

(R. Hale, L. Januszewicz a W. Paryski, překvapení při výstupu bouří, u sedélka bivakovali. 24. VIII. 1937 za nepohody a v mlze chtěli sestoupiti rokli Štrbiny Ganku do Kačí doliny, což se jim nepodařilo a po bloudění ve srážech Ganku po druhé bivakovali na vých. piliři Ganku [označeno křížkem na náčrtu]. Třetího dne, 25. VIII. 1937, po opětném marném pokusu sejiti do Kačí doliny konečně dosáhli hřebenu Kačí věže a sešli zcela vysílení do České doliny. Tuto přetěžkou zkoušku fyzických i duševních sil Angličanka Ruth Hale skvěle přestála. 6. IX. 1937 zřítěla se pak na snadné tuře na sev.-vých. hřebenu Čubriny.)

**SNEŽNÁ KOPA** J. stěnou středního vrcholu (ze Zlomisk). J. Demková, A. Fuchs, Š. Lux, St. Motyka a Š. Zamkovský 19. IX. 1936.

Spodek jižní stěny v podobě trojúhelníku je vysunutý do doliny. Nástup je v jeho nejúžším cípu, vl. od žlebu, dělicího již. stěny prostředního a vých. vrcholu Sněžné kopy.

Nejprve žebrem (lámavá skála) asi 30 m do žlábků a odtud dopr. vzhůru na malou terasu. Z terasy travers asi 6 m vpr. do dalšího žlábků a tímto vzhůru na skalnatý hrot. Z hrotu dol. a přímo asi 30 m téměř kolmo a přes malý převis na žebro a dále na malou lávku. Teď pokračujeme vl. travnatými stěnkami asi 90 m na velkou travnatou lávku.

VI. od vrcholu běží dolů převislý komín, který dole přechází v žlábek a končí velkým plochým blokem. Žlábkem přímo vzhůru a dále hladkou stěnkou 15 m na větší stupeň (dobré místo pro jištění). Nad námi je velký převis. Pod ním travers asi 12 m dol. stěnou na větší plotnu. Dále dopr. zářezem vzhůru (již vl. od převisu) malým komínkem na travnatou terasu (odtud vidíme l. hranu štítového bloku). S terasy přímo vzhůru stěnkou na žebro a po něm asi 30 m na vrchol (3½ hod.). Velmi těžké.

[Napsáno podle »Krás Slovenska« XVI, č. 9., kde je též náčrt. Jak v popise »Krás« tak na náčrtku snad nedopatřením je označen Z. vrchol Sněžné kopy jako »Záp. Železná brána«, kdežto V. vrchol »Veža Železnej brány«. Ve skutečnosti Záp. Železnou bránou se nazývá sedlo dále vl. (na sev.-záp.), kdežto Veža Železnej brány je v Kačí dolině.]

**PYŠNÝ ŠTÍT** nový výstup JZ. hřebenem (z kotliny Pěti Spišských ples). Wl. Dobrucki, Inž. A. Herold, Š. Lux, St. Motyka a Š. Zamkovský 14. IX. 1937.

**MALÝ PYŠNÝ ŠTÍT** JZ. hřebenem (z kotliny Pěti Spišských ples). MUDr. Z. Brüll, M. Bacsányiová a J. Potoček 5. IX. 1937.

V loňské sezoně provedeny v okruhu Téryho chaty tyto dva nové výstupy. Neuvádíme popisy uveřejněné již v »Krásách Slovenska« roč. XVI., str. 155 a 211; budou pojaty do V. dílu Horolezeckého průvodce Kr.-Gel., který je v tisku.

Výstup na Pyšný štít, označený v »Krásách« jako výstup jižním pilířem, je vlastně úplným průstupem prostřední ze tří větví v něž se dělí jihozáp. hřeben Pyšného štítu. Již. I. Barcza, O. Jordán a T. Szaiika vystoupili 3. VIII. 1909 podél onoho pilíře na štít, avšak popis jejich výstupu zdá se nepřesný a je kusý. Rovněž pr. větví hřebene bylo již dosaženo štítu (viz pol. průvodce Chmielowski-Świerz).

Co se týče výstupu na Malý Pyšný štít jihozáp. hřebenem, popisuje jej Dr. Brüll v »Krásách Slovenska« (XVI., str. 155) jako výstup jihozáp. hřebenem »Pyšné věže« »Pyšnou věží« nazývá smělou výraznou věž v jihozáp. postranním hřebenu »Pyšného štítu«.

Ve skutečnosti tento jihozáp. postranní hřeben nemá s jihozáp. hřebenem pravého Pyšného štítu pranic společného. Jde o jihozáp. hřeben Malého Pyšného štítu (2595), v němž se zvedá ona smělá výrazná věž, podle Dra. Brüllia »Pyšná věž«.

Není vinou Dra. Brüllia, že došlo k této záměně. K záměnám dochází velmi často a omylům nebude konec, dokud se bude říkat štítu vlevo od Pyšného štítu »Lastovičia veža«.

Název není odůvodněn. »Schwalbenturm« či maď. »Fecsketoronny« jsou názvy pro Pyšný štít (pol. Durny Szczyt), tedy pro pravý, vyšší a mohutnější z dvojice. S první záměnou se shledáváme v Jánoškově Sprievodci po Vysokých Tatrách: na jednom místě »Pyšný štít« je štít 2625 m, na druhém štít 2595 m (něm. Téryspitze, maď. Térycsúcs, pol. Mały Durny Szczyt). Druhý vrchol je podle J. »Lastovičia veža« (tedy jednou 265 m, po druhé 2595 m). V prův. Máša-Havelka »Vysoké Tatry« pouze vyšší vrchol je zván Pyšným štítem, kdežto menší Lastovičí věží. Stejně na př. v »Osudech Vysokých Tater« Ing. Houdka (str. 47, 49) a v článku »V Malej Studenej dolině« (»Krásy XVI, str. 201).

Je přirozené, že i znalec tatranských štítů, jakým je Dr. Brüll, užije názvu »Lastovičia veža« pro 2625 m a názvu »Pyšný štít« pro 2595 m, neboť ví, že německý a jistě stejně starý jako slovenský (jsme ve Spiši!) název pro 2625 m je Schwalbenturm a ne-



může tušit, že »vlašťovčí věži« pro jedny má být vrchol větší, kdežto pro druhé vrchol menší.

Komise pro úpravu názvosloví Tater, pokud vím, správně navrhl, aby pro 2625 m byl ustálen název Pyšný štít a pro 2595 m Malý Pyšný štít. Též lze užívat (tolik hor má více názvů!) »Lastovičia a Malá Lastovičia veža«. Dostaneme tak obdobu s polským názvem »Durny Szczyt« a »Mały Durny Szczyt« a obdobu s řadou názvů pro dvojice tatranských štítů: Javorový — Malý Javorový; Ostrý — Malý Ostrý; Kežmarský — Malý Kežmarský; Kolový — Malý Kolový atd.

Nedoporučuji zvláštního názvu pro věž v jihozáp. hřebenu Malého Pyšného a zejména názvu »Pyšná veža«, který by vedl k dalším záměnám a omylům. Podle návrhu komise »Pyšnou věžičkou« je první věž ve spojovacím hřebenu Pyšný — Lomnický štít (něm. Tomassonturm), a to obdobně s polským »Durna Turniczka«. (V onom spojovacím hřebenu máme pak na straně Pyšného štítu Pyšnou věžičku, kdežto na straně Lomnického štítu Lomnickou věžičku.)

Názvy sedel a štítů v hřebenu Malý Pyšný štít — Lomnický štít (slov.-pol.-něm.): 1. Malá Lastovičia štrbina — Mala Durna Przełęcz — Egenhofferscharte. 2. Malý Pyšný štít (Malá Lastovičia veža) — Mały Durny Szczyt — Téryspitze. 3. Lastovičia štrbina (Pawlikowského) — Durna Przełęcz — Pawlikowskischarte. 4. Pyšný štít (Lastovičia veža) — Durny Szczyt — Schwalbenturm (Lomnitzer Nordtrabant). 5. Loktibrada — Iгла w Durnym — Däumling. 6. Bachledova štrbina — Klimkova Przełęcz\*) — Bachledascharte. 7. Zubatá štrbina — Zębata Przełęczka — Franzcharte. 8. Zubatá věžička — Zębata Turniczka — Jordanturm. 9. Jordánova štrbina (vyústuje zde Jordánova cesta) — Przełęcz pod Pośrednią Turnią — Jordanscharte. 10. Posledná veža — Pośrednia Turnia — Jordanspitze. — 11. Posledná štrbina — Pośrednia Przełęczka — Chmielowskischarte. — 12. Lomnická věžička — Mała Pośrednia Turniczka — Chmielowskiturm. 13. Sedielko pod Lomnickým — Przełęczka pod Łomnicą — Noack-Habeischarte. 14. Lomnický štít — Łomnica — Lomnitzer Spitze.

Slovenské názvy jsou návrhy komise pro úpravu názvosloví.

FVK

#### V. díl »Horolezeckého průvodce po Vysokých Tatrách« v tisku.

Nejvýchodnější část Tater od Sedélka po Kopské sedlo je snad horolezecky nevděčnější. Hned nad Dolinkou pod Sedélkem zdvihá se hladká jižní stěna L'adové kopy. Elegantní hřeben spojuje její vrchol s L'adovým štítem. V sev. úbočí stoupá třemi mocnými schody nejdívější dolina Tater, zakletá Dolinka L'adová k Vyšnému L'adovému sedlu. Dolinku střeží tři štíhlé Sněhové věže, z nichž Malá Sněhová je lezecký skvost Tater. Zubatý hřeben stoupá od Baraního sedla k oběma kupolím Pyšného štítu. 600 metrů hluboko padá tmavorudá záp. stěna Lomnického k nejvyšším trávníkům nad Malou Studenou dolinou. Připomíná nám epický boj dvou velkých mrtvých, W. Birkenmajera a K. Kupczyka, o její dobytí. Nejkrásnější hřeben Tater vedle hřebenu Javorových věží, elegantní skalní most Vidlového hřebenu víže Lomnický štít s Kežmarským. Dva divoké kotle leží na jeho úpatí: k jihu Cmíter, k severu Měděná kotlinka, naplněná věčným sněhem, do níž slunce nezasvitne. Téměř 1000metrovou stěnou spadá Malý Kežmarský štít do doliny Zeleného plesa. Jako zelený pás táhne se »Německý žebřík«, pravděpodobně prvá výstupová cesta na Lomnický štít, kolmým zdívem. Naproti stojí zkazkami opředená Jastrabí věž, zrcad-

líci se ve vodách Zeleného plesa. Obě Zmrzlé doliny táhnou se k sedlům (Stolarczykové a Černému), s nichž padá zrak do zelené Javorové doliny, k Černému plesu Javorovému na okraji tmavých lesů. Elegantní pyramidy Černého a Kolového štítu strmí nad Zmrzlými dolinami. Nejdále k východu zdvihá se zavallitý Jahňací štít, jeden z nejkrásnějších vyhlídkových bodů Tater nad plísky posetou Dolinou Bílých ples a zelenými Zadními Mědodoly.

Je to ráj pro turistu i pro horolezce. Nesrovnatelné jsou pohledy na velikány Tater od stezky přes Kopské sedlo. Dech se zatají, když kus před Zeleným plesem se nám objeví mocný závěr doliny, od nebetých stěn Malého Kežmarského po špičatý Kolový štít. Horolezec tu najde vše, od zábavného lezení na hřebenu Černých věží k velkolepému přechodu Vidlovým hřebenem, od těžké práce ve sněhu a ledu na sev.-záp. úbočí Vyšného L'adového sedla po kolmou záp. stěnu Lomnického a sev. stěnu Malého Kežmarského.

Tuto skupinu otevírá československému horolezci V. díl Kroutil-Gellnerova »Horolezeckého průvodce po Vys. Tatrách«, který zakrátko vyjde. Je na něm viděti, jak postupným probádáním Tater se látka rozrostla: Tak je v Komarnického průvodci popsáno celkem 8 cest na Kežmarský a Malý Kežmarský štít, v Kroutil-Gellnerově průvodci již 20. Obrázky, které

\*) Vůdce Bachleda se křestním jménem jmenoval »Klimek«.



*Vysoké Tatry: Záhř Velké Studené doliny nad L'adovským plesem na jaře.*

*Foto: F. V. Kroutil.*



*Vysoké Tatry: Spišský štít od Baranho sedla v zimě.*

*Foto: J. Eeran.*

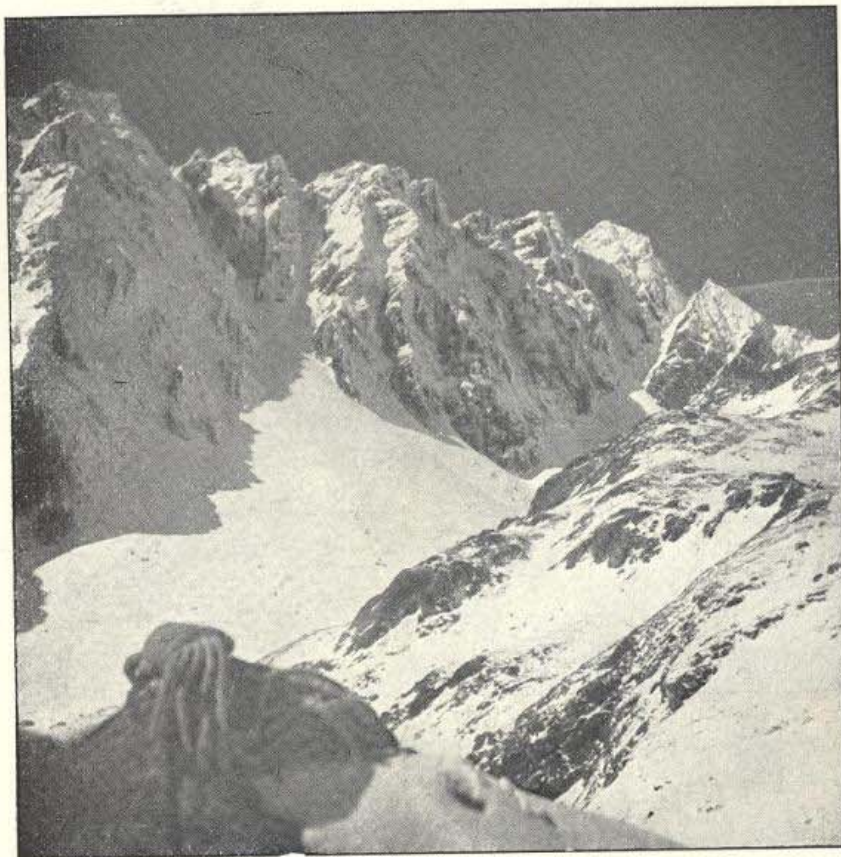


..... Zimní výstup Z. Korosadowicze  
a W. Stachnika 11. a 12. IV. 1937  
(viz »Věstník« IV. str. 96)

△ místo bivaku

Vysoké Tatry: Krviváň od Furkotského štítu v zimě.

Foto: J. Bezrouk.



Vysoké Tatry:  
Zadní hřeben Bašt v jarním  
slunci (od chaty pod Váhou).

Foto: VI. Sadílek.

říkají mnohdy více než nejlepší popis, budou opět četné. Technika popisů byla po zkušenostech prvých 3 svazků dále zlepšena. Doufejme jen, že průvodce na-

jde své čtenáře a že ti pak půjdou tam, kam jim dílo našich členů ukazuje cestu — do našich krásných Vysokých Tater.

K. Kuchař

Jan Macháček:

## RABŠTEJN U DOMAŠOVA NAD BYSTRICÍ

Rabštejn u Domašova nad Bystricí je mohutná skála, která se nachází v povodí Bystričky v údolí, na výši 4. železničního tunelu, počítaje od stanice Smilova, mezi zastávkou Jívová a stanicí Domašov n. Bystr. (trať Olomouc—Krnov).

Zvedá se strmou, k západu obrácenou stěnou přímo nad hladinou Bystričky do výše cca 60 metrů a slouží skupině mladých olomouckých horolezců jako velmi vděčný terén ku cvičení.

Výstupové možnosti: 1) Školní stěna, 2) Kazatelna, 3) Jižní stěna, 4) Západní stěna, 5) Severní stěna, 6) Jižní hrana a 7) Severní hrana.

Ke skalám možno dostat se velmi pohodlně jednak ze zast. Jívová, jednak ze stan. Domašov n. Bystr. Z Jívové jdeme cestou, po zelené značce, která jde údolím rovnoběžně se železniční tratí proti vodě, okolo břidlicového lomu (asi 10 min. od zastávky) a dále přes viadukt před železničním tunelem k hostinci Běleckému mlýnu, nyní jmenovanému Hostinec Rabštejn (Gasth. zum Rabenstein). Z hostince je asi 150 metrů pod skálu. Celkem chůze 15 až 20 minut.

Z Domašova n. Bystr., po zelené značce směrem dolů po vodě, údolím, okolo české dětské prázdninové osady, lomu ČSD až pod skálu. Chůze celkem asi 30 až 35 minut.

V hostinci pod skalou možno se za levný peníz ubytovati a stravovati. Těsně pod skalou nachází se celoroční stanový tábor členů KAČs z Olomouce, kteří společně s mládeží Lyžařského klubu v Olomouci konají na skále svá pravidelná cvičení. Tábor založen byl J. Macháčkem, který cvičení vede, při něm dozírá a všem zájemcům veškeré informace ochotně poskytne. Adresa: Olomouc, Lazická 14.

Kromě toho bude velmi vděčný lezecký terén na skalách u Řešovského vodopádu. Skály tyto nejsou však dosud prozkoumány a výstupové možnosti určeny. Dostupno ze stanice Újezd u Uničova.

### Západní stěna (cesta a):

Nástup ihned naproti dřevěné lávce vedoucí přes Bystričku. Přes balvany dáme se poněkud vlevo šikmo vzhůru, přes dvě travnaté římsy k mělkému rysu, směřujícímu kolmo nahoru, který v horní třetině přechází v úzký komín, končící nahoře pod třemi hranolovitými balvany velikých rozměrů, nakloněnými doleva nad severní stěnu. Po pravé straně rysu, žebrem v polovici přerušeným a v místech asi 3 metry pod dolním okrajem stěny, která odtud nahoru vystupuje, převislým, se špatně vrstvenou skálou a obrácenými sporými záchyty dostaneme se na malou plošinku (velmi těžké, dosti špatné jištění prvolezce; nad plošinkou vpravo ve stěně zajišťovací skoba). Z plošinky pokračujeme stěnou šikmo doprava nahoru až do mělkého výklenku, z něhož vyčnívá několik hrotů odštěpených ploten (dobré a pevné záchyty pro ruce). Jelikož zbytek stěny až na vrchol jest v těchto místech značně převislý, pokračujeme ručkováním po hrotech výše uvedených odštěpených ploten doprava až na mohutný balkon, který začíná u spáry jevící se jako kolmice v pravé třetině západní stěny od vrcholu, souběžně s komínem a rysem v levé třetině záp. stěny vedoucí.

Od levého okraje balkonu zvedá se mohutný hranol, nad balkon poněkud převislý. Odtud pokračujeme buďto: po převislé hraně bloku až na vrchol, (velmi pevné a dobré záchyty, zejména pro dlouhé paže, s balkonu hranou vystoupil první K. Kubecka 1933), anebo z výklenku pod jižní stěnkou hranolu převis. rysem sevřeným touto právě uvedenou stěnou a záp. stěnou masivu přímo nahoru (v polovině převislého rysu dolů obrácený záchyt pro pravou ruku). Rysem vystoupíme tak, že čelo obráceno jest k jižní stěně hranolu, zatím co záda opřena jsou o záp. stěnkou masivu a pravé rameno přímo v rysu.

Celý výstup podle stupnice »Weizenbach« v e l m i t ě ť k ý. Poprvé zlezeno v červnu 1935 Janem Macháčkem — prvolez. B. Alkou a L. Riegrem. Celý výstup ve třech na laně trvá asi 1 hodinu.

#### **Západní stěna (cesta b):**

Nástup vlevo od můstku vedoucího přes Bystřičku. Travers doleva do stěny, vystupující přímo z hladiny řeky, až do míst kolmo pod rys a komín, blíže popsány v cestě a. (na stěnce mech a mokro). Odtud vystupujeme přímo nahoru, nejprve přes balvany a travnaté římsy, pak kousek rysem, (skála se drobí), načež vybočíme doleva na levou stranu žebra a dále tímto žebrem nebo levou hranou přímo nahoru až pod mohutný převis (špatné jištění). Odtud příčným traversem přes rys doprava na malou plošinku (totožnou s plošinkou popsanou v cestě a.). Z této plošinky vystoupíme opatrně do komínu, který zdoláme vzpíráním v celé jeho výšce, až na malý výstupek vyčnívající ze stěny pod převislými třemi vrcholovými hranoly. Tyto hranoly na jejich úpatí obcházíme doleva na mech porostlý balkonek nad sev. stěnou. S balkonu vystoupíme přes schod, vysoký asi 2 metry a sice v pravém rohu, sevřeném horní částkou severní stěny a stěnkou schodu a opět doprava na vrchol. Dolní část až do komínu velmi těžká, horní část těžká. Ponejprv zlezeno v červenci 1935. Jan Macháček-prvolezec, Lad. Rieger a Lad. Dohnal.

#### **Horní travers:**

V horní třetině stěny a to západní, severní i jižní možno provést průstup v horizontále a sice ihned pod zlomkem převislého vrcholu.

S vrcholku sestoupíme na balkonek nad severní stěnou, odtud na malý výčnělek na severní hraně a ihned za touto hranou na malou plošinku, vystupující z hlubokého výklenku (na plošince pozor, volné kaménky). Z plošinky dlouhým překročením doprava na špičatý, ze stěny do prostoru asi 60 cm vyčnívající hrot. Z tohoto hrotu táhne se doprava dolů malá římsa, která se doprava zužuje až úplně ve stěně mizí. Na levém okraji této římsy spustíme se do podporu o předloktí, nohy visí volně v prostoru, jelikož římsa je převislá a suneme se doprava. Kde není více místa na římsu, to je kde římsa ve stěně mizí, spustíme se do svisu, načež pravou rukou dosáhneme na hrot v pravo vyčnívající plotny a odrazem levé ruky přeneseme váhu těla doprava, tak aby se levá ruka uvolnila a rychle dosáhla místa ruky pravé, načež ručujeme doprava po hrotech ostatních ploten vyčnívajících a na konci vyšviháme se na mohutný balkon na pravém okraji západní stěny. S balkonu pak napříč jižní stěny vede dosti schůdná terasa až na konec jižní stěny.

Od severní hrany až na balkon dosti těžké, jinak snadné. Na celém traversu velmi dobré jištění. Ve skupině tří na laně trvá ravers asi 1/2 hod. Poprvé zlezeno v roce 1931. Jan Macháček.

Travers možno nastoupiti a provést ve směru opačném. Skála pevná, záchyty dobré.

**Kazatelna:** jest vlastně mohutné žebro, lépe řečeno pilíř, vyčnívající z masivu v pravo od jižní stěny. Není dosud zlezena.

**Severní stěna:** zlezena jest pouze v dolních dvou třetinách, až pod převis, a sice K. Kubeckou v roce 1933.

**Jižní hrana:** zdolána jest také pouze z částí, asi do polovice, pod převisy, odkudž se může provést průstup celou západní stěnou po šikmých plotnách pod dolními převisy, doleva až na hranu severní. Místy jest skála špatně vrstvená, dolů obrácené záchyty se odlupují. Opatrně, dosti těžké. Po prvé provedeno J. Macháčkem a R. Kytkou v srpnu 1936.

**Jižní stěna:** rovněž zlezena jen ze tří čtvrtin a sice až asi 2 metry pod travnatou římsu, která se nachází téměř pod vrcholem (není místo pro skobu). Zlezeno v srpnu 1936. J. Macháček a R. Kytka. Celý výstup možno klasifikovati jako kromobyčejně těžký.



**Školní stěna:** nachází se na jižním úpatí skal na konci břidličné ssutě. Je vysoká asi 8½ metru.

V ý s t u p a): Nástup uprostřed je trochu nesnadný. Přes hladkou plotnu pokračujeme středem přímo k vrcholu, který je maličko převislý. Asi 1 metr pod vrcholem je oblá vypouklina ze stěny vyčnívající, která tento výstup poněkud znesnadňuje. Všechny záchyty, pokud jsou k dispozici, jsou velmi pevné. Mírně těžké.

V ý s t u p b): Nástup v pravo dole v rohu. Spárou, která v dolní třetině doleva šikmo vzhůru plotnu protíná, traversujeme (špičky nohou ve spáře) celou stěnu až na její levý okraj, resp. hranu, dále pak hranou doprava, až na temeno.

Školní stěny používáme pro začátečníky. Pokročilí pak za účelem cvičení hmatu a silení prstů, nepoužívají některých záchyťů, které si označí.

Snadné. Po prvé zlezeno v roce 1930. Jan Macháček.

Doc. Dr. Vladimír Mandl:

## LOUPENSKÉ SKÁLY U PŘEŠTIC

Popularisace alpinismu vyžaduje, aby se našlo pokud možno hojně míst, kde lezecký sport lze úspěšně provozovati. Je-li upozorněna na takovou příležitost, nedá se zajisté místní mládež dlouho pobízeti, aby zkusila alpistickou dovednost; ostatně i bez jakékoli propagace bývá každá skála podněcovatelem i dějištěm lezeckého »primitivismu«.

V plzeňském okolí shledáváme vedle tradiční Radyně i další ještě skály pro alpistu zajímavé. Mezi nejlákavější patří L o u p e n s k o, skupina skal blíže Přeštic na okraji t. zv. Velkého Lesa (nejv. bod 567 m nadm. výše). Dostaneme se tam od hlavní železnorudské silnice po okresní silnici z Lužan do Měčina, ze kteréž potom as po 3 km (před hájovnou) zabočíme po značkované lesní cestě doprava. Po chvílce, na místě, kde dříve stávala hájovna, zahlédneme již prvé výběžky loupenských skal. Dále sledujeme stezku červeně značkovanou. K jihu do lesa se táhne dlouhý skalnatý hřeben (rozvalených skal, na druhé, pravé, straně turistické stezky všimati se nebudeme). Nejprve nás uvítá mohutný převis, provázený převisy dalšími, rovněž pozoruhodných rozměrů. Hřeben pokračuje divoce rozeklanými útvary až k vysoké věži s širokým komínem, nahoře s krásně vyčnívým výstupkem pro slaňování. Bulizník tvoří tu deskové šikmé lomy, dlouhé, čtyřhranné chodby. V popředí věže vystupuje mech porostlá terasa. Za věží následují ještě dva ostré zuby (poslední s balkonem) a potom hřeben pozvolna splývá s lesním povrchem. As ve výši věže vidíme na pravé straně v lese osamostatnělý ostrý blok, výrazně čtyřbokého lomu. Červená značka dovede nás ještě ke vzdálenější skupině skal. Jdeme podle ní na mýtinu, potom ji opustíme a dáme se po pěšině směrem k Nezdicům. Dorazíme as po 20 minutách na horní okraj srázu; odtud je krásný rozhled až na Šumavu. K lezeckému zhodnocení toho místa třeba však s vyhlídky sejítí dolů. Obejdeme sráz a ocitáme se tváří v tvář vysoké stěně s dlouhým komínem. Jest to pravá lezecká zahrádka s přerozmanitými útvary, terasami atd., »oslazená« dobrými záchyty. Zajímavé je štípaní skály ve svislé desky, hrozivě čnějící ve vzduchu.

Výlet na Loupensko, malé odbočení z únavné hlavní silnice Plzeň-Železná Ruda, uspokojí a osvěží ostatně každého, kdo má jen trochu smyslu pro půvaby lesní tišiny.

## LITERATURA

L'ALPINISME, ročník XII. (1937), 4 sešity, 148 str.

Co to »L'Alpinisme« je, jsme již na těchto místech (Věstník, IV., str. 102) řekli vloni. Také, že jest to t. č. vůbec nejlepší pravidelná horolezecká publikace. Ročník 1937 nás v tomto přesvědčení jen utvrzuje.

Většina článků popisných je tentokráte věnována skupině Mt. Blancu. Jako nedělní výlet z Ženevy provedl R. Dittert s třemi přáteli výstup Vých. hřebem na Aiguille du Plan (str. 1). R. Leininger popisuje (str. 51) první přímý výstup na Dent du Caiman od ledovce d'Envers de Blaitière, provedený ve dnech 17. a 18. VII. 1935. Je s podivem, že mocná věž Dent du Caiman nebyla dosud zlezena přímo, nýbrž dosud vždy jen v přechodu od Aiguille du Plan přes Crocodile. Tudy po prvé vystoupil v r. 1905 E. Fontaine s vůdci J. Ravanelem a L. Tournierem a tudy šlo všech 20 partií, které do r. 1935 navštívily vrchol. Leiningerovi a jeho druhu Allainovi ukázali cestu P. L. Edwards a vůdcové Alfred Couttet a André Clerico, kteří 1929 z Caimanu aspoň přímo sestoupili. Tato jejich sestupová cesta byla Leiningerem a Allainem provedena ve výstupu. Na str. 75 popisuje Jacques de Lépiney výstup na Aiguille de Roc průvodcovským slohem. Je to smělá jehla, vystupující z východní stěny Gréponu. Partii, již se zúčastnil Lépiney, vedla dáma, Mme. Damesme. Lepší než všechny popisy je velká fotografie na str. 80, znázorňující hradbu Aiguilles de Chamonix nad ledovcem d'Envers de Blaitière, od Aiguille du Plan po Grands Charmoz. 15 výstupů vede touto imposantní hradbou. Hřebem de Pra Sec na Gdes. Jo rasses vystoupil po prvé T. Gilberti, který na str. 92 popisuje tuto významnou novou cestu. Průvodcem byl mu E. Croux z Courmayeur. Ve formě kritiky dosavadních průvodců popisuje Jacques de Lépiney jasně a přehledně Úbočí Aiguille du Midi k údolí řeky Arve (str. 104). Tímto úbočím (S., SZ. a Z. stěna) vede již 8 průstupů. 1.000 m vysokou stěnu, již Droites spadají k ledovci d'Argentière zlezli po prvé 1930 J. Lagarde a tragicky později zahynulý B. Arsandaux. Drželi se v úbočí sev.-vých. Přímou Severní stěnu Droites zlezli po prvé vůdce Fernand Tournier a Ch. Authenac, který podává o tom zajímavý popis (str. 119). Na str. 139 jsou souborně shrnuty v r. 1937 vykonané Nové výstupy ve skupině Mt. Blancu. Nejvýznamnější opakované prvovýstupy minulých let najdeme v sestavení na str. 109 a porůznu ve Zprávách.

Ostatní horstva Francie přišla tentokráte poněkud zkrátka. Nejvyšší stěnu Pyrenejí, 800 m vysokou Severní stěnu Pique Longue du Vignemale, popisuje (str. 10) M. A. Vial. S J. Gojacom provedl IV. průstup stěnou, která by nebyla těžší než normální cesta Gréponu, kdyby skála byla tak pevná jako na Gréponu. Drolivý kámen činí stěnu krajně těžkou a nebezpečnou. J. Charigon podává na str. 94 soubornou studii o Alpes Maritimes, v níž poukazuje na několik velmi těžkých skalních cest v této skupině. Na str. 114 najdeme krátkou zmínku o turách vykonaných na Korsice G. Boccalatem, P. Ghiglionem a předsedou našeho Klubu ředitelem R. Pilátem.

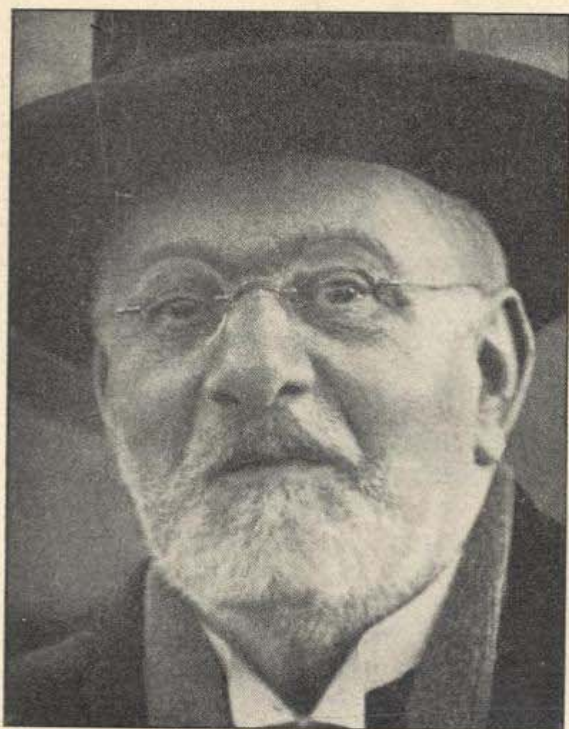
Imponující je výčet (na 25 str.) nových nebo neobyčejných tur, vykonaných členy G. H. M. (Groupe de Haute Montagne) v r. 1935 (str. 15—39).

Dva články pojednávají o Alpách Východních. Mme. A. Damesme, neohrožená prvolezkyň, popisuje na str. 59 Dvě lezecké tury v Dolomitech (sev. stěna II. Torre di Sella, Spigolo del Velo na Cima della Madonna), které vykonala jako první na laně. Je to francouzská obdoba pí. Fibernik-Debelakové nebo Paoly Wiesinger. R. Werner provádí nás v článku Veliké výstupy v Rakousku zběžně Wettersteinem, Karwendlem, Wilder Kaiserem, skupinou Dachsteinu, Ječnami, skupinami Venedigeru a Glockneru. Poukazuje tam s daty o prvovýstupech na nejznámější výstupy v těchto skupinách. Má to být jakási informace pro francouzské horolezce, kteří dosud jen zřídka zajeli do Východních Alp.

M. Kurz pokračuje v díle, započatém v roč. 1936. Letos píše v článku Himalaja 1935/36, jehož I. část dosud vyšla, o Shiptonově výzkumné expedici k Mt. Everestu, o Wallerově pokusu na K 36 v Karakoru, při němž bylo dosaženo výše 7.470 m, o IV. expedici Visserově do Karakoru (tentokrát do údolí Šaksgam, již Karakorum) a konečně o vědecké cestě Audenově a Macdonaldově do Garhwalu.

Krásné jsou nekrology Hanse Laupera (str. 45), kterého sklála nemoc a jednoho z nejlepších členů G. H. M., Edy Stofera (str. 89), smeteného lavinou pod Col de la Fourche de la Brenva. Z četné bibliografie upoutá zdrcující kritika knihy Mlle. Engel »Les Batailles pour l'Himalaya« (str. 49), plné naivních omylů, jež vyznívá v břitkém odsouzení diletantismu a žurnalistické povrchnosti v horolezeckém písemnictví.

J. Gellner



Dr. Julius Kugy.

**Dr. Julius Kugy: FÜNF JAHRHUNDERTE TRIGLAV** (Graz 1937), 392 str., 48 obr. tab., cena RM 8.50.

Nová kniha dra Kugy-ho vypráví o 500-leté historii majestátního Triglavu, jehož horolezecké dobývání jest starší nežli dobytí Mt. Blancu. Málo hor má tak dlouhou a pestrou historii jako Triglav. Vypravováním tohoto objevitelského postupu slo-

vy současníků 17. až 20. století stává se kniha barvitými dějinami alpismu, podanými mistrným pérem, jež zachytilo všechnu přírodní krásu a řetěz zážitků, dobrodružství a statečných horolezeckých činů. Triglavu jest na základě dlouhého vývoje výzkumného touto knihou i pro budoucnost a věčnost dána takřka mythická úloha vésti alpismus ke splnění jeho nejkrásnějších tužeb.

**BLODIGS ALPEN-KALENDER 1938**, vyd. Dr. Karl Blodig za spolupráce H. Scherzera a H. Stoeplera v naklad. P. Müllera, München 2, Hirtenstr. 15. Cena M 2.90.

Vyšel 13. ročník díla, které je jedinečné ve své výpravě a reprodukcemi horských fotografií. Kromě těchto fotografií obsahuje kalendář 4 barevné reprodukce a 4 popisy výstupu na Malý Watzmann, vých. stěnou Watzmannu, na Crozzon di Brenta a na záp. Zinnu v Sext. Dolomitech. Z textu doprovázejícího jednotlivé obrázky vane neskonalá láska k horské přírodě, v níž padají všechny překážky stavějící se mezi národy. V klínu hor zbudou pak jen lidé, kteří ruku v ruce stanou plni obdivu před věčnou krásou velebných hor. Jejich srdce jsou naplněna oddanou láskou k horám tak plně a vrchovatě, že nemá v nich pak místa ani zloba ani nenávisť. Starší ročníky kalendáře (1932—1936) zašle nakladatel za M 1.— exemplář kromě poštovního. Obsah kalendáře nepotěší však jen alpistu, ale prospěje i fotografu amatérovi, zejména objedná-li si u nakladatele kalendáře za M 0.60 fotografickou příručku E. Steinbrüchela, který dokládá svoje fotografické rady fotografiemi reprodukoványými v kalendáři.

## ZPRÁVY.

**H. W. Tilman** povede letoš, šestou (nepočítáme-li Shiptonovu průzkumnou z roku 1935) expedici na Mt. Everest. Tím byl po prvé postaven v čelo veliké everestské expedice ještě mladý horolezec, s nímž se počítá i při vlastním útoku na vrchol. Kdo to je H. W. Tilman? T. č. nejúspěšnější horolezec v Himalajích. Debutoval tam v r. 1934, když s Shiptonem pronikl roklinami řeky Rishi do »vnitřní svatyně« Nanda Devi a našel tak jediný vhodný přístup k této nejvyšší hoře britského impéria. Na cestě domů se »zastavil« v rovníkové Africe, zlezl s Shiptonem Kilimandžaro, Kenyu a Ruwenzori, načež vsedl na kolo a jel napříč Afrikou přes 4.500 km k záp. pobřeží. 1935 se zúčastnil Shiptonovy průzkumné expedice k Mt. Everestu. Ukázal sice na Kellas Rock Peak (ca 7.000

metrů) a při jiných výstupech, že je prvotřídní horolezec, zdálo se však, že špatně snáší výšky. Nebyl proto přijat do oficiální expedice na Mt. Everest v r. 1936. Tilman však ukázal těm, kdož o něm pochybovali, jasně jak se zmýlili: Zísel v době, kdy již odražená everestská expedice se vracela do Indie, s Odellem Nanda Devi (7.816 m), což je dosud největším horolezeckým výkonem v Himalajích. Rok na to byl v Šaksgamu (již. Karakorum). Dostalo se tedy everestské expedici 1938 pravého vůdce. Mezi účastníky expedice jsou nejznámější angličtí horolezci Lloyd, Longland, Odell, Shipton a Smythe, oba poslední již vůdcové výprav do Himalaj, kteří se dobrovolně podřídili mladšímu Tilmanovi.

# KLUBOVNÍ ZPRÁVY

## Do nového ročníku.

Zahajujeme nový, pátý ročník Věstníku Klubu československých alpistů bez okázalého úvodu, pouze se slibem, že jej chceme vybavit co nejlépe. V záhlaví dali jsme mu nové označení »HOROLEZEC«, abychom vyjádřili, že není jen čistě odbornickým klubovním orgánem, ale že se chce stát i čtenou revuí, jejíž obrazová i textová část může zajímat i širší veřejnost. Rozšíříme letošní rozsah časopisu přes meze dřívějších ročníků. Doprovodíme jej obrazovými přílohami, jež záhy vytvoří album pohledů do našich i cizích hor. Hlavní důraz položíme na číslo věnované vzpomínkám na počátky československého alpinismu a na sešit, jenž bude věnován Mezinárodnímu alpistickému kongresu v Praze.



**Valná hromada Klubu československých alpistů koná se ve čtvrtek dne 24. března 1938 o 19. hodině večerní v klubovní místnosti Drahoňovského kavárny (Praha II., Vodičkova ul. 34, vchod z pasáže).**

Pořad jednání: 1. Čtení a schválení protokolu z poslední valné hromady. 2. Výroční zpráva výboru a zpráva revisorů účtů. 3. Volby funkcionářů. 4. Stanovení členského příspěvku na r. 1938. 5. Návrh výboru na zvolení čestného člena. 6. Volné návrhy. — Po valné hromadě přednáška se světelnými obrazy.

**Klub československých alpistů vydal serií 8 pohlednic** tištěných hlubotiskem s pohledy do našich horských a skalních terénů. Expedice těchto pohlednic po jedné serií byla provedena v těchto dnech na adresy všech našich členů, neboť lze očekávat, že každý člen klubu jejich zakoupením a dalším rozšiřováním přispěje k propagaci klubu. Výnosu bude použito opět k publikačním účelům klubovním. Obnos Kč 4.50 za zasloupanou serií rače zaslati spolu s členským příspěvkem na rok 1938. Složenky přikládají se k tomuto číslu Věstníku Klubu čl. alpistů.

**Členský příspěvek Klubu československých alpistů pro rok 1938 jest stanoven ve výši Kč 20.—.** Za tento obnos budou členové klubu dostávat zdarma Věstník Klubu československých alpistů, který letošního roku vyjde v rozšířeném rozsahu ročních 12 tiskových archů, a budou účastni všech klubovních výhod. Prosíme všechny členy, aby členský příspěvek vyrovnali přiloženou složenkou v nejkratší době, ježto Klub československých alpistů jest tohoto roku postaven před mimořádné úkoly, jež může splnit pouze při porozumnění všeho svého členstva.

**Kongresový příspěvek** pro úhradu mimořádných výdajů, jež Klubu československých alpistů vzejdou při organizaci Mezinárodního kongresu alpistického v Praze, byl stanoven výborem klubu ve výši Kč 5.— pro každého člena. Zapravením tohoto příspěvku stává se každý člen klubu členem kongresu a bude mít právo zúčastnit se řady kongresových podniků, o nichž bude členstvo pravidelně informováno ve zvláštní rubrice, kterou příštím číslem zavedeme. K vyrovnání příspěvku rače použití složenky přiložené k tomuto číslu (spolu s úhradou členského příspěvku a ceny pohlednicové serie).

**Předseda Klubu českoslov. alpistů p. řed. Rud. Pilát přednáší v úterý dne 15. března 1938 o 18. hod. več. v geografickém ústavě Karlovy university (II., Albertov 6) na thema Bulharské hory a horolezectví v Bulharsku (se světelnými obrazy).**

## Noví členové.

- 948. MUDr. Mézl Zdeněk, odborný lékař, Praha I., Husova 25.
- 949. Ing. Bareš Vojtěch, Nymburk, Pivovarní 38.
- 951. Melicharová Hanička, studentka, Praha I., Týnská ul.
- 950. Honzů Ladislav, statkář, Krásná Ves.
- 952. Mg. Ph. Schultz Norbert, Brno, Ul. 28. října 6.
- 953. Ortýnská Helena, Velká Bystřice u Olomouce.
- 954. JUDr. Záček Jindřich, tajemník Cyrilo-M. záložny, Brno, Zelný trh.
- 955. Perlheller Karel, obchodník, Brno, Úvoz 56.
- 956. Dostál Jaroslav, Heřmanice u Mor. Ostravy.
- 957. Schreiberová Frida, Jablunkov.
- 958. Ing. Sejvl Jaroslav, techn. úředník, Mor. Ostrava-Mar. Hory, Ul. Přemyslovců 48.

959. **Halíř Oldřich**, úředník, Mor. Ostrava-Zábřeh, Beskydská 1188.  
 960. **JUDr. Putna Libor**, Brno-Král. Pole, Chorvatská 14.  
 961. **Ing. C. Walter Jelinek**, Brno, Černá 4.  
 962. **Kostner Albert**, studující, Brno, Pekárenská 10.  
 963. **Pešková Věra**, studující, Mor. Ostrava, Miličova 3.

**KČST, odbor v Lipt. Sv. Mikuláši** staví chatu ve Vysokých Tatrách, na začátku Temných Smrečín. Chata ponese jméno »Dra Milana Hodži«.

† **Dr. Pavel Habel**, známý tatranský horolezec z konce 19. a začátku 20. století, profesor na vratislavské universitě, zemřel v září r. 1937 ve Vratislavi. Byl svého času členem výboru slezského odboru Uherského Karpatského spolku a z prvních horolezců, kteří se zabývali zimními výstupy (vykonal na př. první zimní výstup Karčmarovým žlebem na hřeben Gerlachu a to dne 29. III. 1902 s L. Noackem, K. Schulzem a vůdci J. Franzem st. a J. Hunsdorferem ml.).

**Mezinárodní výstava  
horských fotografií, obrazů a map  
v Praze 1938.**

Při příležitosti Mezinárodního sjezdu turistického a alpistického bude r. 1938 v Praze uspořádána výstava horských fotografií, obrazů a map.

Směrnice:

1. Výstavu může obeslati každý člen kteréhokoli spolku nebo organizace, jež jest členem Mezinárodní Unie Alpistických asociací;

2. na obrazech a fotografiích mohou býti znázorněny: horské krajinné scenerie ať celkové či detailní, stavby, typy obyvatelstva, kroje, fauna, flora atd. v bezvadných záběrech a technickém provedení;

3. každý účastník může zaslati libovolný počet exponátů (pro horské obrazy originály na podkladě předchozí úmluvy s výstavním výborem);

4. o přijetí zasláných exponátů nebo o výběru rozhodne výstavní výbor na základě dobrozdání znalců;

5. vystavením obrazů, fotografií a map nevznikají vystavovatelům žádné výlohy. Platí pouze obnos Kč 12.— za záznam každého obrazu nebo Kč 8.— za každou fotografii (přijatou výstavním výborem k vystavení) v katalogu výstavy a pro krytí výloh zpětné zásilky;

6. pro fotografie jest předepsán minimální formát 18×24 cm a další běžné fotografické formáty;

7. fotografie buďtež zaslány nerámované a nezasklené, podlepené na bílém nebo chamois kartonu přiměřené velikosti;

8. každá fotografie nebo obraz musí býti doprovázena podrobným popisem. Formulář pro přihlášku a evidenční lístek bude otištěn v příštím čísle Horolezce.

9. Všechny exponáty musí býti zaslány na adresu Klubu čsl. turistů, Praha II., Mikulandská, nebo Klubu čsl. alpistů, Praha II., Albertov 6, s výslovním označením »pro výstavu horských fotografií« nejdéle do 30. května 1938.

**Exposition internationale de photographies,  
peintures et cartes alpines, à Prague, en  
1938.**

A l'occasion du Congrès international de Tourisme et d'Alpinisme à Prague, en 1938, sera organisée une exposition de photographies, peintures et cartes alpines.

Directives:

1. Peut prendre part à l'Exposition tout membre de chaque association ou organisation faisant partie de l'Union Internationale des Associations d'Alpinisme,

2. les tableaux et photographies doivent représenter: des vues de montagne (vues d'ensemble ou détails), bâtiments, types de la population, faune, flore, etc. de choix et technique irréprochable,

3. chaque membre peut envoyer autant de photographies qu'il veut,

4. le Comité d'Organisation se réserve le droit d'accepter ou de refuser les photographies envoyées sur avis d'un comité d'experts,

5. les emplacements d'exposition sont gratuits. Toutefois il est perçu, pour chaque photographie acceptée une taxe d'inscription de Kč 8.—. Cette taxe est destinée à couvrir les frais du catalogue et de réexpédition,

6. le format minimum de l'image devra être 18×24 cm.

7. Les épreuves montées sur carton blanc ou crème doivent être envoyées sans verre ni cadre, port payé. Le formulaire d'adhésion sera publié dans le prochain numéro du Horolezec.

8. Toutes les épreuves sont à envoyer avant le 30 mai 1938, au Club des Touristes tchécoslovaques, Praha II, Mikulandská, ou au Club alpin tchécoslovaque, Praha II., Albertov 6, et porter l'indication: »pour l'Exposition de photographies alpines«.

## Cvičitel'ský sbor členstvu!

Členové cvičitel'ského sboru Klubu čsl. alpistů budou v roce 1938 k dispozici veškerému členstvu ihned po skončení hlavní lyžařské sezony, t. j. od velikonočních svátků. Dovolujeme si při této příležitosti upozornit též na jinou povinnost členů cvičitel'ského sboru a i ostatních výkonných horolezců, která však není výslovně napsána ve cvičitel'ském řádu. Jest to průzkum nových cvičných terénů. Dále připomínáme povinnost, uvedenou pod II C., t. j. organizaci a vedení horských výprav. Každý cvičitel ztráví svoji dovolenou někde v horách, kde si vede svoji společnost, za jejíž bezpečnost jest též odpovědný. Rovněž při průzkumu cvičných skal jde o věci technicky již obtížnější, takže není možno podobné zájezdy podnikati se začátečníky nebo lezci, kteří nevěnují jarní přípravě několik dnů v dubnu, květnu a červnu.

Vítáme všechny členy, kteří chtějí s námi po nedělích objevovati nové cesty na cvičných skalách a kteří s námi chtějí jeti v létě na delší dobu do skutečných hor. Naproti tomu žádáme, aby tito členové ihned z jara věnovali se naší krásné činnosti tak, aby cvičitelům ulehčili jejich zodpovědnou službu v nových terénech a skutečných horách, poněvadž cvičitelé mohou při těžších výstupech ve skalách i horách zodpovídati pouze za ty, jejichž výkonnost je jim známa.

Na shledanou na našich cvičeních, která jsme pro Vás na jaře 1938 připravili následovně:

- |  |   |
|--|---|
| 17., 18. IV.: Prachovské skály — M. Jedlička, O. Bauše.      | 29. V.: Hrubá skála — Ing. K. Čabelka, O. Jelínek.      |
| 24. IV.: Prachovské skály — M. Jedlička, O. Bauše.           | 29. V.: Černolice — št. kpt. V. Eichler, Vl. Fořt.      |
| 1. V.: Prachovské skály — M. Jedlička, O. Bauše.             | 5., 6. VI.: Hrubá skála — Ing. Gottmann, Dr. Kučera.    |
| 1. V.: Hrubá skála — Ing. Gottmann.                          | 5., 6. VI.: Suché skály — Vl. Fořt, Ant. Schier.        |
| 8. V.: Prachovské skály — O. Jelínek, M. Jedlička, O. Bouše. | 12. VI.: Prachovské skály — Dr. Kučera (cvič. zkoušky). |
| 8. V.: Černolice — Dr. Kučera.                               | 12. VI.: Černolice — Vl. Fořt.                          |
| 15. V.: Černolice — O. Jelínek.                              | 19. VI.: Hrubá skála — Ing. Gottmann.                   |
| 15. V.: Příhrazý — M. Jedlička, O. Bauše.                    | 19. VI.: Černolice — Dr. Kučera.                        |
| 22. V.: Prachovské skály — Ant. Schier, O. Jelínek.          | 26. VI.: Prachovské skály — Ant. Schier.                |
| 22. V.: Černolice — Vl. Fořt.                                | 26. VI.: Černolice — št. kpt. V. Eichler.               |

Cvičitel'ské zkoušky budou pořádány v Prachově v neděli dne 12. VI., a to jak praktické, tak teoretické. Zvláštní kurs pro kandidáty tentokráté pořádan nebude. Místo toho je předepsáno, aby každý kandidát se zúčastnil povinně nejméně ve 3 různých terénech celkem alespoň 4 cvičných dnů. Při tom jsou předepsány Prachov a Hrubá Skála, Černolice nebo Suché skály, dle výběru. Kandidát cvičitelství se na cvičení předem přihlásí příslušnému cvičiteli a nechá si cvičení od něho potvrditi.

Cvičitel'ský sbor.

Poznámka o místu a železničním spojení: Černolice: Čertovy skály, výstupní stanice Všenory — Prachov: Hotel Skalní město, stanice Jičín — Hrubá skála: Lázně Sedmihorky, stanice — Suché skály: stanice Malá skála-Vranové — Příhrazý: stanice Svijany.

---

Věstník Klubu Alpistů československých vychází šestkrát do roka. — Vydává Klub Alpistů československých. — Řídí Dr. Karel Kuchař s redakčním kruhem. — Graficky upravuje Ing. arch. J. Šanda. — Redakce a administrace: Praha II., Albertov 6. — Věstník zasílá se členům Klubu zdarma. — Pro nečleny předplatné Kč 20.— ročně. Do ciziny Kč 25.— ročně.

Bulletin du Club Alpin tchécoslovaque, paraissant six fois par an. — Éditeur Club Alpin tchécoslovaque. — Rédaction et Administration: Dr. Karel Kuchař, Praha II., Albertov 6. — Pour les membres du Club gratis. — Abonnement Kč 20.— par an. A l'étranger Kč 25.—.

Všechny naše členy, kteří z našich i cizích hor přinášejí si vzpomínky i odborné poznatky a obrazový materiál, prosíme, aby přispívali k hojnému zásobení redakčního stolu. Doufáme, že letos budeme moci uveřejnit více nežli dřívější léta.

Autoři článků mohou si objednat zvláštní otisky svých příspěvků za cenu Kč 35.— za 100 výtisků při článcích do 2 stran rozsahu a za Kč 58.— při článcích do 4 stran rozsahu, objedná-li si je do 14 dnů po vyjití čísla.

## OCELOVÉ KONSTRUKCE

podpěrných stožárů stanic  
pro lanovku na LOMNICKÝ ŠTÍT  
dodala



**MOSTÁRNA KARLOVA HUŤ**  
Báňské a hutní společnosti

Generální ředitelství  
PRAHA II, LAZARSKÁ 7. - Telefon 392-41.

# DOPORUČUJEME PRVOTŘIDNÍ

## Inkoust do plicích per



VYRÁBÍ SE :

MODRÝ  
ZČERNAJÍCÍ  
ČERVENÝ

MODRÝ  
ZELENÝ  
FIALOVÝ

# NÁRODNÍ PODNIK

## KRÁSNÉ MODNÍ LÁTKY

vlněné-hedvábné jednobarevné i pestré Imprimé-  
šatová plátna - prací látky a jiné modní novinky

# B A R H O Ň

PRAHA-NÁRODNÍ TRÍDA

SMÍCHOV - Arbesovo nám.

ŽIŽKOV - Husova třída

# . R A K O .

## HODNOTNÉ KERAMICKÉ VÝROBKY

RAKOVNICKÉ A KERAMICKÉ POŠTORENSKÉ ZÁVODY AKC.

V RAKOVNÍKU



Původní  
krásné květy a barvy  
horských květin  
v alpinu Vaši zahrádky  
vykouzli  
speciální zahradní hnojivo

HORTUS

**Doporučujeme**

pro uzavěr všech druhů pojištění

**SLAVII**

vzájemně pojišťovací banku  
Praha - Brno - Bratislava

Zástupci BANKY SLAVIE  
jsou ve všech místech ČSR.

*Do hor a na tury*

**ODKOLKŮV chléb selský  
nebo Vita**

**ODKOLKOVY osvědčené  
oplatky**



**sušenky**

**perníčky**

**marcipány**

Lana horolezecká ve velkém do-  
dává Antonína Fleissiga nástupce  
Frant. E. Pěta, Praha, Národní tř. 20.  
Založeno 1884. - Výhradní prodej  
světové značky S. F. Füssen.

Žádejte nápoje jen  
v hygienických impregnovaných pohárcích

**„SOLOKUP“**

Vyrábí: „SOLO“ odd. impregn. nádobek  
v Sušici na Šumavě.

Umělecký fotoatelier A. WILDT, Praha I., na Příkopě 33.

Doporučujeme všem členům tento závod, který Vás uspokojí jak  
provedením tak i levnou cenou. Telefon 216-12.

**MOLDAVIA-GENERALI**

AKCIOVÁ POJIŠŤOVNA V PRAZE

POJIŠTUJE: proti škodám požárními, proti škodám ze zastavení provozování následkem  
požáru (chomage), proti poruchám strojů a strojního zařízení, proti škodám z transportu  
po souši i po moři, proti krádežím vloupáním, proti škodám krupobitím a rozbití skla.  
Akciový kapitál Kč 25.000.000 — plně splacen. Záruční fondy po dotacích z r. 1936 obnáší  
Kč 105.141.347/04 (Určeny výhradně pro živelní odbory.)

CENTRÁLA: PRAHA II., VÁCLAVSKÉ NÁMĚSTÍ, PALÁC GENERALI

FILIÁLKY: BRNO, ULICE ANTONÍNA DVOŘÁKA 11a

BRATISLAVA, PALAIS GENERALI, GOETHEHO 6-8.