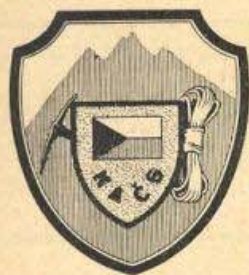


# Věstník Klubu alpistů československých

Bulletin du Club Alpin Tchécoslovaque



Vys. Tatry: Pohled s Ostervy na hieben Satana a Šít Olgy.

Foto: St. Zeman.

Hautes Tatras: Vue de l'Ostervá sur la crête du Diable et l'arête d'Olga.

**P r a h a**  
**P r a g u e**

## SOMMAIRE :

L'ascensionnisme en 1936. - Mont-Blanc. - Deux courses à Bernina. - Le cinquième anniversaire de la mort de M. J. V. Heindl. - Souvenir de M. Victor Novák. - Entraînement ascensionniste et excursions. - Les Échos de partout. - Littérature tchécoslovaque. - Littérature étrangère. - Informations pour nos membres. - Nouvelles de l'Étranger.

Ročník  
Année

**IV.**

Leden - únor  
Janvier - Février

**1937**

Číslo  
Nro **1.**

# RIUNIONE ADRIATICA DI SICURTÀ

Založ. 1838.

V TERSTU

Založ. 1838.

Akciový kapitál a ostatní záruční prostředky koncem roku 1935 přes 1.000.000.000 - litr.

**Ředitelství pro ČSR. V Praze II, nároží Národní a Jungmannovy třídy.**

Pojišťuje výhodně na život, proti škodám, vzniklým z požáru, krupobití, při dopravě zničením nebo poškozením zboží neb jeho zcizením, proti škodám, vzniklým z krádeže vloupáním, proti rozbití skel, proti škodám, vzniklým přerušením provozování závodu následkem požáru, proti škodám z úrazu a rozbití strojů a proti následkům povinného ručení. - Na požádání zašle zdarma ředitelství prospekty i podrobné výpočty. - Telefonní čísla: 30751, 24772, 31690, 31691, 39497 a 39498.

**Svoboda a Hinais**  
**Uhlí,** Praha - Brno

koks, antracit - na vagony do všech stanic.

Odbor. závod pro komfort v domácnosti  
i kuchyni

**J. NEFF,** PRAHA,  
Příkopy 24

Uplně kuchyňské vybavy pro nevěsty. Nádobí -  
Strojky - Porcelán - Příbory.

## DÍLO, které dosud chybělo naší turistické literatuře **HOROLEZECKÝ PRŮVODCE PO VYSOKÝCH TATRÁCH**

Již vydaný I. díl: Kriváň-Sedlo pod Čubrinou jest brož. za Kč 30.—, váz. Kč 40.—.

Přihlašte se i k odběru dílů dalších: II. Liliové Sedlo-Váha, III. Český štít-Polský hřebec. IV. Vých. Vysoká-Sedielko, V. Ladová kopa-Kopské sedlo.

Důvěry hodným na splátky.

U knihkupců.

Nakladatelství „ORBIS“, Praha

## VŠE PRO FOTO

S důvěrou se obraťte se svými snímky, zvětšeninami a fotogr. potřebami na firmu:

**STAN. ZEMAN** DROGERIE, PRAHA IV. Hennerova 281. T. 705 69.

## VÝZBROJ

pro horolezce

*dodá*

SPORTOVNÍ DŮM

**SKAUTING**

Praha II, Vodičkova 6

## FOTO »ARGO«

PRAHA I, KAPROVA 9

má

největší

výběr

**použitých aparátů.**

SOLIDNÍ VÝMĚNY

## **HOROLEZECTVÍ V R. 1936**

### **ČÁST PRVNÍ: KAVKAZ**

Horolezecká sezona je skončena. Máme dokonce již od ní takový odstup, že pohotovému písemnictví alpistické všech jazyků mělo již pokdy zaznamenati výkony letošního roku. Pokusím se podati krátkou reportáž toho, co vloni bylo vykonáno v horách světových, reportáž, která ovšem nebude ani úplná ani systematická. Při tom se budu více zabývati horami mimoevropskými než Alpami a Tatrami, ježto v oněch leží toho času těžiště horolezecké činnosti světové. Z nových tur, provedených v Alpách a Tatrách, jež z valné části nejsou ničím jiným, než dokončením detailního (a místy již do bezvýznamné titěrnosti zabíhajícího) průzkumu evropských horstev, vyberu jen několik podniků význačnějších.

Kavkaz, průpravný stupeň před nebetyčnými horami asijskými, stává se více a více vyhledávaným cílem evropských horolezců. Je to přirozené: Expedice do Kavkazu nevyžadují ani nadměrně mnoho času ani příliš velkého nákladu. Tak znamenitě vyzbrojená letošní rakouská expedice, 6-členná a rozvržená na 2 měsíce, spotřebovala všeho všudy jen asi 8.500 rakouských šilinků, tedy zhruba 7.000 Kč na osobu. Kdo by měl možnost dostat se na Kavkaz ve spojení s nějakou výpravou ruského dělnického turistického svazu, který má v Kavkaze rok co rok své stanové tábory a jen na Elbrusu několik chat, mohl by vystačiti ještě s mnohem menší částkou. Při tom jsou hory kavkazské nesrovnatelně smělé a mohutné a vyžadují skoro vesměs vrcholné způsobnosti tělesné, vytříbené techniky a mnoho inteligence. Pro každého, kdo prodělal důkladnou školu Alp, je tedy Kavkaz nejvděčnějším cílem. Nyní k jednotlivým expedicím, které letos Kavkaz navštívily:

1. Expedice Schwarzgruberova: Místopředseda Oesterreichischer Alpenklubu, prof. Rudolf Schwarzgruber, vedl stejně jako v r. 1935 i vloni skupinu rakouských horolezců do skupiny Bezengei. K třem účastníkům z r. 1935 (Schwarzgruber, Krobath, Peringer) přistoupili tři kavkazští nováčci (Frauenberger, Raditschnig, Wolfgang). Hlavním cílem výpravy byl grandiosní přechod hřebenem od Dych-Tau (5198 m) po Košťan-Tau (5145 m). Problém ten byl vyřešen na dvakrát. 2. srpna dali se Krobath, Raditschnig, Peringer a Frauenberger již v noci na pochod a začali vystupovati na Dych-Tau cestou, kterou na tento nejmělejší vrchol Kavkazu po prvé vystoupili v r. 1888 Mummery a švýcarský vůdce Hans Zurlüh a již na př. r. 1835 Dych-Tau zdolal i Polák Ostrowski s Rusem Maleinovem. Prvého dne dosáhli Rakušané výše asi 5.100 m a bivakovali na úzké lávce těsně pod vrcho-

lovým blokem. Druhého dne (3. srpna) byli v 8 hodin ráno na hlavním vrcholu D y c h-T a u. Pak zlezli za neobyčejných obtíží poslední panenskou pětitisícovku Kavkazu — v ý c h. v r c h o l D y c h-T a u (5.160 m). Vrátili se do sedla mezi oběma vrcholy, ztrávili v něm celkem slušnou noc, načež 4. srpna obešli vých. vrchol, na který den před tím vystoupili a pustili se po hřebenu dále k východu. Hřeben je velmi obtížný a Rakušané jsou nuceni bivakovati po třetí těsně pod posledním výšvihem M i š i r g i-T a u (4.926 m). Trvalo to skoro ještě celý den (5. srpna), než po těžkém záp. hřebenu dosáhli jeho vrcholu. V sedle mezi oběma vrcholy Miširgi-Tau ztrávili vytrvalí horolezci svoji čtvrtou noc pod širým nebem. Pátého dne se počasí — dosud skvělé — kazí a přechod přes v ý c h o d n í v r c h o l M i š i r g i-T a u (4.918 m) zaplňuje den do večera. Následuje pátý bivak ve strašlivé sněhové metelici. Sníh padá i celé dopoledne následujícího, šestého dne (7. srpna). Pokračovati v tuře nelze, skály již mizí pod čerstvým sněhem, není již potravin. »Ale duch mužstva je nezlomen . . .« V poledne opouštějí Rakušané bivak a přes chrumkolský a bezengský ledovec vynucují si návrat do hlavního tábora. Cíle nebylo zcela dosaženo.

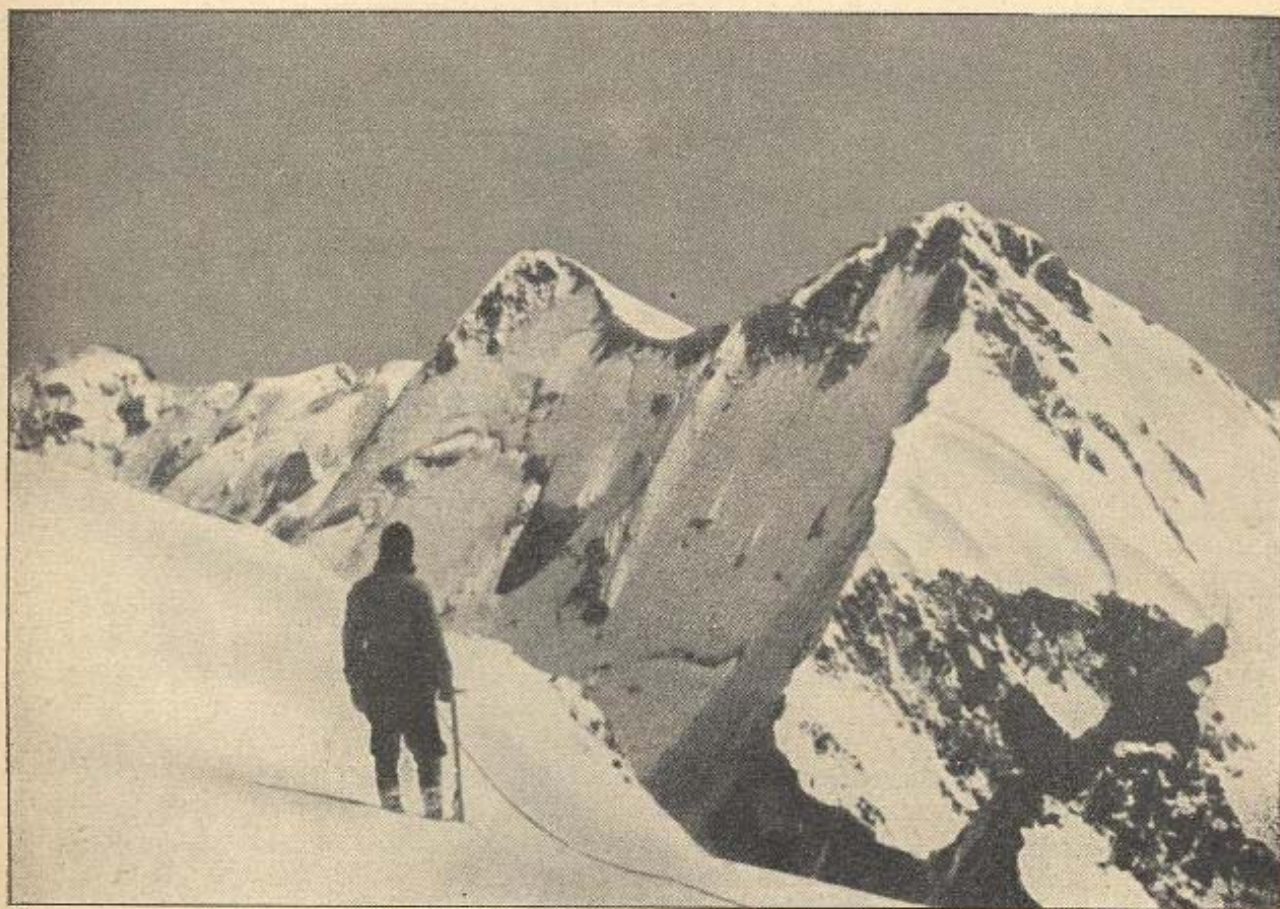
Krobath uvolňuje své místo ve čtyřčlenném mužstvu, jež má zdolati bezengský hřeben, vůdci výpravy Schwarzgruberovi. Lepší cestou než při sestupu ze 7. srpna vystupují tedy Schwarzgruber, Frauenberger, Raditschnig a Peringer tři dny později na sedlo za vých. vrcholem Miširgi-Tau. Nedaleko místa, kde tři z nich ztrávili strašlivou noc ve sněhové bouři, bivakují na sufové plošince. Nebe je plno hvězd — byl to jejich nejkrásnější bivak v Kavkaze. Druhý den je věnován přechodu přes C h r u m k o l-B a š (4.676 m). Počasí je již hodně měnlivé a také noc, kterou tráví v chrumkolském sedle, je bouřlivá. Třetí den (12. srpna) přináší strašlivý boj s t. zv. »krajovým pilířem« Koštan-Tau. Při tom zuří sněhová bouře a zima je arktická. Odpoledne jsou na temeni »krajového pilíře« a postupují po hřebenu k poslednímu cíli — k vrcholu Koštan-Tau. Ve výši 5.000 m bivakují přímo na hřebenu po třetí. Sedí schouleni ve sněhové jámě, kterou si vykopali, venku zuří vichřice silou nezmenšenou. 13. srpna stojí Rakušané již z rána u cíle svých tužeb — na K o š t a n-T a u (5.145 m). Kdyby nezuřila vichřice a nebe nebylo šedě zataženo, viděli by celý dlouhý, divoce rozeklaný hřeben od Dych-Tau, který za 10 dnů přešli. Sestupují po sev. hřebenu. Ještě jednou (po čtvrté) jsou nuceni přečkati noc na moréně miširgijského ledovce. Pátého dne jsou v hlavním táboře.

Zastavil jsem se u této tury tak dlouho, protože představuje vedle hřebenovky Š c h a r a (5.184 m) — L j a l v e r (4.350 m), provedené v r. 1930 taktéž Rakušany Moldanem, Poppingerem a Schintlmeisterem, největší dosud v Kavkaze provedený výkon a také proto, poněvadž je pro Kavkaz trochu typická. Kavkaz vyžaduje nejlepší techniku, ale hlavně horolezce tělesně a morálně prvotřídní. Slova Krobathova, že duch jeho mužstva po pěti dnech nejtěžší práce a po pěti bivacích ve výškách kolem 5.000 metrů, po strašlivé noci ve sněhové bouři a při pohledu na beznadějně čerstvým sněhem zasypané skály, byl nezlomen, charakterisují horolezce, jakých Kavkaz vyžaduje. Jiní v něm nemají co hledat.

Schwarzgruberova skupina dosáhla ještě několika jiných prvotřídních výkonů: Jmenuji zvláště smělé výstupy severními stěnami G i s t o l y (4.860 m) a K a t u i n-T a u (4.980 m).

2. Expedice mnichovské sekce D. Oe. A. V. I tato expedice, složená z mnichovských horolezců Schmaderera, Vörga, Paidara a Thürsteina, byla velmi úspěšná. Kromě jiných vrcholů zlezli Schmaderer a Vörg západní stěnu Ušby (4.737 m), »Matterhornu Svanétska«. Schmaderer a Vörg bivakovali u úpatí stěny ve výši asi 2.750 m. 5. srpna probjovali se ledovcovým lomem na hranu pilíře, který prostupuje stěnou až k sedlu mezi oběma vrcholky Ušby. Kolmý a k tomu zledovatělý pilíř byl krutou překážkou. Pod velikým převisem nejvyšší části pilíře ztrávili Mnichováci noc z 5. na 6. srpen. Druhého dne překonali mocný výšvih pilíře vlevo od jeho hrany a dosáhli poslední ledové stěny. Po jejím překonání stanuli Mnichováci v sedle mezi oběma vrcholy a zaútočili hned na jižní hřeben sev. vrcholku. Noc je překvapila 20 m pod vrcholem. Bivak ve výši asi 4.700 m byl zpestřen bouřkou a následující sněhovou vancí. 7. srpna z rána probjovali se k vrcholu a sestoupili po sev. hřebenu na šcheldský ledovec.

3. Expedice sekce »Oberland« D. Oe. A. V. Mnichováci Renk, Stephan, Hausstätter a Steinberger vyhlédli si hory kolem Kluchorského průsmyku, patřící k hlavnímu hřebenu abchasijskému (záp. Kav-



Na vrcholu hory Katuin-Tau. Pohled k východu (Džanga). - Au sommet du mont Katuin-Tau. Vue vers l'est (Džanga).

kaz) za cíl své výpravy. V dosud málo navštěvované skupině, v níž před 40 lety vykonal M e r z b a c h e r práci průkopnickou, našli bohatou ženu nových cest. V přátelském soutěžení s ruskou partií, vedenou Gokem C h a r l a m p i j e v e m, který se naučil horolezeckému řemeslu jako zástupce »Intouristu« při švýcarské expedici roku 1934, zlezli Mnichováci několik dosud panenských vrcholů.

Na zpáteční cestě ještě »vzali s sebou« U š b u (4.737 m), jehož oba vrcholy přešli za neobyčejně nepříznivých okolností. Jejich bivak nad »Schulzovou stěnou« (zde před 35 lety se zřítíl Schulze při jednom z prvních pokusů o Ušbu) byl pro všechny strašlivým zážitkem. Přesto se po čtyřdenní tuze dostali šťastně na gulský ledovec a ještě týž den do Mazeri ve Svanétsku.

4. Expedice Sch ä f e r-S c h w e i z e r: Z chystané expedice šváb-  
ské sekce. D. Oe. A. V. dostali se konečně do Kavkazu jen Schweizer a  
Schäfer, tento známý z tur, jež v r. 1934 podnikl i v našich Tatrách. Jejich  
cílem byla skupina suganská, v níž pracovali se značným úspěchem.  
Vyzdvihnouti sluší nové cesty na S u g a n-T a u a S u g a n-B a š. Později  
se spojili na bezengském ledovci s rakouskou expedicí Schwarzgrube-  
rovou, s jejímiž členy Krobathem a Wolfgangem zdolali společně sever-  
ní stěnu K a t u i n-T a u (4.980 m).

5. R u s o v é: Ruské horolezectví prodělalo podobnou cestu jako horo-  
lezectví naše. Několik význačných osobností před válkou (na př. Ryd-  
zevský v Bergellu, Baeckmann ve skupině Ortlesu), ale žádný rozvoj do  
šířky. Nyní náhle ohromný rozvoj kvantitativní, zatím málo obzvláště vý-  
konných jedinců. Ruské horolezectví má však příslib lepší budoucnosti  
i po stránce kvalitativní ve dvou okolnostech: V první řadě v podpoře  
státu, jehož význačný funkcionář, vrchní státní zástupce K r y l e n k o, je  
sám jeden z nejvýkonnějších alpistů ruských. Byl mezi jiným členem ex-  
pedice, jež zdolala před dvěma lety nejvyšší vrchol Transalaje, G a r m o  
(nyní Pik Stalin; 7.410 m). Za druhé mají Rusové příležitost cvičiti se  
v průvodu výtečných horolezců středoevropských. Zmíněný již C h a r l a m p i j e v vyšel ze školy vůdce švýcarské expedice z roku 1934, Sa-  
ladina, který ostatně předloni vedl zase jiné ruské horolezce do Pamiru.  
M a l e i n o v připojil se vloni k Polákům a vystoupil s Ostrowskim na  
Dych-Tau. Letos se připojil k rakouským horolezcům Saubererovi a Dö-  
berlovi, žijícím nyní v Rusku (asi emigranti po únorové revoluci 1934) a  
také s nimi ztroskotal na sev.-vých. stěně Š c h e l d i-T a u, při čemž  
byli ostatně zachráněni mnichovskou expedicí Schmadererovou. Ale již  
před více lety přiučivali se Rusové při alajských expedicích Rickmerse  
a Borchersa. Nyní se hemží Kavkaz a zvláště Baksamské údolí pod Elb-  
rusem ruskými dělnickými horolezci. Lze od nich vbrzku očekávati ve-  
líké výkony.

Zmínil jsem se již o práci C h a r l a m p i j e v o v ě v horách abchasij-  
ských. Bylo tam několik táborů, z nichž tábor »Lokomotiv« (dopravní  
dělníci) mohl se pochlubití nejlepšími výkony. Avšak i ve skupině »pěti-  
tisícovek« (kolem bezengského ledovce) dosáhli Rusové několika dob-  
rých výkonů. Tak byl jimi zlezen D ž a n g i-T a u (5.051 m) a Š c h a r a  
(5.184 m). Výstupy na E l b r u s jsou nespočetné. Jdou tam nyní celé  
ruské expedice jako v Alpách na Mt.-Blanc.

Rusové mají také několik dobrých horolezkyň a dokonce jednu výbornou — sl. Irinu Korsuninu. Dámy se dosud v Kavkaze mnoho neproslavily. Není tam chat a tury jsou hodně, hodně dlouhé. Tělesná zručnost tu tolik nepomůže jako hrubá síla, vytrvalost a železná konstituce tělesná. Jen výprav Fickero v ý c h na začátku století zúčastnila se nynější paní Sildová, sestra vůdce výpravy, prof. Fickera z Inšpruku. Sl. Korsunina zdá se býti skutečně rovnocenná mužům. Navzdor tomu její letošní výstupy na Šcharu (5.184 m) a Miširgi-Tau (4.926 m).

Jan Gellner (Brno)

## MONT BLANC

Od oken se nehnete, jedete-li ze švýcarského Martigny do Chamonix: hlubina řeky Trient, milé alpské vesnice, řada velkých vodopádů, vůně modřínových lesů, velkolepé, sluncem ozářené ledovce, svažující se hluboko do údolí, radostných bujnou zelení, zpěněné peřeje prudké říčky Arve — to vše vám nedá. Když pak nakonec spatříte od večerních červánků na růžovo zbarvený Mont Blanc a jeho ledovou říš, div nezapomenete v Chamonix vystoupiti. V rušných, pravém lázeňském životem dýšících ulicích však vystřízlivíte, hledáte-li půldruhé hodiny nocleh. Kavárny přeplněny, obchody otevřeny ještě o půlnoci. Hudby, chaotický šum a vzruch, francouzská elegance a něco z oné lákavé leda-bylosti a povrchnosti Paříže. A hřmí při tom, nad Mont Blankem křičí blesky. Teplý, krásný večer.

Vallée de Chamonix je údolí, do kterého splývají nejnížší alpské ledovce Glacier du Tour, d'Argentiere, des Bossons a Mer de Glace, jehož ledový jazyk taje v prameny Arveyronu jen něco málo nad 1000 m. Sevířeno mocnou čtyřtisícimetrovou horskou hradbou skupin Aiguille du Chardonnet, Aig. Verte a samotným královstvím Mont Blancu na jedné a mnohem nižším Bréventem a Aig. Rouges na druhé straně, má svůj zlatý hřeb v Chamonix, jež si svou pověst dobylo nejen jako letovisko, a středisko zimních sportů, ale i jako hlavní východisko na Mont Blanc.

Ta bělostná hromada sněhu a ledu láká — už proto, že je to nejvyšší hora Evropy. A příliš láká, než aby se na ni člověk díval jen tak se založenýma rukama. Slunce sice pálí, je vedro a právě poledne, když se pouštíme do první etapy výstupu, k hotelu Aiguille du Midi; ale jasné, bezoblačné počasí nás nutí, vyraziti ještě dnes: barometr slibuje zítra krásný rozhled. A poněvadž nám záleží na tom, provést celý výstup na Mont Blanc pěšky, nejedeme lanovou drahou, jenž končí právě u zmíněného hotelu ve výši 2600 m, ale plahočíme se tam po čtyři hodiny sluneční výhni a bezvětřím. Těší nás jen pohled na stále menší a klesající Chamonix, na Brévent a Bossonský ledovec, na který se vydáváme po půlhodině již s vůdcem.

Georges Cachat nás vede do toho ledového bludiště, když jsme proběhli několik strží, nebezpečných padáním kamení. Jen pár vteřin nás zachránilo před jednou takovou náhlou pohromou: z čista jasna déšť kamení, při němž i obrovské balvany opisují ve vzduchu oblouky, desítky metrů dlouhé, než ukončí svou pouť hluboko v údolí, než utichne jejich rachot, ne nepodobný dělovým detonacím. Glacier des Bossons je

zpočátku rozbředlý, špinavý ledovec, pokrytý napadaným kamením. Ale brzo je z něho bílá, pohádková říš, která okouzlí, uchvátí. Hladké stěny lesklého, třpytivého ledu, průzračné sluje a akvamarinové jeskyně; obrovské věže fantastických tvarů, v nichž vidíme tajemné postavy, hrady, kapličky, zříceniny, kterými se prodíráme. Skvostné průrvy a trhliny modrého či zeleného nádechu, jež přeskakujeme; široké, nedohledné propasti přelézáme po žebřících. Díváme se na hluboké jámy, do kterých visí mohutné, několikametrové rampouchy, stoupáme po příkrých svazích, do nichž sekáme stupy, abychom v zápětí slézali po ledových schůdkách do podivuhodných proláclin, jimiž proudí čirá ledovcová voda. Připadá nám někdy, že jsme v Prachovských či Adersbašských skalách: jenomže tady je místo pískovce led.

Ve výši 3050 m chata, Les Grands Mulets. K sedmé hodině k ní stoupáme skalou, ozdobenou zajišťovacími ocelovými lany. Skýtá překvapující rozhled od hlubokého Chamonix až po stále nesmírně vysoký Mont Blanc, k němuž máme nicméně už mnohem blíže. Těšíme se na večeři, ale hořkne nám v ústech: stojí přes 50 Kč a tolik platíme i za 2 hodiny neklidného spánku, za snídani 26 našich korunek... Jsme na nejdražší





alpské chatě; nenamítej však, že je příliš vysoko. Chata Regina Margherita na Monte Rose je 4561 m vysoko a přece je v ní laciněji.

O půlnoci hromadný poplach a od jedné se vytrácejí první skupinky do tmy. Jejich lucerny se kmitají jako svatojanské mušky. Osvětlené Chamonix (tam se ještě nespí) je jako překrásný roj světélek, usadivší se doprostřed údolí, jež dříme 2000 m hluboko pod námi. O půldruhé se navazujeme i my, připínáme železa, rozsvěcujeme svíčku svítilny, jež se brání zlobným prskáním — a dolů na ledovec. Ovanul nás příjemný mrazivý vzduch, — 5° C. Obloha bez mráčku, ale úplná tma. Umrzlý sníh dobře nese. Stoupání je hned velmi příkré a skoro 5 hodin s ním bojujeme, než se dostaneme k Refuge Vallot přes nesmírné sněhové plochy, v nichž zejí zrádné ledové spáry, při svitu lampy rovnou báječné. Chatka je jen nouzové, maličkaté stavení s několika lůžky, bez kamen, ale je u ní ve výši 4362 m observatoř, která je pro nás Českoslováky památná a významná tím, že v ní vědecky pracoval náš Milan Rastislav Štefánik.

To už se ovšem docela rozednilo. Bělostná kopule dómu oslňuje, i mohutná homole Mont Maudit. Kolem jen sníh a opět sníh. Dělá celou kra-



Bossonský ledovec pod Mont Blankem.  
Le glacier du Bosson au dessous du Mont-Blanc.

Foto: L. Škvor.

jinu a sálá tolik, že oslepuje. Rupá pod nohama a zachrastí při každém zabodnutí piklu. Výše to jde jen zvolna. Působí tu zřejmě změněný tlak vzduchu i únava. Bezvětrí se mění v mrazivý fukýř, který se divoce prohání po nepřehledných bílých pláních a bičuje je. Ostrý umrzlý sníh žene se nám v ústrety jako lavina; sviští, hvízdá, co chvíli nám v něm mizí nohy až po kolena. Zdá se nám, že v tom sypkém příboji tančíme, a na Velbloudích hrbech — již 4.500 m vysoko — se nám podezřele zavírají oči. Tady působívá již horská nemoc, pro kterou se musilo Mont Blanku vzdáti již mnoho lidí, třeba to byly i alpistické kapacity.

O půl deváté vrchol. Nejvyšší bod Alp: 4810 m. Je to hřejivý pocit, i když mrzne. Slunce praží a přece nepozorujeme, že nám omrzají nohy. Však na takové věci není ani pomyšlení, opanuje-li nás opojení z té nesmírné nekonečnosti ledu, sněhu, skal, zelených údolí. Nejen úžasná hlubina Chamonix s obřímí hotely jako by světlými tečičkami (3800 m pod námi!), ale i celá majestátní skupina Mont Blanku se širým, zcela výjimečným rozhledem po juře, Dauphinée, Alpách Savojských, Cottických, Grajských, Bernských a ze všeho přece jen nejkrásnějších Alpách Walliských s Monte Rosou, Weisshornem, Matterhornem. K těm nás táhne srdce, poutají vzpomínky; volá nás do nich touha, nikdy neukojitelná.

Na Mont Blanku se naučí člověk milovat přírodu, nemiloval-li ji. A přilne k horám, nebyl-li jim oddán. Těch 4810 metrů, o něž je lidský, bédně nepatrný tvor blíže k ohromné, nekonečné klenbě nebes a tvůrci toho, co se kolem dokola na území Francie, Italie a Švýcarska a na ploše 200.000 km<sup>2</sup> zjhlému oku nabízí, pohne celým nitrem. Zažehne čistý, ušlechtilý plamen lásky pro to Nesmírno, které byste nejraději objali. Sešle na vás velikou milost: podali byste ruku celému světu a tisknete ji stejně vřele Francouzi i Angličanu, jako Němci a Italovi.

Jen půl hodiny smějí oči blouditi po dalekých obzorech tisíců a tisíců hor, i po zcela blízké skupině Mont Blanku, jež třeba někdy hluboko pod námi, přece čtyřtisícimetrová: Mont Maudit, Mont Blanc du Tacul, Aiguille du Midi, de Bionnassay, Verte i dramatickým zlezením severní stěny proslulé Grandes Jorasses. Georges Cachat pobízí ke spěšnému sestupu, dokud nezměkne příliš sníh. Brzo se v něm bojíme až po kolena a ve vallotské chatce vzpomínáme na naše statečné horolezce Janebu, Horčičku a Meluzína, které tu překvapila sněhová bouře a držela v zajetí po tři dny a dvě noci o zimě, o hladu... Dolů pak sbíháme rychle; někdy i jedeme a dáváme při tom bedlivý pozor, abychom nezapadli do některé z četných ledových spár (i když nás má vůdce na provázku). Labyrintem Bossonského ledovce se ale loudáme, poněvadž se nám z něho nechce, byť z jeho skvostných rampouchů kapala voda a třeba jsme se brodili řadou potoků a jezírek, jež nám nachystalo slunce.

A večer v Chamonix, znavení i vyčerpávajícím sestupem, rádi se zastavíme u pomníku Jacques Balmata, hrdiny, který před 150 roky zlezl Mont Blanc po prvé. Rádi se zadíváme na tu obrovskou Bílou horu, která vládne velikánským, nesmírným horám, jimž říkáme Alpy.

Ladislav Škvor

## DVĚ TURY V BERNINĚ

1. Jižním hřebenem na Piz Bernina (4.055 m). Sedíme s Drobkem před chatou B o v a l, 2.500 m vysoko, na břehu morteratschského ledovce a pozorujeme barevnou nádheru loučícího se dne. Údolí je již v modrém stínu, ale hradba hor od Palü po Berninu zachycuje ještě poslední pozdrav slunce. Nebe temní, fialoví nad obzorem žlutě hořícím, pak zhasíná svítící ostří hřebenu, stoupajícího z Fuorcla Prievlusa přes Pizzo Bianco na Berninu. Nastává noc.

Světélko v okně bovalské chaty vábí teplem vytopené kuchyně a mráz nutí k pohybu. Pomalu klopytáme do chaty, která je dnes celá naše, jak nám slavnostně sdělil její nájemce, tatík R a u c h. Je 1. srpen a Boval, nejnavštěvovanější chata Švýcarska je prázdná. Celý týden totiž padal sníh a ten, kdo půjde první na Berninu, bude nucen prošlapávat stopu v půl metru sněhu. Ti první budeme my a proto jdeme ihned spat.

Je 1/4. hod. ráno, když přecházíme ledovec a spěcháme na levou stranu ohromného svahu, podepírajícího terasu pod Belavistou. Sníh je zmrzlý a na železnicích se nám dobře stoupá. Když vystupujeme pod skály F o r t e z z y, nebe žlutne, za námi, za Piz Cambrena, vychází slunce. Čím výše, tím čerstvého sněhu přibývá, začínáme se bořit. První lavina burácí pověstným »Hrdlem« ve východním svahu Berniny. Počasí se kazí: Vítr fičí, rozmetává uvolněný sníh a přináší s sebou nízké mraky. Ve chvíli se nebe pokrylo jejich špinavým kobercem. Právě když jsme pod strmým žlebem »L o c h u«, začíná vánice. Jsme nuceni zůstat tam, kde jsme, přikrýváme se Žďárského pytle, tiskneme se k sobě a dohadujeme se, zda se počasí zlepší. Vskutku se počasí umoudřilo: O 1/2 10. hod. není již na obloze ani mráčku a my se pracně probíjíme »Lochem«. V rozmoklém sněhu se boříme po pás, při tom nás 50-stupňový svah a nebezpečí lavin nutí k přímému výstupu. Je to vyčerpávající práce, ale konečně přecejsme nahoře, na terase pod Belavistou, v bílé výhni poledního slunce, asi 3.600 m vysoko.

Zde je sníh zčásti sfoukaný a bořím se jen po kolena, když šlapu dále stopu k Fuorcla Crast' - A g ü z z a. Postupujeme nyní ve směru trlin, které vyžadují v po-



Piz Bernina z »Lochu«.  
Piz Bernina du »Loch«.

Foto: Ant. Bubník.

ledním slunci dvojnásobné pozornosti. Jsme rádi, když se blížíme o  $\frac{1}{2}$ 3. hodině odpolední k sedlu Crast'Agúzza, kde ve výši 3.600 m se krčí nad 200-metrovým srázem nouzová chata Marco e Rosa de Marchi.

V chatě sušíme lano, vaříme na »Juwelu« silnou polévku a snažíme se domluvit se správcem »Pepinem«, který se sem přišel po dlouhé době zase jednou podívat. Naše znalost italštiny je však mizivá a proto jdeme raději ven obdivovati se bílé kráse kolem nás. Nad Piz Roseg se točí opar mlh a dole v hloubce 200 m tvoří vítr na hladině scerscenského ledovce sněhové přesypy. Na jihu Monte Disgrazia, k východu klenutý hřbet Crast'Agúzzy ukazují svoji smělou krásu. Vítr a mráz nás však brzy zahánějí do chaty. Prohlížíme záznamovou knihu. Nepředejdou-li nás 4 Italové, kteří právě přišli, budeme zítra v této sezoně pátá partie na Bernině. Tak špatné bylo léto.

Zešeřilo se. Petrolejová lampa nad stolem se houpe, jak vichřice lomcuje chatou. Italové štěbetají, vaříč hučí. Není snad útulnější chaty nad toto orlí hnízdo v záplavě sněhu a ledu.

V noci je taková zima, že nám nestačí přikrývky a zalézáme proto do Žďárského pytle, v němž přečkáváme zbytek noci. V 5 hodin ráno burácí venku ještě pravý uragan, který se tiší teprve po 6. hodině, kdy opouštíme chatu a míříme k jižnímu výběžku Spally, plochého ramena v ohbí polokruhovitého jižního hřebenu Berniny. Italové mají as  $\frac{1}{2}$  hodiny náskoku, ale řádně si zašli, a tak se znovu ujímáme vedení. Ledový svah nás nutí tesati ke konci schody, ale pak již lehčeji stoupáme po hřebenu vzhůru k Spalle. Vpravo dole přehlízíme svou včerejší výstupovou cestu, vlevo kocháme se pohledem na hrdou stěnu Piz Roseg a dál na západ na Jungfrau a Finsteraarhorn, jež uzavírají obzor. Před námi, jako pokřivené ostří nože, stoupá jižní hřeben a jeho záludné převěje nakukují do hloubky k Sas dal Pos. Drobek se drží výborně na tomto nebezpečném kousku a již za  $\frac{1}{2}$  hodiny stojíme na vrcholku 4.055 m vysokého Piz Bernina.

Počasí se zatím opět zkazilo, s italské strany vystupují husté mlhy. Musíme ihned sestoupit, abychom se dnes ještě probili na Boval. Sestupujeme svou výstupovou cestou. Bouře, před níž jsme prchali, nás chytla v »Lochu«. Okořenila nám efektním závěrem zážitky dvou pracných, ale krásných dnů.

(Dokozčeni)

Ant. Bubezík (Brno)

## PÁTÉ VÝROČÍ SMRTI MUDr. JOS. R. HEINDLA

*Dne 27. prosince 1936 bylo páté výročí, kdy zahynul ve věku 35 let tehdejší jednatel Klubu MUDr. Jos. R. Heindl. Podnikl s několika přáteli bez lyžích výstup na Osterou a odtamtud na Iglu. Při sestupu s Osterou k Popradskému plesu, když dohasínal krátký zimní den a výprava byla již skoro v bezpečném terénu, chybný Heindlův krok v zledovatělém kuloáru — a milý náš kamarád se sřítíl. Odešel nám navždy.*

*Dr. Heindl přišel mezi nás již jako zkušený alpista. Získal si každého kouzlem své osobnosti, svou skromností, nesobečností a vzácně chápaným kamarádstvím. Povolání odborného lékaře zaměstnávalo Dr. Heindla do úmoru. Měl rád své povolání, ale miloval i hory a věnoval jim všechn volný čas. Jeho lásku k horám sdílela milá jeho choť, paní Giza, jež mu byla osudem vyrvána několik měsíců před jeho smrtí. Těžce dolehl na Dr. Heindla předčasný odchod jeho choti a společnice jeho horských výprav. Charakte-*

ristickým znakem jeho živé, tvůrčí lásky k horám je, že věnoval tehdy Dr. Heindl na paměť své choťi našemu Klubu značný peněžitý dar.

Tenkrát před pěti léty, když se rozvíjel náš klubovní život, scházeli se členové našeho Klubu týdně v kavárně, v bytě zesnulého gen. Dr. Pečírky a u Dr. Heindla. Denně večer mohl's přijít k Dr. Heindlovi a vždy jsi tam našel někoho z našich. A když byl hotov »zubař«, začal ordinovat alpista. Co se udělalo u něho fotografií, co se tam zrodilo plánů a kolika posloužily jeho rady a bohatá alpistická knihovna. Nevymizí nám ty večery z paměti.

Ačkoliv byl Dr. Heindl pln životního optimizmu, hovořival často o tom, že bude na jeho hrobě a na hrobě jeho choťi relief Grossglockneru. Nikdo z nás nevěděl nikdy proč to měl být právě král rakouských Alp. Proto je na vinohradském hřbitově na pomníku, který skrývá popel našeho kamaráda a jeho choťi, mramorový relief Grossglockneru s proslulou Pallaviciniho strží. Tvůrcem pomníku je zemřelý prof. Folkman.

Nevyzpytatelný osud stanovil, že nedaleko od pomníku Dr. Heindla a jeho choťi byla krátce potom uložena urna s popelem Dr. Ivana Pečírky, syna zakladatele Klubu gen. Dr. Pečírky a jednoho z prvých členů našeho Klubu.

Popel těchto nezapomenutelných, drahých kamarádů nás zapazuje k tomu, abychom měli rádi hory i Klub tak, jako je milovali oni.

J. Honzů

## VZPOMÍNKA NA MUDr. VIKTORA NOVÁKA

Dne 4. listopadu 1936 zemřel předčasně, nedokončiv ani padesáti let svého života, MUDr. Viktor Novák, státní obvodní lékař v Bečvárech u Kolína. Přátelé nazývali ho »Doktor Kiki«, aby ho odlišili od druhého Dr. Nováka, plukovníka v ministerstvu národní obrany, bohužel rovněž předčasně zemřelého, jenž měl přezdívku »Drnovák«.

MUDr. Viktor Novák přišel po převratu do Vysokých Tater, zamiloval si je a potom každoročně trávil v nich svoji dovolenou. Hory byly mu osvěžením po celoroční těžké práci venkovského lékaře, kterou konal s nejvyšší svědomitostí a obětavostí. Na ně se celý rok těšil a se zájmem sledoval v novinách i časopisech, co jest v Tatrách nového a co se chystá. Miloval nejenom výstupy na jejich vrcholy, nýbrž i procházky v dolinách a byl v horách šťasten a neznuděn i tehdy, když se počasí zhoršilo, hory se zahalily v mlhy a z oblak se spustil déšť.

Dr. Novák byl alpistou v krásném slova smyslu, nikoliv snad pro množství a obtížnost výstupů, jež podnikal — v tom mu bránila srdeční vada, kterou trpěl — nýbrž pro ideální svůj vztah k horám a horolezectví. Pro něho nebyl alpismus jen pouhým sportovním nebo dokonce snad akrobatickým výkonem, nýbrž chápal ho v jeho pravé, slovy tak těžko vystižitelné podstatě, poskytující tomu, kdo se mu s láskou a porozuměním věnuje, tolik krásy a uspokojení. Dr. Novák neupadal však ani do druhého extrému, jemuž podléhají někteří milovníci přírody, odmítající každý odvážnější výstup, varující stále před nebezpečím hor, kteří chodí jen po turistických stezkách a pro něž má hora cenu jen pro svoji nadmořskou výšku nebo vyhlídku.

Dr. Novák spojoval v sobě harmonicky všechny stránky skutečného alpinismu, obdiv a dokonalé prožití přírodních krás, radost a uspokojení z vykonaných horolezeckých výstupů a překonání překážek i vědomí morálních a etických zásad alpinismu. I když sám pro svůj zdravotní stav nemohl pod-

niknouti všechny výstupy, po kterých toužil, sledoval s upřímným a neso-  
beckým zájmem činnost ostatních a těšil se z jejich příprav i líčení šťastně  
skončené tury.

Dr. Novák měl rád hory v jejich původní, ničím neporušené kráse a těžce  
nesl, až osobně, jakoby to byl jeho vlastní majetek, každé jejich znešvaření.  
Vzpomínám, jak jsme ho zlobovali s lyžařským můstkem na Štrbském Plese,  
kazícím výhled na dolinu Mlýnice.

Jednou našli jsme na vrcholu Štrbského štítu, v krabici na visitky, vi-  
sitku Dr. Nováka s připsanou větou: »Za den na štítech Tater, rok života.«  
Přiznávám, že jsem tím byl s počátku trochu překvapen, neboť jsem znal  
Dr. Nováka jako naprosto věcného lékaře, vždy střízlivého, daleko vzdále-  
ného každého pathosu. Když jsem však měl později příležitost blíže poznati  
vzácnou povahu Dr. Nováka, seznal jsem, že ono zvolání nebylo jen frází,  
nýbrž že to byl upřímný projev jeho duše. Tam na vrcholu, za nádherného  
tatranského dne, šťasten a povznesen nad všední starosti, mohl napsati tento  
projev svého nadšeného srdce, neboť věděl, že dojde porozumění stejně  
smýšlejících.

Bohužel nevrátí se již Dr. Novák do svých milovaných hor a nám ne-  
zbývá než vzpomínka na skromného, avšak nejvyššího čestného, svých povin-  
ností vzorně dbalého a pro alpinismus upřímně nadšeného muže.

JUDr. Antonín Schauer ml.

## HOROLEZECKÁ CVIČENÍ A ZÁJEZDY

### SKÁLA U PŘEŠTIC -

#### NOVÁ MOŽNOST ZÁPADOČESKÉHO ALPINISMU

1. **Poloha.** Jakkoliv prošťárali plzeňští alpisté důkladně daleké okolí  
svého města, přece unikal až dosud jejich pozornosti koutek netoliko  
velmi půvabný, ale i horolezecky nadmíru vděčný: skaliska v t. zv. Čer-  
ném lese u Příchovic, jižně 1 hod. pěšky od Přeštic, se zříceninou staro-  
bylého hradu Skála. Dostaneme se tam z Přeštic po silnici do Příchovic,  
odkud buď do Zálesí a potom lesem vzhůru, anebo lépe přes Radkovic  
(turistická značka bílo-červeno-bílá).

2. **Celková podoba.** Výšina, vystupující od břehu Horčického potoka  
mezi vesnicemi Radkovicemi, Zálesím a Horčicemi, vrcholí skalnatým  
hřebenem dosti úzkým, táhnoucím se od severovýchodu k jihozápadu.  
Hřeben má dvě části, severní a jižní, spojené úzkým přechodem. Strmá  
kdysi skála, dnes částečně rozpadlá časem i lidmi, dala jméno hradu,  
který tam byl zbudován.

3. **Historie hradu Skála.** Hrad Skála byl postaven Vilémem z Rýžem-  
berka, přijavším od r. 1318 přízví »ze Skály«. Z další historie jest za-  
jímavo, že — pokud máme zprávy — zde r. 1399 Čechové po prvé po-  
užili střelné zbraně, když totiž král Václav IV. obléhal bezúspěšně od-  
bojného Břeňka ze Švihova. Za husitských válek dostal se hrad do rukou  
loupeživého vladyky neznámého jména, byl r. 1441 obklíčen, dobyt a vy-  
pálen. Páni z Rýžemberka se potom znova ujali držení a až do r. 1505 byl  
hrad Skála ve stavu obyvatelném. Naposled připomíná se jméno Skála  
v zápise z r. 1613, již však r. 1630 při vymezení lesů na příchovském

panství mluví se jen o »lesu jedlovém nad starým zámekem«. Zřícenina zvaná též Liebstein. Teprve v minulém století, zásluhou Palackého, přišlo se na původní název Skála.

4. **Geologický útvar.** Skaliska jsou buližníková; pásma tohoto nerostu táhne se, jak známo, od pražské Šárky na jihozápad k Rokycanům (Žeb-  
rák, Točník), odtud na Plzeňsko a Klatovsko, a zase zpět přes Rožmitál  
do údolí Vltavy jižně od Prahy. Jako obvykle, tvoří buližník na Skále  
hmotu hustou a velmi tvrdou, barvy tmavošedé, prošlehanou v různých  
směrech žilkami čistého bílého křemene. Lom rovný, hranolovitý, člení  
široké stupně, stěny i věžovité útvary; v ploše se vyskytují pěkné drob-  
né záchyty.

5. **Horolezecký popis.** a) Jižní strana hradu. Cestou od Radko-  
vic lesem vzhůru vidíme nejprve po pravé ruce ojedinelé balvany podél  
dobře zachovalé zdi dolního hradu. Potom upoutá nás špičatá hůrka a  
ve stěně na západ pěkný komín. Příjemněji nás ovšem překvapí část  
severní, na kterou se dostaneme hradní brankou a přechodem mezi dol-  
ním a horním hradem.

b) Severní strana hradu. Obrátivše se zpět směrem k Radko-  
vicům, spatříme pěknou vysokou stěnu, ohraničenou na východě kusem  
zdíva se vzdušnou bránou. V úhlu stěny jest vytvořen komín, dole ši-  
roký, nahoru se zúžující až v zcela uzavřený kruhovitý otvor. Jdeme dále  
k útesu ještě mohutnějšímu než byla hůrka na jižní straně, s pohodlnými  
výstupky. Do lesa vybíhá vysoký hranol, opřený nahoře vklíněným ka-  
menem. Nejdále na východě je opět stěna, poněkud převíslá, zakončená  
svislým hřebenem.

c) Západní okraj. Pod zbytky předních věží sklání se nad hrad-  
ním příkopem nádherný převis. Přejdeme val, opustíme území kdysi za-  
stavěné. Po několika krocích k západu spatříme mohutný, izolovaný  
skalní masiv. Jeho severní strana je rozeklána hranolovitými věžemi  
s krásnými stěnami a širokými komíny. Tuto skupinu považují za nej-  
zajímavější.

6. **Doslov.** Kdo se vydá na Skálu, nebude zklamán. Mnoho horolezec-  
kých příležitostí a půvabná poloha. Tmavošedé skály odstíněné smarag-  
dovými proužky mechů, zmalebněné romantickými zříceninami, hra  
slunce a stínu, hluboký hvozd, jímž pronikající paprsky zrcadlí se ve  
vodě zbylé v mělkém dolíku lesní půdy. A s vrcholů překrásný roz-  
hled přes lesy do vzdálené krajiny, jíž dominuje Dienzenhoferův děkan-  
ský chrám v Přešticích a v pozadí na obzoru Radyně — kolébka plzeň-  
ského alpinismu.

Doc. JUDr. Vlad. Mandl (Plzeň)

## Z P R Á V Y K L U B O V N Í

**Posudek italského alpisty o horských krásách Československa.** *Jak jsme podrobně vylíčili na str. 97 a násl. v 5. sešitě III. roč. svého Věstníku, navštívil význačný člen C. A. I. a žurnalista Ing. P. Ghiglione, který je dopisujícím členem našeho Klubu, v průvodu našeho předsedy Československo, a to zejména Vys. Tatry, Hruboskalsko a Prachov.*

*Dojmy z tohoto zájezdu vylíčil pan Ing. Ghiglione ve třech, několika-  
sloupcových článcích, doložených zdařilými fotografiemi, v rozšířeném den-  
níku Gazzetta del Popolo, jehož je sportovním redaktorem.*

Můžeme být plně spokojeni s tím, co napsal náš milý dopisující člen o našich horách a cvičných skalách. Nadšeně popisuje tatranské štíty, které mu připomínají skupinu Brenty a vykazují lezecké možnosti jako Kaisergebirge. Byl nadšen tatranskými údolími, hotely i chatami a okolí Zeleného Pleša kvalifikuje jako horský kraj ve středních Pyrenejích. O tatranských štítech prohlásil, že poskytují svými exponovanými stěnami ještě mnoho možností nových rut a že jsou proto velmi přitažlivými horolezeckými objekty.

Nadšen je p. Ing. Ghiglione i našimi cvičnými skalami v Prachově a na Hrubé skále, které označuje jako eldorádo horolezců a lituje, že je nemají v sev. Itálii.

R. P.

**Ministerstvo obchodu** povolilo výměrem ze dne 17. prosince 1936, čj. 111.647/36-IV/F, na spolkovou činnost našeho Klubu veřejnou podporu Kč 3.000.—.

Výbor Klubu poděkoval panu ministrovi obchodu za tuto vydatnou podporu činnosti Klubu a ujistil ministerstvo obchodu, že bude, jako až dosud, pracovat na propagaci cizineckého ruchu v intencích ministerstva.

**Ministerstvo zahraničních věcí** povolilo Klubu výměrem ze dne 2. prosince 1936, čj. 158.291/III-2/36 k částečné úhradě výloh, spojených se zasláním Věstníku do zahraničí a výloh propagačních, jednorázovou peněžitou podporu Kč 2.500.—.

Výbor Klubu poděkoval ministerstvu zahraničních věcí za tuto vydatnou pomoc při propagaci návštěvy naší republiky za hranicemi.

**Ministerstvo školství a národní osvěty** předplatilo výměrem ze dne 26. listopadu 1936, čj. 151.149/36-II/2, jako v letech 1935 a 1936 i pro rok 1937 náš Věstník pro 20 středních škol v republice.

Výbor Klubu i redakce Věstníku děkují oddaně ministerstvu za tuto pomoc, kterou považuje také za uznání své činnosti.

**Správu klubové knihovny** převzal kam. JUDr. Karel Kučera, Praha-Spořilov, Roztylské sady 1588.

Děkujeme dřívějšímu knihovníku, panu A. Altrichtrovi, který z Klubu vystoupil, za vzorné uspořádání a zkatalogisování knihovny a za všechnu práci, kterou pro náš Klub vykonal.

**Klubový archiv a archiv fotografií** vede nadále kam. kpt. Ing. F. Laibl, Praha XIX., Minist. národní obrany. Žádáme členy, aby zasílali archiváři otisky horských a horolezeckých fotografií, opatřené legendou a jménem autora a všechny články o alpismu, které uveřejnili členové v odborném a denním tisku. Dále i všechny články různých autorů o alpismu z denního tisku. Konečně zasílejte archiváři i podrobné zprávy o prvovýstupech, pokud možno s obrázkovými (fotografie nebo náčrtek) doklady. Po uveřejnění ve Věstníku budou uloženy v archivu.

**Pořádání přednášek a propagace tiskem** ujal se ochotně kam. JUDr. B. Gütig.

## Úmrtí.

**Dr. Julien Coste**, dlouholetý předseda odbočky C. A. F. v Barcelonettě a dopis. člen K. A. ČS, zemřel po dlouhé nemoci. Dr. Coste, lékař v Jausiers v krásném údolí Ubaye, byl nejen dobrý lékař, ale i milovník nádherné horské přírody a výkonný alpista. Vzácný tento člověk byl přítelem našeho národa i našeho Klubu, jemuž věnoval svoji knihu o Alpách.



Odešel z kruhu naší horolezecké rodiny jen o několik roků po svém synu, který se zřítíl při výstupu na horu La Meije.

**Léon Repiton Préneuf**, význačný člen odb. C. A. F. v Gapu, zemřel. Vykonal mnoho výstupů ve skupině Oisans a měl značnou zásluhu o vybudování chaty Pas l'Olan, jejíž otevření se účastnil i předseda našeho Klubu.

Oběma přátelům zachová náš Klub vděčnou a trvalou vzpomínku.

## Osobní.

**Erich Gustab**, který byl našim členem-akademikem již v době svých studií, byl jmenován úředníkem Báňské a Hutní spol. v železárnách v Třinci. *Přejeme svému milému kamarádovi mnoho zdaru v novém životním období.*

## Dary.

**Pan Ing. Dr. Tech. Karel Risinger**, generální ředitel a. s. Křižík-Chaudoir v Praze, daroval nám i pro rok 1937 tiskový příspěvek Kč 250.—.

Pánové **JUDr. Ant. Schauer ml.** a **JUDr. Jiří Schauer**, advokáti v Praze, věnovali nám k uctění památky zemř. výkonného alpisty MUDr. Viktora Nováka, stát. obv. lékaře v Bečvárech u Kolína, částku Kč 200.—.

**Zemská banka v Praze** poukázala Klubu tiskový příspěvek Kč 100.—.

V přeplatku při placení příspěvků na r. 1937 věnovali členové Klubu:

<b>Ing. Břet. Hanuš</b> , Hradec Králové . . . . .	Kč 20.—,
<b>JUDr. J. Meluzín</b> , Chotěboř . . . . .	Kč 26.70,
<b>Dr. Ing. J. Prunet</b> , Praha . . . . .	Kč 26.70,
<b>Jiří Zdráhal</b> , Strakonice . . . . .	Kč 6.70.

*Výbor Klubu děkuje oddaně všem za tuto finanční pomoc, v níž spatřuje Klub nejen prostředky k sledování svých ušlechtilých cílů, ale i uznání za svoji práci.*

## Noví členové:

- 882. **Max Ippen**, průmyslník, Praha XVI., u Nesypky 20.
- 883. **Ing. C. Antonín Bubeník**, Brno, Pražská čís. 27.
- 884. **Maxmiliána Myslivečková**, choť univ. prof., Praha II., Ječná 43.
- 885. **Karla Hynková**, stud. arch., Praha VIII., v Holešovičkách 1580.
- 886. **JUDr. Jaroslav Přimda**, nám. ředitele banky, Praha II., Náplavní 5.
- 887. **Stanislav Halaš**, úř. Čsl. Graf. Unie, Praha XIV., Přemyslovo nábř. 14.
- 888. **MUDr. Ludvík Nábělek**, lékař, Banská Bystrica, Kuzmányho 2.
- 889. **Marie Choděrová**, choť mag. úř., Praha VI., Neklanova 14.
- 890. **Antek Veverka**, odb. učitel, Spišská Sobota č. 39.
- 891. **Pavel Herrmann**, Jindř. Hradec, škrobárna.
- 892. **Ferd. Bezkočka**, bank. úředník, Praha XIX., Bučkova 611.
- 893. **Antonie Bezkočková**, choť bank. úř., Praha XIX., Bučkova 611.
- 894. **Jiřina Svačinová**, stud. reálky, Praha III., Nerudova 211.

13/895. **Josef Cínek**, Praha XIX., Malířská číslo 10.

896. **Zdenka Hájková**, choť minist. rady, Praha XIX., tř. krále Alexandra 938.

**Spolehlivým  
průvodcem**

jest Vám vždy všestranné pojištění úrazové, odpovědnostní a životní u

**SLAVIE,**

vzájemně pojišťovací banky.  
Praha-Brno-Bratislava.  
Zástupci ve všech místech RČS.

D o p o r u č u j e m e  
k uzavěru všech druhů pojištění.

**Lyžař v sezoně 1936—1937**, inform. brožura S. L. R. ČS., upravil Ing. V. Macháček. Cena Kč 3.60. Kromě organizace S. L. a Klubu alpistů československých podává praktické pokyny o lyžařských školách S. L., o získání sněhových zpráv, o lyžařských zájezdech ČSD, a zvlášť zlevněných vlacích, obsahuje jízdní rády a výhody: na československých i cizích drahách, při autokarové dopravě, při nákupu lyž. potřeb a při pobytu v chatách a horských podnicích. Informuje jak a kde se máte pojistiti.

Z toho je patrné, že je tato knížka, vhodného kapesního formátu, nepostradatelnou pro každého lyžaře.

Knížku obdržíte u pokladníka kam, L. Škvora.

A. F.

**Jezděte na Slovensko lyžařit.** V pátečních schůzkách dáme členům ochotně informace o místech na Slovensku, které se hodí pro tento sport.

**Zima ve Slovinských Alpách.** V knihovně máme úplný seznam slovinských chat, přizpůsobených zimnímu sportu. V seznamu je uvedena i cena za pensi. Informujte se v pátečních schůzkách nebo písemně u předsedy Klubu.

**Referát o valné hromadě Mezinárodní alpist. Unie**, jež se konala v srpnu 1936 v Ženevě, zapůjčí vám knihovnik JUDr. K. Kučera.

**O slovanské vzájemnosti v turistice** přednášel v extensi čsl. vysokých škol

naš člen univ. profesor Dr. Radim Kettner. Cyklus 6 přednášek konal se ve filosofické fakultě během listopadu a prosince.

**Český vůdce na Kilimandžaro.** V Marangu, na cestě z Moshi na Kilimandžaro postavila si rodina našeho krajana Lányho horský hotel. Syn pana Lányho byl již velmi často až na vrcholu mohutné hory a stal se proto vůdcem výprav. Doufejme, že se snad některým z našich členů jednou podaří v jeho průvodu vystoupiti na vrchol tohoto afrického velikána.

**O výstupu Čecha K. Vostřába z Teheranu na Demavend referuje** »Le Journal de Teheran«. Výstup byl proveden bez průvodce ve 24 hodinách.

## ODBORNÁ LITERATURA DOMÁCI

**Zimní sport** (čís. 2.—4.): Ing. P. Ghiglione, Dvě sedmitisícovky ve skupině Karakorum (přel. J. Říhánek). Diavolezza. Fotografování v horách. **Krásy Slovenska** (čís. 9.). **Die Karpathen** (čís. 6.): Květena ve Vys. Tatrách. **Nachrichten des Deutschen u. Oe. Alpenvereins Prag** (listop., pros.): Severozáp. stěnou Velkého Wiesbachhornu. Zimní výzbroj. **Časopis Turistů** (čís. 8.—10.): Cintonin pod Ostervou. **Bezkydy-Jeseníky** (čís. 7., 8.): Chaty na Fatře a v Liptovských Holích. **Turista na českém západě** (čís. 6. a 1.). **Alpami do Itálie**. **Ostrý. Čsl. Turista** (čís. 11. a 12.). **Studentská Turistika** (čís. 5.): Putování po Rumunsku. První pomoc v horách. **Cestovní zpravodaj Č. S. D.** (čís. 11., 12.): Slevy na drahách. **Sokolský věstník** (čís. 41.). **Rok** (čís. 10.—12.): Pralesové rezervace na Podkarpatsku. **Věstník akad. legií** (čís. 8.—10.).

### Nové publikace.

**Nové mapy** (ve dvou barvách) Voj. zeměp. ústavu v měř. 1 : 75.000: *Jasína*, oblast řeky Prutu s obcí Jasinou a *Trig. Stoh*, na pohraničí Československa a Polska.

**De Prague a Jasina.** Abel Moreau. 256 str. 75 foto. Cena fr. 20.—. Kniha popisuje naši republiku, kroje a současné problémy.

**Jugoslavija.** K. Lemarie. 390 str. 24 foto. Vydal Čedok.

**Deutscher Gebirgsverein v Liberci** vydal 46. ilustr. ročenku. 192 str.

## ODBORNÁ LITERATURA ZAHRANIČNÍ

**Amerika:** **Sierra Club Bulletin** (čís. 4., 5.): Projektovaná výprava do Glacier Parku v r. 1937.

**Anglie:** **The Alpine Journal** (listop.).  
**Bulharsko:** **Bigarski Turist** (čís. 8. až 10.).

Francie: **The Revue du Ski** (čís. 11., 12.): Dr. J. Arlaud: 6500 m v Himalajích. **Alpinisme** (III/1936): Franc. výprava do Himalají. Traverse Grandes Jorasses. **La Montagne** (čís. 282-4.). **Revue Alpine** (čís. 308.). **Bulletin Mens. du C. A. F. Lyon** (čís. 191-3.). **Bullet. du C. A. F. Sud-Ouest** (leden). **Alpes Maritimes** (čís. 4.).

Itálie: **Rivista mensile del C. A. I.** (říjen): Národní horolez. škola v Bolzanu, (listop.) Ing. P. Ghiglione: Z Pyrenejí.

Jugoslavie: **Hrvatski Planinar** (prosinec). **Planinski Vestnik** (čís. 10.—12.).

Maďarsko: **Turisták Lapja** (říjen): Okolí Šaryšského Potoka. Výšivky. Jeskyňe. —

Německo: **Deutsche Alpenzeitung** (listopad, prosinec). **Mitteil. des. D. u. Oe. Alpenver. Section Berlin** (list.-leden).

Polsko: **Turysta w Polsce** (č. 10. až 12.). **Taternik** (čís. 1.): Druhá výprava polská do And. II. polská výprava na Špicberky. Kavkaz v r. 1936.

Rakousko: **Berg und Ski** (listopad, prosinec). **Allgem. Bergsteigerzeitung** (č. 704.—712.). **Der Bergsteiger** (listopad, prosinec): Rakouská výprava na Kavkaz v r. 1936. Kilimandžaro. Padesátiny Raim. von Klebersberka.

Rumunsko: **Turismul** (čís. 6.—8.).

Řecko: **To Vouno** (listop., pros.).

Španělsko: **Mai Enrera** (říjen-prosinec). **Butlletí del C. E. de Catalunya** (ří-

»ALPA« továrna lučebnin a kosmetických přípravků

Josef Veselý, Brno, Královo Pole.



jen). **Butlletí del C. E. de Catalunya** (září-listopad): Cesta do hor v r. 1852. **Club Muntanyenc Barcelones** (červenec-srpen).

Švýcarsko: **Nos Montagnes** (listopad, prosinec). **Bulletin de la Section Genevoise du C. A. S.** (listop., pros.). **Die Alpen** (listopad, prosinec).

»Bergsteigen in Sachsen«. Im Auftrage des Sächsischen Bergsteigerbundes e. V. Zpracovali Alb. Poldammer a Martin Wächter. Se 170 obrazy. Drážďany 1936. Cena neudána. — Kniha sličného zevnějšku a bohatého obsahu (290 str.) je dokladem vývoje horolezectví milých našich sousedů a oslavným spisem 25letého trvání Saského svazu horolezců. Jiné kluby zrodily se r. 1901, Drážďanský Turistenklub r. 1896. První půle knihy věnována vzniku a vývoji sportu horolezeckého a stránce technické, druhá poesii. Kniha zkrášlena fotografiemi, perokresbami a dřevoryty, mezi nimiž je i několik partií hruboskalských.

Už před desetiletími setkávali jsme se v sev. Čechách s mnohými turisty, mezi nimi i se zdatnými bergféxi, ale dobou záliba jednotlivců vtělila se v pevné širší organizace té dokonalosti, jaká rovná se nejstarším alpským tělesům. Už r. 1777 registrován jest výstup na Mönchstein neznámým lezcem s poznámkou, že vrch slezen r. 1632. Jsou tu ojedinělé zápisy od začátku 19. stol. stále hustší, až r. 1890 popsán plánovitý sportovní průzkum hor a skal s údajem osob, technických pomůcek a poměrů přírodních. V předmluvě želí svaz ztráty dvou třetin členů — 425 horolezců, padlých za světové války.

Geologické označení horstva, které je doménou drážďanských horolezců, je území labského pískovce. Jméno Saské Švýcarsko bylo asi těmto horám dáno v prvních dobách cizineckého ruchu z propagačních snah, ale dnešní horolezci nazývají je prostě **Saské skály**. Zde projevila se příroda se svými dělníky, vodou a vzduchem, jako výtvarný umělec šťastnější nežli kde jinde. Území klesalo, severoněm. moře sem vnikalo, i Čechy zalilo, na mělčině (zde) usazovalo písek, kdežto ve hlubších vodách na severu ukládaly se zbytky vodní zvířeny, kde vznikly křídlové skály (Rujana). Moře pak zase ustupovalo, rušilo vlastní dílo a zbyl tu útvar pro radost horolezců, srázné hory tabulové. (Této teorii o růstu skal dlužno věřiti, kdyžt švýcarský Rigi až do vrcholu 1800 m n. m. sestává z naplavených valounů a muší. Pozn. ref.)

Tím nabyla celá krajina vzácného půvabu pro turistu, malíře a stává se letním sídlem, tak hustě zalidněným, že pravý sportovec musí před diváky unikati do tajemných klínů skal.

Do hor a na tury vždy **Odkolkovy**

osvědčené oplatky

sušenky

perníčky

marcipány

Odkolkův chléb 'selský' nebo 'Vita'.



Skály poskytovaly místo asi 18 hradům se slovanskými i německými jmény v župě míšeňské království Českého. Kromě hradů byla tu ve 12. stol. hnízda loupeživých rytířů, ohrožujících obchodní cesty do Lužice a do Čech, k čemuž dodnes poukazují jména hradů loupežnických (Raubschlösser), jež nesou dnes už holé skály, na nichž jest málo zbytků tehdejších bydlíš, schody a díry pro klády. Podle vtesaných leto-počtů sloužila zdejší zákoutí za útulek ve válce třicetileté.

Obširný jest rejstřík výstupů s údajem dne, skály, lezce a pod., a vyjmenováno je mnoho partií uvnitř Čech. Druhou polovici knihy zabírá poesie prósou i veršem, vytrysklá ze zjhlého srdce horomilova, který propadl kouzlu přírody a skal.

### Nové publikace.

Ceněk Hevera

**Francie:** Guide Vallot. 200 str. sv. 6. Fischbacher, Paris.

**Anglie:** My Climbs in the Alps and Caucasus. A. F. Mummery. B. Blackwell, Oxford. 5 sh. La conquête de la montagne R. Irving. Přel. C. E. Englová. 412 str. 32 fotografií. Payot, Paříž.

**Itálie:** Masivo Bragaglia Disgrazia. Aldo Bonacosa, předseda C. A. I. Academico. Nákladem C. A. I. a Italského Touring Clubu. 591 str., 9 map, 57 náčrtků a 57 foto. Popis hor na italsko-švýcarské hranici jižně od horního Engadinu. Připojen je lyžařský průvodce z údolí: Ratti, Codera, Bondasca, Albigna, Formo, Malengo, Másino.

**Guida sciistica delle Cozie Meridionali.** M. Bressy. S. Lattes, Torino. **Club Alpino Academico Italiano.** Ročenka 1927 až 1931. 300 str. Tipografia Anfossi, Torino.

**Cinquant' anni di vita della Sezione ticino del C. A. I.** Bellinzona.

**Jugoslavie:** Planinska Matica v Lublani, Franciškanska ul. 6, vydává knihy o horách a jejich obyvatelstvu. V r. 1936 vyšly 4 knihy vázané v plátně za 240 Din. Vyšly: C. Renker: **Pet mož gradi pot.** Dr. Klem. Jug: **Zbrani spisi. V borgi z goro.** Eug. Rambert: **Svizec z ovratnico. Hrvatskim Zagorjem a Primorjem.** Šimun Vlahov, Zagreb. **Kleiner Führer durch Slovenien.** Rud. Badjura. 234 str. 47 obr. Cena 15 Din. II. vyd. Putnik v Lublani.

**Německo:** Vom Mont Blanc zum Wilden Kaiser. S. Plietz. Eug. Rentsch-Verlag, Erlenbach-Leipzig.

**Noch 100 Abfahrten.** Hans Fischer. 100 vyobr. Bergverlag R. Rother, Mnichov.

**Bergsteiger Biwak.** Fr. Schmidt. Bergverl. R. Rother, Mnichov.

**Berge als Schicksal.** Dr. W. Paulcke. 280 str. 16 foto. Cena M. 5.50.

**Südtiroler Mittelgebirgswanderungen.** - Raim. v. Klebelsberg. 32 str. 24 tabulek. M. 1.30.

**Der Tummelplatz Europas.** Leslie Stephen. Přel. W. Rickmers. Ges. Alpiner Bücherfreunde, Mnichov. Současně vyšlo II. vyd. angl. orig. **The Playground of Europe.** Kniha, pojednávající ve 13 kap. o prvotních výstupech v Alpách v létech 1868 až 1872, je prací autora, který byl redaktorem angl. Alpine Journalu a předsedou Alpine Clubu v Londýně.

**Hoch vom Dachstein.** Ing. E. Pichl. 336 str. 200 foto. Cena M. 7.50.

**Rakousko:** Der Mensch und die Berge. K. Ziak. 222 str. Büchergilde Gutenberg, Vídeň. Popisuje velmi zajímavé historii alpismu a jeho průkopníků.

**Bergsteiger Taschenkalender 1937.** 1.20 S. Allgem. Bergsteigerzeitung, Vídeň VII. Richterg. 4.

**Skileben in Oesterreich.** Ročenka Rak. lyž. svazu. 207 str. S. 4.32.

**Švýcarsy:** Schweizer Bergführer erzählen. Ernst Buss. Orel Füssli Verl., Curi- ch.

**Chasseurs de chamois.** Pierre Mélon. Victor Attinger. Šv. fr. 3.50.

**Das Alpenbuch der eidgenössischen Postverwaltung.** Sv. IV. Šv. fr. 3.50.

## R Ů Z N Ě Z P R Á V Y

Nová chata na Velkém Boku (1479 m) v Nižných Tatrách je na hřebenové cestě z Ďumbiera na Královou Holou. Výstup je

buď ze stanice Podtureň autobusem přes Vyšnou Bocu, nebo z Lipt. Hrádku lesní drahou přes Malužinu do doliny Hodruše,

odkud výstup 1 hod. 30 min. Lesní dráha odjíždí z Hrádku: v sobotu ve 13 hod. a v neděli v 8 hod. 20 min. a 14 hod. 40 min.

**Stúrova chata na Veterných Holiach** (958 metrů) byla postavena Skiklubem v Trenč. Teplicích pro 60 návštěvníků. Otevřena bude i v zimě. Chata je východiskem na Vápec, Kremeniště, Kaliště a na lyž. tury k Bánovcům, Prievidzi, Kremnici, Čičmanům a k Turč. Martinu.

**Chata Evina Studánka** byla postavena velkostatkářem Jar. Czerninem Morzinem na Krkonoších mezi Sněžkou a Pohran. Boudami.

**Nájemci Téryho chaty** jsou Štef. Zamkovský a Jan Kacián, známí horolezci. —

Chata jest opatřena ústředním topením a otevřena po celý rok.

**Nájemcem Slezského Domu** je známý horolezec a lyžař Ludvík Spielvogel, který pracuje v tatranských chatách již tři roky.

**Hotel Ružbachy** na Slovensku bude po celou zimní sezonu otevřen.

**Sleva na dráze do Tater.** Ministerstvo železnic povolilo slevu pro zpáteční jízdu z tatranských lázní na 50% i při pětidením pobytu v lázních.

**Náš dopisující člen Paul Schnaidt** pořádá od 14. do 21. února t. r. lyžařský kurs ženevské odbočky švýc. alpského klubu na Col des Gets.

## Z P R Á V Y Z C I Z I N Y

### Úmrtí.

**Henri Brulle**, jeden z nejzasloužilejších francouzských alpistů, zemřel v Chamonix ve stáří 82 let. Ještě ve věku 75 let vystoupil na Mont Blanc a výstup později několikrát opakoval.

**G. Geyer**, dvorní rada a ředitel geologického ústavu ve Vídni, zemřel koncem listopadu ve stáří 80 let. Byl jedním z průkopníků rakouských Alp a provedl s Emilem Zsygmondym mnoho výstupů. Od roku 1889 a 1893 byl redaktorem časopisu »Oester. Alpenzeitung«. Jeho specialitou byla skupina Dachsteinu, Totes Gebirge, Schobergruppe, Dolomity a Karnské Alpy. Napsal mnoho odborných článků a sepsal průvodce po skupině Dachsteinu.

**Předseda rakousko-německého Alpenvereinu**, profesor geologie na universitě v Innsbrucku **Raimund v. Klebersberg** oslavil 50. narozeniny. Jest znamenitým odborníkem a napsal přes 300 prací z oboru horolezeckého, vědeckého a geologického. Oslavenec byl jmenován čestným členem zeměpisné společnosti v Mnichově.

**Ředitel G. Puck** oslavil v září své 85. narozeniny na vrcholu Grossglockneru.

**Čestné zlaté odznaky I. tř. zasloužilým polským turistům** udělilo v roce 1936 P. T. T. těmto osobám: inž. Jan Czerwiński, taterník a čestný člen P. T. T., inž. Janusz Chmielowski, taterník a čestný člen vysokohorského klubu, jakož i autor známého průvodce »Tatry Wysokie«, inž. Maks Dudryk, taterník a průkopník východních Karpat, major H. Gąsiorowski, průkopník východních Karpat a autor »Przewodnika po Beskidach Wschodnich«, kanovník Walenty Gadowski, čestný člen P. T. T. a tvůrce »Orlej Perci«, profesor Walery Goetel, předseda a čestný člen P. T. T., prof. Dr. Antoni Jakubski, taterník a badatel, jakož i druhý evropský vítěz nad Kilimandžarem, inž. Jan Jaroszyński, dlouholetý činovník P. T. T., prof. A. Lenkiewicz, dlouholetý předseda lvovské odbočky, Dr. Waclaw Majewski, místopředseda, Dr. Jan Nowicki, taterník a čestný člen P. T. T. i Vysokohorského Klubu, Józef Oppenheim, taterník a autor lyžařského průvodce po Tatrách, Dr. Mieczyslaw Orłowicz, čestný člen P. T. T. a autor různých horských průvodců, Stanislaw Osiecki, taterník a čestný člen P. T. T., prof. Dr. Jan Gw. Pawlikowski, taterník a čestný člen P. T. T., prof. Dr. Stanislaw Sokolowski, prof. Kazimierz Sosnowski, čestný člen P. T. T. a autor »Przewodnika po Beskidach Zachodnich«, gen. Mariusz Zaruski, taterník a čestný člen P. T. T., plk. Tadeusz Zieleniewski, znalec Karpat, pplk. Wl. Zitkiewicz, taterník a lyžař.

**Slavnostní schůze v Sorboně** byla uspořádána dne 19. listopadu v Paříži na počest členů francouzské himalajské výpravy. Přítomen byl president francouzské republiky Albert Lebrun, representant fr. alpského klubu a Groupe de Haute Montagne. Vůdce výpravy Henry de Ségogne, náš čest. člen, podal za přítomnosti svých

druhů odborný referát o několika pokusech, podniknutých na zdolání Hidden-Peaku.

**Oslava výročí ukončení světové války** konala se podle dosavadní tradice také v roce 1936 francouzským alpským klubem na vrcholu hory Grand Ballon v Alsasku u vojenského pomníku. Přítomni

byli delegáti odboček v Alsasku, Lotrinsku a východní Francie. Slavnosti předsedal Sarraz Bournet, předseda franc. alpského klubu a Zundel, předseda odbočky hornorýnské. Lyonskou delegaci vedl náš dopisující člen Albert Blanc. Po slavnosti navštívili účastníci Silberloch a Hartmannsweilerkopí.

**Slevy na rakouských drahách** z pohraničních stanic Summerau a Bernhardstal. Ze Summerau lze koupiti přímé turistické lístky na různá místa v Rakousku s platností 17 dní, aneb s příplatkem na 30 dní. Lístek 3. tř. do Innichen přes Salzburg neb Selztal je (s 30denní platností) za S. 35.40. Turistický lístek z Bernhardstalu do Vídně (sem a tam) za S. 7.90 s podmínkou, že cestující se vykáže další turistickou jízdenkou z Vídně.

**Zimní horolezecký kurs v Tatrách** uspořádalo o vánocích Kolo Zakopanské varšavského Vysokohorského klubu. Druhý 10denní kurs bude uspořádán později.

**Švýcarský ženský alpský klub** pořádá letos v červenci první cvičný kurs pro vůdkyně horských výprav. Účastnilo se 28 dam z různých částí Švýcarska. Kurs konal se na švýcarské straně skupiny Montblanku za vedení Dr. R. Wyses a horského vůdce H. Kohlera-Santschiho.

**Mezinárodní lyžařské závody o mistrovství Zakopaného** budou se konati od 1. do 3. ledna v Zakopaném.

**Nová chata v Maritímských Alpách** byla otevřena odbočkou franc. alpského klubu v Nice. Chata jest postavena v horní části údolí Tinnée, severně od St. Etienne u jezer de Vens, ve výši 2360 m. Okolí jest lemováno horami od 2660 do 2949 m. Do Itálie lze přejíti stezkou přes dva průsmyky.

**Lyonská odbočka franc. alpského klubu** oslavila Vánoce ve své chatě d'Averolé v Houte Maurienne. V několika sku-

pinách byl podniknut výstup na Coll d'Arnes (3014 m), Col de la Valleta (3209 m), Col de l'Autaret (3074 m) a na Col du Colerin (3203 m).

**Vysoká škola lyžařská** byla počátkem ledna 1937 otevřena v Zell am See. Škola cvičí na svazích Schmittenhöhe a do prvního desetidenního kursu bylo přijato 25 rakouských lyžařů. Z ciziny dochází značný počet přihlášek, ale přijímají se jen vyčvičení lyžaři.

**Italská výprava do Habeše.** Terstská odbočka italského Alpského Klubu připravuje 20člennou výpravu do habešských hor. Výprava hodlá prozkoumat skupinu Ras Dašan 4620 m vysokou. Zároveň bude v Addis Abebě založena klubová odbočka, která se hodlá věnovati prozkoumání horských skupin Šoa, nejbližších hlavnímu městu.

**Druhá výprava polská do And** odjela ve druhé polovici října. Výpravu vede Justyn T. Wojsznis s účastníky inž. St. Osieckim, Dr. W. Paryskim a J. Sczepańskim. Výprava odjede z Buenos Aires do And na hranici Argentiny a Chile v území oblasti hor: Tres Cruces, Nevado Pissiz, Nacimienta a Llullaillaco.

**Německá expedice do Himalají** v roce 1936 vykonala ve státě Sikkim po prvé tyto výstupy: Siniolcha 6895 m, Tent Peak 7342 m, Simvu 6550 m a Retenstein (severní vrchol) 5800 m.

**Nová rakouská expedice na Kavkaz** provedla letos několik prvovýstupů.

**Polská výprava trénigová do Alp** provedla v roce 1936 tyto výstupy: předchod jihozápadní stěny Vel. Wiesbachhornu, Romariswandkopí přes ledovec Teufelskampkees a Wielingerkees, pokus o zdolání jihozápadní stěny Glockerin a Pallavicini Rinne. Dále proveden ve skupině Grossvenediger výstup na Schwarze Wand.

---

**Redakční.** Redaktor opomenul uvést na titulním listě III. roč. Věstníku, že obálku navrhl a grafickou úpravu řídil kam. Ing. J. Šanda. Děkujeme všichni svému milému kamarádovi za to, že pracuje pro nás s naším milým impresorem p. řed. K. Dyrynkem a že dal našemu Věstníku pěkný vzhled. Jak ho známe, víme, že promine redaktorovi jeho neúmyslné opomenutí.

---

Věstník Klubu Alpistů československých vychází šestkrát do roka. — Vydává Klub Alpistů československých. — Řídí Alex. Fleischer s redakčním kruhem. — Graficky upravuje Ing. arch. J. Šanda. — Odpovědný redaktor Alex. Fleischer, Praha IV., Na valech 278. — Redakce a administrace: Praha IV., Na valech 278 (tel. 72741). — **Věstník zasílá se členům Klubu zdarma.** — Pro nečleny předplatné Kč 15.— ročně. Do ciziny Kč 20.— ročně.

Bulletin du Club Alpin Tchecoslovaque, paraissant six fois par an. — Éditeur Club Alpin Tchecoslovaque. — Rédaction et Administration: Alexander Fleischer, Prague IV., Na valech 278 (tel. 72741). — Pour les membres du Club gratis. Abonnement Kč 15.— par an. A l'étranger Kč 20.—.



Původní  
krásné květy a barvy  
horských květin  
v alpinu Vaší zahrádky  
vykouzlí  
speciální zahradní hnojivo

HORTUS

Lana horolezecká ve velkém do-  
dává Antonína Fleissiga nástupce  
Frant. E. Pěta, Praha, Národní tř. 20.  
Založeno 1884. - Výhradní prodej  
světové značky S. F. Füssen.

**Admiror**  
nejlepší tužka  
NÁRODNÍHO PODNIKU

**Popradské Pleso 1513 m Tatry**  
Turistika. Zimní sporty. Restau ace, po-  
koje, společné noclehárny.  
Provoz celoroční.

NEOPOMĚŇTE SE ODVOLAVI NA NÁŠ LIST!

**Vážení čtenáři!**

Podpoříte náš list, a prospě-  
jete sobě, obrátíte-li se při  
nákupu

**RADIO PŘÍSTROJŮ**

na firmu

Radio-Maison Chládek a spol.  
Praha II, Myslíkova 22.

Tel. 40018, 43251

s odvoláním na toto číslo!

Tato firma má na skladě všechny  
čelné značky jako:

PHILIPS, TELEFUNKEN, SCHAUB,  
MODRÝ BOD, MICROPHONA atd.

a prodává též na výhodné  
splátky!

Vyžádejte si ceník!

**DOBŘE A**

**ELEGANTNÍ LÁTKY**

V L N Ě N Ě - H E D V Á B N Ě I P R A C Í,

poslední modní novinky, naleznete  
v bohatém výběru a levných cenách  
v mých závodech:

SMÍCHOV - Arbesovo nám.  
ŽIŽKOV - Husova třída

**BARHOŇ**  
PRAHA - NÁRODNÍ TRÍDA



**129**

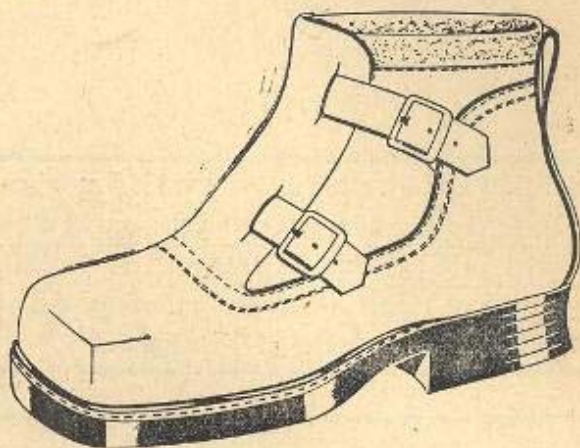
PÁNSKÉ

DÁMSKÉ **99**

DĚTSKÉ **69**

# Vítězem

## zůstane vždy lyžařská obuv



# *Rata*

## MOLDAVIA-GENERALI, AKCIOVÁ POJIŠTOVNA V PRAZE

Pojišťuje: proti škodám požárním, proti škodám ze zastavení provozování následkem požáru (chomage), proti poruchám strojů a strojního zařízení, proti škodám z transportu po souši i po moři, proti krádeži vloupáním, proti škodám krupobitím a rozbitím skla.

Akciový kapitál Kč 25.000.000,- plně splacen. Záruční fondy po dotacích z r. 1935 obnáší Kč 100.090.537,23 (Určeny výhradně pro živelní odbory.)

**Centrála: PRAHA II, Václavské nám. Palác Generali.**

**Filiálky: BRNO, ulice Antonína Dvořáka 11a.**

**BRATISLAVA, Palác Generali, Goetheho 6-8.**