



VĚSTNÍK
Klubu alpistů českoslov.
v Praze.

Bulletin du Club Alpin Tchecoslovaque
Prague

Ročník II. Listopad-Prosinec. Číslo 6.

ELEGANTNÍ LÁTKY

které móda právě přináší

naleznete vždy ve velkém
výběru a levných cenách
v mých závodech

BARHOŇ

PRAHA, Národní třída
SMÍCHOV, Arbesovo nám.
ŽIŽKOV, Husova třída

Státní správa železniční

snají se ulehčit všem cestování po československých státních drahách a dají tím příležitost k rozvinutí cestovního ruchu, jak domácího, tak cizineckého. Za tím účelem upozorňujeme zvláště na tyto výhody:

1. **Nedělní a sváteční zpáteční jízdenky** se vydávají jen ve spojích, určených jednotlivými ředitelstvími státních drah (do 80 km; z čtených středisk téměř všeobecně). Nedělní zpáteční jízdenky se slevou 33% z normálního jízdného platí:

- a) přes neděle: pro jízdu tam v sobotu a v neděli a pro jízdu zpět v neděli a v pondělí do 12 hodin;
- b) přes svátek: pro jízdu tam v den předcházející svátku nebo ve svátek a pro jízdu zpět ve svátek nebo v nejbližší všední den po svátku do 12 hod.;
- c) následuje-li za sebou neděle a svátek anebo naopak, anebo několik svátků: pro jízdu tam v předcházející všední den až do posledního svátku nebo v neděli a pro jízdu zpět o některém z těchto svátků, nebo v neděli, nebo v nejbližší všední den po nich do 12 hodin. Zpáteční jízda musí být nastoupena vlakem, odjíždějícím podle jízdního řádu ze stanice určené, na niž jízdenka zní, nejpozději o 12. hodině. Nedělní zpáteční jízdenky se vydávají pro 2. a 3. třídu vozovou osobních vlaků. Spěšných vlaků nebo rychlíků možno použít, doplatí-li se normální příplatek na spěšný vlak nebo na rychlík za trať uvedenými vlaky projížděnou. Přerušení jízdy je vyloučeno. Děti od dovršeného čtvrtého do dovršeného desátého roku, nebo děti mladší, je-li pro ně žádáno místo, platí poloviční ceny nedělních zpátečních jízdenek.

2. **Okružní jízdenky** vydávají se po celý rok s libovolným dnem vydání a na vzdálenost nejméně 300 kilometrů pro celou jízdu. Okružní jízdenky platí všeobecně 60 dní ode dne, který si objednatel určí. Cestující může na okružní jízdenku volit cestu zcela libovolně, vždy však tak, aby celá cesta tvořila aspoň ideový uzavřený kruh. Stanice výchozí i konečná musí být vždy táž. Jedna a táž trať může být na okružní jízdenku projeta dvakrát, avšak délka tratí takto projížděných nesmí být delší, než tři čtvrtiny celé okružní

jízdy. Uzavřený ideový kruh je dovoleno přerušit pěší turou nebo jiným dopravním prostředkem. Celá okružní cesta na jednu okružní jízdenku může být rozdělena nejméně na 3 a nejvýše na 10 úseků. V každém úseku pak možno přerušit jízdu jednou na potvrzení stanice. Při pokračování v jízdě nutno dát okružní jízdenku znovu u staniční osobní pokladny orazítkovat. Okružní jízdenky se sepisují pro všechny pravid. vlaky pro přepravu cestujících, vyjma vlaky přepych., a to pro libovolnou třídu vozovou. Sleva je odstupňována podle počtu úseků a celkové vzdálenosti a činí 20 až 40%. Pro děti od 4—10 let (nebo mladší, je-li pro ně žádáno místo) vydávají se okružní jízdenky se slevou 50%. Okružní jízdenky možno objednat u všech výdejen jízdenek, vyjma zastávky, na zvláštním tiskopisu, který zájemci poskytnou výdejna zdarma, a to nejpozději tři dny před nastoupením jízdy.

3. Společnosti (společné jízdy):

A. Jízdy pravidelnými vlaky.

Při jízdách společností na více než 16 km u osobních vlaků, 31 km u spěšných vlaků a rychlíků poskytuje se bez jakýchkoliv průkazů 25 až 40% slevy podle počtu zakoupených jízdenek.

4. **Zpáteční jízdenky pro spěšné vlaky, pro rychlíky a zpáteční jízdenky sdružené co do druhu vlaku.** Cena zpáteční jízdenky za normální jízdné pro spěšné vlaky, pro rychlíky nebo za normální jízdné sdružené co do druhu vlaku rovná se dvojnásobné ceně jízdenky na jednu jízdu za normální jízdné osobního vlaku a jednoduchému příplatku pro spěšné vlaky nebo pro rychlíky, platnému i pro jízdu zpět. Na vzdálenost přes 300 km platí tyto zpáteční jízdenky 10 dnů.

Kde není železnice, použijte automobilní dopravy ČSD., která propůjčuje turistickým a jiným korporacím k zájezdům do zvlášť významných míst republiky automokary za výhodných podmínek. Kromě pravidelných jízd, jež jsou publikovány v jízdních řádech, jsou zaváděny ještě jízdy podle potřeby a zvláštní jízdy na objednávku. Informace podá každá železniční stanice neb příslušné ředitelství státních drah.

Ceskoslovenské státní dráhy.

V Ě S T N Í K B U L L E T I N

Klubu alpistů československých v Praze. du Club Alpin Tchécoslovaque Prague.



A. Fleischer:

Výcvik v horolezectví ve Švýcarsku.

Člověk může se všemu naučit! V hlavě školného člověka se myšlenky řádně a přesně seskupují, člověk chápe podstatu věci a spojitost jednotlivých složek. Avšak právě tak, jako nemůžeme nad kolébkou malého světobčana předpovědět, zda se naučí, jak by prožil nádherný, krásný život důstojně, neví ani budoucí horolezec, zda se mu podaří prolisťovat a přečíst neobyčejně obsažnou a obsáhlou učebnici, kterou před ním rozvírá svět hor a život horolezce.

Ale horolezectví není ani věda ani způsobnost, získaná cvikem. Být horolezcem jest vyznáním víry v krásu a statečnost, které pronikne člověka až do dna jeho duše. Nerozhoduje proto, zda ukončí někdo svoji životní dráhu jako mistr nebo jako učedník. Rozhodující je příslušnost k cechu! Vznikne-li vám v duši ušlechtilá a ryzí vášeň a touha po horách, vytryskne pro vás ve styku s horskou přírodou pramen hodnot, které vás duševně i tělesně zušlechťí. Není třeba, abyste překonávali nedotknuté skalní stěny, nikdo nebude od vás žádat bohatý a úplný seznam dobytých vrcholků. Stačí úplně, vábí-li vás hory k sobě a naplňuje-li vás ryzím štěstím prostá skutečnost, že vzhlížíte k majestátu hor, tak blízkých nebi.

Před dosažením každého cíle musí však každý projít školou cviku a někdy i námahy. Nic není na světě zadarmo! I od vás žádají hory především, abyste se rozhodli, chcete-li být horolezci. A když jste se rozhodli, pak se snažte, abyste se naučili všemu, čeho je k tomu nezbytně třeba. Každý, kdo je takto vyzbrojen, má v ruce čarovný klíč k dobře strážené klenotnici nezapomenutelných a ničím nahraditelných zážitků, plných krásy a velebnosti.

K získávání technických vědomostí, zručnosti a pohotovosti máte i v zemi, kde není velehor, možnost na cvičebných skalách. Cvičte dříve pilně doma, než se odvážíte do velehor.

Jednotlivé odbory švýcarského S. A. C. pořádají již po léta horolezecké kurzy. V klubovních chatách, vysoko položených, shromažďují vůdcové těchto kursů skupinu žáků, kteří se chtějí něčemu naučit. Cvičí se používají lana, pikle, stupaček, konají se cvičné

výstupy a chodí se po ledovcích. V několika dnech se účastníci, kteří jsou k tomu fyzicky uzpůsobeni, mnohému naučí a jsou za to nakonec odměněni tím, že stanou na některém z blízkých vrcholků.

Sta účastníků těchto kursů zlepšila svoji horolezeckou techniku. Nejlepší a nejuspěšnější horolezci nejsou však přes to odchovanci nějakého kursu. Jim byla vzpruhou ušlechtilá vášeň či láska, poznali hory a jejich pohádkový, ničím nefalšovaný svět při mnohých krátkých vycházkách a postupně i při větších a delších turách. Učili se tím, co odpozorovali vůdcům a zkušeným průvodcům a stále si promítali teorii z knih, získanou do praxe prázdninového zájezdu do hor. Právě tak, jako jsme se my učili před třiceti lety lyžařit, vyšli tyto horolezci vesměs jen z praxe. Praxe vyžaduje však času, ba dokonce mnoho času. Naučíme se chodit se stupačkami při menším cvičebném výstupu, nenaučíme se však při pouti po ledovci tomu, jak se máme bezpečně slanit. Mnoho roků uplyne, než se vyzná alpista ve všech technických pomůckách a jde-li konečně i o to, aby si věděl vždy pomoci ve všem, co souvisí se skalou, kamenem, sněhem a počasím, tu může dát odpověď jen velmi zkušený alpista.

V roce 1932 bylo ve Švýcarsku založeno mnoho lyžařských škol. S počátku nebylo pro tyto kurzy všeobecného pochopení. Profesionálové popírali, že není možno organisovati vyučování lyžařině jednotně v celé zemi. Přes tento nesouhlas bylo v uplynulých dvou zimních obdobích vycvičeno ve švýcarských lyžařských školách na tisíce účastníků v dobré jezdce v terénu.

Když se počalo v roce 1934 uvažovat o tom, aby byl podporován vývoj horolezectví řádně vybavenými kurzy, nastal nemalý poprask. Byly obavy o důstojnou tradici alpismu. Mínění, že by bylo možno naučiti se horolezecké technice a zkušenostem kursovním vyučováním, bylo všeobecně popíráno. Přes to byly učiněny pokusy, jejichž účelem bylo shromáždit ty, kteří se chtějí něčemu naučit a byly zřízeny kurzy pro výcvik horolezců.

V těchto pokusech rozeznáváme dosud dva směry. Zastánci davové turistiky spa-

třijí svůj úkol v tom, aby snížili taksy horských vůdců pro jednotlivce tím, že vytvoří kolektivní skupiny horolezců. Jejich úmyslem je, shromáždit větší počet horských turistů a takto zvětšeným dělitelem docílit pro jednotlivce snížení jeho podílu na vůdcovské takse. Tyto snahy ohraničují však hory co nejpřesněji. Můžeme ovšem podniknout snazší tury v horách i po ledovcích s větším počtem účastníků stejně kvalifikovaných, kteří jsou ve skupinách připoutáni k sobě lanem. Nemůžeme však nikdy připoutat k sobě lanem půltucet horolezců a neporušit tím pohyblivost této skupiny a nezvýšit tím i nebezpečí pro všechny účastníky. Proto nelze nikdy tyto davové podniky pokládati vůbec za schopny, aby poskytly účastníkům příležitost k výcviku. Jejich podnětem jsou jen důvody hospodářské a finanční a nikdy nemohou jednotlivce rychle a spolehlivě naučit horolezectví.

Zastánci druhého směru mají v úmyslu poskytnouti budoucímu horolezci vážnou, cílevědomou práci příležitost k tomu, aby se tomtu nejušlechtlejšímu ze všech »femesel« řádně naučil.

Do nedávna vznikly tři takové horolezecké školy, které volí různé cesty, jež mají účastníky vésti k cíli. Jedno mají však společné: vždy respektují horu a utvářejí skupiny cvičenců tak, aby mohlo být řádně a odborně pracováno.

Pontresina organizuje již po několik roků pro svoje hosty pestré a zajímavé turistické týdny. V rámci cvičného programu pořádají se za vedení vůdců snadné tury a nikoliv nebezpečné výstupy. Do této osnovy, změnitelné vždy jen podle počasí a uzpůsobení terénu, vkládají se pak jednotlivá technická cvičení. Výlohy za jednu tury jsou od 6—25 šv. fr., což souvisí s nesnadností tury a na počtu vůdců, jichž je k tuře nezbytně třeba. V poplatku je obsaženo i pojištění všech účastníků.

Gletsch-Belvédère na dráze a silnici Furka, jde o krok dále a koná horolezeckou školu, jako složku několika dnů, doplněných programem pestrých, zajímavých tur. V kursu se věnuje jeden den na Rhonském ledovci ledovcové technice a jeden den na Furkahornu a Galengratu technice ve skále. Kurs končí pěti dny, v nichž se konají tury. Výlohy za takový cvičný týden jsou paušalovány 121 šv. fr. včetně ubytování, stravy, vůdcovské taksy i pojištění.

Scheidegg-Eigergletscher poskytuje pod jménem »Horolezecká škola Panna« (Bergschule Jungfrau) možnost k výcviku, která je vzhledem ke své ucelenosti jedinečná. Pečlivě vypracované týdenní programy věnují se jedině a toliko výcviku. Zásadou je, že se pracuje v řádných lanových skupinách, t. j. jeden vůdce a dva kursisté. Na Rotstocku jest cvičná stěna se čtyřmi standardními rutami, jsou tam vhodné výstupy k slánění a ledovce

Eiger a Guggi poskytují dostatečnou možnost vycvičiti se v ledovcové technice.

Účelem standardního programu prvního týdne je, aby si začátečník zvykl a osvojil základní pravidla. Standardní program druhého týdne rozšiřuje cvičení a jest i pro pokročilé velmi dobrou školou. Každou sobotu mají se cvičené trojice možnost podniknout některý ze tří standardních výstupů. Tyto tury konají se mimo rámec programu horolezecké školy. Výlohy za cvičný týden ve škole »Bergschule Jungfrau« jsou 185 šv. fr. včetně ubytování, stravy, vůdcovské taksy (1 vůdce pro 2 kursisty!) a pojištění.

Kdo chce podniknout krásné, zajímavé tury, půjde do horolezecké školy do Pontresiny. Kdo se chce přechodně zdokonalit ve své alpské technice a podniknout několik zajímavých tur, nalezne v horolezecké škole Gletsch-Belvédère to, čeho si žádá. Kdo pak touží po tom, aby se mu dostalo systematického výcviku od zkušeného vůdce ve všech složkách horolezectví, tomu poskytne škola »Bergschule Jungfrau« jeden nebo dva velmi poučné a nezapomenutelné týdny. (Adresa podle pobytu: Kurhaus Bellevue & Des Alpes, Kleine Scheidegg nebo Hotel Eigergletscher.)

Kromě toho byly konány již v létě 1934 horolezecké kursy v těchto místech: Adelboden*, Bergün*, Davos, Engelberg, Grindelwald*, Kanderteg, Klosters*, Mürren*, Riffelalp (Zermatt)*, S. Bernardino* a Wengen*.

Nyní je na vás, chcete-li toho použití, abyste se po přípravě ve cvičných skalách doma, vycvičili v řádné horolezce. Nemyslete si však, že vám znemožní nedostatek výcviku, abyste vyvinuli dostatečnou výkonnost. Neboť jen horolezec má, na rozdíl od jiných sportovců, jedinečnou výsadu, že ho nezařazují rekordy nebo závody do kategorie, která je pravidelně úplně falešná. Horolezec je nespoutaný, svobodný a volný člověk. Volí si cíl své cesty zcela podle osobní záliby a nálady, vždy v naprostém souladu se svými schopnostmi a stupněm výkonnosti. Vždyť jsou četné, nádherné vrcholky, jichž dosáhnete skoro bez námahy a v jejichž stěnách prožijí nádherné chvíle i osoby, jejichž výkonnost není na nejvyšším stupni dokonalosti. Neurčuje jen nesnadnost výstupu jeho cenu pro horolezce.

Nezapomeňte nikdy, že má pravý a skutečný horolezec pochopení pro vaše sklony. Nikdo z nich vám nebude vytýkat, vystoupíte-li si za krásného slunného dne na nízký vrchol, abyste tam proslil několik nezapomenutelných hodin, místo abyste byl použit příhodných poměrů k výstupu na blízkou čtyřtisícovku. Pravý horolezec požaduje od vás jen, abyste se vždy a za všech okolností snažil správně posoudit stupeň své výkonnosti. — Shromážďujte proto v cvičeních doma i v horolezeckých školách,

*) V místech označených * jsou účastníci kursů při cvičení i turách obligatorně pojištěni.

v hojných lehčích i nesnadnějších vysokohorských turách zásobu vědomostí, abyste mohli přesně a naprosto spolehlivě posoudit: co umíte, jaké jsou vaše schopnosti a co naopak zase vyžaduje horská tura, kterou chcete podniknout. Zapamatujte si nejdůležitější paragraf horolezčova čestného kodexu, právě tak, jako svoje jméno: buďte vždy poctivým sám k sobě, neodvažujte se ničeho, co není v souladu s vaším zdravým rozumem, zůstaňte vždy skromný, nenáročný a nenápadný!

Přípravy k většímu výstupu jsou vždy rušné. Základem úspěšného výsledku jest příprava. Nikdo, kdo není přímo účasten, nemá o tom zvědět. Ve vsí tichosti se vše připravuje, pro-

zkoumá se hora, rozdělí se čas, všichni účastníci si řádně odpočinou, vše, co budeme potřebovat cestou, pohltní baťoh. Nastoupí se v temnu před svítáním, za svitu kapesních svítilen cesta k hoře. Pak přijdou hodiny úporného boje se skálou, sněhem a ledem. Posvátná chvíle, plná mocných — nezasvěcencům úplně neznámých — dojmů je tu. Jste na vrcholu. Pak nastane opatrný a pozorně provedený sestup.

Vrátíte-li se po takovéto harmonicky provedené horské tuře domů, nezazní ze žádné tribuny burácející potlesk a nikdo nepřijde a nepodá vám vavřínový věnec.

V tom právě — a i ve vás — je mravní hodnota horolezectví. Je to základní rys nejušlechtilějšího sportu našich dnů.

Odešel kamarád. Miloval hory, jejichž pevnost tvořila jeho charakter, jejichž krása odrážela se v jeho dobrotě, jejichž slunce darovalo své teplo a lesk jeho očím.

Byl dítětem přírody, žil s jejím tepem ve všech proměnách a variacích. Pohrdal pohodlím stejně jako pozorností mělkých duší. Svůj život utvářel řadami činů — bez řeči a hluku.

Vlastnosti horolezce — gentlemana — přenášel na úzký kruh svých přátel a především na svoji rodinu — staříčkou matku, ženu a děti, pro něž znamená jeho odchod ztrátu nenahraditelnou a hořkou bolest.

Odešel kamarád na cestu Věčnosti, kam každý z nás, jeden dříve, druhý později, musíme ho následovat.

V hluboké pokoře stojíme před majestátem Smrti a prosíme Boha, aby byl milostiv jemu a všem, v jejichž srdcích zanechal po sobě světlou památku.

Er.

K tragické smrti Rudolfa Nejeze, člena brněnského odboru KAČS., při výstupu na Býčí skále dne 22. září 1935.

Ladislav Škvor:

V listopadu na Vitošu.

V Sofii uhodily prvé mrazy. Po zamrzlých kalužinách klouzají se radostně děti a vůně pečených kaštanů naplňuje ulici vlídností. Zimníky se zapínají už doopravdy a ruce z kapes se vytahují jen tehdy, chceme-li si je zamnouti nad kotlíky s rozžhaveným dřevěným uhlím. Dým přívětivě čpí. Tehdy jsou sofijské ulice nejmilejší. Večer vás zatáhne vůně černé kávy — kterou roznášejí nosiči po ulicích, šálek už za 1 lev — do kavárny. Nebo se jdete ohřát do divadla. Na činohru jdete určitě do Národního, poněvadž ta je opravdu znamenitá. Vysvětlení je na snadě. V jejím čele stojí nikdo menší, než jeden z největších Moskevských Chudožestvenných, kteří nás před léty na Vinohradech oslnili, N. O. Masalitinov, nezapomenutelný Claudius, Satin, Kuligin, Lopachin . . .

Na večeri nejraději do Reklamy. V přízemí to vypadá snad příliš lidově, sedí se v čepicích a statečně hulí. Za to v prvním poschodí je při-

jemně, čisto, útulno. Kdo rád na rožni, bude tu denně. Bulharská kebabčeta, šiščeta, drobčeta, mešeno a přžola s ostrými saláty a znamenitým vínem udělají z tebe určité gurmána, nejsi-li jím už. A leckdy na tebe budou při zpáteční cestě pokřikovat v noci kavky, kterých je v sofijských střeších plno, nejdeš-li ovšem domů brzo a zítra časné na Vitošu.

Vitoša, to je největší ozdoba Sofie. Skoro třítisícimetrová hora zdvihá se nad hlavním městem bulharským a jest cílem tisíců turistů. I v dnešní neděli směřují proudy lidí s tlumoky do Kňáževo, vesnice na úpatí Vitoši, odkud se to všechno hrne vzhůru do travnatých strání. Vzduch je svěží, mrazivý, slunce však brzo proráží mlhu a ozařuje celý obzor. Brzo je Kňáževo docela maličké a Ljulín planina nad ním zase velmi veliká. Z protějších vrchů vykukuje ženský monastýr Kremikovski. Netrvá dlouho a jsme na sněhu. První chata Momina skala je ve

výši 1270 m; je nevelká, kamenná v pěkném zarostlém údolíčku a na zadýchaných palandách se vesele beseduje. Zachtělo by se chvíli posedět, ale přítel Boris Iliev, pěkný bulharský junák s hustými černými kadeřemi a velkýma výraznýma očima, v bílém ovčím kožíšku a červeným šátkem na krku, si jako vůdce stýská do krátkého listopadového dne, byť tak skvělého jako dnes.

Proti polozamrzlému potoku, podél jeho ledových kaskád a třpytivých rampouchů stoupáme výše dílem sněhem, dílem stráněmi, porostlými suchými metlicemi, k chatě Kameno zdanie s velkým vodojemem, zásobnicí vody pro Sofii. O té vodě tvrdí Bulhaři, že je nejlepší v Evropě; je opravdu tak dobrá, že proti tomu honosnému mínění nelze nic namítati. Na příkrou skalnatou hromadu balvanů, která tvoří vrchol Černé skály 2270 m vysoko, jsme se vyškrali až po poledni. Stojí za to. Vidíte s ní nejvyšší bod Vitoši Černý vrch, pohoří Murgaš, Ljulin planinu, Osogovo planinu, bílou horu Ruen, lázně Goma Bania, kamenouhelné doly Pernik s mrakem dýmu, daleko obrysy srbských hor a také červená pole brusinek, vykukujících často i ze sněhu. Do těch jsme se dali při sestupu k chatě Boerica se školkami lesních kultur. V chatě Vitoša dostaneme jen čaj, ostatek dodají tlumoky. V žádném nechybí chléb, zavařenina a med; bez toho si Bulhar do hor nevyjde. Poznali jsme to už na památné

Šipce, proslavené rusko-tureckou válkou, na vrcholu Svety Nikola, posetém pomníky, mezi Kazanlykem a Gabrovem. Často se v bulharských horách jí i oslí salám, ale ten si již tolik nechválím pro jeho polosyrovou chuť a nepříjemný pach.

Cestou k dřevěné chatce Edelvais sledujeme liščí stopy, na hoře Vladajski Crni Vrch (1730 metrů) se chlubí Bulhaři skvostným jodlováním a v okolí chaty Fonfon s vlastní elektrárnou se už vesele lyžaří. Na rovinku Zaladni mostove nezapomenu: západ slunce s krvavými červánky vyčaroval na sněhu horského úbočí divadlo, jak to dovede jen půlnoční slunce v polárních krajích. Růžová barva přecházela z jednoho odstínu do druhého a stádo ovčí, které se pásly opodál, doplnilo půvabnou scénu v idylu tak skutečnou a něžnou, že jsme od ní nemohli odvrátiti oči. Píseň, kterou vyzváněl sbor sladěných ovčích zvonců se z nás nikdo neodvážil porušiti ani hláskem — jen Boris Iliev do toho pobrukoval Pátou Beethovenovu...

Ten nám svým krásným bas-barytonem zpříjemnil i další sestup. To jsme šli již úplnou tmou a spatřili nakonec veliké jezero světél — Sofii. Jen jemu, milovníku hor, vděčím za Vitošu: ještě v sofijských ulicích mi skvěle hvízdal Dvořáka a byl plný radosti nad zdarem tury. Jak bolí smutná zpráva, že Boris Iliev je mrtev!

Ing. Ferd. Gottmann:

Hruboskalsko.*)

Nyní se vrátíme na pěšinu a touto opět na rozcestí, z něhož jsme odbočili. Široká vozová cesta nás vede dále a po několika krocích stojíme před mohutnou, čtyřhrannou věží (po levé straně cesty) s malým stromkem na vrcholu. Maják (Haubtrabenturm). Uvnitř této věže je široký, členitý komín, přístupný z jeskyně asi uprostřed výšky. Jeskyni dosáhneme různými způsoby.

N o r m á l n í v ý s t u p. V severozápadní stěně věže jsou umístěny dvě police: spodní menší s břízkou a horní velká, travnatá s velkou borovicí. Cesta vede kolem břízky, pak úzkou chodbou až na horní polici. Této dosáhneme také rohovou spárou poněkud vlevo od popsané cesty. Horní police ústí pak přímo do uvedené jeskyně a touto do spodní části vnitřního komínu. Komínem bez zvláštních obtíží přímo na vrchol. Při sestupu nutno dáti pozor, neboť komín se ve spodní části náhle rozšiřuje. — Obtížnost II.

V ý s t u p s e v e r o v ý c h o d n í s t ě n o u (Schattenweg). Do jeskyně je možno se dostat i též od severovýchodu hladkou a často vlhkou stěnou. Nástup je od severu na táhlou polici, kde v nejvyšším místě je možné zajištění. Úkrokem vpravo se dostaneme k místu odkud pře-

stoupíme do vlastní stěny. Pak přecházíme neustále doleva vzhůru pomocí nepatrných záchyťů a šikmých stupů (tření) až přijdeme ke svislé stěně. Podle stěny do prava po travnatých stupech do pohodlného výklenku. Po příchodu druhého lezce sestoupíme asi 1.5 m a přecházíme vodorovně do prava a nakonec se přehoupneme vyvěšením do »velké jeskyně«. — Obtížnost III. — Také je možno pokračovati od výklenku přímo vzhůru členitou spárou až na vrchol. — Sestup provedeme nejlépe vnitřním komínem a nakonec slaněním od velké borovice s horní police.

V ý s t u p s p á r o v o u c e s t o u. V jihovýchodní stěně věže je dlouhá svislá spára v dolní části úzká a úplně hladká, v horní části členitá a místy převislá. Cesta touto spárou náleží mezi nejlepší tury Hruboskalska. — Obtížnost V.

Vozová cesta pokračuje nyní chodbou vytesanou ve skále. Na pravo, přímo nad cestou vypíná se věž jako poslední v řadě okrajových skal, vybíhající na jihozáp. od zalesněného návisí. Široký komín odděluje tuto věž od poslední okrajové skály umožňuje výstup na vrchol. — **V ě ž p ř á t e l s t v í** (Freundschafts-

*) Pokračování čl. na str. 49, v čís. 4. »Věstníku« z t. r. a čl. na str. 37. ve 3. čísle »Věstníku«.

turm). Do komínu se dostaneme buď od sev., přímo proti spáři na Maják, přes dva stupně, spodní snadný, horní trochu obtížnější, nebo od jihu hladkou spárkou nebo krátkou stěnou. — Vlastní komín je ve spodní části úzký, pak se rozšiřuje a přechází ve vzpěrný. Nakonec přejdeme do stěny sousední nižší věže a na její vrchol. Na vrchol vlastní věže můžeme přejítí přepadem a krátkou stěnou. Sestup provedeme opět komínem (ve spodní části, lépe po jižní straně). Obtížnost II—III., v horní části velká exposice.

Přímo proti jižnímu nástupu na Věž přátelství je nástup na menší věž (jméno neznám). Podél dvou úzkých, svislých trhlin v s. stěně vystoupíme do malého výklenku a z tohoto vzhůru podle břízky na prostornou plošinu. Z této přímo vzhůru na vrchol. (Dobré stupně i záchyty.) Obtížnost III.

Hlavní cesta po projití prosekané skály se obrací na východ a klesá. Z tohoto místa jest dobře viděti široký vzpěrný komín věže Přátelství. Po několika krocích odbočuje na levo pěšina do hustého, nízkého lesa. Půjdeme touto pěšinou. Po pravé straně máme věž, vlastně obrovský balvan, podivně hladký — Grundsstein. Obejdeme jej od severu mlázím a přijdeme k nástupu. Výstup provádí se po pravé

straně jižní stěny, nejdříve stěnou a pak úzkou spárou. Přejedeme se stěny do spáry je poněkud chudý a nepříjemný, neb stěna trochu odtlačuje. Na vrchol pak přejdeme snadno po šikmém hřebetu věže. Sestup slaněním od borovice. Obtížnost II.

Na levo od plošiny, poněkud dál a výš než poslední, nachází se malá věž s velmi zajímavou stěnkou. Mechová věž (Moosturm). Nástup v západní hraně, přímo vzhůru, nejprve převisle, pak skoro kolmo. Záchyty, jež se se spodu zdály dobré, jsou právě jen dostačující, aby udržely opatrně zachovávanou rovnováhu. Asi v polovině stěny přechází se trochu na pravo do mělkého žlabu a tímto přímo na vrchol. Poslední tempa pod vrcholem jsou zvlášť obtížná, neboť nemají vůbec záchyty a stupně jsou velmi šikmé. Zajištění prvolezce je možné ze šikmé spáry od severu, již je možno snadněji se dostat nad spodní převislou část stěny. Obtížnost IV. vzhledem ke krátkosti.

S obou posledních věží nám bude nápadná hladká vysoká hlava, vysunutá do údolí. Lezecky je malého významu, neboť až pod vrchol je možno vystoupiti snadným komínem a na vrchol pak, pro naprostou jeho hladkost, jen po dvou na sobě postavených lezcích.

P. Z. Pilnáček:

Julské Alpy.

Tento článek má zhruba informovati ty, kdo by chtěli jeti do Julských Alp. Není tudíž jeho účelem popisovati některé tury, nebo podávat podrobné informace. Dosáhne svého účelu, když vzbudí zájem u našich výkonných alpistů, aby zařadili do svého programu i tuto horskou skupinu.

Jižní vápencové Alpy vytvářejí ve východní části mohutnou horskou skupinu. Výškou, rozlohou, odvážnou a strmou výstavbou svých vrcholů může se tato skupina směle měřiti s kterýmikoliv alpskými velikány. Jsou to Julské Alpy. Jejich zvláštním charakterem jsou údolí, hluboko zaříznutá, porostlá krásnými lesy, z nichž bezprostředně vystupují do značné výše jednotlivé vrcholky. Veliké rozdíly výškové, význačné pro Julské Alpy, jsou na malých poměrně horizontálních vzdálenostech. Proto spadají vrcholky sráznými stěnami, které ztěží naleznete v jiných částech vápencových Alp. Pod sráznými skalními stěnami jsou krásná údolí s četnými jezery. Dohromady tvoří vše pěkný, ladný celek. Tak jako tu prochází turista krásnou romantickou krajinou, nalezne tu i horolezec jedinečné tury, které snesou — bez nadsázky — srovnání s turami dolomitskými.

Dříve než zhruba popíšeme jednotlivé části Julských Alp, zmíníme se o velmi závažné okolnosti, na kterou musí být pamatováno při sestavování programu. Jsou to hranice jugoslávsko-italské. Poválečnou úpravou hranic byly

tyto krásné hory rozděleny na dvě části: na větší část italskou a na část jugoslávskou. — V části jugoslávské jsou nejdůležitější skupiny: skupina Mangartu a Jalovec. Nejvyšší vrcholak skupiny, Mangart, je již na půdě italské a většina ostatních vrcholů tvoří státní hranici. Nejpohodlnější přístup do této skupiny jest od železniční stanice Rateče-Plánice, odkud přijdeme asi za 2 hodiny na chatu v údolí Plánice (Koča na Tamaru). Další skupina je skupina Razoru, která je také na hranici. Jednotlivé vrcholky jsou přístupny z údolí Velké Pišence, od chaty na Gozdu, nebo z Eryjavčevy Koči. Třetí a největší skupina je Škrlatice, pojmenovaná podle nejvyššího vrcholku. Všechny vrcholky Škrlatice jsou v Jugoslavii a přístup k nim je od Aljaževa domu nebo z údolí Velké Pišence. Na východ rozkládá se pak triglavská skupina s Triglavem, již dosahují Julské Alpy největší výšky. Zde je rovněž státní hranice po hlavním hřebenu horské skupiny.

Nezmiňoval jsem se jen náhodou o státní hranici. Nyní — a domnívám se, že nikoliv přechodně — není povolen volný přechod hranic proto, že jsou prováděny na italské straně četné vojenské stavby. Na obou územích pak jsou pohraniční hlídky, jimž se musí turista neustále legitimovat a hlásit směr a cíl cesty. Protože je přechod hranic povolen jen na určitých místech, třeba řešit program výstupů na pohraniční vrcholky tak, aby nebyla ani při ná-

stupu ani při sestupu překročena státní hranice. Při lezecké tuře není turista obtěžován pohraničními hlídkami. Jakmile však sestoupí na normální cestu nebo pěšinu, musí být každou chvíli připraven, že bude podroben výslechu.

Největší počet turistů a lezců láká skupina triglavská a zejména Triglav. Proto je tato skupina nejlépe vybavena chatami, z nichž některé, jako základny pro výstup na Triglav, jsou dosti vysoko.

I v ostatních částech Julských Alp jsou chaty velmi pěkně položeny a vyhovují naprosto ze stanoviska turistického. Pro lezce jsou však některé z nich v malé nadmořské výšce, takže je někdy dlouhá a namáhavá cesta k místu nástupu. Chaty jsou většinou majetkem klubu S. P. D., jsou bezvadně vybaveny a vzorně vedeny. Na průkaz legitimace K. Čs. T. a K. A. Čs. používáme týchž výhod, jako členové klubu S. P. D. Tato okolnost a opravdu veliká láce v Jugoslavii, zlevňuje pobyt v těchto horách a činí je každému přístupnými. Chaty jsou umístěny na vzdálenost 2—3 hod. pochodu od údolních železničních stanic po dobrých, pohodlných cestách.

Po válce nejsou Julské Alpy již tak hojně navštěvovány alpisty jako před válkou. Většinou přicházejí alpisté z Lublaně. Proto je velmi nespasno získati nejen od domácího obyvatelstva, ale i od nájemců chat přesné zprávy o horolezeckých turách. Škoda, že je tato krásná horská skupina tak málo navštěvována. Ná-

vštěva našich členů je také nepatrná. Spíše ještě projdou naši lidé jako turisté. Horolezců však, kteří by tam podnikali výstupy, je vskutku málo, ačkoliv má český alpinismus v Julských Alpách svoji tradici. Členové pražské sekce S. P. D. zajíždějí před válkou často a pravidelně do této skupiny. Pročítáme-li záznamy o prvovýstupech v Julských Alpách, často nalezneme známá jména domácích průkopníků našeho alpinismu.

K. A. Čs. je přímým pokračovatelem a nositelem tradice pražské sekce S. P. D. Přáli bychom si zajisté všichni, aby převzal i tohle dědictví — tento odkaz. Mladá naše alpinistická generace měla by obrátit svoji pozornost k těmto horám a účastnit se jejich alpinistického průzkumu. Byla by to práce vděčná a záslužná vzhledem k velkému počtu možností, práce ani ne zvlášť těžká. Nalezlo by se zde ještě mnoho výstupových možností a úspěchy dosažené v této skupině mají nesporně daleko větší význam v očích alpinistické veřejnosti, než úspěchy stejně hodnotné, které jsou získány v horách, jež jsou méně známy a alpisty zřídka navštěvovány. Myslím, že je dokonce i naší povinností, jako členů K. A. Čs., abychom věnovali zvýšenou pozornost těmto slovanským Alpám a snažili se v nich, v prostředí nám blízkém, získati dobré jméno našemu klubu v alpinistickém světě.

Ing. C. Frant. G r y n e r :

Hory a slunce.

Začíná to slibně. Rychlík je přeplněn a venku prší. Na spaní není ani pomýšlení. Jednotvárnost noční cesty spěštuje jen Aloisův*) baťoh, který seznamuje mou hlavu se svým různorodým obsahem. Škoda té termosky s černou kávou; obsah mám částečně na kalhotách, většinou jest v baťohu. Že by to náladu našeho cestování povzbudilo, nelze říci. — A venku vytrvale leje.

Rakousko nás však vítá krásným letním jitem. Elektrická dráha dopřává nám rozkoše vyhlížení z oken bez obavy, že nám nějaká jiskra vletí do oka. A tak pobíháme od okna k oknu a jásáme nad krásou krajiny a zářícím sluncem.

V Mallnitz jest horko až se oči leností zavírají. Vzadu, ukryt v rohu údolí, čeká, sněhovou hradbou obehnán, náš zítřejší cíl, černý vrchol Ankogelu.

Dlouhé jest putování z Mallnitz na Ankogel a zpět. A co by to bylo za výstup, kdyby nám odměnu rozhledu a odpočinku nepokazily závoje mraků a deště? Vždyť jsme té krásy viděli dost při výstupu. — Vždyť učí hory člověka skromnosti. Zpáteční cesta i když v mlze

a dešti, přece vesele utíká; musíme se smát při vzpomínce, jak jsme v těch mračích putovali přes celý hřeben, marně hledající vrchol se steinmandlíkem a zápisníkem. — Zřítíl se na jaře, když odcházel sníh. A po celou cestu tam i zpět, s nepříjemným pocitem v zádech, naslouchali jsme hřmění a svištění těch nových a nových tun balvanů, které se co chvíli říjí západní stěnou dolů na Radeck kees.

... Proč nejsem smuten, když nám již opět od rána leje? Proč zpíváme, hvízdáme a týráme harmoniku? Vždyť jedu do Dolomit, do hor svých snů a touhy. To věřím tolik ve svou šťastnou hvězdu? Což budu-li muset celý týden sedět někde v hotelu, hrát karty a dát si jen vyprávět o všech těch krásných stěnách a komínech, o těch vrcholcích, v záři slunce tak nádherně zbarvených?

A přece jsem vesel.

V Carboninu nevidíme pro mraky a dešť pomalu již ani na cestu. V Misurině jest veselá pouze tvář mé ženy. Netrpělivě čekala, zdali přijedu a je šťastna, že mne vidí. Z černé tmy bubnují na okno dešťové kapky a mraky válí se po hladině jezera.

I to víno jest najednou nějaké trpké.

*) Náš milý knihovník Altrichter (pozn. red.).

Ráno nám však svítí do pokoje slunce a venku nás vítá zářivé jitra jižních Tyrol.

... Zde jsou přede mnou — na dosah ruky — zdá se. Třpytí se v ranním slunci a úpatí halí do zbytků ranních mlh.

Tre Cime — Úzké police jsou pokryty sněhem. Zrcadlí se v jezeře a stěny svítí stékající vodou. Jejich mohutné postavy vévodí údolí, i když Sorapis a Cristallo ukazují mu své mohutné hřebeny.

Zítří — zítří!

... Monte Piano. Vedle Gorice snad nejznámější bojiště celé italské fronty. Co krve vsáкло se v tvou kamenitou zem! Kolik lidí tisíckrát proklelo tvé stráně i tvůj tak obdivuhodný rozhled! Co skutků hrdinských i plných odříkání jest vepsáno v tvůj vrchol, zbrzděný zátky a rozrytý výbuchy granátů a min!

Naproti na stráních Rimbiana vidíš okem triedrů maskované stany alpinů. Koně se volně popásají a někde směrem k Auronzu štěkají kulometry. A zatím co pomníky a záseky Monte Piana zdají se křičet do slunečního dne: již nikdy! nikdy víc!, stáhne se koutek úst při pohledu na ty hemžící se tečky naproti, při pohledu na sloupy elektrického vedení a ploty zahrad dole v kraji, kde nápisy a plakáty s ohnivými písmenami V. G., nebo V. 1914. jasně říkají, že žádná hrůza světa, žádná bída a žádná utrpení, žádný pacifism a žádná konference jim nezabrání. — Byly a budou.

... V lenoškách sluníme se na břehu jezera. Chlad jeho vody příjemně osvěžuje naše těla sluncem vysušená. V dálce na jihu modrá se Antelao, pokrytý sněhem a naše přání krouží kolem jeho vrcholu. Jest to lákavé volání touhy, které se v nás ozývá. — Všechn ten lomozný život zde zdá se usínat v tichém kruhu hor kolem. Všichni jsme jen letní hosté v tomto slunečném kraji barevných hor; všichni, kteří v autech prolétnou mimo a zachytí v prchavých okamžicích jen stopy jejich krás. Všichni,

kdo hledají v tvrdém boji cestu k jejich vrcholům. Ba i ti, kteří tiše a vnímavě procházejí osamělá údolí. Jako v zrcadle odráží se v jezeře barevný pás hor, tiše a usměvavě. Pohne-li však vánek hladinou, nebo když loďka klouže přes jezero, rozplynou se vidiny a obraz se promění v samé lehounké vlnky.

... Cima Grande. — Jaký to čarovný rozhled. Je 9 hodin. V ranním slunci svítí nám vstříc Grossglockner, Venediger a celý ten pás bělostných ledovců Vysokých Taur. Tam napravo to je Triglav, v dálce na jihu vidíš kus ledovce Marmolady a v nejbližší blízkosti — i v tom obdivu svírá se srdce steskem. Na všech těch věžích zde kolem chtěl bys být, všechny ty vrcholky chtěl bys do svého náručí uchvátit. Naproti svítí žleby Cristalla a Popeny, sněhem vyplněné, kousek dále vpravo červené a modré stěny Croda Rossa. Říkají nám, že ty pohlednice, které jsme doma vítali a jimž jsme se nedůvěřivě usmívali, ty že nebyly kýč, ale skutečné barvy těchto hor. Tre Scarpieri, Paternkofel, Zwölfer, Cadini, v zadu Sorapis, skupina Tofany, vše to objímá náš zrak — a odvrátit se nechce.

Jsou zde již 3 skupiny s vůdci. Čtyři Němci z Teplíc a italsí manželé. Vedou je tři bratři Apollonio z Cortiny. Nejstarší umí ještě trochu česky. Sloužil v rakouské armádě. Dole, pod námi, zaznívají již hlasy alpinů. Pomalu stoupají k vrcholu. Není divu, vždyť je to 150 mužů, kteří zdolávají v plné výzbroji, za vydatného jištění, lehkou rutu normálního výstupu. O padající kamení není nouze. Alpiní byli také příčinou, že jsme museli odbočiti z nástupu obvyklé ruty do východní stěny.

Stojím na hraně stěny. Pode mnou tyčí se kolmé zdi Piccoly. Čtyři lidé, po dvou k sobě spoutaní, propracovávají se pomalu k sedlu jižní stěny s pověstným komínem Zsigmondyho. Tam — tam bych chtěl být s nimi.

... Příště — třeba sám.

Horolezecká cvičení a zájezdy

J. J a n e b a :

Cvičme poctivěji.

Kdo trochu pozoruje naše cvičení a cvičence, jistě si všiml podivného zjevu. Stává se velmi často, že věci vysloveně těžké vyleze úplný nebo skoro úplný začátečník bez zvláštních obtíží. Měl jsem příležitost pozorovat tento zjev zvláště jasně na nedávném cvičení na Hrubé Skále. Zde jsem si také uvědomil jeho příčinu.

Mnozí cvičitelé a i jiní, jimž to bylo svěreno, jistí totiž příliš tvrdě. Přiznávám, že sám někdy upřímně přitáhnu, když chci někdy zabránit, aby lezec vypadl. Jaký to má však násle-

dek? Některé cesty tím nikterak neutrpí, naopak, můžeme cvičenci výstup ztížit, táhne-li jej nepříznivým směrem, na mnohé výstupy má to však značný vliv. Zvláště kolmé nebo skoro kolmé stěny se špatnými záchyty můžeme neobyčejně usnadnit, když odpadne opatrné udržování rovnováhy a přenášení těžiště. Také ruce nemusí se držeti s takovou silou špatných záchyťů, když je část váhy nesená lanem.

Tím vším dáváme však cvičencům úplně falešnou představu o obtížnosti cesty a někoho

VŠE PRO FOTO

S důvěrou se obraťte se svými snímky, zvětšeninami a fotogr. potřebami na firmu:

STAN. ZEMAN DROGERIE, PRAHA IV. Hennerova č. 281. Tel. 705 69.

ani nenaučíme nutné pomalosti a opatrnosti při pohybech v těžké skále. Domnívám se proto, že je lépe, abychom v případech, kdy je jistíci mu možno, aby se pečlivě zajistil buď u skoby, kolem bloku nebo stromu, a kdy má možnost, spustiti lezoucího bez nebezpečí, aby ponechával vždy kus lana volného. Stačí 20—30 cm. Vždyť cvičíme proto, abychom se něčemu naučili. Vyvěsil-li se cvičenec, nestalo se nic špatného, naopak, cvičenec poznal meze svého dosavadního umění a nebude se pouštět do věcí, na které nestačí.

Giovanni Battista Piaz,

obvykle jen Tita Piaz — jméno vyslovované horolezci vždy s respektem. Kdysi nejslavnější a nejvyhledávanější vůdce Dolomit, kde v mnoha zápisech o prvovýstupu najdete jeho jméno. Prvovýstupy slavné: Piazův komín, přechod všech tří Varioletských věží v jedné tůře a j. a mezi nimi figuruje také prvotina Via Boema, o které se domníváme, že jest jedinou, které se v Dolomitech zúčastnil Čechoslovák. Výstup ten byl proveden v r. 1925 Titou Piazem, Arnou Juránkem a Bertou Langem, ve stěně severní skupiny Varioletských věží, ve zvětralém a lámavém dolomitu.

Kamarádství Piazovo s Plzeňáky trvá již hodně let a letos na zimu jim přislíbil Tita návštěvu a přednášku, jak v Plzni, tak i v Praze. Přednáška nemůže být však uskutečněna proto, že byl Piaz mobilisován do Habeše. Škoda!

Piaz dovede prostě a hezky vyprávět a líčit svoje bohaté zkušenosti a zážitky. Tvrdý horák, proslulý obří silou, úžasnou rychlostí a jistotou, vykonává vůdcovské povolání s láskou a svědomitostí. Jeho popularita dovoluje dát společníku na laně, byť byl sebe váženějším klientem, na jevo svoji nelibost nad výkonem i nehledanými slovy. Toho také Juránek vzpomíná v popise Via Boema — »tak se jistí slepice a ne člověk«.

Piaz, ačkoliv se domohl veliké slávy a jistého jmění, neměl a nemá to, čemu se říká »na ruzích ustláno«. Ale ještě dnes ve svých 56 letech dělá stejně dobře vše, co podnikal dříve. Letos v létě pochlubil se rekordním časem přechodu přes všechny tři Varioletky s Bertou Langem. Piaz ovšem počítá provedení toho výstupu na stovky.

Za zmínku stojí ještě, že Piaze najdete od r. 1925, kdy přijal z rukou gen. dra Pečírky náš klubový odznak, v našich členech.

Přejeme mu všichni, aby se vrátil zdrav a s nepodlomenou životní energií. Honzů.

Variantu na Zlobivou

podářilo se naléztí naším členům: slečně Lole Stáflové a panu Dr. Bedřichovi Grünerovi.

Na Zlobivou vedou k jihozápadu dva žleby. Západní a střední. Oba se spojují v kazatelně, odkud vybíhá hřeben.

Oběma našim členům podařilo se naléztí přímé pokračování středním žlebem. Touto rutou ušetří se výstup vyústěním žlebu, zahýbajícím na západ, výstup na kazatelnu a na první část hřebene.

Popis: Opustíme rozšiřující se žleb do prava, na plošinu, pokrytou ssutí, travers, dobře schůdný, asi 10 kroků a pak přímo komínem dále směrem k vrcholku na hřebenu. Pozor na volný balvan asi v polovině komínu!

Výstup je mírně těžký.

Horolezecká činnost našich členů v r. 1934.

A. Altrichter, Praha: V y s. T a t r y : Rysy (jižním hřebenem od Žabích ples), Stít Olgy (již. hřebenem a sev. zpět), Štrbský štít (od Bystřého sedla).

Na lyžích: Koproviský štít, Volový chrbet a Koproviské sedlo.

Ant. Červenka, Něm. Brod: V y s o k é T a u r y : Gross Venediger (3660 m) v červnu s J. Rackem na lyžích. Od Warnsdorferhütte přes Krimmler, Törl a Kürsingerhütte. O e t z t a l s k é A l p y : Festkogel (3041 m), Wurmkogel (3085 m) a Hintere Seelenkogel (3480 m). Vesměs na lyžích z Ober-Gurglu. V březnu 1934.

Karel Doubrava, Mor. Ostrava: V y s o k é T a t r y : Prostředný Mengusovský štít. S Jar. Moslerem a Old. Halířem. Výstup z Meng. sedla vyšného. Vrcholová věž slezena novou variantou: levá strana stěny a vlevo přes ohraničující sedlo. (Velmi těžké. — Prvolec. Jar. Mosler.

M a l á F a t r a : Benka. S K. Skřípským a Ing. O. Lötschem. Výstup od západu k severu. Sestup slaněním na jih — 36 m. (Velmi těžké. Prvolec. K. Skřípský.)

Sňahové Kopy. S K. Streittem. Výstup od Záp. Železných Brán. Sestup do Východní Železných Brán.

D o l o m i t y : Cima Pisciadu. (S JUC. F. Skorkovským. Výstup sev. stěnou. Sestup na jihozáp.) Prostředně těžké. Krásné lezení. — První K. Doubrava.

Fermedaturm. (S Giorgio Moraviou. Výstup jižní stěnou. Sestup jižní stěnou, slaněním.) Velmi těžké a exponované, ale krásné. První: K. Doubrava.



Vesele se světem šinem,
ale jenom s Thymolinem.

Sassolunga (Langkofel). (S Guido Silosim a Giorgio Moraviou. Výstup i sestup od záp. Vrchol t. zv. vůdcovskou variantou.) Velmi těžké, ale krásné. První: K. Doubrava.

Ferd. Goldberg, Neapol: Vysoké Tatry: Mnich (obyčejnou cestou). Jastreba (vých. hřebenem). Malý Kolový (hřebenem od sedla). Jahňáci (sestup na sedlo). Lomnický (severní stěnou přes Měděné Lávky). Vidly (jako druhý). Sedlo na Vidlech (od Skalnatého Plesa). Malá Vysoká (hřebenem od Prielomu). Ostrý štít (hřebenem jako druhý, severní stěnou jako druhý). Malý ladový štít (jižní stěnou jako druhý).

JUDr. Zden. Hájek, Praha: Oetztálské Alpy: Fluchtkogel (3514 m), Weisskogel (3746 m) (z chaty Branderburgerhaus na Hochjochspitze).

Stubaiské Alpy: Hohe Villerspitze (3104 metrů) již. stěnou.

Ing. O. Horský: Vysoké Tatry: Rysy (2503 metry) jižním hřebenem od Žabích Ples. Kriváň (2496 m) přes Pavlovou. Lomnický štít (2630 m) přes Lomnické sedlo.

Na lyžích: Koprovní štít, Volové Chrbet a Svišťový štít. Vesměs normálně.

Pyreneje: Encantats (2884 m) traverse hřebenem. Basien (2930 m) jihových. hřebenem. Peguera (2987 m) severní stěnou. Perfil Munsenyor (2600 metrů) jižní stěnou. Agulla d'Amitges (2700 m) vých. a záp. stěnou. Subenulls — sev. hřebenem. Agulla Sabonredo (2850 metrů) traverse hřebenem. Mt. Salicula (2800 m) záp. stěnou.

V. J. Hyka, Praha: Berner Oberland: Tschingelhorn (3579 m), Petersgrat (3206 m), Lob Hoerner (2570 m), Schwalmern (2785 m) sev. stěnou, Schwarzhorn (2930 m), Rosenhorn (3691 m).

Gotthardská skupina: Piz Lucendo (2959 m).

M. Jedlička, Praha: Walliské Alpy: Fletschhorn (4001 m), Weissmies (4031 m), Laquinhorn (4005 m), Signalkuppe [Monterosa] (4561 metr), Lyskamm (4539 m).

Ing. C. Vlad. Kadela, Praha: Stubaiské Alpy: Kräulscharte (3155 m), Wildes Winterbergel (3321 m), Ruderhofspitze (3472 m), Schrank Kogel (3500 m), Wilder Pfaff (3471 m),

Zuckerhüttl (3511 m), Wilder Freiger 3426 m).

Eug. Malcher, Plzeň: Saviňské Alpy: Repov Kot—Zelnišská Špica. Ojstrica (2349 m), Brána (2247 m), Kočna (2539 m), Grintavec (2558 m). (Společně s Ing. Kučerou, Rothem, pí Kučerovou, sl. Řepovou z Plzně.)

Julské Alpy: Triglav (2863 m) z Kredarici přes ledovec a sev. hřebenem na vrchol. Zpět normálně (routa Kugyho).

JUDr. J. Meluzín, Chotěboř: V srpnu týdenní zájezd do Vys. Tater s pány: Ing. Janatkou z Hradce Král., Dr. Ing. Boh. Černým ze Zvoleně, Fr. Černavou z Brna a Ing. Hanušem z Hradce Král.

Ostrá Věž (Komarn. II. díl str. 15. 7. A.)

Krátká (Komarn. II. díl str. 11. 3. E.)

Pak nepříznivé počasí.

Rud. Pilát, Praha: Vys. Tatry: Ostrá (2349 m), traverse Ošarpace (2364 m). V Polsku: traverse Mnicha (2064 m). Orla Perč z Kozího Wierchu na Zawrat 2295 m). Vesměs s členy C. A. F. z Paříže. Kriváň ze Špáry. Pod vrcholem odbočka do jihovýchod. kuloáru (2496 m). Železná Vrata—Litvorové Pleso—Polský Hřeben—Tatr. Poljanka. Sedlo Ledového Štítu—Ledový štít (2400 m)—Kačí štít—Batizovský štít (2548 m). Sestup do Tatr. Poljanky.

JUDr. Jan Sýkora, Mladá Boleslav: Matterhorn ze Zermattu, švýcarskou hranicí přes Solvay.

Mont Blanc ze Chamouix přes Grand Mulets.

Lad. Škvor, Praha: Vysoké Taury: Grossglockner (3798 m) a Kleinglockner z Heiligenblutu. Ankogel (3253 metry) a Kleinkogel z Mallnitz.

Matterhorn ze Zermattu, švýcarskou hranou přes Solvay.

P. V. Trojan, Praha: Gesäuse: Z Hiefiau přes Hartlesgraben do Johnsbachu. Přes Mödlingerhütte a Kalbling-Gatterl do Admontu. Přes Pyhrgas-Gatterl do Spittal a Pyhrn. Přes Pass Pyhrn do Windischgarsten a Vorderstoder. Ze Schladmingu do Schladminger Hütte a na Planai (1904 m). Ze Schladmingu přes Ramsau a Guttenberghaus (2137 m) a vých. od Dachsteinu přes plateau Am Stein do Solné Komory.



Zprávy klubovní

Předseda poslanecké sněmovny Národního shromáždění rep. Čsl.

BOHUMÍR BRADÁČ,

zemřel dne 20. t. m. o 3. hod. ranní ve svém rodném statku v Židovicích.

K. A. Čs. vzpomněl — obdobně jako Svaz lyžařů republiky Československé — ve zvláštní presidiální schůzi zásluh tohoto ryzího demokrata, který se jako ministr Národní obrany neobyčejně zasloužil o pořádání mezinárodních lyžařských závodů FIS.

I my vzpomínáme na Dr. Synáčka.

K. A. Čs., organizovaný lyžařsky ve S. L. R. Čs. v Praze, vzpomněl dne 17. září t. r. předčasněho odchodu JUDr. Synáčka, nejzasloužilejšího a nejenergičtějšího předsedy S. L.

Úmrtí.

Pan Jaroslav Kotaška, úředník Živnostenské banky v Praze, který byl našim členem od roku 1926, zemřel, jak jsme až nyní zjistili.

Jednatel Klubu Alexandr Fleischer, Praha IV., Na valech 278, má telefon č. 72741.

Jmenování do sboru cvičitelů K. A. Čs. Ve schůzi cvičitelů dne 17. října t. r. byl jmenován cvičitelem K. A. Čs. pan kpt. Ing. F. Laibl, který pilně pracoval pro zájmy Klubu v odbočce plzeňské a nyní stejně svědomitě se účastní výcviku pražského členstva.

Čekatelé na hodnost cvičitelskou byli jmenováni pánové: A. Altrichter z Prahy a L. Konečný z Prahy, oba s platností od 1. ledna 1935 proto, že oba kamarádi řídili již od počátku letošní sezony cvičení zejména v Černošicích.

Oldřich Dousek, člen (čekatel) cvičitelského sboru našeho Klubu, koná vojenskou povinnost v Prostějově na Moravě. Srdečně ho všichni pozdravujeme.

Advokátní kancelář otevřel v Mladé Boleslavi, Jičínská náš milý kamarád pan JUDr. Jan Sýkora. Všichni mu přejeme mnoho štěstí a trvalý úspěch.

Dary.

Knihovně K. A. Čs. přispěli tito pánové:
JUDr. Jos. Meluzín, Chotěboř Kč 20.—
Ing. kpt. F. Laibl, Praha Kč 5.—
Alpenzeitung, roč. 1931—1934, Zimní sport,
roč. 12—16.
JUDr. Josef Machek, Praha Kč 30.—
J. Janeba, Praha, Oesterr. Alpenzeit., roč. 1934.
Děkujeme všem dárcům co nejsrdečněji a prosíme i ostatní členy, aby pamatovali na naši knihovnu.

Noví členové.

V měsíci září a říjnu přijati tito členové:
771. JUDr. Václav Krňanský, kand. adv., Praha XII., Písecká č. 1.

UHLÍ - KOKS - ANTRACIT
Svoboda a Hinais,
PRAHA II., VODIČKOVA UL.

Projektovaná výprava do Francie.

Slíbili jsme na banketu loňského roku našim hostům z francouzského alpského klubu, že zavítáme v roce 1936 s členy K. Čs. T. do francouzských hor. Zájezd je projektován na měsíc srpen 1936.

Prosíme snažně členstvo, aby nám oznámilo, kdo by se mohl této společné výpravy účastnit.

Poláci uskutečnili slíbený zájezd v letošním roce. Navštívili Paříž, Grenoble, Chamonix, Dauphinské Alpy a Nice.

- 772. Dr. Ing. Rud. Riedl, tech. úřed. P. O. P., Praha XIV., Plynárna.
- 773. Josef Melíšek, profesor, Plzeň, Pobřežní 2.
- 774. Karel Pustina, magistr. úřed., Praha VII., Dobrovského 23.
- 775. Ing. Daniel Lonek, Prostějov, Masarykovo 25.
- 776. sl. Marta Šlejškova, úřednice, Praha XVII., Cibulka čp. 384.

Přednášky:

- 12. listopadu — F. Gryner: HORY A SLUNCE. Dále budou promítány ukázky amatérského filmu.
- 26. listopadu — I. Waraus: HONBA NA LIŠKU (z filmu Bílé opojení).
Ing. C. V. Mýšák: O sjezdové a slalomové technice.
MUDr. B. Janoušek: KAVKAZ. Datum přednášky bude v denní tisku.
- Přednášky konají se o 19 hod. 30 min. v herně kavárny Louvre, Praha II., Národní tř. č. 20.
- 14. listopadu — Red. Valtr Koch: NA HRADBÁCH DOLOMIT.
- 28. listopadu — Kpt. V. Eichler: LIDÉ A HORY (příběhy z Vysokých Tater).
- 12. prosince — Prof. O. Schütz: LYŽAŘSKÉ TURY V TAURÁCH (Radst, Mallnitz, Sonnblick).
Přednášky konají se v Brně v zrcadlovém sále kavárny Passage, každý druhý čtvrtek ve 20. hod.
- 27. listopadu — předseda R. Pilát: PYRENEJE, v Průmyslovém muzeu v Hradci Králové.

Svaz lyžařů republiky Československé konal dne 13. října t. r. valnou hromadu, při níž byl, po vyčerpání zajímavého programu, který svědčí o cílevědomé práci Svazu, zvolen tento výbor: předseda: Ing. Ant. Jauris, místopředsedy: JUDr. Jaroslav Moser, Dr. Ant. Čipera, řed. Karel Hlaváč, Dr. J. Lucek, Dr. Lud. Izák, náčelníkem arch. Karel Jarolímek. Členy ústředního výboru: zvoleni za odstupující jednu třetinu členů ústř. výboru: J. Brožek, J. Honzů, Dr. F. Jakubec, Ing. R. Pělnáček, J. Řihánek, B. Zadák a Dr. K. Zimmer. Náhradníky: Ing. V. Macháček, Boh. Peka, Ing. Stan. Procházka, špkt. Lad. Mojžíš, K. Makeš a Prokop Stanislav. Dozorčí výbor: Ing. F. Příbyl, Frt. Dlabola a Norb. Pokorný. Náhradník Jos. Dušek. Po doplňovací volbě sestává ústřední výbor S. L. R. Čs., mimo nově zvolených, které jsme právě uvedli, ještě z těchto funkcionářů: Jos. Bárta, JUDr. O. Brauner, JUDr. K. Finger, MUDr. X. Hnátek, Ing. Jos. Jílek, JUDr. J. Kalibera, Ivan Komárek, Ing. O. Koutský, Ing. Jiří Kraus a doc. JUDr. K. Procházka.

Za Klub alpistů zasedají ve výboru Svazu pánové: J. Honzů, J. Řihánek a Boh. Zadák.

Pražská župa S. L. R. Čs. konala dne 15. října t. r. valnou hromadu, při níž byl zvolen do výboru za náš Klub pan JUDr. Karel Kučera.

Děkujeme oběma korporacím za to, že přibraly k práci zástupce našeho Klubu, kteří budou pilně pracovat ku prospěchu věci, společně nám všem.

Propagace českosl. horolezecké literatury našim Klubem v cizině. K utužení přátelských styků se zahraničními alpistickými korporacemi rozeslali jsme do zahra-

ničí značný počet exemplářů publikace **Horolezecká cvičení v Prachovských Skalách** od Jos. Janeby. V mnoha zahraničních odborných časopisech byla o knize uveřejněna příznivá kritika a v dopisech, jež nás postupně došly, uznává se práce našeho Klubu.

Zásluhou pana gen. ředitele Šalka mohli jsme nyní rozeslati do ciziny první díl **horolezeckého průvodce Vysoké Tatry** od JUDr. Kroutila a JUDr. Gellnera.

Nově zřízené českosl. turistické kanceláři v Haagu v Holandsku zaslali jsme kolekci fotografií a čísla Věstníku k účelům propagačním.

Lyžařský čaj pořádá Svaz lyžařů RČS pod protektorem primátora hl. města Prahy pana JUDr. Karla Baxy, v sobotu dne 9. listopadu t. r. o 20. hod. ve velkém sále Lucerny ve prospěch Olympijské výpravy. — Vstupné: sedadlo v loži přízemní a v uzavřené loži v I. pořadí Kč 25.— Sedadlo v loži I. poř. Kč 20.— Sedadlo u stolu Kč 10.— Studující na průkaz legitimace Kč 5.— Úbor večerní. Předprodej lístků v Cizín. svazu (tel. 64.401) a u vrátného Lucerny ve Štěpánské ul. (tel. 21.942). Reklamace na Svaz lyžařů RČS., Praha II., Žitná 14 (telefon 32.213). — Je povinností nás všech, abychom se účastnili tohoto společenského podniku. Umožníme tím hodně početnou výpravu na Olympiádu v r. 1936.

Členové, organisujte se lyžařsky v našem Klubu. Zášlete nám *fotografii s podpisem na straně obrázku* a Kč 17.— za členskou nálepku, raclační žel. nálepku, za legitimaci a výlohy. Zášleme vám lyžařskou legitimaci.

Knihovna K. A. ČS., která je umístěna v klubovní místnosti v kavárně Louvre, utěšeně se rozmnožuje, zejména péčí našeho knihovníka A. Altrichtra.

Doporučujeme všem členům, aby knihovny hojně používali. Pražští členové mohou si knihy vypůjčiti v pátečních schůzkách v kavárně Louvre. Venkovští členové, dopište knihovníku A. Altrichtrovi, Praha II., Vodičkova 7. Buď Vám knihy připraví a vyzvednete si je, když přijedete do Prahy, nebo Vám knihy zašle.

V příštím (III.) roč. Věstníku uveřejníme seznam knih, které máme v knihovně.

Prosíme dále, abyste pamatovali na naši knihovnu **buď peněžitým darem** nebo tím, že **darujete knihy** z oboru alpistické literatury. Prospějete tím všem členům.

I. Výstavu horské fotografie pořádá brněnská odbočka K. A. Čs. od 2. do 17. listopadu t. r. ve výstavní síni Průmysl. musea v Brně, Husova tř. Mezi 140 pěknými obrazy jsou práce skutečně hodnotné, takže návštěva výstavy uspokojí. Vstupné pro členy K. A. Čs. je Kč 2.—. K. A. Čs.-Brno srdečně zve milovníky hor i fotografy!



Klubové legitimace. Žádáme členy, kteří nemají klubovou legitimaci, aby nám zaslali svoji nenalepenou podobenu rozměru 6 x 5 cm.

Zášleme jim za náhradu Kč. 2.— za blanket a porto bezodkladně legitimaci.

Stanovy Klubu zaslali jsme členům, kteří si je ještě nezakoupili, jako tiskopis a složenku, kterou možno pokázati i příspěvek na r. 1936.

Prosíme členy, aby nám tuto částku poukázali.

Příští (III.) ročník Věstníku bude tištěn ve formátu 180 x 250 na křídovém papíře a bude opatřen reprodukcemi fotografií na obálce i v textu.

Tato nová, vkusná a účelná úprava Věstníku vyžaduje, abychom **zvýšili předplatné na Kč 15.— ročně.** Členům bude, jako až dosud, zasílán zdarma.

Žádáme členy, aby nám zasílali příspěvky do Věstníku. Vítány jsou články, popisující odborné výstupy, nebo články, v nichž jsou formou fejetonistickou líčeny zájezdy do velehor a konečně články s tendencí alpisticky-výchovnou.

Album fotografií založí náš Klub při knihovně a archivu K. A. Čs.

Žádáme proto členy, aby nám zasílali **kopie** (zvětšeni) **pěkných fotografií** a uvedli (na rubu kopie): Jméno autora, námět (název), datum fotografování, název objektu a jeho světlost, clonu, dobu expozice, název desky a známku reprodu. papíru.

Lázně Sedmihorky (nájem. Anežka Novotná) snižují členům K. A. Čs. ceny za dvojlůžkový pokoj na Kč 12.— a za jednolůžkový na Kč 7.—.

Za oběd počítá Kč 9.—.

Tisková oprava. V čís. 5. Věstníku na str. 67., v prvním (levém) sloupci přešuněte 8. řádku: »hlednou, zvaný krátce »U paraplete«, podle skalního« mezi 2. a 3. řádku od konce 1. odstavce.

Odborná literatura domácí

Zimní sport, XXV. ročník, vyšel ve velmi pěkné úpravě. První číslo jubilejního ročníku obsahuje články: J. Řihánek: Monte Rosa (s krásnými reprodukcemi), E. L. Hokeš: Sovětské lyžařství dnes, M. Slavík: Lanovka na Lomnický štít, J. Kalibera: Lyžařský rozhlas a Vzpomínka na desáté výročí odchodu JUDr. Synáčka. Konečně pak zprávu o valné hromadě.

Casopis K. ČS. T., čís. 7., obsahuje články: F. Kundrata: Tury po severní části hřebene Bašty ve Vys. Tatrách, Dr. R. Václavík: Podkarpatská Rus, Bočkov—Svídovec—Černá Hora—Rachov, J. Andres: Těšínsko a jeho Horní Lomná, Dr. Th. Martinec: Pavlovské Kopce, B. Štangler: Českořebovsko a východní Čechy.

Turista na č. západě v Plzni. Číslo 5. přináší články: Autocarem do Jugoslavie. Duchcov. Kozi Hrádek.

Bezkydy a Jeseníky. Obsah č. 6.: A. Novotný: Chata na Cervenohorském sedle, Československá turistika v Jesenicích, Lesní hřbitovy na hřebenech Jeseníků, Z květeny jesenícké, Dosavadní činnost Jesenícké župy KČST.

Krásy Slovenska věnují číslo 6. popisu jeskyně Domica-Baradla.

Studentská Turistika. Obsah č. 4.: Tábory akademických odborů KČST. Ing. O. Horský: Pyreneje, ráj horolezců, Příprava a provedení horolezecké tury, Den na táboře.

Nové publikace.

Krušné hory, Jaromír Fučík. Knížnice KČST. Cena Kč 20.—. (184 str.)

Průvodce Šumavou. J. Pacovský, vydal Čs. Kompas. péčí KČST. Cena Kč 9.60. (115 stran.)

Všem členům klubu byly zaslány složenky, aby mohli zaplatiti příspěvek na rok 1935.

Na složenke jsou vyznačeny i případné nedoplátky.

Poukažte nám co nejdříve členský příspěvek i nedoplátky.



Planinski vestnik. Obsah č. 8.—9.: Dolomity (dokončení). Nové výstupy: pravým žebrem hlavní hrany Skuty, západní stěnou Planjave. Ze Sar Planine i Koraba na Ochridské jezero. Montáž. Činnost SPD v roce 1934.

Čís. 10. má tento obsah: Na bajnem Kleku. Kurešček in njegova pokrajina. Prekmurje—Zermatt—Matterhorn. Horolezci na nejvyšších horách světa. Různé zprávy.

Hrvatski Planinar. Obsah č. 9.: Sa Čvrtnice Planine. Horolezectví a turistika na Jadranu. Po bulharských horách. Ze Sinje na Svilaju Planinu. Prvovýstupy: severozápadním hřebenem na Jalovec, jihovýchodní stěnou Kleka. V čís. 10. jsou články: Několik poznámek o horolezectví. V bulharských horách. Veliki Risnjak. Spolkové zprávy.

ARCHITEKTURA

Při stavbě domů a vil, při zařizování a adaptacích bytů, obchodních místností a pod.

PORADY
PROJEKTY
ODHADY

provádí

ARCH. ING. JAR. ŠANDA
PRAHA XIX. DEJVICE, ZELENÁ 1749

Alpinisme, Paříž. Nádherně vypravné číslo za třetí čtvrtletí t. r. má tento obsah: Severní stěna Dent d'Hérens. Severovýchodní couloir Mont Blanc du Tacul. Východní stěna l'Aiguille de Blaitiere. Severní stěna Grandes Jorasses. Různé zprávy.

La Revue du Ski. Říjnové číslo jest věnováno Pyrenejím, oblastí jižně od Pau: Aubisque—Gourrette—Amoulat. Současně jest uveřejněn referát o kongresu francouzské lyžařské federace v Aix-Les-Thermes na sever Andorry v době od 26.—30. září t. r. Po kongresu odebrali se účastníci za vedení našeho přítele Dr. Arlauda z Toulouse na Col d'Envalira, kde spolek andorský Ski Klub postavil novou chatu. Příštího roku bude se konati kongres v Marseille.

Obsah č. 7.: San Benandino ve slunci. Jihoslovanské lyžařské závody v Planici. Technická kalkulace lyžařských můstek. Technický problém lyžařství.

La Montagne. Červencové číslo referuje o loňském neštěstí na Materhornu, o výpravě do Hoggaru, o kempingu a bivakování ve vysokých horách.

Říjnové číslo popisuje zájezd italského alpského klubu do Francie, dále uveřejňuje článek o Alpách údolí Ubay se zřetel na lyžařský sport, a konečně jižní svahy Les Bans ve skupině Valgaudemar v Dauphinských Alpách.

Revue Alpine, Lyon. Obsah č. 302.: C. E. Gaillard, Guido Rey. Le Charme de l'Alsace. La Tête des Fétoules. La Chasse en Montagne. Au Grand Paradies.

Členové! — Kupujte u firem, které inserují v našem časopise a odvolávejte se na »Věstník« při nákupu.

La vie alpine, Grenoble. Číslo 78. má obsah: Dauphiné, paysage orchestral. Contes et légendes du Valgaudemar. Poésie. Guido Rey. Sestrières.

Bulletin trimestriel de la Section de l'Isère du C. A. F. Grenoble, přináší v č. 4. spolkové zprávy a referát o návštěvě členů Polského Tatr. Towarzystwa v Grenoblu.

Bulletin Mesuel de la Section Lyonnaise du C. A. F. Říjnové číslo věnuje vzpomínku G. Bobbovi, našemu čestnému členu, zemřelému v Turíně, a popisuje italskou výpravu alpistů do Savojska a Dauphiné ve dnech 7.—9. září t. r.

Nos Montagnes, Curych. Říjnové číslo přináší článek o Javelle ve skupině Aiguilles Dorées, dále pojednání o horách v okolí Zinalu.

Bulletin de la Section Genevoise du C. A. S. přináší v čísle 9. popis výpravy skupiny mladých členů na Grand Combin a na Muveran, a referuje o sjezdu románských odboček švýcarského alpského klubu v Porrentruy. Čís. 10. popisuje společné výpravy sekce.

Die Alpen, Bern. Obsah č. 9.: Dent Blanche severozápadní stěnou. Breithorn. Monte Rosa, východní stěna. Vzpomínky horského malíře. Traverse Weisse Frau—Blumlisalp.

V říjnovém čísle jsou články: Švýcarské alpistické museum v Bernu. Nové výstupy v Bernských Alpách. Italské Švýcary. Letní lyžaření ve Švýcarsku. Brunegg-horn.

Butlletí de l'Agrupació Excursionista de Granollers přináší v č. 23. za červenec-srpen místní turistické zprávy z Katalonie. V čís. 24. referuje o výpravě do Aignafreda a do masivu L'Aragall.

Centre Gimnastic Barcelonés. Srpnové číslo referuje o výpravě na Costa Brava.

Mai Enrera, Barcelona. Obsah čísla červnového a červencového: Z Espotu do Salardú. Třetí mezinárodní kongres campingu.

Unió Excursionista de Catalunya referuje v zářijovém čísle o Mallorce a uveřejňuje zprávy o spolkové činnosti.

Grup E. M. Tarragona. Č. 35. uveřejňuje článek Torre dela Scipions.

C. E. Àliga, Barcelona, popisuje v č. 37. výpravu do Andorry. V čís. 38. jsou spolkové zprávy a seznam výprav.

Butlletí del C. E. de la Comarca de Bages, Manresa. Č. 181. a 182. přináší zprávy spolkové a referát o chali nově postavené chaty ve Vall Ferrera.

Butlletí del C. E. de Catalunya, Barcelona. Obsah srpnového čísla: Pátý mezinárodní alpistický kongres v Barceloně. Na lyžích v Andoře. Roca de la Talaya. V jeskyních u Tortosy.

Zářijové číslo referuje o výpravě mezinárodního kongresu z Barcelony do katalánských Pyrenejí a o výstupu severní stěnou na Pedraforca.

Peñalara, Madrid, popisuje v čísle srpnovém část asturských hor, dále Monte de Ánimas v oblasti Burbosu a různé zprávy.

SHOECLUB

sklad moderní obuvi • Praha II., Jindřišská 16

Členům Klubu alpistů 5% slevy

Unió Excursionista de Catalunya přináší v říjnovém čísle popis výpravy do Santa Pau.

Club d'Esports de Muntanya, Barcelona. Číslo pro září-říjen popisuje výstup na Pedraforca v Pyrenejích.

Rivista Mensile C. A. I. Obsah srpnového čísla: Vzpomínka na Guido Reye, Il regno del »sesto grado«, Canti della montagna. La Pyramide du Tacul. Metereologické předpovědi na výpravách. Nové výstupy na Latemaru. Záříjové číslo má tento obsah: Pale di S. Martino. Traverse Grandes Jorasses západním hřebenem. Východní stěnou na Fleischbank v Kaisergebirge. Článek našeho dopisujícího člena pí. Khekové-Nordio o Alpách na Novém Zélandě.

Turysta w Polsce. Obsah č. 7.: O kulture w turystyce wodnej. Polska wyprawa alpinistyczna w Kaukaz. Świat Gór. Cztery dni na Stryju. Konserwacja i niszczenie szlaków.

Čís. 8. má články: Turistika na výstavě silnic v Krakově. Mezinárodní alpistická spolupráce. Po řece Sanu. Kraj 1000 jezer. Desetiletí podolského Towarzystwa turystyczno-krajoznawczego. Weekend a turistika.

Berg und Ski, Videň. Říjnové číslo přináší podrobné zprávy o mezinárodním alpistickém kongresu v Barceloně.

Deutsche Alpenzeitung, Mnichov, uveřejňuje v 7. čísle tyto statě: Mit dem Kraftwagen auf Kriegspfadern südlich des Brenners. Die Grossglockner-Hochalpenstrasse. Die Kunst des Alpenfahrens. Mit Auto und Pickel durch die Schweiz. Überblick über die autotouristischen Möglichkeiten in den Alpen. — Srpnové (8.) číslo: Bergsteigerfreiheit-Bergsteigerwille. Die Nordwand der Grandes-Jorasses. Vorübungen für das Gehen mit Steigelsen. Abseitiges Engadin. Grauer Kalkfels lockt. — Obsah č. 9.: Südbayerischer Herbst. Watzmann-Ostwand. Hoher Göll-Westwand. Herbst in der Schweiz. Herbst der Jugend. Nachsommer. Herbst in Südtirol. — Číslo 10.: Vúdce J. Grill, Schüsselkar Spitze. Im toten Kar. Erinnerung an das Laserz. Zwei Gesäusewände.

Allgemeine Bergsteigerzeitung. Číslo 641. přináší článek o Pfanlové cestě severní stěnou Hochtoru. — Č. 642.

MLÉČNÉ
A
KÁVOVÉ

»303«
»304«

KARAMELY

Orion

PRO TURISTY A PRO SPORTOVCE



Waldes Otello

patentní stiskací kalhotový knoflík je na cestách nejlepším přítelem v nouzi. Právý bezpečný knoflík pro alpisty. Pouhý slisk - a knoflík drží navědy.

Waldes Antob

cigaretové zdravotní dutinky a papírky jsou lepší a levnější. Zvyšují kuřácký požitek a chrání Vaše zdraví i Vaši kapsu. Neobdržíte-li u svého dodavatele sdělíme Vám nákupní prameny.

**Kryté zdrhovadlo
WALDES KOH-I-NOOR**

ve výstupu o závod - první. Kov úplně neviditelný. Jeho použitím dodáte svému sportovnímu oděvu pravý styl a moderní účelnost. Nikdy nerezaví. Neprodyšné a teple uzavírá. Umožňuje pohodlné a příjemné rozhalení. Ideální uzávěr pro obleky sportovní, kabely, braňy a j.

Továrny kovového zboží a cigaretových dutinek
Waldes Koh-i-noor
Moderní šatní spínadla. Největší továrny na s. eř.



píše o Monte Pelmo a o alpistickém významu glocknerské silnice. Dále pojednává o Hochkönigu. — Čís. 643.: Monte Rosa. Die Nahrung des Bergsteigers. — Č. 644. přináší článek z knihy G. Greye o bivaku na Dru. — Č. 645. referuje o podzimní výpravě do skupiny Hochschwabu. — Č. 647. pojednává o východní stěně Sassmaor v Dolomitech. — Č. 649. popisuje horské krásy Islandu, posud málo známé. Další článek líčí severní stěnu Cima Piccolo di Lavaredo.

Sierra Club Bulletin, San Francisco. Srpnové číslo pojednává o práci klubu v roce 1935 a o programu v příštím roce.

Nové publikace.

Kroz planine Bosne i Hercegovine, Jovo Popovič. Vydalo Planinarsko društvo, Sarajevo, se 54 fotografiemi a 25 mapkami. Cena Din. 20.—

Guide de la Chaîne du Mont Blanc, Louis Kurz. Čtvrté vydání Marcela Kurze, Payot et Cie, Lausanne.

Das Buch vom Matterhorn, Giuseppe Mazzotti, Union Deutsche Verlagsgesellschaft, Berlin SW. 19. S 32 obr., cena S 12.20.

Der Kampf um die Weltberge, Th. Herzog, 328 str., 112 obr. a 14 map. Verlag F. Bruckmann, Mnichov.

The Pyrénées French and Spanish, E. Allison Peers, Editorial George G. Harrap, London.

La Ruthénie Subcarpathique, René Martel, agrége de L'Université, Paul Hartmann, Éditeur, 11 Rue Cujas, Paris V; 183 stran s několika mapkami.

Navštěvuje naše páteční schůze v kavárně »Louvre« (18-20 hod. večer).

Různé zprávy

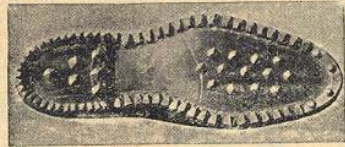
Novou chatu na Javorníku zbuvoval odbor Pohorské Jednoty Radhošť. Chata byla odevzdána veřejnosti dne 4. srpna t. r.

Nová horská stezka v Tatrách. Ostravský odbor KČST vybudoval prvý úsek projektované stezky z Téryho chaty na Priečné sedlo ve výši kolem 2000 m.

Třinecký odbor KČST postavil novou chatu na Ostrém v Bezkydech.

Prvotřídní obuv lyžařskou, horskou a turistickou

vyrabí
a opravuje



**JOSEF BARTÁČEK, obuvník
NUSLE-ÚDOLÍ, OLDŘICHOVA 35.**

(Dlouholetý vedoucí fy F. Müller, Praha XII., Italská 15)

Víte, kdy máte navštívit Vysoké Tatry?
Víte, jakou si máte vzít horolezeckou výzbroj?
Víte, která jsou nejvýhodnější východiska do hor?
Znáte organizační vůdcovské služby v Tatrách?
Znáte poplatky, které může vůdce požadovati?
Znáte odborné názvosloví české nebo slovenské, polské a německé?
Chcete poznati srozumitelný a podrobný popis výstupů, doložených schémata?

Všechny otázky Vám zodpoví
vzorně redigovaný

HOROLEZECKÝ PRŮVODCE PO VYSOKÝCH TATRÁCH.

od Dr. F. Kroutila a Dr. J. Gellnera.
I. díl: Všeobecná část a zvláštní část:

KRIVÁŇ — SEDLO POD ČUBRINOU.

Cena Kč 35.—, pro členy K. A. Čs. Kč 30.—,
v naklad. ORBIS, Praha XII., Fochova 30.

Chata KČST na Červenohorském sedle v Jeseníkách na státní silnici z Kout do Frývaldova byla odevzdána veřejnosti dne 28. září t. r.

Útulna KČST u klausury Kvasné vybudována odborem KČST, byla odevzdána veřejnosti.

Zprávy z ciziny

Luigi Brioschi, býv. předseda milánské odbočky C. A. I., zemřel koncem června t. r. Byl vynikající alpista. Jeho nejlepší výkon byl výstup na Nordend Monte Rosy z Macugnagy.

Na památku zemřelého italského alpisty Guido Reye byla posvěcena v údolí Breuilu pod Matterhornem kaple Notre Dam des Neiges. Obřad vykonal biskup z Aosty.

Wilson, anglický alpista, zmizel v r. 1933 při výpravě na Mount Everest. Jeho mrtvola byla nyní nalezena ve výši 7.100 m, 100 m nad třetím ležením Rutledgeovy výpravy.

Nová chata v Bosně na Semeč planině byla otevřena Druhem planinara u Bosni i Hercegovini.

Zenevská odbočka švýcar. alpského klubu oslavila koncem října své dvacetipětileté výročí společných horských výprav.

Ukrajinská výprava do Východního Turkestanu byla podniknuta v těchto měsících. Účastníci podniknou z údolí Tarimu výstupy na skupinu Tian-Šan a jsou doprovázeni filmovými operatéry.

Americká výprava do Vysokých And. Pod vedením anglického kapitána Erskina Locha vyjela z New-Yorku americká výprava do Guyaquilu v Ecuadoru. Horolezci navštíví skupinu Llanganates a po překročení And sestoupí k Amazonce.

Nové horské silnice v Rumunsku. Projektovaná trans-evropská silnice Londýn—Cañihad povede Rumunskem z Oradea Mare—Bukurešť—Constanza a ukáže tak návštěvníkům krásy rumunských hor. Silnice jde přes nej-

všší vrchol bukovinských Karpat Razau a další úsek bude se stavěti ve skupině hor Cheile Dornei u řeky Bistricy.

Nová chata v Katalonii byla postavena ve výši 2050 m v horní části údolí Ferrera u hranic Francie a severozápadní Andory.

Druhá výstava zimních sportů ve Francii konala se v Lyoně na Veletrhu v době od 21. do 29. září t. r.

Lyžařská Olympiada v Garmisch-Partenkirchen bude se pořádati v době od 6. do 16. února 1936.

Výstava horských malířů konala se v Grenoblu v době od 20. srpna do 10. září t. r.

Letošní výpravy na Kavkaz. Jedenáct účastníků rakouské výpravy vrátilo se koncem srpna t. r. do Vídně. V pěti dnech provedla výprava mnoho výstupů, z nichž bylo 6 prvotin.

Méně početnější mnichovská výprava podnikla v téže době značný počet výstupů včetně několika prvotin.

Nové chaty v Alpách. Stavba nové chaty »Franz Fischer-Hütte« v jižních Radstátských Taurách byla dohotovena. V gastýnském údolí byla postavena ve 2000 metrech nová lyžařská chata »Schlossalpe«. Chatu má pronajatu lyžařský učitel E. Schmid, Hoigastein.

Projekt tunelu pod skupinou Montblanc. V Paříži utvořil se franko-italský syndikát, jehož úkolem bude vybudovat silniční tunel ze Chamonix do Entrèves u Aosty v Itálii tímto tunelem docílilo by se nejrychlejšího spojení z Paříže do Itálie. Státní koncese k stavbě nebyla dosud udělena.

Umělecký fotoatelier A. WILDT, Praha I., na Příkopě 33,

poskytuje našim pánům členům 10% ní slevu u větších formátů z plných cen. při zaručeně prvotřídním provedení. 6 pohlednic Kč 40.—. Telefon 216-12.

**Seznam chat v Julských Alpách,
které jsou v lyžařské sezóně 1935/36 otevřeny.**

Hotel sv. Janez na Bochin. jez. Pense 45—55 Din.
Hotel Zlatorog na Bochin. jez. Pense 35—55 Din.
Koča pri Triglavskih jezerech (1683 m), otevřena od 15. III. do 15. V. Pense 35 Din.
Triglavski dom na Kredarici (2515 m), otevřen od 15. III. do 15. V. Pense 40 Din.
Staničeva koča (2332 m), otevřena od 20. XII. do 6. I. a od 15. III. do 15. V. Pense 40 Din.
Erjavčeva koča na Vršicu (1515 m), otevřena v sobotu a v neděli.
Koča na Veliki Planini (1558 m). Pense 30 Din.
Dom v Kamniški Bistrici (610 m). Podrobné informace podá majitel chat: Slovensko Planinsko Društvo, Ljubljana, Alexandrova cesta čís. 4.

Unterkunftshaus Vorderkaiserfelden

Spolku D. Ö. A., nájemce Georg Sixt, Vorderkaiserfelden u Kufsteinu pořádá každoročně vysokohorské lyžařské kursy na území kolem chaty.

Za byt, stravu, vůdce a instruktora, za cvičení v jízdě na laně, za cvičení ve slalomu a ve sjezdu požaduje 7.50 Sh. denně.

Informace: Georg Sixt, Unterkaiserfelden u Kufsteinu.

Rudolfshütte

spolku D. Ö. A. na jezeře Weissensee ve Stubbachtalu (2.250 m n. m.).

Stanice Uttendorf, na dráze Zell a/See-Krimml,

Odbor. závod pro komfort v domácnosti i kuchyni

J. NEFF,
Praha, Příkopy 24.

Úplné kuchyňské vybavy pro nevěsty.
Nádobí — Strojky — Porculán — Příbory.

Popradské Pleso 1513 m Tatry

**Turistika. Zimní sporty. Restaurace, pokoje,
společné noclehárny. Provoz celoroční.**

pak autobusem na Enzingerboden. Odtud výstup asi 3 hod.

Nádherný lyžařský terén.

Za byt a stravu denně 8 sh.

Informace: A. Rill, Uttendorf (Stubachtal).

Halský C. A. I. pořádá v červenci a srpnu 1936 ve skupině Sella (Dolomity) čtyřtýdenní tábor. Cena za pobyt, stravu a cvičení asi Kč 300.— za týden. Detailní program bude včas uveřejněn ve Věstníku a Zimním sportu.

Nejlepší vánoční dárek:

Za Kč 25.— J. Janeba:

PRŮVODCE PO PRACHOVSKÝCH SKALÁCH.

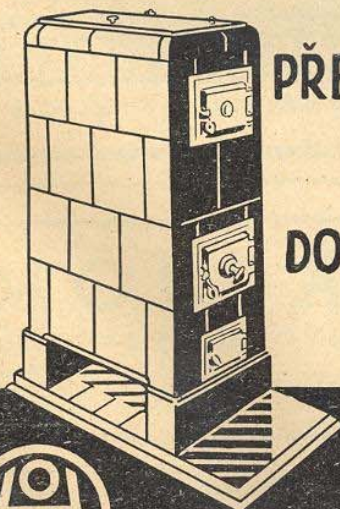
Za Kč 30.— Dr. Kroutil a Dr. Gellner:

**HOROLEZECKÝ PRŮVODCE
PO VYSOKÝCH TATRÁCH. I. díl.**

**ÚTULNÁ DOMÁCNOST!
ZDRAVÉ TEPLŮ!**

V osmi různých typech

a třiceti různých barvách.



**PŘENOSNÁ KACHLOVÁ KAMNA
NÁSYPNÁ I STÁLOŽÁRNÁ**

**DODÁVÁME HOTOVÁ DO BYTU
ŽÁDEJTE PROSPEKTY**



**ZÁPADOČESKÉ
KAOLINKY A.S.**

PRAHA II. u PŮJČOVNY 9. Telefon 29841

Lze vytápěti uhlím a dřívím

Do československé rodiny patří pojistka **BANKY SLAVIE**

O B S A H D R U H Ě H O R O Č N Í K U :

Al. Altrichter: In memoriam Vlad. Šrauba	69
Kpt. V. Eichler: Kursiva	2, 5, 22, 47
— Za Rud. Nejezem	79
A. Fleischer: Alpistika na lyžích	6
— Výcvik v horolezectví ve Švýcarsku	77
Jan Fořt: Desatero přikázání alpisty (podle L. Trenkra)	3
Ing. F. Gottmann: Hodnota výkonu	20
— Hruboskalsko	37, 49, 80
Ing. C. F. Grüner: Hory a slunce	82
Č. Hevera: Glocknerská silnice	64
Jos. Janeba: Hodnota výkonu	1
— Samotářství ve velehorách	23
— Bojechtivost ve velehorách	45
— Cvičme poctivěji	83
Gen. V. Klecanda: V horách a nad horami Kolumbie	33
Lev Konečný: O 2 kg do výzbroje více	51
Dr. F. Kroutil: Horolezecký průvodce a romantika hor	31
Doc. JUDr. V. Mandl: Zakládání odboček	8
Gen. MUDr. J. Pečírka: Alpismus	35, 47, 62
Rud. Pilát: Členstvu K. A. ČS.	1
— Lyžařství v Jihosl. Alpách	5
— Členstvu našeho Klubu	45
— Význam lanovek pro lyžařství ve Francii	8
— Guido Rey	65
— Giovanni Bobba	68
P. Z. Piňáček: Julské Alpy	81
C. L. Prokeš: Brněnské horolezecké školy	66
Lad. Škvor: Zermatt	21
— Ve Walliských horách	30
— Marmolada	46
— Piz Gotschen	62
— V listopadu na Vitošu	79
Vlasta Stáflová: Jediné Vám	2
JUDr. K. Zimmer: Památní deska doc. MUDr. B. Feierabendovi a jeho rodiny na Dachsteinu K 7. březnu 1935	61
Pozvání k řádné valné hromadě K. A. ČS.	17
Zpráva o činnosti K. A. ČS. za r. 1934	17
Seznam čestných a dopisujících členů K. A. ČS.	18
Zpráva o činnosti K. A. ČS., odb. v Brně za 2 měsíce r. 1935	19
Valná hromada K. A. ČS. v Praze za r. 1934	20
Zprávy klubovní	23
Horolezecká cvičení a zájezdy	8, 24, 38, 52, 69, 86
Odborná literatura domácí	23, 37, 51, 66, 83
Odborná literatura zahraniční	11, 25, 40, 53, 71, 87
Různé zprávy	12, 26, 40, 54, 72, 88
Zprávy z ciziny	14, 28, 43, 57, 74, 90
	15, 27, 43, 58, 74, 90

Věstník Klubu Alpistů československých vychází šestkrát do roka. — Vydává Klub Alpistů československých. — Řídí redakční kruh. — Grafickou úpravu řídí mistr O. Stáfl. — Odpovědný redaktor Alex. Fleischer, Praha IV., Na valech 278. — Redakce a administrace: Praha IV., Na valech 278 (tel. 72741). — **Věstník zasílá se členům Klubu zdarma.** — Pro nečleny předplatné 15.— Kč ročně. Do ciziny 20.— Kč ročně.

Bulletin du Club Alpin Tchécoslovaque, Paraissant six fois par an. — Éditeur Club Alpin Tchécoslovaque. — Rédaction et Administration: Alexander Fleischer, Prague IV., Na valech 278 (tel. 72741). — Pour les membres du Club gratis. Abonnement Kč 15.— par an. A l'étranger Kč 20.—.

Odběr novin. známek povolen Pošt. řed. v Praze výměrem ze dne 20. I. 1934, čj. 17642/VII-34. — Podací pošt. úřad Praha 8. — Tiskne Dyrynkova tiskárna K. Reyl, Praha III., Mišeňská 70.

DOKONALOU VÝZBROJ

alpistickou, lyžařskou, turistickou, automobilní, rybářskou. Vše pro weekend, chatu, zahradu a rodinný domek.

Meta,
suchý líh.

J. V. ROTT, a. s. v Praze I.,

MALE NÁMĚSTÍ 142.

Odborný závod zbožím kovovým.

Založeno 1840. Ceníky zdarma.

Primus,
turist. vaříč.

INKOUSTY A TUŠE

ORLOV

VE VŠECH BARVÁCH.



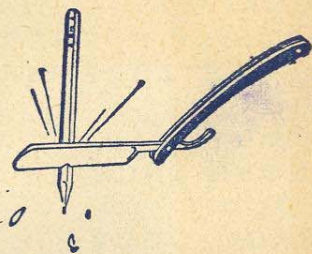
Pro
školu a kancelář

NÁRODNÍ PODNIK

Barvy, lepidla, peč. vosk, podušky na razítka.

Žádejte u všech obchodníků papírem!

OŘEŽTE SI BŘITVOU TUŽKU



PILNÁČKŮVOHOL

J. Pilnáček - Hradec Králové

a chtějte se jí pak oholit. Nebude to o nic horší, než holení špatným mýdlem. Vezměte si rovnou dobré hořící mýdlo **PILNÁČKŮVOHOL**

MOLDAVIA - GENERALI

AKCIOVÁ POJIŠŤOVNA V PRAZE

Akciový kapitál Kč 25,000.000— plně splacen. - Záruční fond po dotacích z roku 1933 obnáší Kč 80,667.854.99. (Určen výhradně pro živelní odbory.)

Centrála: PRAHA II., Václavské náměstí, palác Generali

Filiálky: BRNO, ulice Antonína Dvořáka 11a

BRATISLAVA, Ondrejská 11, palác Zemské banky



RAKOVNICKÉ A POŠTORENSKÉ
KERAMICKÉ ZÁVODY AKCIOVÉ V RAKOVNÍKU

provádějí

KERAMICKÉ FASÁDY

VE VŠECH BARVÁCH A PROVEDENÍCH

ROZPOČTY A NÁVRHY BEZPLATNĚ A NEZÁVAZNĚ

50LETÉ ZKUŠENOSTI — VLASTNÍ ARCHITEKTICKÝ ATELIER

Alpistům



DOKONALÉ
ALPISTICKÉ POTŘEBY
ZDEJŠÍ I CIZOZEMSKÉ
TLUMOKY
KARABINY
LAVINOVÉ ŠŇURY
NÁLEDNÍKY
HORSKOU OBUV
SHORTS
KLOBOUKY
a t. d.

SPECIELNÍ HOROLEZECKÉ BOTY
s podešví z plstě (machon) vyrábíme a dodáváme
za Kč 75.-.

SPORT-SVOBODA

PRAHA II., VÁCLAVSKÉ NÁMĚSTÍ 53.
ŠTĚPÁNSKÁ ULICE 40.

Telefon 283-83

Žádejte nápoje jen
v hygienických impregnovaných
pohárcích

»SOLOKUP«

Vyrábí: »SOLO« odd. impreg. nádobky
v Sušici na Šumavě.

Stavte z oceli

rychle
bezpečně
získáte na místě
uspoříte na čase
a na stavební výšce.

Veškeré informace podá a dotazy zodpoví
Báňská a hutní společnost
Praha II., Lazarská 7.

Nezapomeňte koupí si na cestu:

Odkolkovu zvláště jemnou, u alpistů oblíbenou specialitu „Araba“.

Odkolkovu čokoládu a bonbony!

Odkolkův výborný „Selský“ neb černý „Vita“ chléb!
(Oba druhy chleba zůstávají dlouho vláčné!)