



VALNÁ HROMADA

ČESKÝ HOROLEZECKÝ SVAZ - 2023

VOLBA PŘEDSEDAJÍCÍHO

VOLBA KOMISÍ

Předsedající

Petr Resch

Mandátová komise

Míla Šramota, Klára Vaňková, Václav Forst

Návrhová komise

Petr Kříž, Zdeněk Škrdlandt, Božena Valentová

PARTNEŘI 2023



Auto
Podbabská

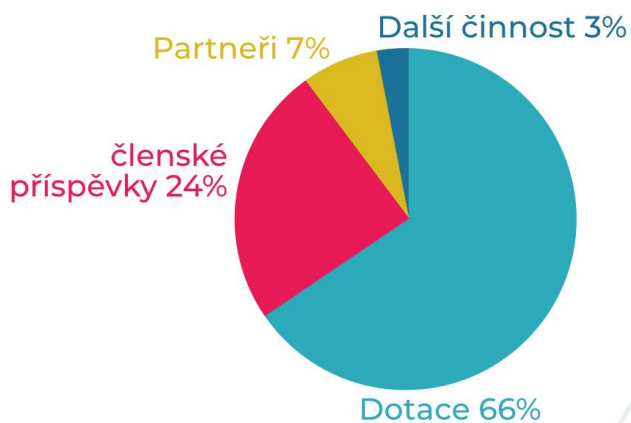


Mediaální partneři



PARTNEŘI 2023

SOUČASNÉ ZDROJOVÁNÍ



IDEÁLNÍ ZDROJOVÁNÍ



ZPRÁVA MANDÁTOVÉ KOMISE

Usnášeníschopnost VH dle stanov: **20%**

Počet hlasů oddílů pro VH: **724**

Hlasy potřebné pro usnášeníschopnost: **145**

Počet oddílů přítomných / zastoupených na VH: 80

Zastoupení při zahájení: 300 hlasů, 41,4%

JEDNACÍ A VOLEBNÍ ŘÁD

VH se mohou účastnit předsedové či zmocnění zástupci oddílů ČHS

Zástupci oddílů (delegáti) disponují počtem hlasů dle Stanov ČHS:

- ▶ Oddíl s počtem řádných členů 10–29 → **1 hlas**
- ▶ Oddíl s počtem řádných členů 30–49 → **2 hlas**
- ▶ Oddíl s počtem řádných členů 50–79 → **4 hlas**
- ▶ Oddíl s počtem řádných členů 80+ → **8 hlas**

Možnosti hlasování: **pro / proti / zdržel se**

Možnost zrychlené metody hlasování

Diskuse

- ▶ Delegát má právo vystoupit k projednávanému bodu max. dvakrát
- ▶ Max. délka příspěvku 3 min, max. délka připomínek k příspěvku 2 min
- ▶ Pořadí hlasování u návrhů vzešlých z diskuse určuje návrhová komise
- ▶ O protinávrzích se hlasuje v opačném pořadí, než byly vzneseny

PROGRAM

1. volba předsedajícího a komisí
2. zpráva o usnášenišchopnosti
3. schválení Jednacího a volebního řádu VH
4. schválení programu VH
5. zpráva o plnění usnesení VH 2022
6. zpráva Revizní komise
- 7. výroční zpráva ČHS 2022**
- 8. zpráva o hospodaření ČHS v roce 2022**
- 9. změny v řízení a organizační struktuře ČHS**
- 10. změna vizuální identity ČHS**
- 11. poskytování odměn na základě smluv o výkonu funkce**
- 12. návrh rozpočtu ČHS na rok 2023**
13. závěrečná diskuse
14. usnesení VH

ZPRÁVA O PLNĚNÍ VH 2022

Valná hromada konaná 27. 3. 2022 uložila Výkonnému výboru aktualizovat zápis ČHS ve spolkovém rejstříku.

Splněno

Předseda RK: Martin Mašát

- ▶ V oblasti hospodaření nebyly shledány rozpory s platnými stanovami a vnitřními předpisy ČHS.
- ▶ V oblasti hospodaření s majetkem nedošlo k významnému navýšení dlouhodobého majetku z důvodu nevypsání investičních dotací.

RK doporučuje schválení zprávy o hospodaření v roce 2022.

RK doporučuje schválení návrhu rozpočtu na rok 2023.

VÝROČNÍ ZPRÁVA
O ČINNOSTI ČHS 2022

Výkonný výbor: VV v roce 2022 pracoval v 5 členném složení

- Marcel Janoš zvolen VH 27. 3. 2022
- uskutečnilo se 10 jednání VV + neformální jednání

Odborné komise: v ČHS pracovalo 8 odborných komisí

- Komise pro fundraising byla vytvořena 14. 12. 2022
- Komise mládeže byla k 31. 12. 2022 zrušena, agenda začleněna do Komise alpinismu

ČLENSTVÍ V ČHS

Nárůst počtu členů oproti roku 2021

K 31. 12. 2022 evidováno:

- ▶ 30 299 členů celkem (včetně evidovaných „E“)
- ▶ 16 906 členů od 19 let
- ▶ 13 393 členů do 18 let (včetně)
- ▶ 18 251 členů s průkazem

- ▶ 361 horolezeckých oddílů, z toho 102 členských spolků.

NÁRODNÍ AKTIVITY

Členství ČHS v ČOV, ČUS, ČAUS

- J. Bloudek členem VV ČOV
- J. Bloudek členem Komise neolympijských sportů ČOV
- D. Fajbišová předsedkyní Komise sportovního lezení ČAUS

Spolupráce ČHS s CSMV OLYMP, VSC VICTORIA, AC Baluo, Fyzio Gym Cooper, Andrlé sport, Yarmill



CZECH
OLYMPIC
COMMITTEE



MEZINÁRODNÍ AKTIVITY

Členství ČHS v UIAA, IFSC, ISMF, EUMA, BMU, SHS James

- J. Bloudek zastupujícím předsedou EUMA; účast na plenárních zasedáních a pracovních jednáních UIAA, IFSC, ISMF, BMU, EUMA
- J. Vogel členem Mountaineering Commission UIAA
- M. Horňáková členkou Youth Commission UIAA
- L. Horáková členkou Medical Commission UIAA

Pokračující spolupráce s PZS v rámci ČSAS

Ukončen tříletý projekt (2020–2022) **Project of Good Governance of Climbing and Mountaineering in Europe** (Erasmus+)

Pokračování tříletého projektu (2021–2023) **Coaches and Routsetters Training** (Erasmus+)

BENEFITY PRO ČLENY

Základní benefity:

- ▶ pojištění odpovědnosti za škody způsobené při lezení (ČR)
- ▶ slevy na horských chatách na Slovensku, ve Slovinsku
- ▶ úrazové pojištění, pojištění odpovědnosti trenérů a instruktorů,...
- ▶ kurzy pro instruktory, trenéry, rozhodčí, stavěče
- ▶ metodické akce pro členy a pro veřejnost
- ▶ obsáhlá knihovna
- ▶ snížené startovné na závodech ČHS
- ▶ a další.

Extra benefity:

- ▶ Kvalitní cestovní pojištění UNIQA - *zakoupilo 5 500 členů*
- ▶ Balíček Trio (ČHS, PZS, Uniqa) - *zakoupilo 1 800 členů*

GRANTY ČHS

Podpora mládeže

- ▶ rozděleno 84 973 Kč
- ▶ grant využilo 13 oddílů

Údržba skal

- ▶ rozděleno 28 998 Kč
- ▶ grant využilo 6 žadatelů

Podpora tradičních akcí

- ▶ rozděleno 68 000 Kč
- ▶ grant využilo 14 žadatelů



SPORTOVNÍ LEZENÍ

V české reprezentaci bylo v roce 2022 **46 závodníků**, celkem získali 25 medailí a 66 umístění v TOP 10

DOSPĚLÍ	Medaile	TOP 10	MLÁDEŽ	Medaile	TOP 10
ME Mnichov	3	8	MSM Dallas	3	10
SP celkem	1	2	MEM Augsburg	3	7
EP celkem	2	5	MEM Graz	1	2
			EPM celkem	12	20

Do systému péče o talentovanou mládež bylo zapojeno **94 dětí v 11 SPS, 17 dětí v SCM a 17 členů ve VSCM**

V rámci tuzemských závodů bylo uspořádáno 48 závodů (18 závodů - 1. liga)



ALPINISMUS, SKIALPINISMUS, LEDOLEZENÍ

ALPINISMUS

- ▷ Slavnostní vyhlášení ankety Výstupy roku na MHFF
- ▷ 4 výjezdy Sokolíků - 2x Vysoké Tatry, Marmolada, Cadarese

SKIALPINISMUS

- ▷ 5 závodů HUDY ČP ve skialpinismu
- ▷ Historicky první medaile ze závodu SP - Marcela Vašíňová
(2. místo na SP ve Flaine v disciplíně Vertical)
- ▷ Rozvoj tréninkové koncepce pro závodní skialpinismus

LEDOLEZENÍ

- ▷ MČR a EP v ledolezení na obtížnost v Brně, (rychlost zrušena)
- ▷ Aneta Loužecká - řada hodnotných umístění, dvě medailová

VZDĚLÁVÁNÍ a METODIKA

5 metodických akcí pro členy ČHS - skialp, laviny, ledolezení, vícedělky

Kurzy CWI, SCI, RCI + 7 doškolovacích kurzů pro instruktory ČHS

- ▷ nově udělená / obnovená kvalifikace pro 89 členů ČHS

Nový koncept trenérského vzdělávání

- ▷ 4 stupně licencí / kvalifikací (C1, C2, B, A)
- ▷ první kurz Trenér C1 - 15 absolventů

ČHS získal akreditaci MŠMT pro kvalifikaci *Trenér sportovního lezení*

- ▷ možnost získat živnostenské oprávnění pro trenérskou činnost



SKALNÍ OBLASTI

Nákup jisticího a slaňovacího materiálu za cca 1,1 mil. Kč

Prvovýstupcům poskytnuto (za 30% ceny) cca 700 borháků, 500 kruhů

Dva semináře zaměřené na osazování fixního jištění

Aktualizace a doplňování databáze a mob. aplikace *Skály ČR*

Podpora NP České Švýcarsko - prodej samolepek

Vyjednaná povolení lezení:

- ▶ CHKO Český ráj - do 31. 12. 2026
- ▶ Pět kostelů (NPR Pulčín Hradisko) - do 31. 12. 2027
- ▶ PP Tiské stěny - do 31. 12. 2027

HOSPODAŘENÍ ČHS

ZPRÁVA ZA ROK 2022

VYHODNOCENÍ 2022

	Rozpočet - schválen	Rozpočet - navýšen	Skutečnost
PŘÍJMY	21 797 850 Kč	23 859 165 Kč	25 284 141 Kč
Členské příspěvky	5 470 000 Kč	5 470 000 Kč	5 965 102 Kč
Dotace NSA	13 420 850 Kč	15 482 165 Kč	15 482 165 Kč
Dotace z rozpočtů krajů a obcí	- Kč	- Kč	- Kč
Příjmy z administrace pojištění	515 000 Kč	515 000 Kč	782 399 Kč
Partneři	1 532 000 Kč	1 532 000 Kč	1 638 618 Kč
Úroky	60 000 Kč	60 000 Kč	191 270 Kč
Příjem z licencí	100 000 Kč	100 000 Kč	130 600 Kč
Ostatní výnosy	700 000 Kč	700 000 Kč	1 093 988 Kč
ROZPOČTY KOMISÍ	20 902 850 Kč	22 962 850 Kč	23 113 464 Kč
Komise sportovního lezení	8 720 000 Kč	9 275 000 Kč	10 854 695 Kč
Komise závodního skialpinismu	300 000 Kč	500 000 Kč	490 935 Kč
Komise ledolezení a drytoolingu	47 850 Kč	47 850 Kč	45 814 Kč
Komise Alpinismu	350 000 Kč	350 000 Kč	338 466 Kč
Údržba skal a OP	1 800 000 Kč	1 920 000 Kč	1 872 738 Kč
Metodická komise	350 000 Kč	350 000 Kč	233 999 Kč
Komise mládeže	330 000 Kč	330 000 Kč	295 300 Kč
Komise tradičního skialpinismu	20 000 Kč	20 000 Kč	18 700 Kč
Služby členům a sekretariát	8 000 000 Kč	8 510 000 Kč	7 919 459 Kč
Marketing / média	350 000 Kč	575 000 Kč	423 454 Kč
Rezerva na běžnou činnost	150 000 Kč	600 000 Kč	526 571 Kč
Rozvojové aktivity	485 000 Kč	485 000 Kč	93 333 Kč

VYHODNOCENÍ 2022

	Rozpočet - schválen	Rozpočet - navýšen	Skutečnost
PROJEKTY			- 1 288 119 Kč
ERASMUS	- Kč	- Kč	- 764 Kč
EC Praha	- Kč	- Kč	- 1 282 682 Kč
SP Praha 2023	- Kč	- Kč	- 4 673 Kč
Provozní HV	895 000 Kč	896 315 Kč	882 558 Kč
odpisy	- 1 206 144 Kč	- 1 206 144 Kč	- 1 155 795 Kč
závěrkové operace	- 300 000 Kč	- 300 000 Kč	445 225 Kč
Účetní HV	- 611 144 Kč	- 609 829 Kč	171 988 Kč

ROZVAHA ČHS K 31. 12. 2022

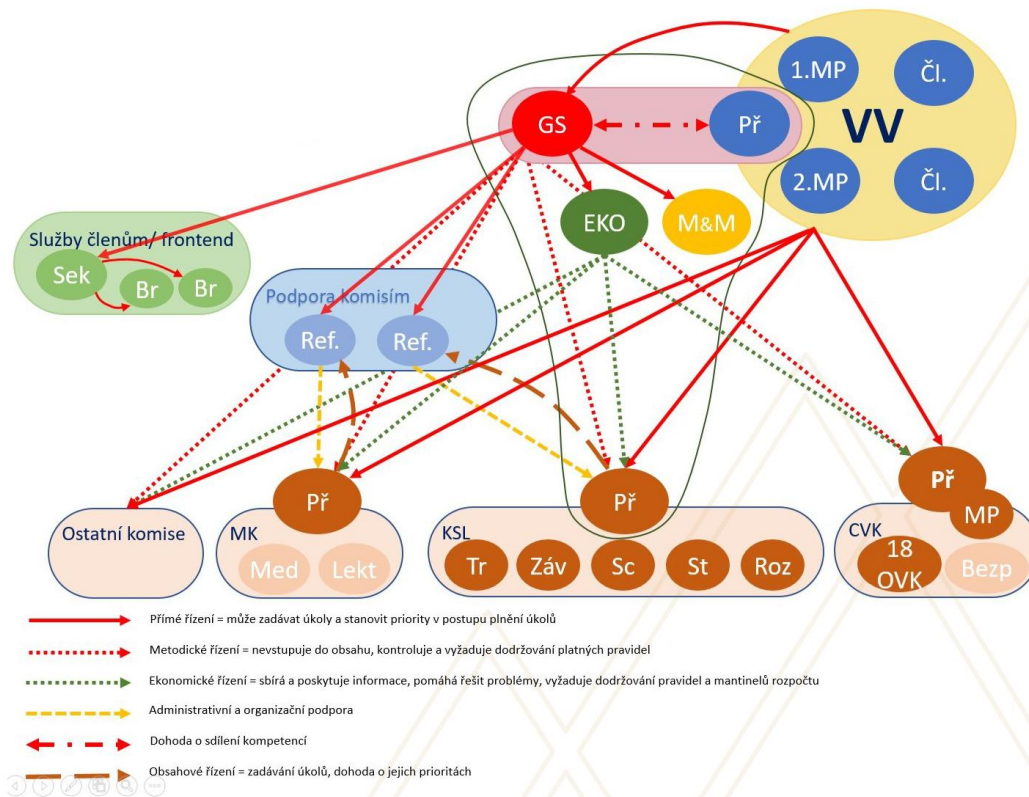
Základní ukazatele	2020	2021	2022
Aktiva	37 002 758 Kč	33 702 923 Kč	25 250 593 Kč
Majetek	13 514 097 Kč	13 607 119 Kč	9 050 675 Kč
Zásoby	220 293 Kč	164 058 Kč	54 607 Kč
Peněžní prostředky	22 301 908 Kč	19 807 339 Kč	15 387 887 Kč
Pohledávky	544 342 Kč	115 457 Kč	838 525 Kč
Náklady příštích obd.	437 900 Kč	8 950 Kč	128 899 Kč
Rezervy	- Kč	- Kč	- 210 000 Kč
Pasiva	37 002 758 Kč	33 702 923 Kč	25 250 593 Kč
Vlastní jmění	21 147 304 Kč	21 581 368 Kč	17 011 342 Kč
Rezervní fond	1 306 351 Kč	1 306 351 Kč	1 306 351 Kč
Závazky	13 588 378 Kč	10 324 959 Kč	5 452 856 Kč
<i>Z toho ČOV</i>	- Kč	- Kč	- Kč
<i>Z toho ERASMUS I</i>	5 480 223 Kč	2 687 020 Kč	- 452 187 Kč
<i>Z toho ERASMUS II</i>	6 207 113 Kč	5 804 220 Kč	3 012 640 Kč
Hospodářský výsledek	- 2 256 Kč	- 797 759 Kč	171 988 Kč
Výnosy příštích období	962 981 Kč	1 288 005 Kč	1 308 057 Kč

VÝKAZ ZISKŮ A ZTRÁT

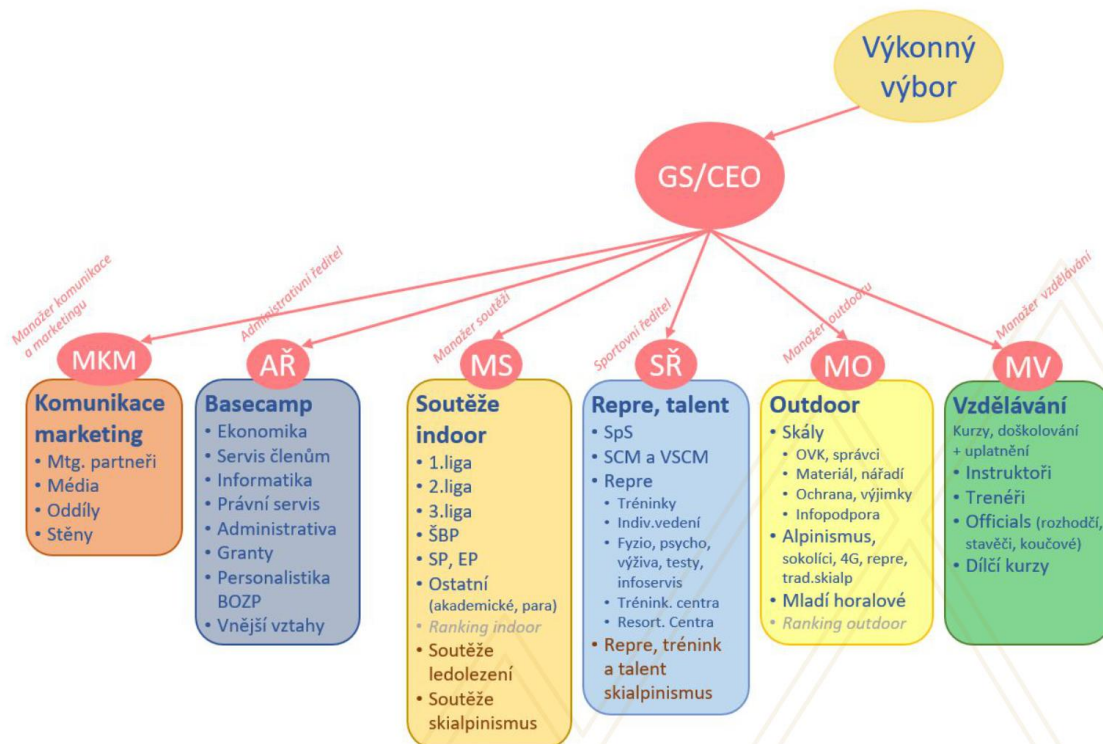
	2020	2021	2022
Náklady	23 243 621 Kč	28 494 968 Kč	36 930 264 Kč
Materiál	1 992 858 Kč	2 133 761 Kč	3 114 203 Kč
Spotřeba energie	20 770 Kč	19 975 Kč	19 404 Kč
Nakoupené zboží		213 851 Kč	219 809 Kč
Opravy a udržování		100 406 Kč	228 724 Kč
Náklady na cestovné	611 561 Kč	545 287 Kč	700 334 Kč
Náklady na reprezentaci	33 639 Kč	86 417 Kč	71 646 Kč
Ostatní služby	9 081 939 Kč	11 829 612 Kč	17 672 047 Kč
Mzdové náklady	4 340 234 Kč	5 306 005 Kč	6 191 960 Kč
Zákonné sociální pojištění	1 051 274 Kč	1 139 920 Kč	1 319 424 Kč
Ostatní daně a poplatky	3 100 Kč		35 357 Kč
Ostatní pokuty a penále	3 875 Kč		4 060 Kč
Odpis nedobytné pohledávky			59 468 Kč
Kursově ztráty	264 782 Kč	542 394 Kč	177 585 Kč
Dary	77 513 Kč	161 795 Kč	264 845 Kč
Manka a škody	427 791 Kč		44 151 Kč
Jiné ostatní náklady	2 749 259 Kč	769 768 Kč	718 890 Kč
Odpisy dlouhodobého majetku		4 355 156 Kč	4 731 444 Kč
Tvorba a použití rezerv			210 000 Kč
Poskytnuté příspěvky mezi org složkami	2 172 367 Kč	690 878 Kč	765 971 Kč
Poskytnuté členské příspěvky	421 659 Kč	546 730 Kč	380 942 Kč
Daň z příjmů		53 010 Kč	
Výnosy	23 241 365 Kč	27 697 209 Kč	37 102 253 Kč
Tržby z prodeje služeb	1 044 801 Kč	1 977 944 Kč	4 908 705 Kč
Tržby za prodané zboží	287 734 Kč	207 614 Kč	276 313 Kč
Výnosové úroky	58 868 Kč	66 228 Kč	191 301 Kč
Kursově zisky	303 075 Kč	3 685 Kč	693 167 Kč
Jiné ostatní výnosy	2 624 221 Kč	4 826 029 Kč	6 596 861 Kč
Tržby z prodeje materiálu	61 118 Kč	99 475 Kč	123 125 Kč
Přijaté příspěvky (Dary)	712 219 Kč	1 711 811 Kč	2 479 180 Kč
Přijaté členské příspěvky	4 029 283 Kč	5 065 970 Kč	6 111 435 Kč
Dotace MŠMT / NSA	14 120 045 Kč	13 738 402 Kč	15 722 165 Kč
Hospodářský výsledek	- 2 256 Kč	- 797 759 Kč	171 988 Kč

ZMĚNY V ŘÍZENÍ A STRUKTUŘE ČHS

ORGANIZAČNÍ STRUKTURA



ORGANIZAČNÍ STRUKTURA



NÁVRH USNESENÍ VH KE ZMĚNĚ ORGANIZAČNÍ STRUKTURY

Valná hromada schvaluje návrh organizační struktury ČHS v předloženém znění.

Valná hromada ukládá Výkonnému výboru připravit do Valné hromady ČHS konané v roce 2024 odpovídající úpravu Stanov ČHS a aplikovat postupný přechod na novou organizační strukturu a nový způsob řízení ČHS, s tím, že rychlost přechodu musí respektovat finanční možnosti rozpočtu ČHS.

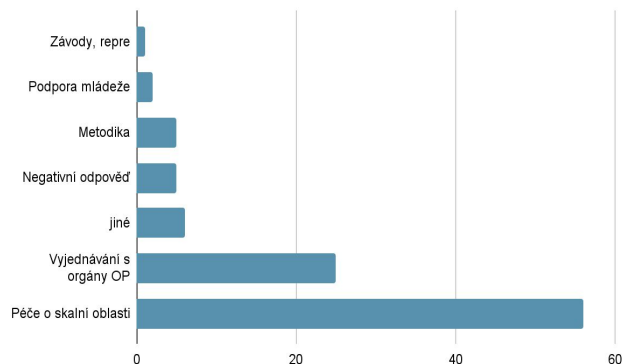
ZMĚNY VIZUÁLNÍ
IDENTITY ČHS

NEJSILNĚJŠÍ STRÁNKY

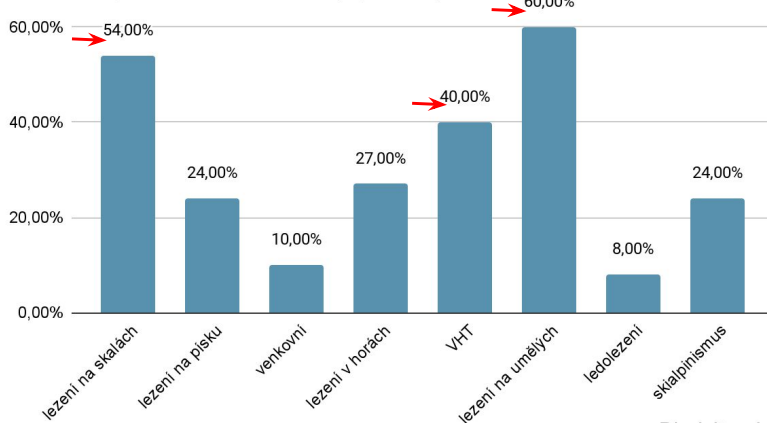
1. **údržba / správa skal, cest, jištění,...**
2. **Vyjednávání výjimek / povolení,...**
- ↑ 3. **Podpora oddílů, lezců,...**
- ↑ 4. **Pojištění, Trio, benefity,...**
5. **Tradice**
- ↑ 6. **Metodika, školení,...**
- ↑ 7. **Databáze skal / cest,...**

► Ocenění core servisu
 ► Poměrně vysoká indiference
 (1 z 5 dotázaných neví nebo nedokáže posoudit)

Co je na činnosti ČHS nejvíce oceňováno (%) - 2009

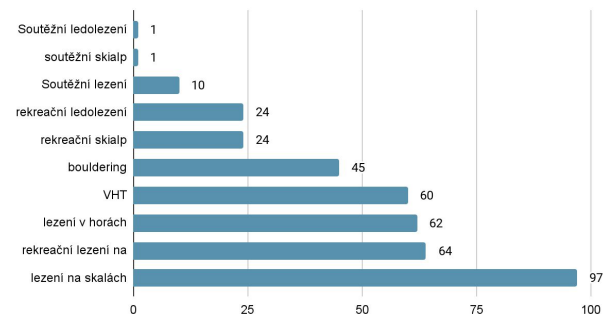


Intenzita provozování aktivity (TOP2)

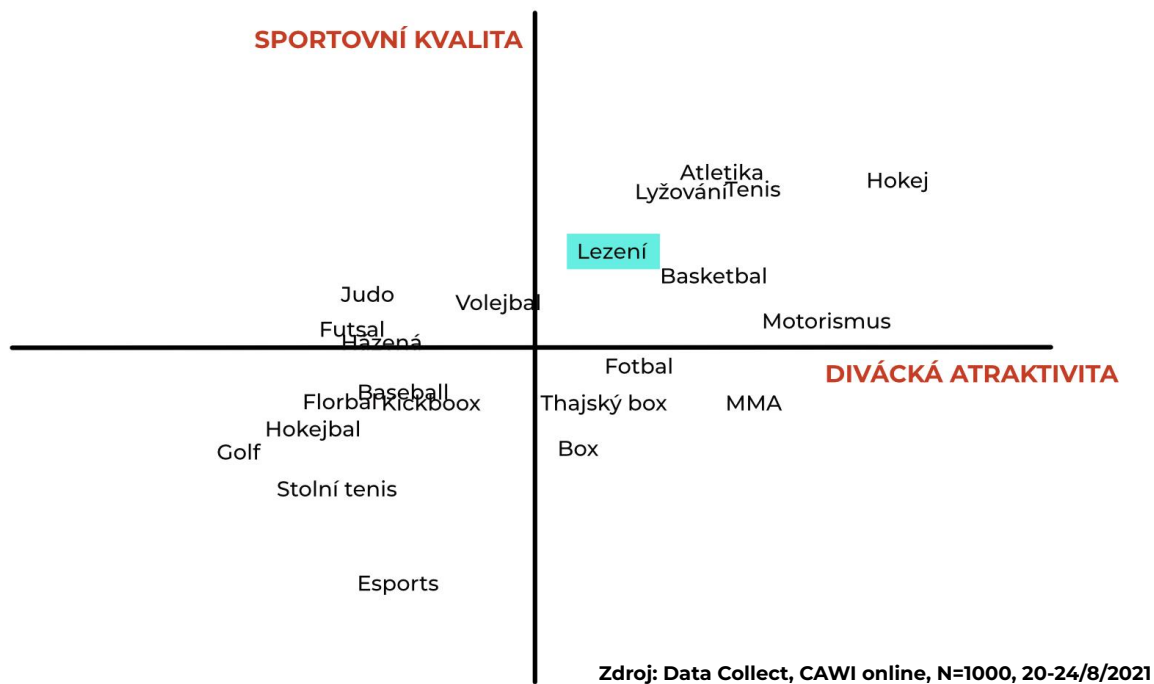


► Logický příklon k lezení na umělých stěnách

Disciplíny, kterým se respondenti věnují (%) - 2009



ATRAKTIVITA LEZECKÝCH SPORTŮ



ATRAKTIVITA LEZECKÝCH SPORTŮ



PRÉMIOVÁ VYSÍLACÍ PRÁVA EUROSPORTU

TENIS ZIMNÍ SPORTY CYKLISTIKA **LEZENÍ**

ÚSPĚCH LEZENÍ JAKOŽTO NOVÉHO OLYMPIJSKÉHO SPORTU

#1 FRANCIE (sledovanost) **#2 UK (vysílací čas)**

KOMPLETNÍ POKRYTÍ SP VE SPORTOVNÍM LEZENÍ

DOSAHL 30 MIL. DIVÁKŮ **5. NEJSLEDOVANĚJŠÍ SPORT**

ATRAKTIVITA LEZECKÝCH SPORTŮ

Pořadí	Svaz	FB	Inst	YT	Twitter	Celkem
1.	Český hokej	164 045	260 800	777	115 907	541 529
2.	FAČR	212 000	167 900	31 010	53 073	463 983
3.	Český biatlon	125 000	41 400	4 560	1 211	172 171
4.	Český florbal	97 000	47 900	9 910	3 968	158 778
5.	Český tenisový svaz	83 000	-	-	-	83 000
6.	Česká atletika	48 000	26 800	3 210	2 089	80 099
7.	CZ Basketball	21 452	23 900	1 570	2 351	49 273
8.	Česká házená	25 340	11 200	943	-	37 483
9.	ČHS	24 000	3 201	1 540	-	28 741
10.	ČMSH	15 392	7 723	3 390	483	26 988
11.	Český volejbal	15 000	5 763	3 860	-	24 623
12.	Českomoravský kriketový svaz	5 900	736	4 410	12 000	23 046
13.	Česká obec sokolská	14 083	3 904	4 560	82	22 629
14.	Autoklub ČR	14 484	5 891	689	587	21 651
15.	Svaz lyžařů	13 000	6 291	385	658	20 334
16.	ČAAF	12 097	3 760	2 530	494	18 881
17.	Český softball	7 600	6 138	2 710	2 240	18 688
18.	Czech Canoe	10 000	6 195	1 360	109	17 664
19.	Česká baseballová asociace	7 500	5 600	1 540	1 540	16 180
20.	Czech Judo	5 968	6 631	2 100	619	15 318
21.	Český krasobruslařský svaz	9 300	4 088	1 420	-	14 808
22.	České plavání	8 200	6 447	-	12	14 659
23.	Česká asociace skateboardingu	4 500	9 522	491	-	14 513
24.	Česká jezdecká federace	10 000	2 539	320	-	12 859
25.	Česká as. stolního tenisu	5 300	3 546	3 710	256	12 812
26.	ČMTA	6 199	1 889	1 790	53	9 931
27.	Český svaz aerobiku a fitness	5 500	3 983	147	-	9 630
28.	Česká ragbyová unie	6 000	2 880	452	37	9 369
29.	Český svaz cyklistiky	3 800	4 848	142	205	8 995
30.	Česká gymnastická federace	3 800	3 412	1 580	-	8 792
31.	Český triatlon	5 214	3 224	167	-	8 605
32.	Czech Rowing	4 000	3 519	1 030	-	8 549
33.	Czech Badminton	4 000	3 408	1 000	-	8 408

Pořadí	Svaz	FB	Inst	YT	Twitter	Celkem
34.	Malý fotbal	6 006	1 610	220	-	7 836
35.	Česká golfová federace	4 096	2 451	372	290	7 209
36.	Český nohejbalový svaz	4 912	1 580	464	123	7 079
37.	Český svaz bobistů a skeletonistů	3 000	3 983	58	-	7 041
38.	Czech Darts	6 100	-	764	171	7 035
39.	Český svaz taekwondo ITF	3 100	2 362	1 260	-	6 722
40.	Český svaz pozemního hokeje	3 000	2 006	710	867	6 583
41.	Česká asociace cheerleaders	3 286	2 171	782	-	6 239
42.	Svaz zápasu ČR	5 563	455	185	-	6 203
43.	Šachový svaz ČR	3 600	610	768	309	5 287
44.	Česká boxerská asociace	4 600	-	-	-	4 600
45.	Český curling	2 500	1 549	4	543	4 596
46.	Český svaz jachtingu	3 100	1 265	133	-	4 498
47.	Český svaz vodního lyžování a wake	3 100	1 264	133	-	4 497
48.	Czech Fencing	1 900	1 995	60	7	3 962
49.	Český korfbal	2 200	1 266	311	69	3 846
50.	Český svaz moderního pětiboje	2 200	1 324	-	-	3 524
51.	Česká asociace teqballu	1 017	2 018	338	105	3 478
52.	Český lukostřelecký svaz	1 800	1 012	415	11	3 238
53.	Český svaz orientačních sportů	2 400	-	451	-	2 851
54.	Český střelecký svaz	2 000	618	-	-	2 618
55.	Český squash	1 981	541	12	-	2 534
56.	Česká asociace létajícího disku	607	1 394	409	-	2 410
57.	Czech Lacrosse	545	1 668	-	175	2 388
58.	Český svaz surflingu	854	1 393	12	-	2 259
59.	Český svaz moderní gymnastiky	1 629	-	-	-	1 629
60.	CUBU	1 600	-	-	-	1 600
61.	Český svaz vzpírání	738	855	2	3	1 598
62.	Český minigolfový svaz	1 558	-	-	-	1 558
63.	Česká asociace discgolfu	823	73	252	-	1 148
64.	Český svaz rychlobruslení	784	-	-	-	784
65.	Českomoravský billiardový svaz	536	-	244	-	780
66.	Orel	635	-	-	-	635
67.	Českomoravská sáňkařská asociace	320	-	-	-	320
68.	Czech Polo	170	-	-	-	170

SMĚŘOVÁNÍ A VÝVOJ ČHS

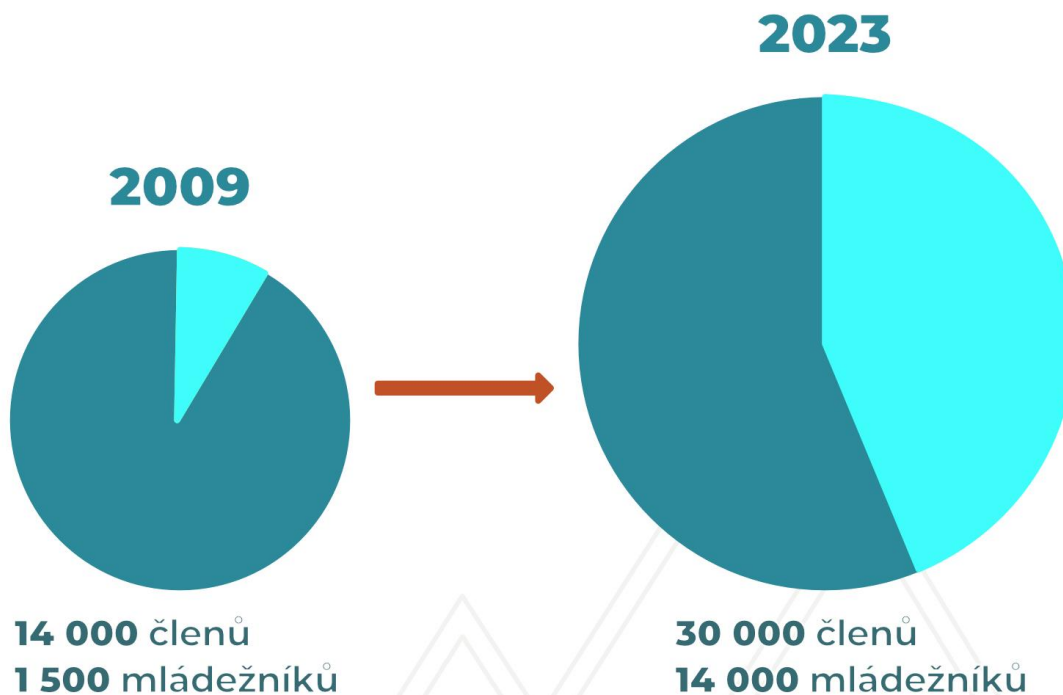
MALÝ
KOMUNITNÍ
SPORT



VELKÝ
OLYMPIJSKÝ SPORT

Propojený se sportovním prostředím

SMĚŘOVÁNÍ A VÝVOJ ČHS



SMĚŘOVÁNÍ A VÝVOJ ČHS

- ▶ **ČESKÝ POHÁR**
- ▶ **EVROPSKÝ POHÁR 2022** - 1 500 diváků
- ▶ **SVĚTOVÝ POHÁR 2023** - 5-10 000 diváků
- ▶ **NAŠE POZICE MEZI VELKÝMI SPORTY U NSA?**

SILNÉ STRÁNKY

- ▶ **vytváření zázemí pro lezení**
(Core produkt ČHS)
 - ▷ správa skal, OP, databáze
 - ▷ závody, repre
- ▶ **dlouhá tradice**
- ▶ **pocit sounáležitosti**
 - ▷ nižší u indoor lezců

SLABÉ STRÁNKY

- ▶ **komunikace**
 - ▷ informace o činnosti ČHS
 - ▷ atraktivní obsah
 - ▷ transparentnost, vysvětlování
 - ▷ PR
- ▶ **práce s partnery**
- ▶ **balancování aktivit ČHS**

“ŠEDÁ ZÓNA”

Velké množství ambivalentních a lhostejných postojů členů směrem k činnosti a aktivitám svazu.

- ▷ Důsledek dlouhodobé nedostatečné komunikace
- ▷ Příležitost podchytit potenciál a transformovat v pozitivní postoj

REVITALIZACE ZNAČKY

Současné nastavení značky je nevyhovující. Je potřeba značku ČHS revitalizovat, což je vždy hledání kompromisu mezi dvěma mlýnskými kameny:

► DNA celé organizace

- ▷ zůstat věrní tradici a všemu, co ČHS zaštituje
- ▷ volnomyšlenkářská aktivita → distanc od svazové byrokracie

► změny v prostředí kolem

- ▷ držet krok s okolním vývojem
- ▷ rostoucí popularita sportovního lezení
- ▷ omezený prostor pro růst v outdoorovém lezení

Značka ČHS potřebuje novou identitu, která bude zachovávat dosavadní pozici. Ta musí být explicitně a jasně popsána.

ZMĚNA NÁZVU - ČESKÝ HOROLEZECKÝ SVAZ

- Nereflektuje celou agendu ČHS
- Slovo "svaz" přestává být žádoucí v názvu jakékoliv sportovní org.
- Příliš dlouhý název
- Změna názvu = dobrý impuls pro další změny

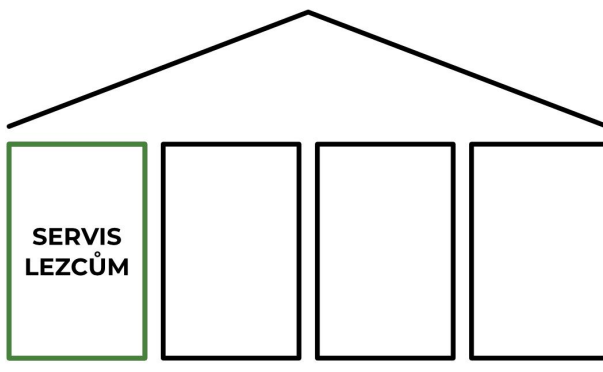
BRAND POSITIONING

Vyjádření toho, kdo jsme, co je naše DNA, které reflektuje:

- ▶ co je pravda
- ▶ co umíme doručit lépe než ostatní
- ▶ co lidé skutečně chtějí

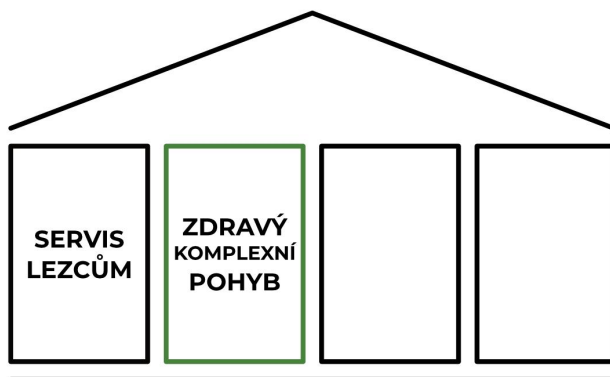
1. SERVIS LEZCŮM

- ▶ Bez ČHS není lezení
- ▶ specifická role u zastřešující sportovní organizace



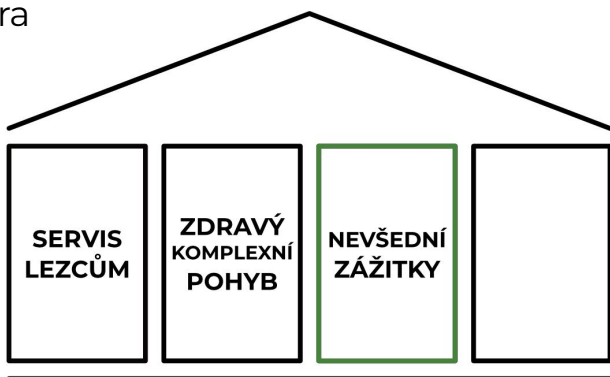
2. ZDRAVÝ KOMPLEXNÍ POHYB

- ▶ rovnoměrný rozvoj těla
- ▶ zábavné, vertikální “fitness”



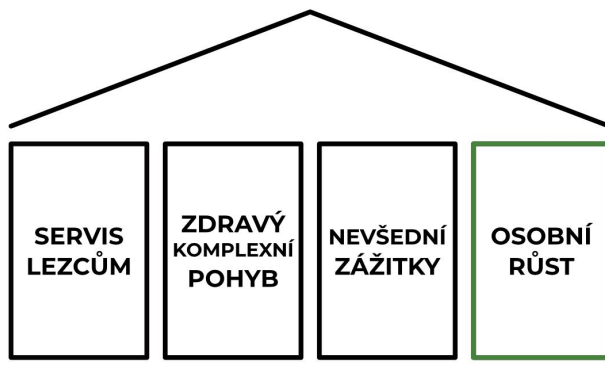
1. NEVŠEDNÍ ZÁŽITKY

- ▶ Dobrodružství a neustálé objevování
- ▶ Relaxující klid i adrenalinové emoce zároveň
- ▶ Svoboda a spojení s přírodou
- ▶ Kamarádi a důvěra



1. OSOBNÍ RŮST

- ▶ Vytváření dobrých životních návyků
- ▶ rozvíjení schopnosti rozhodovat se
- ▶ Zdolávání výzev a překážek



STRATEGICKÝ POSITIONING

Positioning není cíleně tvořen všemi lezeckými aktivitami, ale tím, co mají společné. V praxi se budou aktivity komunikovat právě přes jednotlivé pilíře positioningu.



NÁVRH NOVÉ IDENTITY



NÁVRH NOVÉ IDENTITY



NÁVRH NOVÉ IDENTITY



NÁVRH NOVÉ IDENTITY

NETRADIČNÍ SPOJENÍ POHLEDŮ NA ČESKÉHO LVA



TRADIČNÍ PROFIL ČESKÉHO LVA



NETRADIČNÍ POHLED ZE ZADU V POHYBU



identity design

identity design

NÁVRH NOVÉ IDENTITY



NÁVRH NOVÉ IDENTITY

ČESKÉ Ryker
LEZENÍ

ceskelezeni.cz

1234567890

AaBbCcČčDdĎďEeĚěFfGgHhIiJjKkLlMmNnOoPpQqRrRřSsŠšTtŤťUuÚúŮůVvWwXxYyZzŽž
AaBbCcČčDdĎďEeĚěFfGgHhIiJjKkLlMmNnOoPpQqRrRřSsŠšTtŤťUuÚúŮůVvWwXxYyZzŽž

NÁVRH NOVÉ IDENTITY

Na základě několika setkání a diskuzí se zástupci lezecké komunity bereme v potaz vyslechnuté názory a podněty:

Název - České lezení

- slovo "svaz" - vnímáno méně negativně než se očekávalo
- slovo "lezení" - nezastřešuje dostatečně skialpinismus

Grafické ztvárnění - Lev a jeho modifikace v rámci disciplín

- pozice lva - není dostatečně lezecká
- příliš nacionální symbol

Claim - Hrdě, tvrdě, mazaně

- staré pískařské heslo - většinou je jej komunita nezná, nechápe, vnímá v nežádoucích souvislostech

NÁVRH NOVÉ IDENTITY

NÁVRH USNESENÍ VH KE ZMĚNĚ IDENTITY

Valná hromada ČHS vzala na vědomí průběžný stav návrhu nové identity ČHS a ukládá Výkonnému výboru ČHS, aby zajistil úpravy předložené pracovní verze reagující na proběhlé debaty a předložil ji oddílům ČHS k interní debatě. VH dále ukládá VV, aby po interní debatě rozhodl, zda jsou splněné podmínky ke schválení nové identity a aby v případě kladného rozhodnutí svolal ve 4. čtvrtletí 2023 mimořádnou valnou hromadu s použitím technických prostředků, jejímž programem bude představení a schválení nového návrhu identity.

NÁVRH ROZPOČTU

ČHS PRO ROK 2023

PŘÍJMY / VÝDAJE

ZDROJE FINANCOVÁNÍ	25 158 815 Kč	Y/Y
Členské příspěvky	6 193 815 Kč	104%
Dotace NSA	15 500 000 Kč	100%
Příjmy z administrace pojištění	825 000 Kč	105%
Partneři	1 500 000 Kč	92%
Úroky	300 000 Kč	157%
Příjem z licencí	140 000 Kč	107%
Ostatní výnosy	700 000 Kč	64%
ROZPOČTY KOMISÍ	24 278 500 Kč	
Komise sportovního lezení	10 543 800 Kč	
Komise závodního skialpinismu	500 000 Kč	
Komise ledolezení a drytoolingu	60 000 Kč	
Komise Alpinismu	560 000 Kč	
Údržba skal a OP	1 550 000 Kč	
Metodická komise	324 700 Kč	
Služby členům a sekretariát	8 640 000 Kč	
Marketing / média	1 140 000 Kč	
Rezerva na běžnou činnost	150 000 Kč	
Tvorba dlouhodobé rezervy	50 000 Kč	
Rozvojové aktivity	760 000 Kč	

PROJEKTY / INVESTICE

PROJEKTY	Vlastní zdroje
Světový pohár v bouldru	- Kč
Erasmus CORS	- Kč
INVESTICE	5 868 753 Kč
IT pro správu a organizaci závodů - Etapa 1 *	579 590 Kč
Sada mobilních lezeckých profilů	493 684 Kč
Modul pro plánování tréninku	2 381 280 Kč
Dopadiště	1 218 003 Kč
VW Transporter 8+1	1 196 196 Kč
Investiční dotace NSA	4 988 438 Kč
Zdroje ČHS	880 315 Kč
Celkové CF (pouze investice IT) *	300 275 Kč
Celkové CF (všechny investice)	- Kč

* Investice bude realizována i v případě, že nezískáme dotaci NSA

USNESENÍ VALNÉ HROMADY ČHS 2023

Valná hromada ČHS schválila:

- ▷ Výroční zprávu ČHS za rok 2022
- ▷ zprávu Revizní komise za uplynulé období
- ▷ zprávu o hospodaření ČHS za rok 2022
- ▷
- ▷
- ▷ rozpočet ČHS na rok 2023

Valná hromada uložila:

- ▷
- ▷

V Praze dne 25. 3. 2023

