



15/4 2014
Agentura ochrany přírody a krajiny České republiky
**SPRÁVA CHRÁNĚNÉ KRAJINNÉ OBLASTI
BROUMOVSKO**

Ledhujská 59
549 54 Police n. Metují
tel.: 491 549 020
fax: 491 549 034
e-mail: broumov@nature.cz
www.broumovsko.nature.cz
ID DS: nu3dydw

dle rozdělovníku

POČET STRAN	VÁŠ DOPIS ČÍSLO JEDNACÍ/ ZE DNE	NAŠE ČÍSLO JEDNACÍ	VYŘIZUJE	VYPRAVENO DNE
7/3 mapy	22.7.2013	00561BR14 VE SPISU č.: S10131BR13	Ing. Luboš Němeček, lesník, 491 549 020, lubos.nemecek@nature.cz	Police n. Metují 10. dubna 2014

Správa CHKO Broumovsko (dále jen „Správa“) jako orgán ochrany přírody příslušný podle ustanovení § 75 odst. 1 písm. e) ve spojení s ust. § 78 odst. 1 zákona č. 114/1992 Sb., o ochraně přírody a krajiny, v platném znění (dále jen „zákon“), na základě žádosti podané Českým horolezeckým svazem, se sídlem Zátokova 100/2, P.S. 40, 160 17 Praha 6 – Strahov, IČO: 004 60 001 (dále také „žadatel nebo ČHS“) dne 24.7.2013 a po provedeném správním řízení podle zákona č. 500/2004 Sb., správní řád, v platném znění (dále jen „správní řád“), vydává toto

ROZHODNUTÍ

I.

Českému horolezeckému svazu, se sídlem Zátokova 100/2, P.S. 40, 160 17 Praha 6 – Strahov, IČ: 004 60 001 se **na území NPR Adršpašsko-teplické skály** podle ust. § 29 písm. f) zákona k provozování horolezectví spočívajícím ve využívání výhradně vyjmenovaných terénů v uvedených časových obdobích **vyhrazuje** horolezecký terén a dále podle ust. § 29 písm. d) zákona **uděluje souhlas** s vyznačením přístupových cest takto:

- a) **od 1.5. do 31.12. každého roku je možné provozovat horolezectví v těchto oblastech:**
obvod Čapí hřeben, Bašta, Kamenec, Amfiteátr, Bišík, Vstupní rokle (Teplické skály) a obvod Vstupní obvod, Město, Ostrov, Království (Adršpašské skály) dle plošného rozsahu tak, jak je vyznačen zelenou barvou v příloze č. 1 - mapce, která je nedílnou součástí tohoto rozhodnutí, a dále
- b) **od 1.7. do 31.12. každého roku je možné provozovat horolezectví v těchto oblastech:**
obvod Skalní a Chránové náměstí, Bariéra, Na výsluní, Kaňon, Skalní ostrov, Teplické údolí, Vstupní rokle, Amfiteátr, Trojmezí, Záboř, Bišík, Mádrovo pole, Centrální část, Stráně, Biskupský hřeben, Himaláj, Království, Kamenec (Teplické skály) a obvod Za pískovnou, Panoptikum, Jezerka, Milenecká hora, Podhradí, Rokle nad Spáleným Mlýnem (Adršpašské skály) dle plošného rozsahu tak, jak je vyznačen červenou barvou v příloze č. 1 - mapce, která je nedílnou součástí tohoto rozhodnutí,

a to oboje (písmena a, b) za těchto podmínek:

- V takto označených terénech (viz body a) a b) I. části výroku) je každý jednotlivec, který využívá povolené horolezecké oblasti, povinen dodržovat tato pravidla:**
 - chovat se na lezeckých objektech a v jejich okolí tak, aby nedocházelo k poškozování přírody (nezasahovat do porostů na skalách a neodstraňovat kameny, naakumulovanou zeminu, organickou hmotu ze spár, terásek a povrchu skal, neodstraňovat dřeviny v blízkosti skal i jinde) a dbát na čistotu a pořádek,
 - k přístupu do oblastí vyhrazených k provozování horolezectví lze využívat pouze značených turistických stezek a vyhrazených přístupových stezek dle mapové přílohy č. 1; konec každé



15/4 2014
Agentura ochrany přírody a krajiny České republiky
**SPRÁVA CHRÁNĚNÉ KRAJINNÉ OBLASTI
BROUMOVSKO**

Ledhujská 59
549 54 Police n. Metují
tel.: 491 549 020
fax: 491 549 034
e-mail: broumov@nature.cz
www.broumovsko.nature.cz
ID DS: nu3dydw

dle rozdělovníku

POČET STRAN	VÁŠ DOPIS ČÍSLO JEDNACÍ/ ZE DNE	NAŠE ČÍSLO JEDNACÍ	VYŘIZUJE	VYPRAVENO DNE
7/3 mapy	22.7.2013	00561BR14 VE SPISU č.: S10131BR13	Ing. Luboš Němeček, lesník, 491 549 020, lubos.nemecek@nature.cz	Police n. Metují 10. dubna 2014

Správa CHKO Broumovsko (dále jen „Správa“) jako orgán ochrany přírody příslušný podle ustanovení § 75 odst. 1 písm. e) ve spojení s ust. § 78 odst. 1 zákona č. 114/1992 Sb., o ochraně přírody a krajiny, v platném znění (dále jen „zákon“), na základě žádosti podané Českým horolezeckým svazem, se sídlem Zátokova 100/2, P.S. 40, 160 17 Praha 6 – Strahov, IČO: 004 60 001 (dále také „žadatel nebo ČHS“) dne 24.7.2013 a po provedeném správním řízení podle zákona č. 500/2004 Sb., správní řád, v platném znění (dále jen „správní řád“), vydává toto

ROZHODNUTÍ

I.

Českému horolezeckému svazu, se sídlem Zátokova 100/2, P.S. 40, 160 17 Praha 6 – Strahov, IČ: 004 60 001 se **na území NPR Adršpašsko-teplické skály** podle ust. § 29 písm. f) zákona k provozování horolezectví spočívajícím ve využívání výhradně vyjmenovaných terénů v uvedených časových obdobích **vyhrazuje** horolezecký terén a dále podle ust. § 29 písm. d) zákona **uděluje souhlas** s vyznačením přístupových cest takto:

- a) **od 1.5. do 31.12. každého roku je možné provozovat horolezectví v těchto oblastech:**
obvod Čapí hřeben, Bašta, Kamenec, Amfiteátr, Bišík, Vstupní rokle (Teplické skály) a obvod Vstupní obvod, Město, Ostrov, Království (Adršpašské skály) dle plošného rozsahu tak, jak je vyznačen zelenou barvou v příloze č. 1 - mapce, která je nedílnou součástí tohoto rozhodnutí, a dále
- b) **od 1.7. do 31.12. každého roku je možné provozovat horolezectví v těchto oblastech:**
obvod Skalní a Chránové náměstí, Bariéra, Na výsluní, Kaňon, Skalní ostrov, Teplické údolí, Vstupní rokle, Amfiteátr, Trojmezí, Záboř, Bišík, Mádrovo pole, Centrální část, Stráně, Biskupský hřeben, Himaláj, Království, Kamenec (Teplické skály) a obvod Za pískovnou, Panoptikum, Jezerka, Milenecká hora, Podhradí, Rokle nad Spáleným Mlýnem (Adršpašské skály) dle plošného rozsahu tak, jak je vyznačen červenou barvou v příloze č. 1 - mapce, která je nedílnou součástí tohoto rozhodnutí,

a to oboje (písmena a, b) za těchto podmínek:

- V takto označených terénech (viz body a) a b) I. části výroku) je každý jednotlivec, který využívá povolené horolezecké oblasti, povinen dodržovat tato pravidla:**
 - chovat se na lezeckých objektech a v jejich okolí tak, aby nedocházelo k poškozování přírody (nezasahovat do porostů na skalách a neodstraňovat kameny, naakumulovanou zeminu, organickou hmotu ze spár, terásek a povrchu skal, neodstraňovat dřeviny v blízkosti skal i jinde) a dbát na čistotu a pořádek,
 - k přístupu do oblastí vyhrazených k provozování horolezectví lze využívat pouze značených turistických stezek a vyhrazených přístupových stezek dle mapové přílohy č. 1; konec každé

- vyhrazené přístupové stezky bude v terénu označen příslušnou horolezeckou značkou a lze ji využít pouze za účelem provozování horolezectví v povoleném období,
- c) řídit se značením umístěným orgánem ochrany přírody, majiteli pozemků, správci lesa a dalšími oprávněnými subjekty,
 - d) nerušit hnízdicí ptáky,
 - e) lézt pouze na suchých skalách a v botách s měkkou podrážkou,
 - f) jako jistící pomůcky používat pouze stávající fixní prostředky a textilní smyčky tak, aby nedocházelo k poškozování skal a vegetace, a nepoužívat jistící prostředky poškozující skály (vklíněnce, freнды, skoby, extendery atd.),
 - g) nepoškozovat a neměnit povrch skal (dřít skálu při manipulaci s lanem, vysekávat chyty, poškozovat voštiny, apod.),
 - h) nepoužívat při lezení magnézium nebo jiné chemické prostředky,
 - i) lézt pouze za denního světla,
2. ČHS zajistí šetrné a řádné označení přístupových cest nebo jejich úseků v terénu příslušnými horolezeckými značkami; nové značení bude prováděno po projednání se Správou CHKO Broumovsko a se souhlasem vlastníka příslušného pozemku,
 3. veškeré prvovýstupy, jakož i osazování skal specifikovaných úseků jistícími prostředky, včetně dojišťování a výměny stávajícího jištění a případné odstraňování těchto prostředků mohou v souladu s pravidly stanovenými ČHS provádět pouze jeho členové, a to v jednotlivých oblastech pouze v termínech uvedených pod písmeny a) a b) I. části výroku tohoto rozhodnutí a po předchozím odsouhlasení Správou CHKO Broumovsko,
 4. ČHS bude na základě předchozího odsouhlasení Správou CHKO Broumovsko a se souhlasem vlastníka pozemku, provádět údržbu horolezeckých přístupových cest a zajišťovat je proti erozi a sesuvu,
 5. ČHS bude v rámci svých možností kontrolovat čistotu v oblastech povolených k horolezectví a v případě neuspokojivého stavu zajistí úklid odpadků,
 6. u cest na skalních stěnách, které jsou nově osazovány fixními jistícími prostředky a na kterých je měněno trvalé vystrojení, zabezpečí ČHS, aby slaňovací kruhy byly umístěny pod hranou stěn, resp. pod hranou vegetace, těsně nad koncem výstupu,
 7. ČHS na své náklady odstraní jistící prostředky, které budou v době platnosti tohoto rozhodnutí osazeny jeho členy v oblastech, které se tímto rozhodnutím nevyhražují nebo budou osazeny členy ČHS při prvovýstupu, který nebyl předem odsouhlasen Správou CHKO,
 8. ČHS určí osobu odpovědnou za řádné značení horolezeckých terénů (dále jen „správce skal“), údržbu horolezeckých zařízení včetně přístupových cest ke skalám včetně dodržování podmínek uvedených v rozhodnutí; správce skal zajišťuje kontakt mezi ČHS a Správou CHKO Broumovsko; jméno, adresu, popř. telefon správce skal oznámí do 15 dnů od nabytí účinnosti rozhodnutí ČHS Správě CHKO Broumovsko, stejná lhůta platí i při změně osoby správce skal,
 9. organizovat horolezecký výcvik pro osoby, které nejsou členy ČHS, je možné pouze za přítomnosti proškoleného instruktora a ve vyhrazených terénech v termínech podle bodu a), resp. b); při takovýchto akcích připadají na jednoho instruktora maximálně 3 osoby; tato podmínka se nevztahuje na děti nedosahující minimální věkové hranice členství v ČHS (tj. mladší šesti let).

II.

1. Českému horolezeckému svazu, se sídlem Zátupkova 100/2, P.S. 40, 160 17 Praha 6 – Strahov, IČO: 004 60 001 se stanovuje, aby zajistil **zveřejnění tohoto rozhodnutí**, především jeho výrokových částí na svých internetových stránkách a v terénu (parkoviště na Jiráskových skalách-Bishoffstein, u hlavních vstupů do Adršpašských a Teplických skal), kde budou umístěny orientační tabule povolených lezeckých terénů s doprovodným textem v jazyku českém a anglickém tak, aby bylo přístupné i pro nečleny svazu, v termínu do 3 pracovních dnů od nabytí právní moci tohoto rozhodnutí až do konce platnosti tohoto rozhodnutí.

2. Platnost tohoto rozhodnutí se stanovuje do **31. 12. 2018**.

III.

1. Českému horolezeckému svazu, se sídlem Zátopkova 100/2, P.S. 40, 160 17 Praha 6 – Strahov, IČ: 004 60 001 se **na území NPR Adršpašsko-teplické skály** podle ust. § 29 písm. f) zákona k provozování horolezectví spočívajícím ve využívání výhradně vyjmenovaných terénů v uvedených časových obdobích **nevyhrazuje** horolezecký terén a dále podle ust. § 29 písm. d) zákona **neuděluje souhlas** k provedení značení horolezeckých terénů, umístování nebo údržbě horolezeckých zařízení včetně osazování trvalých jisticích prostředků v **oblasti Janovice**, na západním okraji národní přírodní rezervace, na pozemkové parcele 1195/1 v k.ú. Janovice u Trutnova.

ODŮVODNĚNÍ

Žádost

ČHS požádal dne 24.7.2013 o:

- vyhrazení terénů pro horolezeckou činnost a vyznačení přístupových cest ve smyslu § 29 písm. d) a f) zákona v NPR Adršpašsko-teplické skály,

V žádosti ČHS navrhl, aby byly vyhrazeny horolezecké terény ve stejných lokalitách a stejném časovém období jako v předchozím rozhodnutí, a aby byly stanoveny stejné podmínky pro provozování horolezectví, jako v rozhodnutí č.j. 00676BR2013AOPK z 26. 4. 2013 o vyhrazení horolezeckých terénů v NPR Broumovské stěny. Nově ČHS navrhuje:

- povolit provozování horolezectví v Janovických skalách v termínu od 1.5.,
- stanovit platnost rozhodnutí na 5 let.

Zákonné podmínky

Horolezecká činnost je na území NPR zakázána základními ochrannými podmínkami. Ust. § 29 písm. d) zákona zakazuje vstup mimo cesty vyznačené se souhlasem orgánu ochrany přírody (dále jen OOP) a ust. § 29 písm. f) zakazuje provozovat horolezectví mimo místa vyhrazená orgánem ochrany přírody. Provozovat horolezeckou činnost je tedy možné po udělení souhlasu OOP s vyznačením přístupových cest a vyhrazení míst k provozování horolezectví. Vyhrazením místa nebo udělením souhlasu s vyhrazením místa OOP deklaruje, že z hlediska zájmů ochrany přírody a krajiny není na konkrétním místě primárně zákonem zakázaná činnost škodlivá. Takový souhlas stejně jako výjimku lze udělit dle ust. § 43 odst. 3 zákona v případě, kdy jiný veřejný zájem převažuje nad zájmem ochrany přírody, nebo v zájmu ochrany přírody, nebo tehdy pokud povolovaná činnost významně neovlivní zachování předmětu ochrany ve zvláště chráněném území.

Průběh řízení

Správa oznámila zahájení řízení veřejnou vyhláškou dne 5. 11. 2013. Do řízení se přihlásila Východočeská pobočka České společnosti ornitologické (VČP ČSO). V rámci ústního jednání Správa seznámila účastníky s obsahem spisu a předložila podklady, které posloužily ke zjištění skutečného stavu věci. Účastníci se během ústního jednání shodli na sladění názvů obvodů s horolezeckými průvodci. Bylo dohodnuto vyhrazení okolí věží č. 22 (Strážce a Skluzavka) v obvodu Bišík k horolezectví až od 1. 7. z důvodu možného zahníždění sokola stěhovavého. Byla nalezena shoda ve vyhrazení části obvodu Království (okolí věží Královská bašta) pro horolezectví již od 1. 5.

Po ústním jednání byl spis doplněn o

- návrh na vymezení „Tarzana“.

Výše uvedené nashromážděné podklady Správa považovala za dostatečné pro vydání rozhodnutí ve věci, proto následně dopisem ze 6. 2. 2014 seznámila účastníky s podklady pro vydání rozhodnutí. Do spisu nebylo nahlíženo.

Hodnocení podkladů a návrhů

Správa považuje horolezectví za tradiční činnost provozovanou v MZCHÚ. První doložené výstupy na skalní věže provedli sasští lezci v Adršpachu v roce 1912. Horolezectví je zájmem poměrně velké skupiny občanů a lze je považovat za **veřejný zájem**. Počet členů ČHS se pohybuje mezi 11 – 12 tisíci. Oblast Adršpašsko-teplických skal patří mezi oblíbené horolezecké oblasti. Skály jsou díky svému charakteru dostupné pouze pro lezce s vyšší výkonností, kteří ovládají techniku pískovcového lezení. Díky tomu není důvod obávat se náhlého zvýšením jejich počtu. Veřejný zájem na provozování horolezectví v NPR Adršpašsko-teplické skály nepřevažuje nad zájmem na ochraně přírody a krajiny. NPR je územím, kam přijíždí statisíce lidí ročně navštívit největší pískovcové skalní město ve střední Evropě, které je unikátní přírodní scenérií. Z hlediska ochrany přírody patří Adršpašsko-teplické skály k nejhodnotnějším územím v CHKO Broumovsko. To dokládá i režim ochrany. NPR leží v I. zóně ochrany CHKO, je nadregionálním biokoridorem a regionálním biocentrem systému ekologické stability, evropsky významnou lokalitou a součástí ptačí oblasti Broumovsko. Zachování přírodních hodnot a funkcí území je zájmem většiny společnosti, která počtem převažuje zájmovou skupiny horolezců.

Horolezectví je činností, která má **vliv na předměty ochrany** NPR Adršpašsko-teplické skály. Předmětem ochrany jsou přírodě blízké lesní porosty a skalní reliéf spolu se specifickými rostlinnými a živočišnými společenstvy. V průběhu řízení byl jako nejvíce problematický vnímaný konflikt horolezectví s ochranou ptáků. Horolezectví působí i na vegetaci na skalách a jejich okolí a na vlastní skalní reliéf. Negativní působení horolezectví Správa ilustrovala na dokumentaci přestupků v rámci ústního jednání. Využívání národních přírodních rezervací je dle ust. § 28 odst. 2 zákona možné jen v případě, že se jim uchová, nebolepší dosavadní stav přírodního prostředí. Horolezecké terény je možné vyhradit v případě, že povolovaná činnost významně neovlivní zachování předmětu ochrany zvláště chráněného území (ust. § 43 odst. 3 zákona). Správa v průběhu řízení také posuzovala, zda v předchozím rozhodnutí o vyhrazení byly stanoveny podmínky rozhodnutí tak, aby nedocházelo k významnému ovlivnění předmětů ochrany. Během své úřední činnosti Správa ve spolupráci s odborníky monitorovala pobytové znaky hnízdících ptáků, nechala zdokumentovat stav některých ikonických věží v CHKO, kontrolovala pobyt horolezců v terénu, aby zjistila skutečný stav věci a mohla znovu rozhodnout o vyhrazení horolezeckých terénů. Počet hnízdících párů sokolů a výrů se v ptačí oblasti Broumovsko nesnižuje. V minulosti stagnoval, v loňském a letošním roce se zvýšil. Část hnízdění je nadále neúspěšná. Správa to přičítá přirozené predaci a klimatickým podmínkám. Využití lidskou činností nebylo prokázáno. Správa se snažila zjistit i míru poškození skal horolezeckou činností. Nechala zdokumentovat stav věží Maják v PR Křížový vrch a Zrádce v PR Ostaš. Nebyly objeveny žádné zásadní poškození narušující povrch skály, nebo její vzhled. Protože jsou věže tvořeny podobným pískovcem jako v NPR Adršpašsko-teplické skály, lze usuzovat, že jejich stav bude podobný. Správa se zabývala i poškozením vegetace a půdního povrchu. Na několika úsecích přístupových stezek (např. u Koberců) dochází k erozi. Správa vyzve ČHS k zabezpečení těchto úseků proti erozi. Práce by měly proběhnout po období hnízdění a vyvážení mláďat. Vyřezávání dřevin v okolí skal a odstraňování keříčkové vegetace na povrchu skal Správa zjistila jen v ojedinělých případech jako přestupky jednotlivců zejména při prvovýstupech. Správa vyzývá ČHS, aby prostřednictvím autoregulačních mechanismů fungujících v rámci horolezecké komunity, působil na své členy s cílem potlačit takové jednání. Poškození vegetačního krytu a eroze jsou z hlediska chráněných biotopů na takové rozloze, která významně neovlivní zachování předmětů ochrany v NPR Adršpašsko-teplické skály.

Správa posoudila **návrh na vyhrazení oblasti Janovice**, na západním okraji národní přírodní rezervace, na pozemkové parcele 1195/1 v k.ú. Janovice u Trutnova. Správa ze své úřední činnosti zná stav Janovických skal. V Janovických skalách nebylo dosud horolezectví orgány ochrany přírody povoleno. Ze stop po horolezecké činnosti (smyce na kruzích, popis cest na skalách) je zřejmé, že v dlouhodobě uzavřeném obvodu, je v rozporu s rozhodnutím o vyhrazení provozována horolezecká činnost. Jedná se o klidovou část NPR většinou s mladšími porosty sloužícími jako úkryty pro zvěř. Nevedou zde turistické stezky. Západní okraj Janovických skal je součástí hnízdního okrsku výra. Správa z důvodu zachování klidu v lokalitě, výskytu zvláště chráněných druhů a s ohledem na možnosti využívání území NPR horolezeckou činností výrokem číslo III. nepovolila.

Podmínky rozhodnutí

Správa hodnotí zvyšující se počet hnízdicích párů sokolů a výrů v ptačí oblasti jako příznivý a ponechala **časové a prostorové vymezení horolezeckých terénů** prakticky stejné jako v předchozím rozhodnutí. Správa rozhodla o změně časového vyhrazení okolí věží č. 22 (Strážce a Skluzavka) v obvodu Bišik k horolezectví od 1. 7. (z důvodu možného zahnízdění sokola stěhovavého). Dále rozhodla o vyhrazení části obvodu Království (okolí věží Královská bašta) pro horolezectví od 1. 5. Nadále je v Teplických skalách povoleno v částech obvodů Kamenec a Amfiteátr horolezectví od 1. 5. Jedná se o okrajové skály příkloněné k turistické cestě Teplického prohlídkového okruhu. Lezci při horolezecké činnosti nesmí rušit hnízdicí ptáky. Z tohoto důvodu Správa nedoporučuje na věžích v okolí Kance v období hnízdění používat cesty přivrácené ke Chrámovým stěnám, které jsou tradičním hnízdištěm sokola.

V souladu s návrhem ČHS sledujícím sjednocení podmínek vyhrazení pro jednotlivá maloplošná chráněná území stanovila Správa stejné podmínky pro provozování horolezecké činnosti jako v NPR Broumovské stěny. Většina **podmínek v bodě 1.** vychází z Pravidel lezení v pískovcových skalních oblastech. Správa při jejich stanovení vychází z předpokladu, že jejich dlouhodobé tradiční dodržování je zárukou trvale udržitelného provozování horolezecké činnosti bez významných vlivů na předměty ochrany. Správa nadále zakazuje používání magnezia a chemických prostředků zvyšujících tření. Důvodem zákazu je narušení krajinného rázu způsobené bílými stopami na skále a prevence nepříznivého působení chemických látek na předměty ochrany. Druhotně se používáním těchto prostředků zvyšuje výkonnost lezců, která vede k většímu počtu cest a zatížení skal.

Správa při hodnocení dodržování podmínek stanovených v předchozím vyhrazení zjistila, že jí nebyly předem hlášeny prvovýstupy. ČHS při ústním jednání namítal, že podmínka je prakticky neuchopitelná, jak ze strany ČHS, tak orgánů ochrany přírody (OOP). Důvody jsou dva. Někteří lezci mají desítky prvovýstupů ročně. Není v silách OOP a oblastní vrcholové komise (OVK) ČHS, aby předem odsouhlasila všechny prováděné prvovýstupy. ČHS upravuje pravidla pro lezení a prvovýstupy v dokumentu Pravidla lezení v pískovcových skalních oblastech v Čechách v části 5, přístupném na www.horosvaz.cz. Regulaci prvovýstupů nelze ponechat pouze na vnitřních předpisech ČHS. Správě je z její úřední činnosti známo, že k neohlášeným prvovýstupům dochází i v terénech, které nejsou k horolezecké činnosti vyhrazeny. Často se tyto prvovýstupy dostanou i do horolezeckých průvodců nebo jsou publikovány na internetu. ČHS nemá na vydávání průvodců v naší oblasti vliv, protože je nevydává, ani neplatí jejich vydávání. V posledních letech dochází k prvovýstupům i na menší skalky porostlé keříčkovou vegetací. Prvovýstupci tuto vegetaci ze skal odstraňují a poškozují předmět ochrany NPR a EVL (evropsky významné lokality). Za účelem regulace prvovýstupů jako prevence střetu horolezectví se zájmy ochrany přírody a krajiny Správa nadále ponechává v rozhodnutí **podmínku č. 3.** OVK ČHS Správě přislíbila hlášení prvovýstupů po každé své schůzi.

Správa stanovila **podmínky číslo 2, 4, 5** jako prevenci střetu činností souvisejících s horolezectvím se zájmy ochrany přírody (např. vedení přístupových stezek mimo citlivé ekosystémy na dně roklí a stanoviště zvláště chráněných druhů). Správa zároveň upozorňuje, že toto rozhodnutí nenahrazuje souhlas vlastníka dotčených pozemků.

Správa stanovila **podmínku č. 6.** Osazením jistícího kruhu nad koncem výstupu pod hranou skály se zamezí poškození skály třením lana. Jistící kruh není nutné umístit nad každou cestu. Takový zásah narušuje povrch skály, proto je žádoucí využít stávající jištění.

Správou stanovená **podmínka č. 7** deklaruje připravenost žadatele napravit jednání svých členů v rozporu s tímto rozhodnutím Správy.

Podmínka č. 8 upravuje povinnost žadatele sdělit Správě kontakty na osoby zodpovědné za značení v jednotlivých oblastech z důvodu efektivní komunikace a řešení problémů.

Správa omezila počet osob připadajících na jednoho instruktora při horolezeckém výcviku ve vyhrazených terénech (viz. bod **č. 9 podmínek**). Tuto podmínku Správa doplnila z důvodu obav před komerčním zneužitím vyhrazených terénů pro horolezeckou činnost (horoškoly), během kterého se zvyšuje intenzita negativních dopadů na předmět ochrany MZCHÚ. Zákon dovoluje využívat území NPR tak, že se dochová nebo zlepšuje jeho dosavadní stav. Stejně tak dovoluje rekreačně využívat území, pokud nepoškozují přírodní hodnoty chráněných krajinných oblastí. Pravidelné provozování horolezecké činnosti na stejných místech ve větším počtu osob by vedlo ke zvýšenému zatížení území. Správa

současně upozorňuje, že dle ust. § 3 odst. 1 písm. d) vyhlášky č. 95/2007 Sb., je možné provádět prodej a služby na území NPR Adršpašsko-teplické skály jen se souhlasem orgánem ochrany přírody a krajiny. Toto rozhodnutí nenahrazuje povinnost projednat se Správou veřejné, sportovní nebo jiné hromadné akce mimo intravilány obcí dle ust. § 4, odst. 3, písm. a) vyhlášky MŽP č. 157/1992 Sb. o zřízení CHKO Broumovsko.

Ve **druhém výroku** Správa sjednotila své rozhodnutí s rozhodovací praxí v ostatních pískovcových oblastech (CHKO Český ráj, Labské pískovce). Doba platnosti udělovaného rozhodnutí na pět let umožní také pružněji reagovat na případné změny např. v hnízdění ptáků nebo rekreačním využívání MZCHÚ. Z důvodu zájmu na informovanosti koncových uživatelů tohoto rozhodnutí (horolezců) a na to navazující dodržování stanovených podmínek a také za účelem provádění státního dozoru v ochraně přírody (ve smyslu zák. č. 255/2012 Sb. o kontrole), stanovila Správa žadateli povinnost zveřejnění tohoto rozhodnutí na jeho webových stránkách tak, jak jsou specifikovány v II. výrokové části bodu č. 1 tohoto rozhodnutí a současně vyvěsit rozhodnutí na předepsaných místech v terénu.

Závěr

Správa CHKO při své úvaze rovněž zohlednila i kritéria stanovená v § 45g zákona. Správa záměr posoudila dle ust. § 45i zákona. Záměr nemůže mít významný vliv na evropsky významné lokality a ptačí oblasti, a proto jej není nutno z tohoto hlediska dále posuzovat. Správa se již v části hodnocení podkladů a návrhů zabývala vlivem horolezecké činnosti na předměty ochrany MZCHÚ. Předměty ochrany dotčených MZCHÚ zahrnují i předměty ochrany EVL Adršpašsko-teplické skály a ptačí oblasti Broumovsko. Správa po hodnocení vlivu horolezecké činnosti na předměty ochrany dospěla k závěru, že může souhlas k horolezecké činnosti udělit, protože nedochází k závažnému, nebo nevratnému poškození přírodních stanovišť nebo druhů. Správa současně stanovila podmínky pro provozování horolezecké činnosti. Dodržováním stanovených podmínek nedojde k soustavnému nebo dlouhodobému rušení druhů, pro jejichž ochranu byla území zřízena.

Získané podklady, v souladu s ustanovením § 50 odst. 4 správního řádu Správa zhodnotila podle své úvahy a výjimku (vyhrazení) ze zákona k činnostem uvedeným v I. a II. výroku tohoto rozhodnutí povolila s uvedenými podmínkami. Činnosti uvedené ve III. výroku s ohledem na převažující zájem ochrany přírody nepovolila. Správa zhodnotila a posoudila žádost Českého horolezeckého svazu komplexně, při stanovování výrokové části rozhodnutí včetně podmínek vzala v potaz návrhy účastníků a při udělování souhlasu s vyznačením přístupových cest vycházela z horolezeckých průvodců: Stanislav Lukavský - Adršpašské skály 1. díl, Adršpašské skály 2. díl a Pavel Lisák - Teplické skály 1. díl, Teplické skály 2. díl vydaných v nakladatelství Juko. Správa stanovila podmínky rozhodnutí z hlediska zákona se zvláštním zřetelem k zachování předmětu ochrany dotčených zvláště chráněných území, ochraně zvláště chráněných druhů rostlin a živočichů dle § 49 a § 50 zákona, a k předmětu ochrany ptačí oblasti Broumovsko a EVL Adršpašsko-teplické skály.

Správa po provedeném správním řízení došla k závěru, že povolená činnost není veřejným zájmem převažujícím nad zájmem ochrany přírody a není v zájmu ochrany přírody. Správa stanovila takové omezení územní a časové a takové podmínky, které zajistí, že povolená činnost neovlivní zachování stavu předmětu ochrany zvláště chráněných území. Dle ustanovení § 43 odstavec 3 zákona tedy lze horolezecký povolit, protože povolená činnost významně neovlivní zachování předmětu ochrany v dotčených zvláště chráněných územích.

Správa upozorňuje, že tento souhlas nenahrazuje povolení podle jiných předpisů ani souhlasy vlastníků pozemků a nedodržení stanovených podmínek může být důvodem ke zrušení rozhodnutí podle ust. § 84 odst. 1 zákona.

POUČENÍ O ODVOLÁNÍ

Proti tomuto rozhodnutí se lze podle § 81 odst. 1 správního řádu do patnácti dnů ode dne jeho doručení odvolat k Ministerstvu životního prostředí, a to podáním učiněným u této Správy CHKO. V případě, že písemnost bude uložena u provozovatele poštovních služeb, lhůta pro podání odvolání se počítá ode dne převzetí rozhodnutí, nejpozději však od desátého dne ode dne jejího uložení. Odvolání je třeba podat ve 2 vyhotoveních. Podané odvolání má odkladný účinek.



Hana Heinzlová
Ing. Hana Heinzlová

VEDOUcí SPRÁVY

Nedílné součásti tohoto rozhodnutí jsou:

Příloha č. 1:

Mapky s vyznačením horolezeckých terénu na území NPR Adršpašsko-teplické skály.

Rozdělovník:

Účastníci řízení na doručenu:

- Český horolezecký svaz, Zátokova 100/2, P.S. 40, 160 17 Praha 6 - Strahov ✓

Účastníci řízení do datové schránky

- Obec Adršpach, 549 52 Adršpach
- Obec Jívka, 549 13 Jívka
- Město Teplice nad Metují, 549 57 Teplice nad Metují

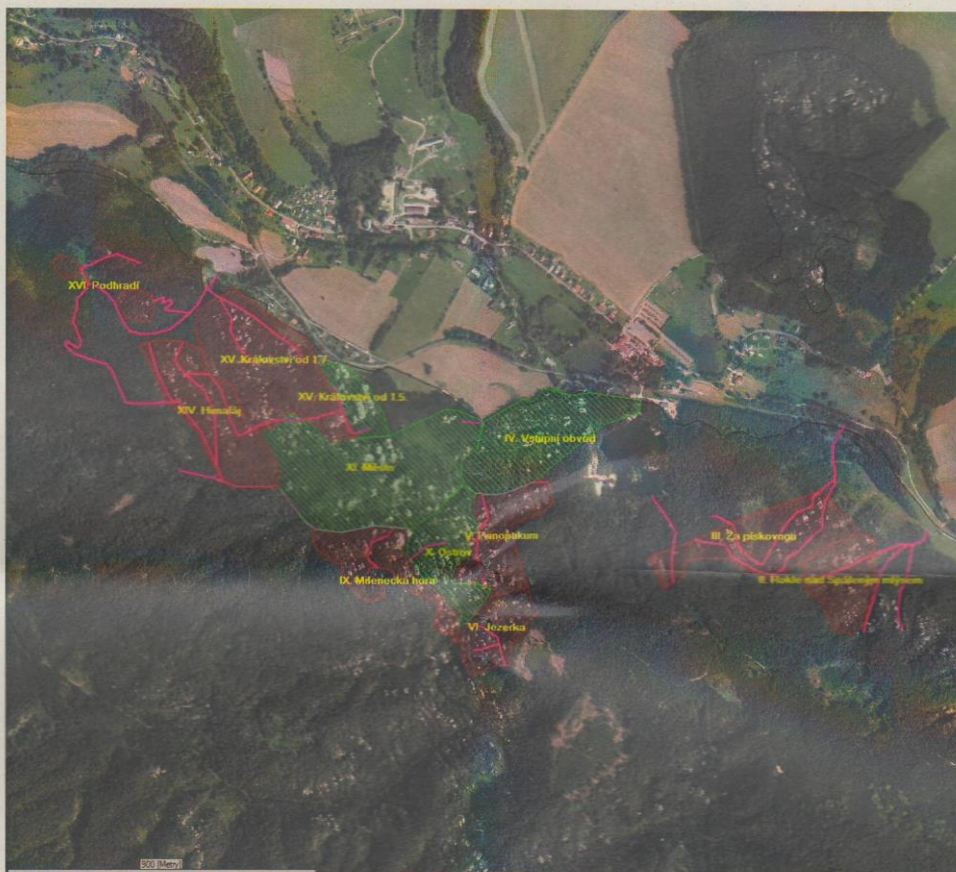
Občanská sdružení do datové schránky

- Východočeská pobočka ČSO při Východočeském muzeu v Pardubicích, Zámek 2, 530 02 Pardubice, ID DS: qadivqs

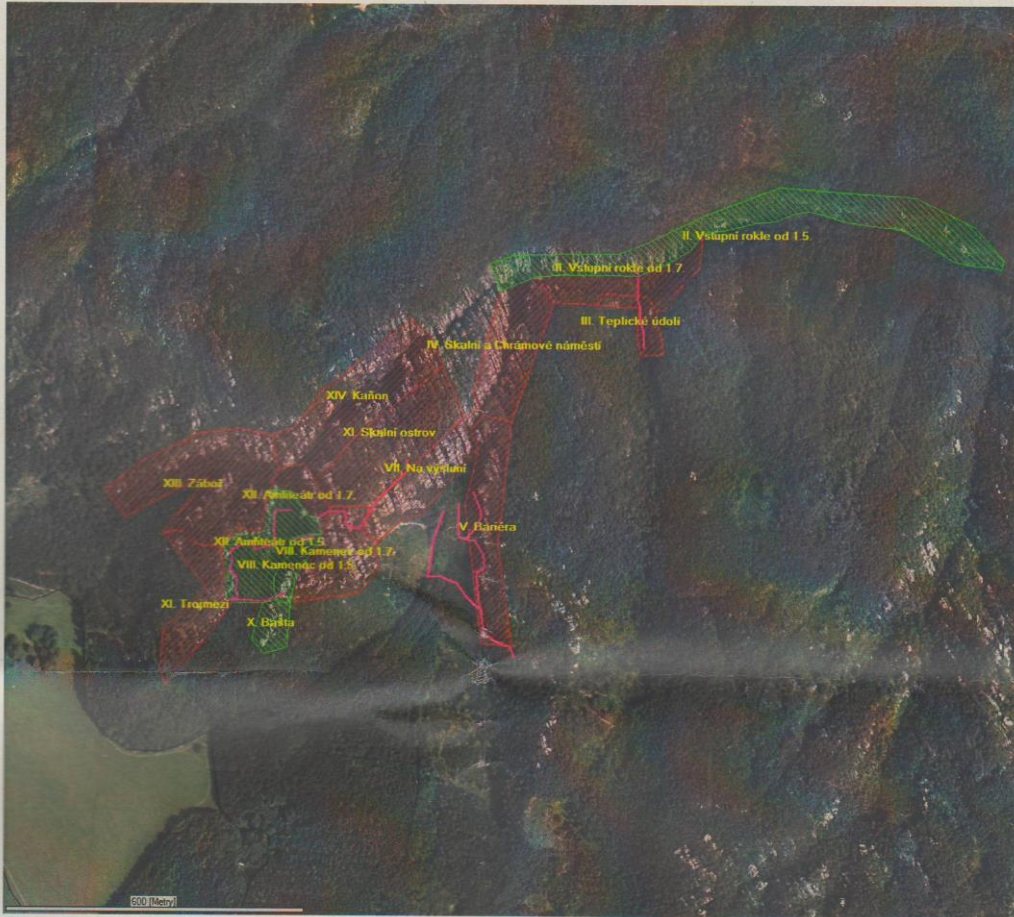
Po nabytí právní moci – datovou schránkou:

- Agentura ochrany přírody a krajiny ČR, Sbirka listin ÚSOP, Kaplanova 1931/1, 148 00 Praha 11
- Česká inspekce životního prostředí, Resslova 1229, 500 02 Hradec Králové
- Lesy ČR s.p., Přemyslova 1106/19, 501 68 Hradec Králové

Příloha 1
a) mapa Adršpašské skály



b) mapa Teplické skály - 1



c) mapa Teplické skály – 2

